



**SICHERHEITS- UND
BEDIENUNGSANLEITUNG FÜR
HEIZGERÄTE DER MODELLREIHE
“eStove LEROS”**

UNI-E1850-ST ROSEWOOD

“ Dieses Produkt ist nur für gut isolierte Räume oder den
gelegentlichen Gebrauch geeignet”

PRODUKTSERIE

UNI-E1850 Steel



UNI-E1850 Steel Rosewood



UNI-E1850-ST Rosewood



UNI-E1850-ST



SICHERHEITSINSTRUKTIONEN

WARNUNG

ZUR REDUZIERUNG DER GEFAHR VON FEUER, STROMCHLAG ODER VERLETZUNGEN:

Dieses Produkt eignet sich zur Nutzung in gut isolierten Räumen und zur gelegentlichen Benutzung.

1. Um das Gerät sicher zu bedienen muss der Benutzer die Gebrauchsanweisung vor der ersten Benutzung gelesen und verstanden haben.
2. Zur Verhinderung von Stromschlägen darf das Gerät nicht untergetaucht oder der Stecker mit Wasser und/oder Flüssigkeiten in Verbindung gebracht werden. Sollte das Gerät ins Wasser fallen, ziehen Sie sofort den Stecker aus der Steckdose.
Fassen Sie nicht ins Wasser!
3. Dieses Gerät kann von Kindern ab 8 Jahren benutzt werden, sowie von Personen mit physischen, sensorischen oder geistigen Einschränkungen oder mit mangelnder Erfahrung und Kenntnissen sofern sie unter Aufsicht stehen und/oder sie in die Benutzung dieses Gerätes eingewiesen worden sind und die damit verbundenen Risiken verstehen.
4. Lassen Sie Kinder nicht mit dem Gerät spielen.
5. Reinigung und Wartung des Gerätes sollte nicht durch Kinder erfolgen.
6. Wenn das Stromkabel beschädigt ist, muss es durch den Hersteller oder einen autorisierten Servicevertreter oder vergleichbar qualifizierten Fachkräften ausgetauscht werden um eventuelle Gefahren zu vermeiden.
7. Decken Sie den Heizlüfter niemals ab – er könnte überhitzen.
8. Stellen Sie das Gerät nicht unter Steckdosen oder freiliegenden Kabeln auf.
9. Betreiben Sie das Gerät **niemals**, wenn das Kabel oder die Steckdose beschädigt ist, das Gerät umgefallen ist oder nicht einwandfrei funktioniert.
10. Schalten Sie das Gerät immer komplett aus und ziehen Sie das Stromkabel bevor Sie das Gerät bewegen, warten oder reinigen.
11. Lassen Sie das Gerät nicht unbeaufsichtigt wenn Kinder oder ältere Menschen in der Umgebung sind.
12. Lassen Sie niemals Kinder unbeaufsichtigt im selben Raum wenn das Gerät eingeschaltet ist.
13. Betreiben Sie das Gerät nicht in Räumen mit fließendem Wasser wie z.B. Badezimmer, Küche oder in der Nähe von Swimming Pools.
14. Stellen Sie sich niemals auf das Gerät.
15. Setzen Sie das Gerät niemals einer Überspannung aus. Benutzen Sie es nur für den vorgesehenen Zweck.
16. Bewegen Sie das Gerät nie, wenn es in Betrieb ist.
17. Halten Sie das Gerät fern von brennbaren Substanzen oder Gegenständen.

18. Dieses Produkt eignet sich nur für gut isolierte Räume und gelegentliche Nutzung.
19. Stellen Sie sicher, dass die genutzte Steckdose die richtige Leistung und Spannung hat. Das Gerät benötigt 230V.
20. Das Gerät darf nur an Steckdosen mit der nötigen Leistung und Spannung betrieben werden.
21. Fassen Sie den Stecker niemals mit nassen Händen an! Fassen Sie den Stromanschluss immer am Stecker an, ziehen Sie nicht am Kabel.
22. Benutzen sie das Gerät nicht draußen.
23. Betreiben Sie das Gerät nicht Neben Heizgeräten oder Öfen.
24. Sollten Sie das Gerät fest verbauen, halten Sie Mindestabstände von 150mm zu allen Seiten und Wänden ein.
25. Kinder unter 3 Jahren sollten vom Gerät ferngehalten werden, es sei denn, sie werden ständig beaufsichtigt. Kinder zwischen 3 und 8 Jahren dürfen das Gerät nur ein- und ausschalten, wenn es an seinem vorgesehenen Platz aufgestellt oder installiert wurde, sie beaufsichtigt werden oder in die sichere Verwendung des Geräts eingewiesen wurden und die damit verbundenen Gefahren verstehen. Kinder zwischen 3 und 8 Jahren dürfen das Gerät nicht anschließen, steuern, reinigen oder Wartungsarbeiten durchführen.

VORSICHT: Einige Teile dieses Produkts können sehr heiß werden und Verbrennungen verursachen. Besondere Vorsicht ist geboten, wenn sich Kinder und gefährdete Personen in der Nähe befinden.

Das Heizgerät darf nicht vor einer Steckdose angebracht werden.

Richtige Entsorgung des Gerätes:



Diese Kennzeichnung weist darauf hin, dass dieses Produkt in der gesamten EU nicht mit anderen Haushaltsabfällen entsorgt werden darf. Um mögliche Schäden für die Umwelt oder die menschliche Gesundheit durch unkontrollierte Abfallentsorgung zu vermeiden, recyceln Sie es verantwortungsbewusst, um die nachhaltige Wiederverwendung von materiellen Ressourcen zu fördern. Um Ihr gebrauchtes Gerät zurückzugeben, nutzen Sie bitte die Rückgabe- und Sammelsysteme oder wenden Sie sich an den Händler, bei dem das Produkt gekauft wurde. Sie können dieses Produkt für ein umweltverträgliches Recycling verwenden.

Website: www.accentepro.de

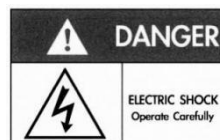
WARNUNG

Zur Verhinderung von Überhitzung decken Sie das Gerät niemals ab.



Do not cover

Verbrennungsgefahr! Das Gerät wird sehr heiß, berühren Sie es also nicht. Stellen Sie alle Schalter auf "aus" und lassen Sie es vollständig abkühlen. Sobald das Gerät vollständig abgekühlt ist, können Sie den Netzstecker wieder an die Steckdose anschließen. Öffnen Sie niemals das Produkt. Es gibt keine vom Benutzer zu wartenden Teile.



Bitte lesen Sie diese Anleitung sorgfältig durch und beachten Sie die folgenden Hinweise, um Schäden zu vermeiden. Fehler, die durch Nichtbeachtung der in der Bedienungsanleitung genannten Punkte und Vorsichtsmaßnahmen verursacht werden, fallen nicht unter unsere Garantie und jegliche Haftung!!!!

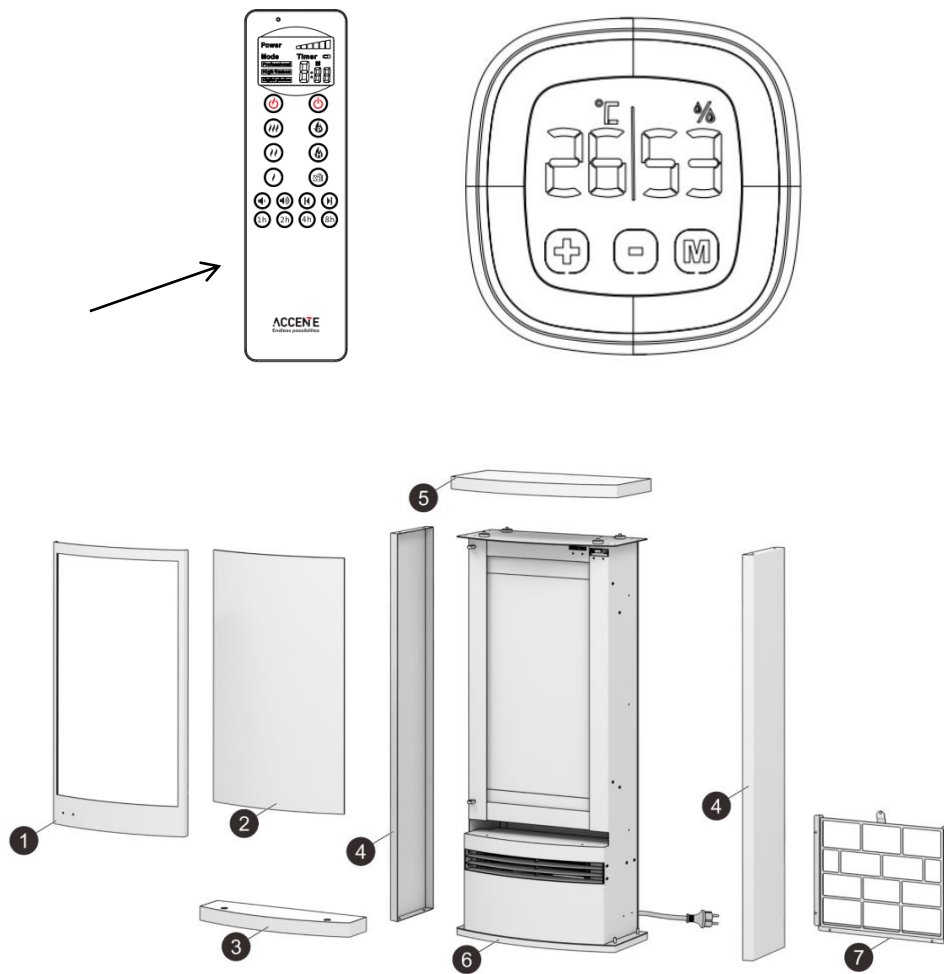
TECHNISCHE DATEN

Art des Produktes	Elektrischer Kaminofen
Artikelnummer	UNI-E1850-ST Rosewood
Nennspannung	220~240 V
Nennleistung	3000 W
Frequenz	50 Hz
Herstellername	Uniproducs Industrial Ltd.
Adresse	WORKSHOP 3, 8/F., SANG CHONG INDUSTRIAL BUILDING, NO. 11-13 KA HING ROAD, KWAI CHUNG, NT. HK,China



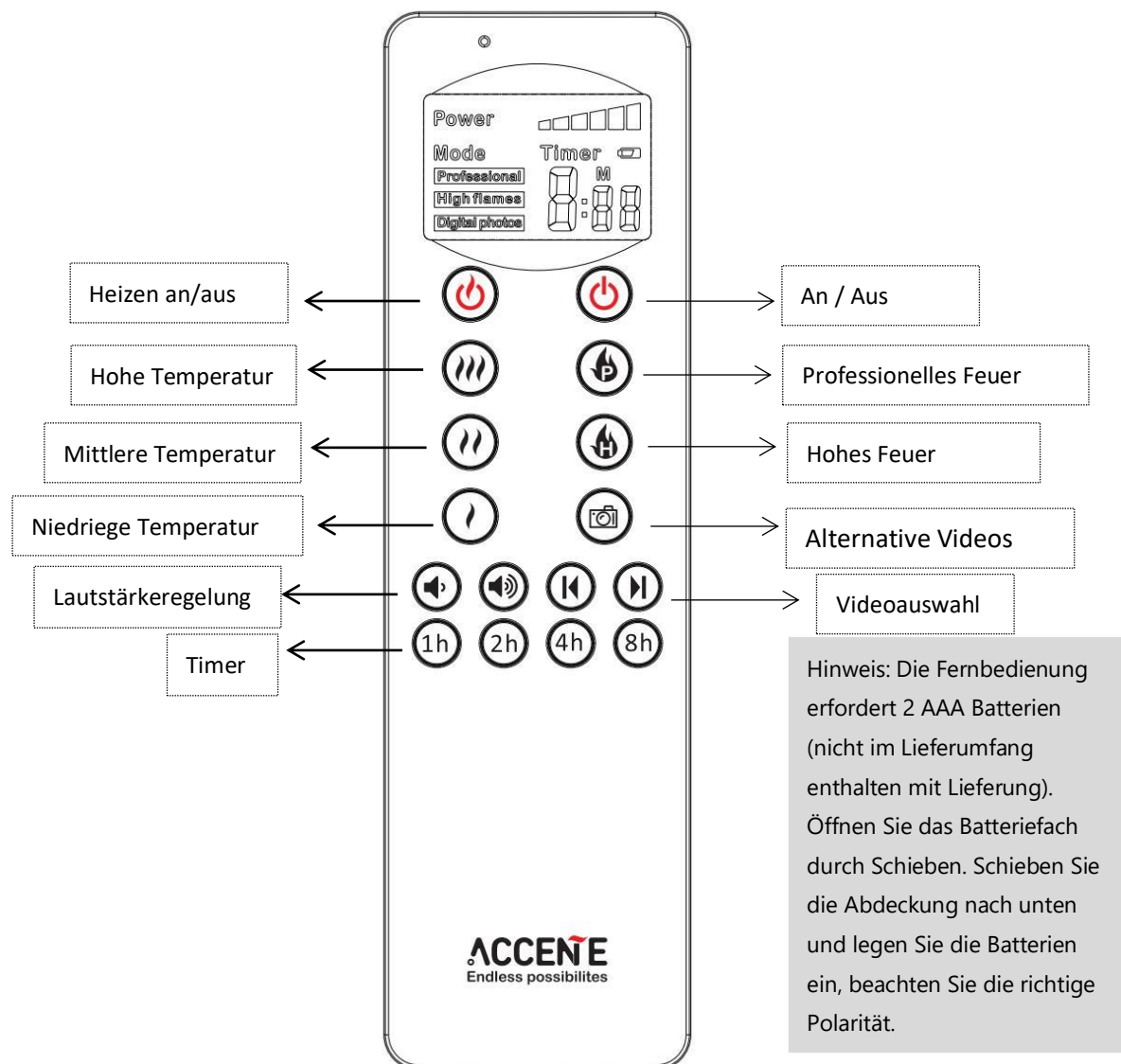
i der Installation: Nicht auf Flächen oder in der Nähe von Wänden, Trennwänden, Küchenmöbeln und dergleichen platzieren – es sei denn, sie bestehen aus nicht brennbarem Material oder sind mit nicht brennbarem wärmeisolierendem Material verkleidet. Beachten Sie die Brandschutzvorschriften.

Teileliste



①	Türrahmen
②	Kunststoffscheibe
③	Mittleres Dekorteil
④	Seitenplatte
⑤	Topplatte
⑥	Mainboard
⑦	Staubschutz
⑧	Fernbedienung
⑨	Temperaturregler

FUNKTIONEN DER FERNBEDIENUNG



INBETRIEBNAHME

Stecken Sie den Stecker in die Steckdose. Drücken Sie den An / Aus Schalter auf der rechten Seite des Gerätes. Nach dem Einschalten ertönt ein “Piepen” – das Gerät ist nun im Standby-Modus. Es kann nun über die Fernbedienung eingeschaltet werden. War das Gerät schon eingeschaltet, kann es nur mit der Fernbedienung gestartet werden. Drücken Sie dazu die Starttaste auf der Fernbedienung.

MANUELLER BETRIEB

Starten sie das Gerät mit dem Hauptschalter. Der Schalter leuchtet nun. Das Gerät befindet sich nun im Standby-Modus. Nach dem Start can das Gerät über die Fernbedienung gesteuert werden.


Hinweis: Sobald das Gerät über die Fernbedienung gestartet wurde, kann es sowohl über das Bedienfeld unten links am Gerät als auch über die Fernbedienung bedient werden.

Hinweis: Wenn Sie die Fernbedienung verwenden, entfernen Sie sie nicht mehr als 6 Meter vom Gerät entfernt und stellen Sie sicher, dass die Fernbedienung immer in Richtung des Geräts ausgerichtet ist.

STEUERUNG MIT DER FERNBEDIENUNG

An / Aus 

Wenn Sie den Startknopf drücken, starten Bildschirm und Heizlüfter simultan.

Heizen an / aus 

Wenn Sie den Startknopf des Heizlüfters auf der Fernbedienung drücken, schaltet sich der Heizlüfter an / aus.

Einstellen des Feuer-Modus



• **Professionelles Feuer**

Voreingestellter Energiesparmodus mit zirkulierender Heizluft. Wiederholt alle 90 Minuten alle 3 Heizstufen. 3 Feuer zur Auswahl.

• **Hohes Feuer**

Voreingestellte maximale Heizstufe. 4 Feuer zur Auswahl.

• **Alternative Videos**

Voreinstellung: Heizlüfter aus. 5 Alternative Videos zur Auswahl.

Hinweis:

- In jedem Standardmodus können die Heizstufen manuell eingestellt werden.
- Im Videomodus tritt beim Neuladen zwischen den Videowiederholvorgängen eine Pause von einer Sekunde auf. Dies ist ein normaler Programmbetrieb.

Heizmodus einstellen



• **Hohe Temperatur**

In diesem Modus erreicht der Heizlüfter 3 kW

• **Mittlere Temperatur**

In diesem Modus erreicht der Heizlüfter 2kW

• **Niedrige Temperatur**

In diesem Modus erreicht der Heizlüfter 1kW

Lautstärkeregelung

Über diese Tasten kann die Lautstärke erhöht bzw. gesenkt werden.



Timer Einstellen



Wenn Sie diese Taste drücken wird der Timer aktiviert.

1 Stunde / 2 Stunden / 4 Stunden / 8 Stunden können gewählt werden. 4 Stunden ist voreingestellt.



Videoauswahl

Über diese Tasten können Sie die Videos auf der Speicherkarte anwählen.



Erforderliche Angaben zu Einzelraumheizgeräten mit elektrischer Energie

Kontaktdaten	siehe Angaben auf Seite 2				
Modellkennung(en):					
Angabe	Symbol	Wert	Einheit	Angabe	Einheit
Wärmeleistung				Art der Wärmeleistung/Raumtemperaturkontrolle (bitte eine Möglichkeit auswählen)	
Nennwärmeleistung	P _{nom}	3.000	kW	einstufige Wärmeleistung, keine Raumtemperaturkontrolle	Nein
Mindestwärmeleistung (Richtwert)	P _{min}	1.000	kW	zwei oder mehr manuell einstellbare Stufen, keine Raumtemperaturkontrolle	Nein
Maximale Dauerleistung	P _{max,c}	3.000	kW	Raumtemperaturkontrolle mit mechanischem Thermostat	Nein
Stromverbrauch				mit elektronischer Raumtemperaturkontrolle	Ja
Im Aus-Modus	P ₀	N/A	W	mit elektronischer Raumtemperaturkontrolle und Tageszeitregelung	Nein
Im Standby-Modus	P _{sm}	0.38	W	mit elektronischer Raumtemperaturkontrolle und Wochentagsregelung	Nein
Im Leerlaufmodus	P _{idle}	0.37	W	Sonstige Regelungsoptionen (Mehrfachnennungen möglich)	
Im Netzwerk-Standby	P _{nsm}	N/A	W	Raumtemperaturkontrolle mit Präsenzerkennung	Nein
Standby-Modus mit Anzeige von Informationen oder Status			Nein	Raumtemperaturkontrolle mit Erkennung offener Fenster	Nein
Saisonale Raumheizungs-Energieeffizienz im aktiven Modus	η _{s,on}	91.5	%	mit Fernbedienungsoption	Nein
				mit adaptiver Regelung des Heizbeginns	Nein
				mit Betriebszeitbegrenzung	Ja
				mit Schwarzkugelsensor	Nein
				Selbstlernende Funktion	Nein
				Regelgenauigkeit	Nein

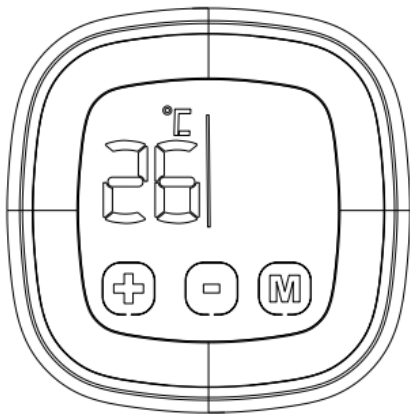
Saisonale Raumheizungsenergieeffizienz

Beschreibung	Wert
Saisonale Raumheizungs-Energieeffizienz im aktiven Modus – $\eta_{s,on}$	91.5%
Für elektrische lokale Raumheizgeräte – $\eta_{th,nom}$	100.0%
Umwandlungskoeffizient von elektrischer zu Primärenergie – CC	1.9
F(1): Korrekturfaktor für negativen Beitrag zur saisonalen Raumheizeffizienz aufgrund von Optionen für die Wärmeeinstellung	N/A
F(2): Korrekturfaktor für positiven Beitrag zur saisonalen Effizienz durch Steuerungsoptionen für den Innenraumkomfort (nicht kombinierbar)	16.0%
F(3): Korrekturfaktor für positiven Beitrag zur saisonalen Effizienz durch Steuerungsoptionen für den Innenraumkomfort (kombinierbar)	0.5%
F(4): Korrekturfaktor für negativen Beitrag durch zusätzlichen Stromverbrauch(z. B. Hilfsstromverbrauch)	100.0%
F(5): Korrekturfaktor für negativen Beitrag durch Energieverbrauch einer permanenten Zündflamme	100.0%
Saisonale Raumheizungs-Energieeffizienz – η_s	48.20%
Urteil (Verdict)	Bestanden (Pass)

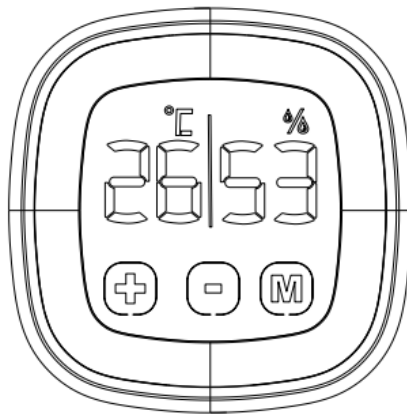
Temperaturfühler Funktionen

Fireplace control mode = Steuermodus für das Gerät

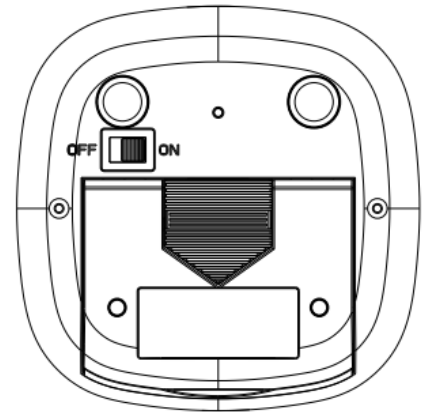
Thermohygrometer Mode = Thermohygrometer Modus



Fireplace control Mode



Thermohygrometer Mode



Bedienungsschritte:

1. Schalten Sie das Gerät an der Rückseite ein.
2. Starten Sie das Display durch Berührung.
3. Drücken Sie "M" um den Modus zu wechseln
(Oranges Leuchten für fireplace mode, weißes Leuchten für thermohygrometer mode)
4. Drücken Sie "+-" zur Einstellung der Temperatur
5. Drücken und halten Sie "M" für 2 Sekunden um zwischen C und F zu wechseln.