



**ANHANG:**

## **Aufstellhinweise, Lieferumfang / Stückliste und Technische Daten**

### **Kaminofen „Montreal 4.0 GTS 11R“**

**Artikelnummer: 105702**  
**UNI-1159-H GTS 11R (FA) 4.0**

**“Dieses Produkt eignet sich nicht als Hauptheizgerät”**

Der Hersteller haftet nicht für Schäden, die durch Nichtbeachtung  
der Gebrauchsanweisung entstehen.

#### **Wichtiger Hinweis:**

**Um die hohe Effizienz des Kaminofens Montreal 4.0 zu gewährleisten,  
darf er nur unter Verwendung der mitgelieferten, vertikalen Verlängerung  
des Abgasstutzens installiert werden.**

Die Bedienungsanleitung muss beachtet werden. Weiterhin sind sämtliche, die Aufstellung und den Betrieb von Kaminöfen betreffenden nationalen Vorschriften und Normen, wie z.B. die Bauordnung der einzelnen Bundesländer, die Feuerungsverordnung (FeuVO), DINV18160 Teil 1 und 2 für Schornsteine, EN 1856-2, EN 15287, EN 13384 für Schornsteinberechnung und EN 16510 für Kaminöfen, sowie örtliche Vorschriften zu beachten und zu erfüllen.

## Lieferumfang / Stückliste:

Zum Lieferumfang zählen:

- Kaminofen Montreal 4.0 Naturstein
- 250mm Abgasstützenverlängerung
- Allgemeine Bedienungsanleitung (BDA)
- Technische Daten und Aufstellanleitung
- 1 x Kalte Hand

## Einstellungen:

### Bei Zünden

- Ca. 1,3 – 1,4 kg auf 6 Stück verteilen und kreuzschichten:  
2 unten längs, 2 mitte quer, 2 oben längs
- Alle Holz-Stücke 16 cm lang
- + 25 – 33 % zusätzliche Masse Kleinholz oben auf die Holzscheite drauf liegen
- Mindestens 2 Anzünder nach EN 1860-3 verwenden und von oben anzünden – sehe Bedienungsanleitung, seite 15 – „Anfeuern des Kaminofens von oben“
- Schieber:
  - Sekundärluft - 100% AUF
  - Primärluft - 100% AUF
  - Automatik – geschlossen



### Bei Nennwärmeleistung

Schieberposition	Scheitholz (Brenndauer: 40 Min)	
	Anheizen	Nennlast
Primärluft (am Aschekasten)	100 % AUF	Für <b>3 Min</b> 45 mm geöffnet, danach 15 mm geöffnet
Sekundärluft (an der Tür)	100 % AUF	6 mm geöffnet
Automatikregler	Geschlossen	Geschlossen

Schieberposition	Braunkohlebriketts (Brenndauer: 60 Min)	
	Anheizen	Nennlast
Primärluft (am Aschekasten)	100 % AUF	43 mm geöffnet
Sekundärluft (an der Tür)	100 % AUF	Geschlossen
Automatikregler	Geschlossen	Geschlossen

### Bei Brennstoff Nachlegen:

Primärluftschieber: 100% AUF für maximal 3 Minuten

Sekundärluftschieber: 100% AUF für maximal 3 Minuten

### **Zugelassene Brennstoffe und max. Aufgabemenge:**

Brennstoff	Max. Aufgabemengen
Scheitholz	1,35 kg / 40 min
Aufgabe Scheitholz:	2 x 16cm längs neben einander
Braunkohlebriketts	1,5 kg / 60 min
Aufgabe Braunk.-Briketts:	3 x / 7", 2-lagig; 2 Stk. unten längs, 1 Stk. oben quer

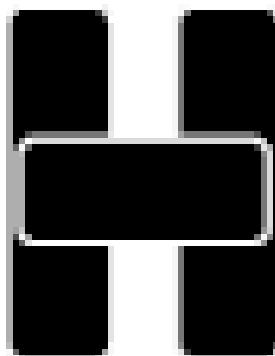
Beachten sie unbedingt das Abfallverbrennungsverbot! Verwenden Sie niemals andere als die oben genannten, und für diesen Ofen zugelassene Brennstoffe!

## Anordnung des Brennstoffs in Brennraum:

### Scheitholz



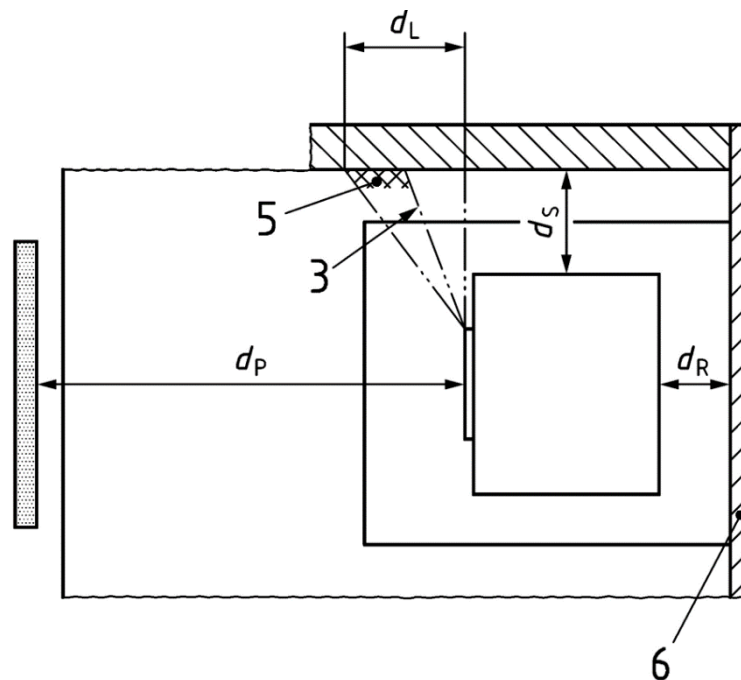
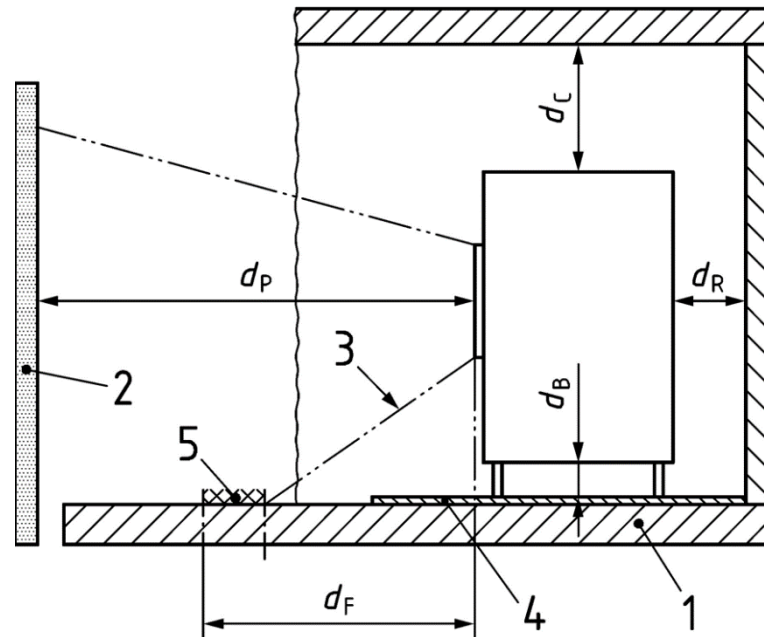
### Braunkohlebriketts



## Vorgeschriebene Mindestabstände zu brennbaren Materialien:

Bitte beachten, dass Stahlung, insbesondere durch Glasflächen, brennbare Gegenstände in der Nähe des Kaminofens in Brand setzen kann.

Die unten angegebene Mindestabstände müssen unbedingt beachtet werden!



<b>Sicherheitsabstand zu benachbarten brennbaren Materialien:</b>	
Rückseite ( <b>d<sub>r</sub></b> )	35 cm
Seite ( <b>d<sub>s</sub></b> )	35 cm
Vorne ( <b>d<sub>p</sub></b> )	110 cm
Unten ( <b>d<sub>b</sub></b> )	0 cm
Oben ( <b>d<sub>c</sub></b> )	75 cm
Im unteren vorderen Strahlungsbereich ( <b>d<sub>f</sub></b> )	0 cm
Im seitlichen vorderen Strahlungsbereich ( <b>d<sub>l</sub></b> )	0 cm
Seite bei Eckaufstellung (Gerät 45° in Ecke gedreht)	35 cm

### **Vorgeschriebene Mindestabstände zu angrenzenden Wänden, oder sonstigen Hitze reflektierenden Installationen am Aufstellort:**

Die Abstände sind insbesondere bei einer Montage des Kaminofens in einer Nische oder Ecke zu berücksichtigen.

Nichtbeachtung bzw. Unterschreitung kann zu **Hitzestau** führen, da die Wärme nicht entweichen kann. Dadurch kann sich der Korpus verformen, was eine irreparable Beschädigung ist und zu weiteren Schaden führen kann!

<b>Sicherheitsabstand zu angrenzenden Wänden oder sonstigen Hitze reflektierenden Installationen am Aufstellort:</b>	
Rückseite ( <b>d<sub>r</sub></b> )	35 cm
Seite ( <b>d<sub>s</sub></b> )	35 cm
Vorne ( <b>d<sub>p</sub></b> )	110 cm
Unten ( <b>d<sub>b</sub></b> )	0 cm
Oben ( <b>d<sub>c</sub></b> )	75 cm
Im unteren vorderen Strahlungsbereich ( <b>d<sub>f</sub></b> )	0 cm
Im seitlichen vorderen Strahlungsbereich ( <b>d<sub>l</sub></b> )	0 cm
Seite bei Eckaufstellung (Gerät 45° in Ecke gedreht)	35 cm

Schäden, die durch die Nichtbeachtung der Herstelleranweisungen entstehen, fallen nicht unter die Garantie!

### **Wichtiger Hinweis bei hochwärmegegedämmten Wänden:**

Bei zu schützenden Wänden und Decken mit einem Wärmedurchgangswert  $U < 0,4 \text{ W / m}^2 \times \text{K}$  sind die oben aufgeführten Mindestabstände um 5 cm zu erhöhen.

### **Reinigung**

Die richtige Wartung und Reinigung des Kaminofens garantieren dessen zuverlässige Funktion und dessen gutes Aussehen.

Es wird empfohlen die Asche aus der Brennkammer am besten nach jedem Brennvorgang zu entfernen. Dadurch hat die Brennraumkeramik während des nächsten Verbrennungsvorgangs genügend Platz sich auszudehnen, und das Schadenrisiko wird verringert.

Die Abgasrohre und der Innenraum des Kaminofens müssen mindestens einmal jährlich gereinigt werden. Insbesondere die Rauchgasumlenkplatten oben in der Brennkammer müssen einmal im Jahr entfernt, und mit einem harten Besen, oder ähnlichem beidseitig gereinigt werden.

Sollte Ihr Kaminofen mit einem zusätzlichen Rauchrohr, bzw. Turbulator, ausgestattet sein, ist dieser ebenfalls mindestens 1-mal jährlich zu demontieren und die Komponenten zu reinigen. Hierzu siehe ggf. weitere Informationen im technischen Anhang.

Informieren sie sich über evtl. zusätzlich notwendige Reinigungsintervalle bei ihrem Schornsteinfeger.

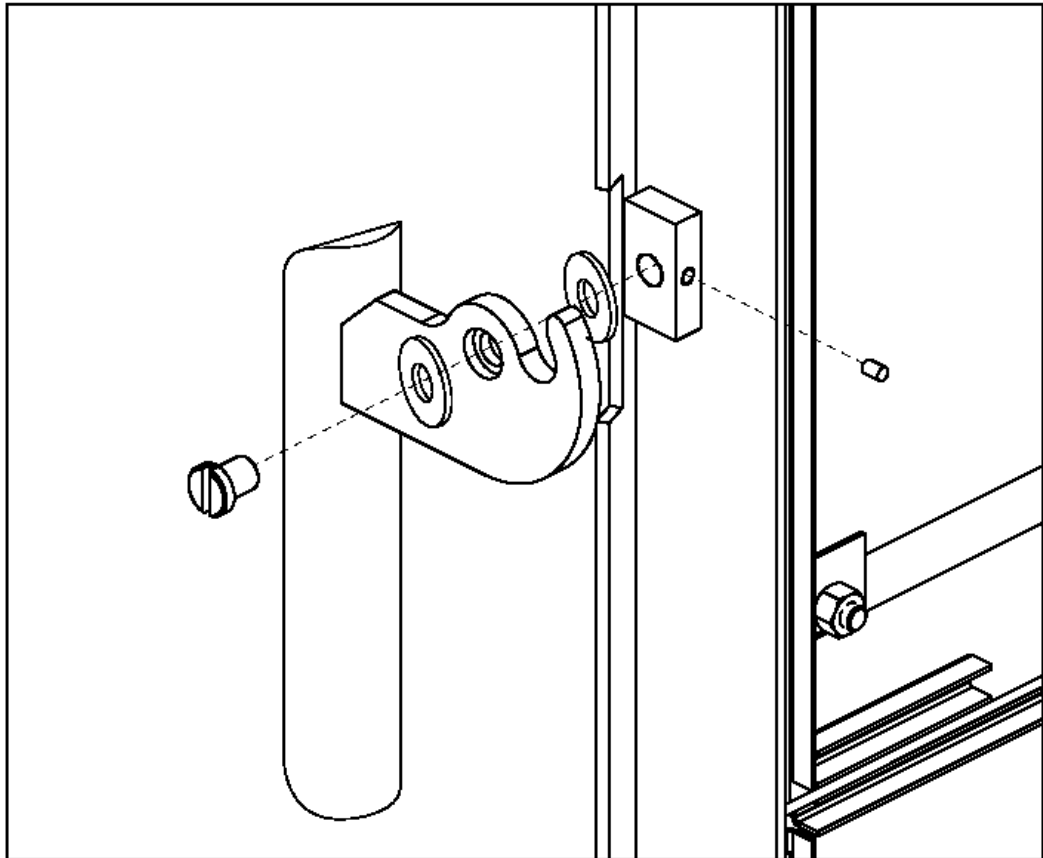
Die lackierten Oberflächen sollten nur bei kaltem Ofen mit einem trockenen und weichen Tuch, vorsichtig gereinigt werden.

Nachdem die Glasscheibe abgekühlt ist, sollte diese zur Reinigung mit Glasreiniger gereinigt und danach getrocknet werden. Fester, dicker Belag lässt sich mit einem Backofenreiniger entfernen. Vermeiden Sie Kontakt von Glas-/Backofenreiniger mit den Lackflächen des Ofens, da dieser Schaden nehmen können.

**Verwenden Sie zur Reinigung keine scharfen oder aggressiven Materialien!**

## Montagehinweise

### Montage des Türgriffs

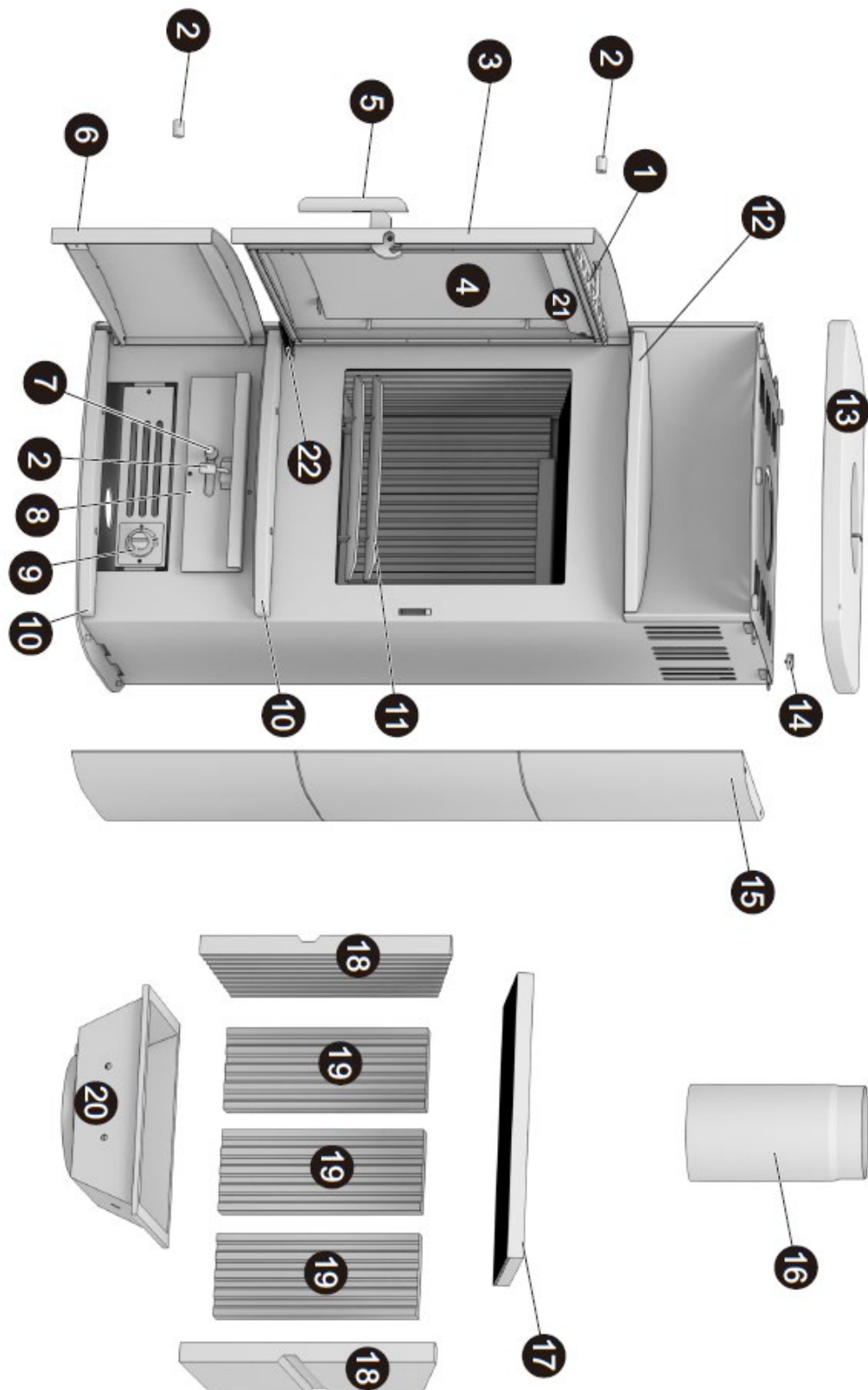






Accente International GmbH Stresemannstraße 375, Haus 11 22761 Hamburg info@accentehh.com <b>25</b> Leistungserklärung gem. EU-Verordnung (EU) 305/2011: 02-2025			
<b>EN 16510-1:2022, EN 16510-2-1:2022: Raumheizer</b> Benannte Prüfstelle Nr. : RRF / 1625			
<b>Verwendungszweck:</b> Raumheizung in Gebäuden ohne möglicher Heiz,- Brauchwassererwärmung			
<b>Name: Montreal 4.0 GTS 11R</b> (UNI-1159H GTS11R (FA) 4.0)		<b>Artikelnummer : 105702</b>	
Fertigungsnummer:.....			
<b>Brandsicherheit</b>	erfüllt	<b>Brandverhalten</b>	A1
<b>Sicherheitsabstand zu benachbarten          brennbaren Materialien und sonstigen          hitzereflektierenden Flächen:</b>		Rückseite (d <sub>r</sub> )	350 mm
		Seite (d <sub>s</sub> )	350 mm
		Vorne (d <sub>p</sub> )	1100 mm
		Unten (d <sub>b</sub> )	0 mm
		Oben (d <sub>c</sub> )	750 mm
		Im unteren vorderen Strahlungsbereich (d <sub>r</sub> )	0 mm
		Im seitlichen vorderen Strahlungsbereich (d <sub>i</sub> )	0 mm
<b>Emission der Verbrennungsprodukte</b>			erfüllt
- CO Emissionen (13% O <sub>2</sub> )	Scheitholz Braunkohlebriketts	0,1 % / 1250 mg/m <sup>3</sup>	
- NOx Emissionen (13% O <sub>2</sub> )	Scheitholz	200 mg/m <sup>3</sup>	
	Braunkohlebriketts	300 mg/m <sup>3</sup>	
- OGC Emissionen (13% O <sub>2</sub> )	Scheitholz	120 mg/m <sup>3</sup>	
	Braunkohlebriketts		
- Staub Emissionen (13% O <sub>2</sub> )	Scheitholz	40 mg/m <sup>3</sup>	
	Braunkohlebriketts		
<b>Oberflächentemperatur</b>			erfüllt
<b>Reinigbarkeit</b>			erfüllt
<b>Abgastemperatur im Stutzen</b>			322°C (Holz) 317°C (Braunkohle)
<b>Wärmleistung/Energieeffizienz</b>			erfüllt
<b>Mindestförderdruck bei Nennwärmeleistung</b>			12 Pa
<b>Abgasmassenstrom</b>			6,3 g/s Holz 4,8 g/s Braunkohle
-Nennwärmeleistung			6,0 kW (Holz)
			6,5 kW (Braunkohle)
-Raumwärmleistung			6,0 kW (Holz)
			6,5 kW (Braunkohle)
-Wirkungsgrad			75 % (Holz)
			75 % (Braunkohle)
<b>Zulässige Brennstoffe</b>	Unbehandeltes Scheitholz, Braunkohlebriketts		
<b>Klassifizierung nach EN 16510-1:2022, Abschnitt 4.1</b>			Typ B
<b>Eignung zur Mehrfachbelegung</b>			Ja
<b>Vor Inbetriebnahme lesen und beachten Sie bitte ausführlich die          Bedienungsanleitung.</b> <b>Es dürfen ausschließlich zugelassene Brennstoffe verwendet werden.</b> <b>Geeignet als Zeitbrandfeuerstätte und nur in Nennlast.</b>			

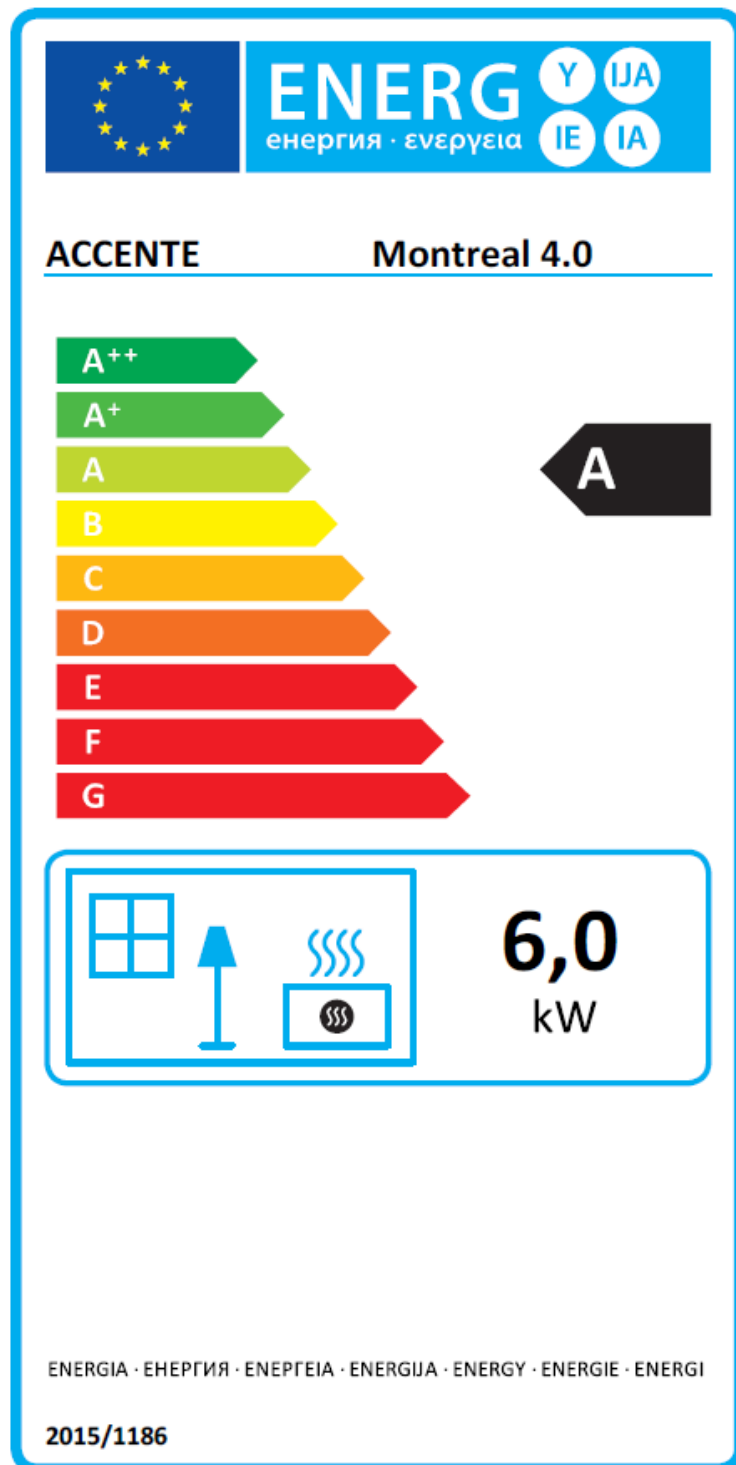
# Explosionszeichnung



## Verfügbare Ersatzteile Liste

Art.Nr.	Nr. auf der Zeichnung	Ersatzteilbezeichnung
106572	1	Sekundärluftregler
104055	2	Knauf für Sekundärluftzufuhr und untere Tür (1 Stk.)
105623	3	Feuerraumtür grau
105638	4	Glasscheibe
104054	5	Hebelgriff inkl. Befestigungsschrauben
105624	6	Untere Tür grau
S-AC-CHR-196356	7	Knauf für Primärluftregler
105033	8	Aschekasten
101928	9	Automatikeinheit
104079	10	Rippenstein Naturstein (1 Stk.)
104052	11	Feuerraumsicherung
104077	12	Teefach Naturstein
104078	13	Topplatte Naturstein
104063	14	Abstandshalter Topplatte (1 Stk.)
105622	15	Seitenverkleidung Naturstein (1 Stk.)
UNI-2515_G	16	250mm Abgasstützenverlängerung grau
104051	17	Umlenkplatte Keramik
104049	18	Seitliche Keramikplattenset (2 Stk.)
104050	19	Hintere Keramikplattenset (3 Stk.)
104053	20	Gussmulde - Rostlager mit Ascherost komplett
106571	21	Metall Glasspoiler
106412	22	Türfeder
12049	Ohne	Ofenlack Spraydose grau
101929	Ohne	Knopf für Automatikeinheit
103782	Ohne	Türdichtung
106547	Ohne	Glasdichtung
104056	Ohne	Schraube für Knauf untere Tür
104060	Ohne	Magnet für untere Tür

## Energielabel



**Technische Parameter für Einzelraumheizgeräte für feste Brennstoffe**  
gemäß deligierte Verordnung (EU) 2015/1186 zur Ergänzung der Richtlinie 2010/30/EU

Modellkennung(en)	Montreal 4.0 GTS11R (UNI-1159-H GTS11R (FA) 4.0)	
Harmonisierte technische Spezifikationen	EN 16510-1:2022; EN 16510-2-1:2022: Raumheizer	
indirekte Heizfunktion	Nein	
Direkte Wärmeleistung in kW	6,0	
Brennstoff	Bevorzugter Brennstoff	Sonstige geeignete Brennstoffe
Scheitholz mit einem Feuchtigkeitsgehalt ≤ 25%	ja	nein
Pressholz, Feuchtigkeitsgehalt < 12%	nein	nein
Sonstige holzartige Biomasse	nein	nein
Nicht-holzartige Biomasse	nein	nein
Anthrazit und Trockendampfkohle	nein	nein
Steinkohlenkoks	nein	nein
Schwelkoks	nein	nein
Bituminöse Kohle	nein	nein
Braunkohlebriketts	nein	ja
Trofbriketts	nein	nein
Briketts aus einer Mischung aus fossilen Brennstoffen	nein	nein
Sonstige fossile Brennstoffe	nein	nein
Briketts aus einer Mischung aus Biomasse und fossilen Brennstoffen	nein	nein
Sonstige Mischung aus Biomasse und festen Brennstoffen	nein	nein
Eigenschaften im Betrieb mit bevorzugtem Brennstoff		
Raumheizungs-Jahresnutzungsgrad in %	65 %	
Energieeffizienzindex (EEI)	EEI = (ηS,on x BLF) – 10% + F(2) +F(3) -F(4) - F (5) = 99 für Holz; EEI = (ηS,on x BLF) – 10% + F(2) +F(3) -F(4) - F (5) = 65 für Braunkohlebriketts	
Wärmeleistung		
Nennwärmeleistung	6,0 kW für Scheitholz, 6,5 kW für Braunkohlebriketts	kW
Mindestwärmeleistung (Richtwert)	N.A.	kW
Brennstoff -Wirkungsgrad (auf Grundlage des NCV)		
Brennstoff-Wirkungsgrad bei Nennwärmelesitung	75 %	%
Brennstoff-Wirkungsgrad bei Mindestwärmelesitung (Richtwert)	N.A.	%
Das notifizierte Prüflabor hat nach System 3 die Erstprüfung durchgeführt		
Prüflabor	RRF, Rhein-Ruhr Feuerstätten Prüfstelle, D-46047 Oberhausen	
Prüflabor Nr.	1625	
Prüfbericht Nr.	RRF 1021 25 1719	

<p align="center"><b>Accente International GmbH</b>  <b>Stresemannstraße 375, Haus 11</b>  <b>D-22761 Hamburg</b></p>							
<p align="center"><b>Erforderliche Angaben zu Festbrennstoff-Einzelraumheizgeräten</b>  gemäß Verordnung (EU) 2015/1185 zur Durchführung der Richtlinie 2009/125/EG</p>							
<b>Modellkennung(en)</b>	Montreal 4.0 GTS11R (UNI-1159-H GTS11R (FA) 4.0)						
<b>Harmonisierte technische Spezifikationen und Normen</b>	EN 16510-1:2022; EN 16510-2-1:2022: Raumheizer; Verordnung (EU) 305/2011						
<b>Indirekte Heizfunktion</b>	nein						
<b>Direkte Wärmeleistung in kW</b>	6,0 kW						
<b>Brennstoff</b>				Raumheizungs-Emissionen bei Nennwärmeleistung			
	Bevorzugter Brennstoff	Sonstige geeignete Brennstoffe	Raumheizungs-Jahresnutzungsgrad in %	PM	OGC	CO	No <sub>x</sub>
				mg/Nm <sup>3</sup> (13% O <sub>2</sub> )			
Scheitholz mit einem Feuchtigkeitsgehalt ≤ 25%	ja	nein	65 %	40	120	1250	200
Pressholz, Feuchtigkeitsgehalt < 12%	nein	nein					
Sonstige holzartige Biomasse	nein	nein					
Nicht-holzartige Biomasse	nein	nein					
Anthrazit und Trockendampfkohle	nein	nein					
Steinkohlenkoks	nein	nein					
Schwelkoks	nein	nein					
Bituminöse Kohle	nein	nein					
Braunkohlebriketts	nein	ja	65 %	40	120	1250	300
Torfbriketts	nein	nein					
Briketts aus einer Mischung aus fossilen Brennstoffen	nein	nein					
Sonstige fossile Brennstoffe	nein	nein					
Briketts aus einer Mischung aus Biomasse und fossilen Brennstoffen	nein	nein					
Sonstige Mischung aus Biomasse und festen Brennstoffen	nein	nein					
<b>Eigenschaften im Betrieb mit bevorzugtem Brennstoff</b>							
<b>Wärmeleistung</b>							
Nennwärmeleistung	6,0 kW für Scheitholz, 6,5 kW für Braunkohlebriketts					kW	
Mindestwärmeleistung (Richtwert)	N.A.					kW	
<b>Thermischer Wirkungsgrad (auf Grundlage des NCV)</b>							
Thermischer Wirkungsgrad bei Nennwärmeleistung	75 %					%	
Thermischer Wirkungsgrad bei Mindestwärmeleistung (Richtwert)	N.A.					%	
<b>Das notifizierte Prüflabor hat nach System 3 die Erstprüfung durchgeführt</b>							
Prüflabor	RRF, Rhein-Ruhr Feuerstätten Prüfstelle, D-46047 Oberhausen						
Prüflabor Nr.	1625						
Prüfbericht Nr.	RRF 1021 25 1719						

Hilfsstromverbrauch / Auxiliary electricity consumption {F4}				Art der Wärmeleistung / Raumtemperaturkontrolle / Type of heat output/room temperature control {F2}	
Bei Nennwärmeleistung / At nominal heat output	el max	--	kW	Einstufige Wärmeleistung, keine Raumtemperaturkontrolle (0%) / single stage heat output, no room temperature control	JA / yes
Bei Mindestwärmeleistung / At minimum heat output	el min	--	kW	zwei oder mehr manuelle Stufen, keine Raumtemperaturkontrolle (1%) / two or more manual stages, no room temperature control	NEIN / no
Im Bereitschaftszustand / In standby mode	el sb	--	kW	Raumtemperaturkontrolle mittels eines mechanischen Thermostats (2%) / with mechanic thermostat room temperature control	NEIN / no
Leistungsbedarf der Pilotflamme / Permanent pilot flame power requirement (F5)				mit elektronischer Raumtemperaturkontrolle (4%) / with electronic room temperature control	NEIN / no
Leistungsbedarf der Pilotflamme (soweit vorhanden) / Pilot flame power requirement (if applicable)	P pilot	N.A.	kW	mit elektronischer Raumtemperaturkontrolle und Tageszeitregelung (6%) / with electronic room temperature control plus day timer	NEIN / no
				mit elektronischer Raumtemperaturkontrolle und Wochentagsregelung (7%) / with electronic room temperature control plus week timer	NEIN / no
				Sonstige Regelungsoptionen/ Other control options (F3)	
				Raumtemperaturkontrolle mit Präsenzerkennung (1%) / room temperature control, with presence detection	NEIN / no
				Raumtemperaturkontrolle mit Erkennung offener Fenster (1%) / room temperature control, with open window detection	NEIN / no
				mit Fernbedienungsoption (1 %) / with distance control option	NEIN / no

(\*) PM = Staub, OGC = gasförmige organische Verbindungen, CO = Kohlenmonoxid, NOx = Stickoxide / PM = particulate matter, OGCs = organic gaseous compounds, CO = carbon monoxide, NOx = nitrogen oxides

## Das Kriterium für das Ende des Prüfzyklus

Scheitholz: CO<sub>2</sub> Emission von 4,0 Vol.% ± 0,5 Vol.-%.

Braunkohlebriketts: Abbrandperiodenende wurde durch die Waage bestimmt.

## Technische Daten

Alle deklarierte Werte sind auf Nennlast bezogen.

	<b>Scheitholz</b>	<b>Braunkohlebriketts</b>
<b>Heizleistung</b>	6,0 kW	6,5 kW
<b>Wirkungsgrad</b>	75%	75%
<b>EEl (Energieeffizienzindex)</b>	99	65
<b>Bauart</b>	A1	
<b>Mehrfachbelegung geeignet</b>	Ja	
<b>Feuerstätte Typ</b>	Zeitbrandbetrieb (INT)	
<b>Klassifizierung nach EN 16510-1:2022, Abschnitt 4.1</b>	Typ B	
<b>Rauchrohrdurchmesser</b>	150 mm	
<b>Maximale Schornsteinbelastung</b>	0 Kg	
<b>Höhe</b>	1095 mm	
<b>Breite</b>	562 mm	
<b>Tiefe</b>	404 mm	
<b>Gewicht</b>	175 Kg	
<b>Anschlusshöhe des Ofens (Unterkante Rauchrohrstützen)</b>	1085 mm	
<b>Schornsteinbezeichnung nach der entsprechenden Norm</b>	T400-G	
<b>Abgasmassenstrom</b>	6,3 g/s	4,8 g/s
<b>Abgastemperatur am Stutzen</b>	322 °C	317 °C
<b>Mindest Abgasförderdruck</b>	12 Pa	12 Pa
<b>Mindest Anforderung an Verbrennungsluftzufuhr</b>	16 m³/Stunde	12 m³/Stunde
<b>Raumwärmeverlust</b>	NPD	



