



ANHANG:

Aufstellhinweise, Lieferumfang / Stückliste und Technische Daten

Kaminofen „Modena 4.0 STS“

**Artikelnummer: 104104
UNI-1159 STS13 (FA) 4.0**

“Dieses Produkt eignet sich nicht als Hauptheizgerät”

Der Hersteller haftet nicht für Schäden, die durch Nichtbeachtung
der Gebrauchsanweisung entstehen.

Die Bedienungsanleitung muss beachtet werden. Weiterhin sind sämtliche, die Aufstellung und den Betrieb von Kaminöfen betreffenden nationalen Vorschriften und Normen, wie z.B. die Bauordnung der einzelnen Bundesländer, die Feuerungsverordnung (FeuVO), DIN V 18160 Teil 1 und 2 für Schornsteine, EN 1856-2, EN 15287, EN 13384 für Schornsteinberechnung und EN 16510 für Kaminöfen, sowie örtliche Vorschriften zu beachten und zu erfüllen.

Lieferumfang / Stückliste:

Zum Lieferumfang zählen:

- Kaminofen Modena 4.0 Sandstein
- Allgemeine Bedienungsanleitung (BDA)
- Technische Daten und Aufstellanleitung
- 1 x Kalte Hand

Einstellungen

Bei Zünden:

- Ca. 1,3 – 1,4 kg auf 6 Stück verteilen und kreuzschichten:
2 unten längs, 2 mitte quer, 2 oben längs
- Alle Holz-Stücke 16 cm lang
- + 25 – 33 % zusätzliche Masse Kleinholz oben auf die Holzscheite drauf liegen
- Mindestens 2 Anzünder nach EN 1860-3 verwenden und von oben anzünden – sehe Bedienungsanleitung „Anfeuern des Kaminofens von oben“
- Schieber:
 - Sekundärluft - 100% AUF
 - Primärluft - 100% AUF
 - Automatik – geschlossen



Bei Nennwärmeleistung

Schieberposition	Scheitholz (Brenndauer: 40 Min)	
	Anheizen	Nennlast
Primärluft (am Aschekasten)	100 % AUF	Für 3 Min 100% geöffnet, danach 12 mm geöffnet (Position I)
Sekundärluft (an der Tür)	100 % AUF	Für 3 Min 100% geöffnet, danach 14 mm geöffnet (Position II)
Automatikregler	Geschlossen	Geschlossen

Schieberposition	Braunkohlebriketts (Brenndauer: 60 Min)	
	Anheizen	Nennlast
Primärluft (am Aschekasten)	100 % AUF	43 mm geöffnet (Position II+)
Sekundärluft (an der Tür)	100 % AUF	9 mm geöffnet (Position I)
Automatikregler	Geschlossen	Geschlossen

Bei Brennstoff Nachlegen:

Primärluftschieber: 100% AUF für maximal 3 Minuten

Sekundärluftschieber: 100% AUF für maximal 3 Minuten

Zugelassene Brennstoffe und max. Aufgabemenge:

Brennstoff	Max. Aufgabemengen
Scheitholz	1,35 kg / 40 min
Aufgabe Scheitholz:	2 x 16cm, längs neben einander
Braunkohlebriketts	1,64 kg / 60 min
Aufgabe Braunk.-Briketts:	3 x / 7“, 2-lagig; 2 Stk. unten längs, 1 Stk. oben quer

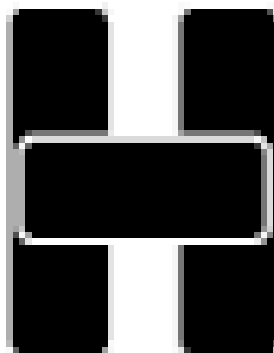
Beachten sie unbedingt das Abfallverbrennungsverbot! Verwenden Sie niemals andere als die oben genannten, und für diesen Ofen zugelassene Brennstoffe!

Anordnung des Brennstoffs in Brennraum

Scheitholz



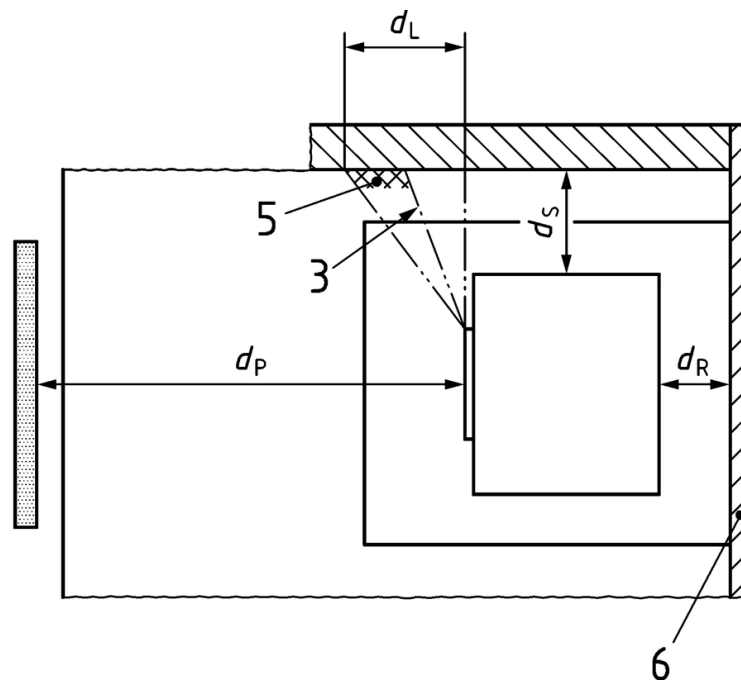
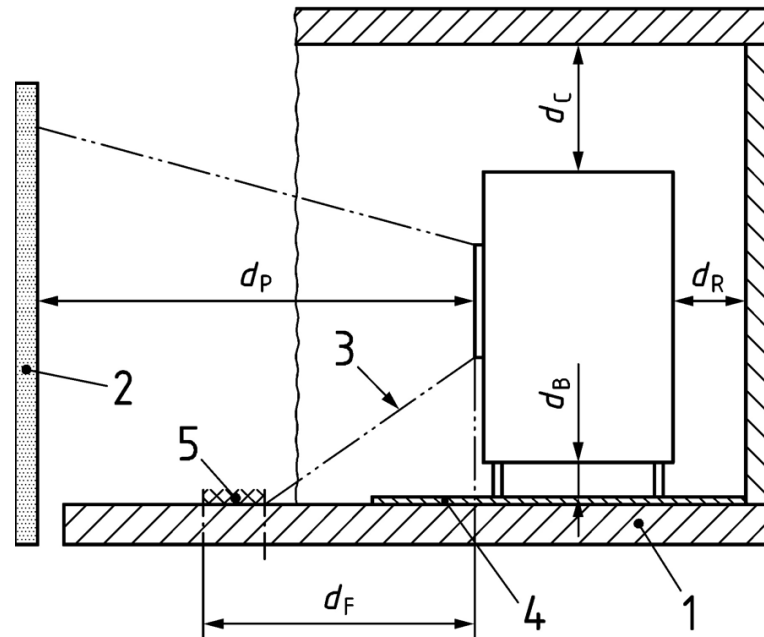
Braunkohlebriketts



Vorgeschriebene Mindestabstände zu brennbaren Materialien:

Bitte beachten, dass Stahlung, insbesondere durch Glasflächen, brennbare Gegenstände in der Nähe des Kaminofens in Brand setzen kann.

Die unten angegebene Mindestabstände müssen unbedingt beachtet werden!



Sicherheitsabstand zu benachbarten brennbaren Materialien:	
Rückseite (d_r)	35 cm
Seite (d_s)	35 cm
Vorne (d_p)	130 cm
Unten (d_b)	0 cm
Oben (d_c)	75 cm
Im unteren vorderen Strahlungsbereich (d_f)	0 cm
Im seitlichen vorderen Strahlungsbereich (d_l)	0 cm
Seite bei Eckaufstellung (Gerät 45° in Ecke gedreht)	35 cm

Vorgeschriebene Mindestabstände zu angrenzenden Wänden, oder sonstigen Hitze reflektierenden Installationen am Aufstellort:

Die Abstände sind insbesondere bei einer Montage des Kaminofens in einer Nische oder Ecke zu berücksichtigen.

Nichtbeachtung bzw. Unterschreitung kann zu **Hitzestau** führen, da die Wärme nicht entweichen kann. Dadurch kann sich der Korpus verformen, was eine irreparable Beschädigung ist und zu weiteren Schaden führen kann!

Sicherheitsabstand zu angrenzenden Wänden oder sonstigen Hitze reflektierenden Installationen am Aufstellort:	
Rückseite (d_r)	35 cm
Seite (d_s)	35 cm
Vorne (d_p)	130 cm
Unten (d_b)	0 cm
Oben (d_c)	75 cm
Im unteren vorderen Strahlungsbereich (d_f)	0 cm
Im seitlichen vorderen Strahlungsbereich (d_l)	0 cm
Seite bei Eckaufstellung (Gerät 45° in Ecke gedreht)	35 cm

Schäden, die durch die Nichtbeachtung der Herstelleranweisungen entstehen, fallen nicht unter die Garantie!

Wichtiger Hinweis bei hochwärmegedämmten Wänden:

Bei zu schützenden Wänden und Decken mit einem Wärmedurchgangswert $U < 0,4 \text{ W / m}^2 \times \text{K}$ sind die oben aufgeführten Mindestabstände um 5 cm zu erhöhen.

Reinigung

Die richtige Wartung und Reinigung des Kaminofens garantieren dessen zuverlässige Funktion und dessen gutes Aussehen.

Es wird empfohlen die Asche aus der Brennkammer am besten nach jedem Brennvorgang zu entfernen. Dadurch hat die Brennraumkeramik während des nächsten Verbrennungsvorgangs genügend Platz sich auszudehnen, und das Schadenrisiko wird verringert.

Die Abgasrohre und der Innenraum des Kaminofens müssen mindestens einmal jährlich gereinigt werden. Insbesondere die Rauchgasumlenkplatten oben in der Brennkammer müssen einmal im Jahr entfernt, und mit einem harten Besen, oder ähnlichem beidseitig gereinigt werden.

Sollte Ihr Kaminofen mit einem zusätzlichen Rauchrohr, bzw. Turbulator, ausgestattet sein, ist dieser ebenfalls mindestens 1-mal jährlich zu demontieren und die Komponenten zu reinigen. Hierzu siehe ggf. weitere Informationen im technischen Anhang.

Informieren Sie sich über evtl. zusätzlich notwendige Reinigungsintervalle bei Ihrem Schornsteinfeger.

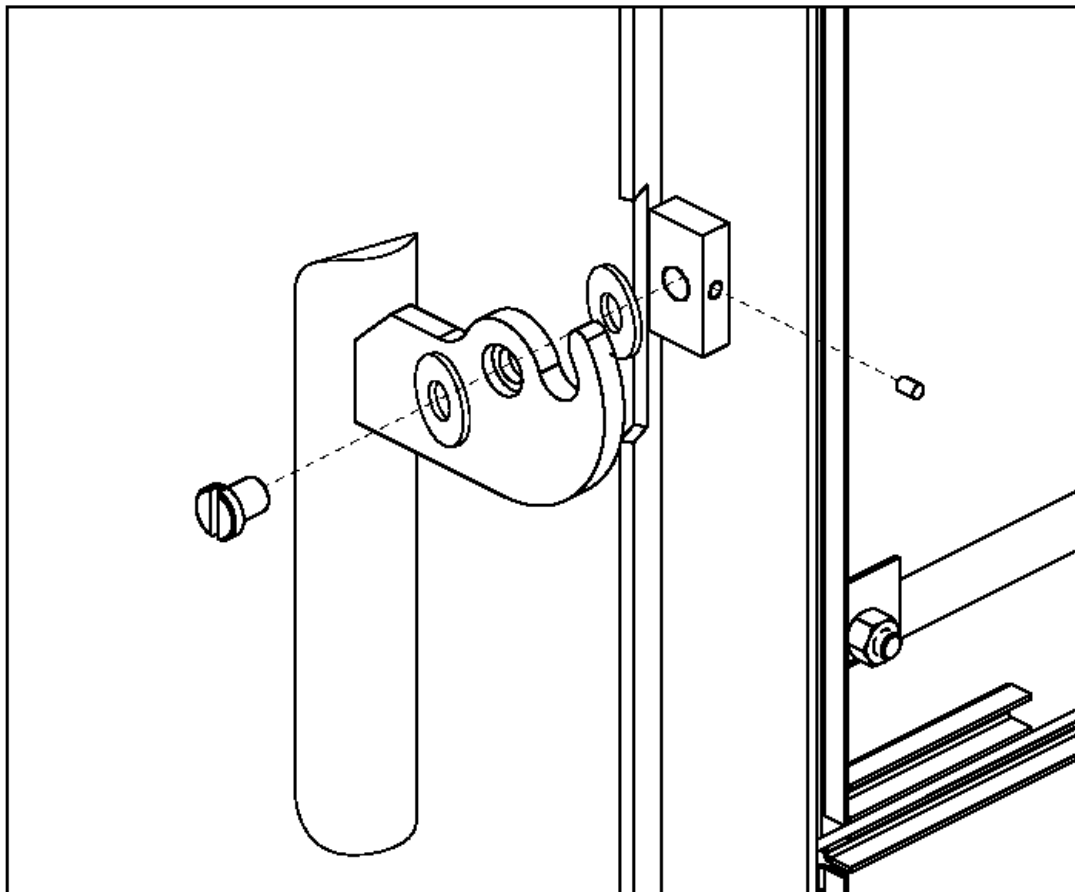
Die lackierten Oberflächen sollten nur bei kaltem Ofen mit einem trockenen und weichen Tuch, vorsichtig gereinigt werden.

Nachdem die Glasscheibe abgekühlt ist, sollte diese zur Reinigung mit Glasreiniger gereinigt und danach getrocknet werden. Fester, dicker Belag lässt sich mit einem Backofenreiniger entfernen. Vermeiden Sie Kontakt von Glas-/Backofenreiniger mit den Lackflächen des Ofens, da dieser Schaden nehmen können.

Verwenden Sie zur Reinigung keine scharfen oder aggressiven Materialien!

Montagehinweise

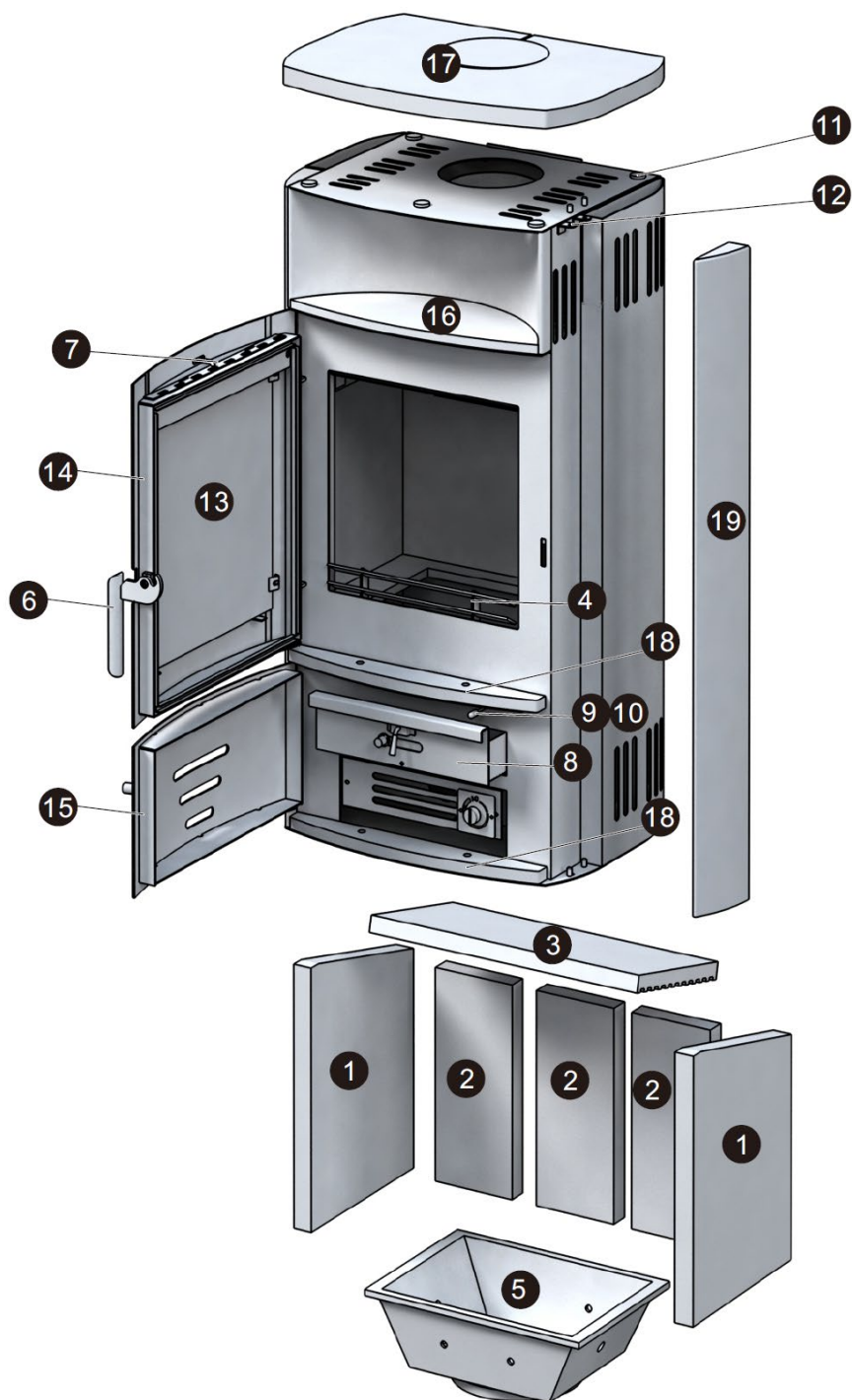
Montage des Türgriffs





Accente International GmbH Stresemannstraße 375, Haus 11 22761 Hamburg info@accentehh.com 25 Leistungserklärung gem. EU-Verordnung (EU) 305/2011: 03-2025			
EN 16510-1:2022, EN 16510-2-1:2022: Raumheizer Benannte Prüfstelle Nr. : DBI / 1721			
Verwendungszweck: Raumheizung in Gebäuden ohne möglicher Heiz,- Brauchwassererwärmung			
Name: Modena 4.0 STS (UNI-1159 STS13 (FA) 4.0)		Artikelnummer : 104104	
Fertigungsnummer:.....			
Brandsicherheit	erfüllt	Brandverhalten	A1
Sicherheitsabstand zu benachbarten brennbaren Materialien und sonstigen hitzereflektierenden Flächen:		Rückseite (d _r)	350 mm
		Seite (d _s)	350 mm
		Vorne (d _p)	1300 mm
		Unten (d _b)	0 mm
		Oben (d _c)	750 mm
		Im unteren vorderen Strahlungsbereich (d _r)	0 mm
		Im seitlichen vorderen Strahlungsbereich (d _l)	0 mm
Emission der Verbrennungsprodukte			erfüllt
- CO Emissionen (13% O ₂)	Scheitholz	0,1 % / 1250 mg/m ³	
	Braunkohlebriketts		
- NO _x Emissionen (13% O ₂)	Scheitholz	200 mg/m ³	
	Braunkohlebriketts	300 mg/m ³	
- OGC Emissionen (13% O ₂)	Scheitholz	120 mg/m ³	
	Braunkohlebriketts		
- Staub Emissionen (13% O ₂)	Scheitholz	40 mg/m ³	
	Braunkohlebriketts		
Oberflächentemperatur			erfüllt
Reinigbarkeit			erfüllt
Abgastemperatur im Stutzen			339°C (Holz) 342°C (Braunkohle)
Abgasmassenstrom			6,0 g/s Holz 6,0 g/s Braunkohle
Wärmleistung/Energieeffizienz			erfüllt
-Nennwärmeleistung			6,5 kW (Holz)
			6,5 kW (Braunkohle)
-Raumwärmeleistung			6,5 kW (Holz)
			6,5 kW (Braunkohle)
-Wirkungsgrad			75 % (Holz)
			75 % (Braunkohle)
Zulässige Brennstoffe	Unbehandeltes Scheitholz, Braunkohlebriketts		
Klassifizierung nach EN 16510-1:2022, Abschnitt 4.1			Typ B
Eignung zur Mehrfachbelegung			Ja
Vor Inbetriebnahme lesen und beachten Sie bitte ausführlich die Bedienungsanleitung. Es dürfen ausschließlich zugelassene Brennstoffe verwendet werden. Geeignet als Zeitbrandfeuerstätte und nur in Nennlast.			

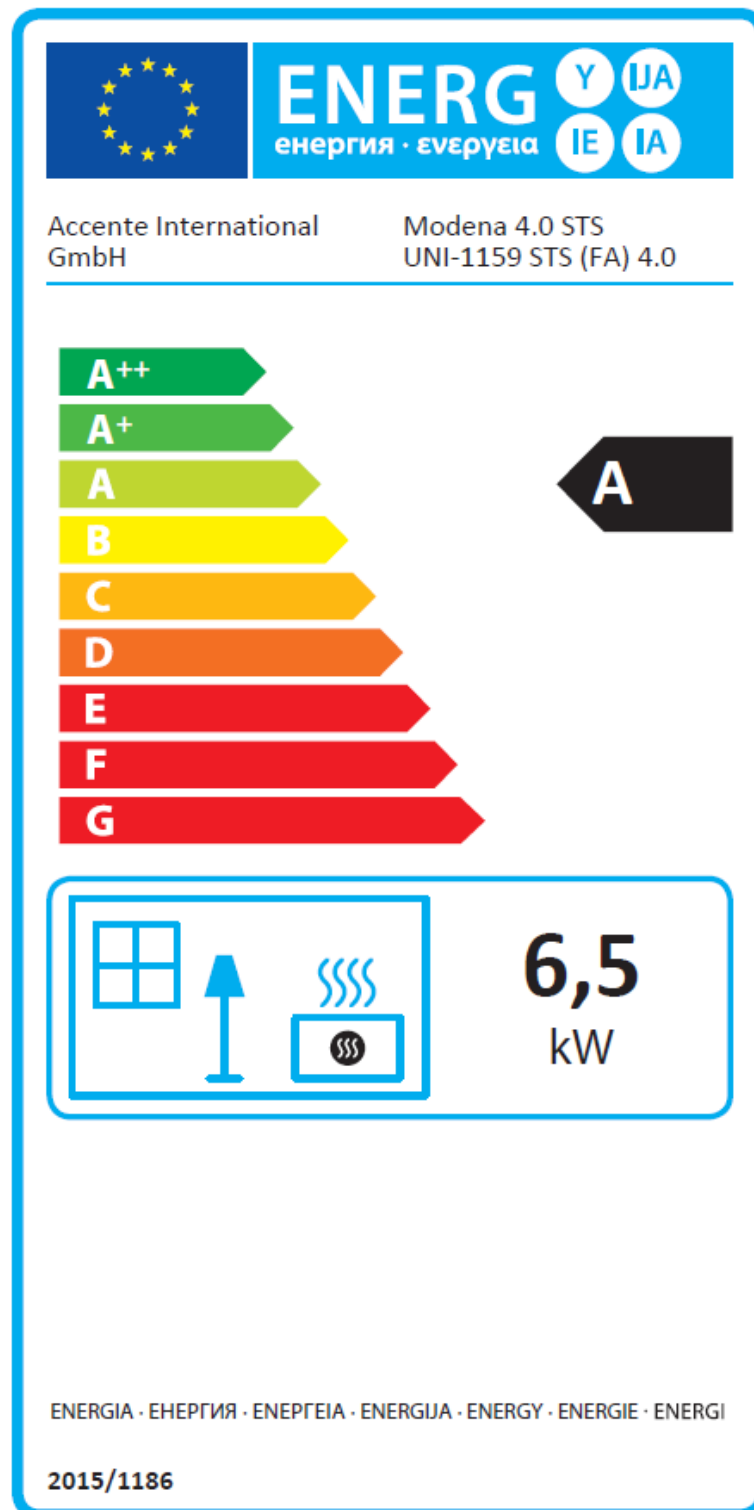
Explosionszeichnung



Verfügbare Ersatzteile Liste

Art.Nr.	Nr. auf der Zeichnung	Ersatzteilbezeichnung
104049	1	Seitliche Keramikplatten (2 Stk.)
104050	2	Hintere Keramikplatten(3 Stk.)
104051	3	Umlenkplatte Keramik
104052	4	Feuerraumsicherung
104053	5	Gussmulde komplett (inkl. Ascherost und Rostlager)
104054	6	Hebelgriff inkl. Befestigungsschrauben
104055	7	Knauf für sek. Luftzufuhr und untere Tür
104056	Ohne	Schraube für Knauf untere Tür
104060	Ohne	Magnet für untere Tür
105033	8	Aschekasten
104062	9	Stange für Rüttelrost
102276	10	Knauf für Rüttelroststange
104063	11	Abstandshaltersset (4 Stk.) für die Topplatte
102209	12	Schrauben für Seitenverkleidung (1 Seite)
104064	13	Glasscheibe
106545	Ohne	Glasdichtung
104074	14	Feuerraumtür schwarz
104076	15	Tür unter schwarz
104082	16	Teefach Sandstein
104083	17	Topplatte Sandstein
104084	18	Rippenstein Sandstein
104092	19	1/3 Seitenverkleidung Sandstein
101928	Ohne	Automatikeinheit
103712	Ohne	Ofenlack Spraydose schwarz
102273	Ohne	Türfeder kurz
103782	Ohne	Türdichtung

Energielabel



**Accente International GmbH
Stresemannstraße 375, Haus 11
22761 Hamburg**

Technische Parameter für Einzelraumheizgeräte für feste Brennstoffe
gemäß delegierte Verordnung (EU) 2015/1186 zur Ergänzung der Richtlinie 2010/30/EU

Modellkennung(en)	Modena 4.0 CTS 13/ Modena 4.0 STS / Modena 4.0 GTS / Modena 4.0 Stahl / (UNI-1159 CTS 13 / UNI-1159 STS / UNI-1159 GTS / UNI-1159 GT)	
Harmonisierte technische Spezifikationen	EN 16510-1:2022; EN 16510-2-1:2022: Raumheizer	
indirekte Heizfunktion	Nein	
Direkte Wärmeleistung in kW	6,5 kW	
Brennstoff	Bevorzugter Brennstoff	Sonstige geeignete Brennstoffe
Scheitholz mit einem Feuchtigkeitsgehalt ≤ 25%	ja	nein
Pressholz, Feuchtigkeitsgehalt < 12%	nein	nein
Sonstige holzartige Biomasse	nein	nein
Nicht-holzartige Biomasse	nein	nein
Anthrazit und Trockendampfkohle	nein	ja
Steinkohlenkoks	nein	nein
Schwelkoks	nein	nein
Bituminöse Kohle	nein	nein
Braunkohlebriketts	nein	nein
Trofbriketts	nein	nein
Briketts aus einer Mischung aus fossilen Brennstoffen	nein	nein
Sonstige fossile Brennstoffe	nein	nein
Briketts aus einer Mischung aus Biomasse und fossilen Brennstoffen	nein	nein
Sonstige Mischung aus Biomasse und festen Brennstoffen	nein	nein
Eigenschaften im Betrieb mit bevorzugtem Brennstoff		
Raumheizungs-Jahresnutzungsgrad in %	65 %	
Energieeffizienzindex (EEI)	EEI = (ηS,on x BLF) – 10% + F(2) +F(3) -F(4) - F (5) = 99 für Holz; EEI = (ηS,on x BLF) – 10% + F(2) +F(3) -F(4) - F (5) = 65 für Braunkohlebriketts	
Wärmeleistung		
Nennwärmeleistung	6,5	kW
Mindestwärmeleistung (Richtwert)	N.A.	kW
Brennstoff -Wirkungsgrad (auf Grundlage des NCV)		
Brennstoff-Wirkungsgrad bei Nennwärmelesitung	75 %	%
Brennstoff-Wirkungsgrad bei Mindestwärmelesitung (Richtwert)	N.A.	%
Das notifizierte Prüflabor hat nach System 3 die Erstprüfung durchgeführt		
Prüflabor	DBI Gastechnologisches Institut gGmbH Freiberg, D-09599	
Prüflabor Nr.	DBI 1721	
Prüfbericht Nr.	F 25/03/1156	

<p align="center">Accente International GmbH Stresemannstraße 375, Haus 11 22761 Hamburg</p>							
<p align="center">Erforderliche Angaben zu Festbrennstoff-Einzelraumheizgeräten gemäß Verordnung (EU) 2015/1185 zur Durchführung der Richtlinie 2009/125/EG</p>							
Modellkennung(en)	Modena 4.0 CTS 13/ Modena 4.0 STS / Modena 4.0 GTS / Modena 4.0 Stahl / (UNI-1159 CTS 13 / UNI-1159 STS / UNI-1159 GTS / UNI-1159 GT)						
Harmonisierte technische Spezifikationen und Normen	EN 16510-1:2022; EN 16510-2-1:2022: Raumheizer; Verordnung (EU) 305/2011						
indirekte Heizfunktion	nein						
Direkte Wärmeleistung in kW	6,5 kW						
Brennstoff	Bevorzugter Brennstoff	Sonstige geeignete Brennstoffe	Raumheizungs-Jahresnutzungsgrad in %	Raumheizungs-Emissionen bei Nennwärmeleistung			
				PM	OGC	CO	No _x
				mg/Nm ³ (13% O ₂)			
Scheitholz mit einem Feuchtigkeitsgehalt ≤ 25%	ja	nein	65 %	40	120	1250	200
Pressholz, Feuchtigkeitsgehalt < 12%	nein	nein					
Sonstige holzartige Biomasse	nein	nein					
Nicht-holzartige Biomasse	nein	nein					
Anthrazit und Trockendampfkohle	nein	nein					
Steinkohlenkoks	nein	nein					
Schwelkoks	nein	nein					
Bituminöse Kohle	nein	nein					
Braunkohlebriketts	nein	ja	65 %	40	120	1250	300
Torfbriketts	nein	nein					
Briketts aus einer Mischung aus fossilen Brennstoffen	nein	nein					
Sonstige fossile Brennstoffe	nein	nein					
Briketts aus einer Mischung aus Biomasse und fossilen Brennstoffen	nein	nein					
Sonstige Mischung aus Biomasse und festen Brennstoffen	nein	nein					
Eigenschaften im Betrieb mit bevorzugtem Brennstoff							
Wärmeleistung							
Nennwärmeleistung	6,5			kW			
Mindestwärmeleistung (Richtwert)	N.A.			kW			
Thermischer Wirkungsgrad (auf Grundlage des NCV)							
Thermischer Wirkungsgrad bei Nennwärmeleistung	75 %			%			
Thermischer Wirkungsgrad bei Mindestwärmeleistung (Richtwert)	N.A.			%			
Das notifizierte Prüflabor hat nach System 3 die Erstprüfung durchgeführt							
Prüflabor	DBI Gastechnologisches Institut gGmbH Freiberg, D-09599						
Prüflabor Nr.	DBI 1721						
Prüfbericht Nr.	F 25/03/1156						

Hilfsstromverbrauch / Auxiliary electricity consumption {F4}				Art der Wärmeleistung / Raumtemperaturkontrolle / Type of heat output/room temperature control {F2}	
Bei Nennwärmeleistung / At nominal heat output	el max	--	kW	Einstufige Wärmeleistung, keine Raumtemperaturkontrolle {0%} / single stage heat output, no room temperature control	JA / yes
Bei Mindestwärmeleistung / At minimum heat output	el min	--	kW	zwei oder mehr manuelle Stufen, keine Raumtemperaturkontrolle (1%) / two or more manual/stages, no room temperature control	NEIN / no
Im Bereitschaftszustand / In standby mode	el sb	--	kW	Raumtemperaturkontrolle mittels eines mechanischen Thermostats (2%) / with mechanic thermostat room temperature control	NEIN / no
Leistungsbedarf der Pilotflamme / Permanent pilot flame power requirement (F5)				mit elektronischer Raumtemperaturkontrolle (4%) / with electronic room temperature control	NEIN / no
Leistungsbedarf der Pilotflamme (soweit vorhanden) / Pilot flame power requirement (if applicable)	P pilot	N.A.	kW	mit elektronischer Raumtemperaturkontrolle und Tageszeitregelung (6%) / with electronic room temperature control plus day timer	NEIN / no
				mit elektronischer Raumtemperaturkontrolle und Wochentagsregelung (7%) / with electronic room temperature control plus week timer	NEIN / no
				Sonstige Regelungsoptionen/ Other control options (F3)	
				Raumtemperaturkontrolle mit Präsenzerkennung (1%) / room temperature control, with presence detection	NEIN / no
				Raumtemperaturkontrolle mit Erkennung offener Fenster (1%) / room temperature control, with open window detection	NEIN / no
				mit Fernbedienungsoption (1 %) / with distance control option	NEIN / no

(*) PM = Staub, OGC = gasförmige organische Verbindungen, CO = Kohlenmonoxid, NOx = Stickoxide / PM = particulate matter, OGCs = organic gaseous compounds, CO = carbon monoxide, NOx = nitrogen oxides

Das Kriterium für das Ende des Prüfzyklus

Scheitholz: CO₂ Emission von 6,0 Vol.% ± 0,5 Vol.-%.

Braunkohlebriketts: CO₂ Emission von 5,0 Vol.% ± 0,5 Vol.-%.

Technische Daten

Alle deklarierte Werte sind auf Nennlast bezogen.

	Scheitholz	Braunkohlebriketts
Heizleistung	6,5 kW	6,5 kW
Wirkungsgrad	75%	75%
EEl (Energieeffizienzindex)	99	65
Bauart	A1	
Mehrfachbelegung geeignet	Ja	
Feuerstätte Typ	Zeitbrandbetrieb (INT)	
Klassifizierung nach EN 16510-1:2022, Abschnitt 4.1	Typ B	
Rauchrohrdurchmesser	150 mm	
Maximale Schornsteinbelastung	46 Kg	
Höhe	1095 mm	
Breite	562 mm	
Tiefe	404 mm	
Gewicht	135 Kg	
Anschlusshöhe des Ofens (Unterkante Rauchrohrstützen)	1085 mm	
Schornsteinbezeichnung nach der entsprechenden Norm	T600-G	
Abgasmassenstrom	6,0 g/s	6,0 g/s
Abgastemperatur am Stutzen	339 °C	342 °C
Mindest Abgasförderdruck	12 Pa	12 Pa
Mindest Anforderung an Verbrennungsluftzufuhr	16,2 m ³ /Stunde	16,7 m ³ /Stunde
Raumwärmeverlust	NPD	

