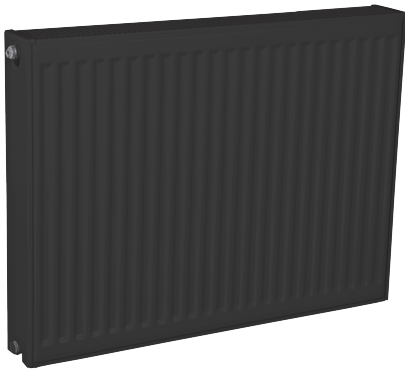


# Universal-Kompaktheizkörper

Geprüft nach EN 442

## ZWEI IN EINEM



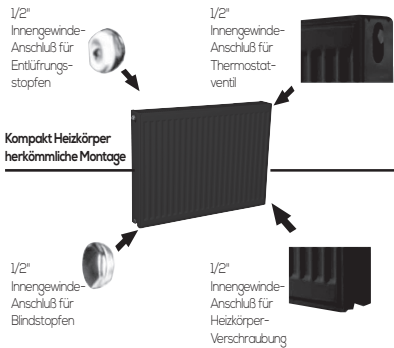
Typ: DK (22)

Bauhöhe: 600

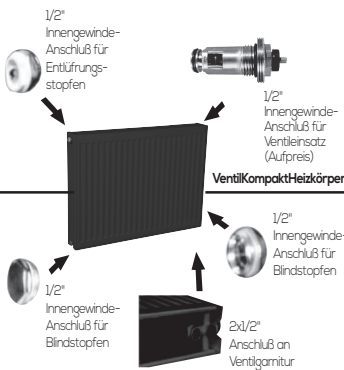
Baulänge: 1000



### Normal - Anschluß



### Ventil - Anschluß



#### Material:

Qualitäts-Feinblech nach EN 442

#### Wärmeleistung:

nach EN 442 geprüft

Anschlüsse: 6x1/2 Zoll

Betriebsdruck: 10 bar

Prüfdruck: 13 bar

**Ausführung:** fertig lackiert, mit Blind- und Entlüftungsstopfen

**Lackierung:** 1. Grundierung nach DIN 55900 eingebrannt  
2. Farbton RAL 9005 reinweiß

Bestens geeignet für alle Anlagen im Niedertemperaturbereich (55°-45° C)  
Bei Normal-Anschluß müssen die Plastikstopfen im unteren Vor- und Rücklauf durch Metall-Blindstopfen ersetzt werden.

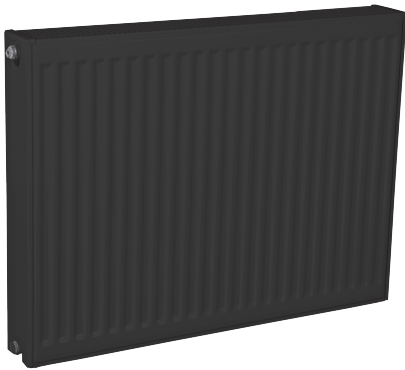


NAN 9560213  
E.C.A. Germany GmbH  
Köhlstr. 10b 50827 Köln  
+49 (0) 221 222 103-0  
info@eca-germany.de

# Universal-Kompaktheizkörper

Geprüft nach EN 442

## ZWEI IN EINEM



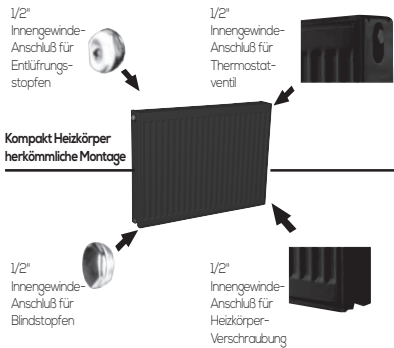
Typ: DK (22)

Bauhöhe: 600

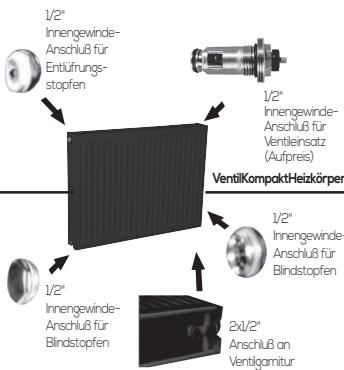
Baulänge: 1000



### Normal - Anschluß



### Ventil - Anschluß



#### Material:

Qualitäts-Feinblech nach EN 442

#### Wärmeleistung:

nach EN 442 geprüft

Anschlüsse: 6x1/2 Zoll

Betriebsdruck: 10 bar

Prüfdruck: 13 bar

**Ausführung:** fertig lackiert, mit Blind- und Entlüftungsstopfen

**Lackierung:** 1. Grundierung nach DIN 55900 eingebrannt  
2. Farbton RAL 9005 reinweiß

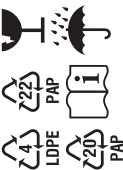
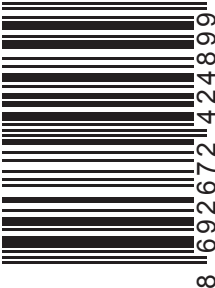
Bestens geeignet für alle Anlagen im Niedertemperaturbereich (55°-45° C)  
Bei Normal-Anschluß müssen die Plastikstopfen im unteren Vor- und Rücklauf durch Metall-Blindstopfen ersetzt werden.



NAN 9560213  
E.C.A. Germany GmbH  
Köhlstr. 10b 50827 Köln  
+49 (0) 221 222 103-0  
info@eca-germany.de

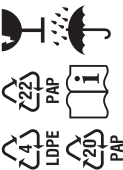
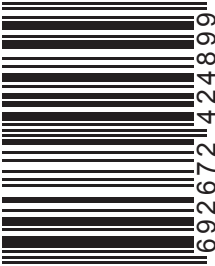
## Universal-Kompaktheizkörper

Typ: DK (22) Bauhöhe: 600 mm Baulänge: 1000 mm NAN 9560213

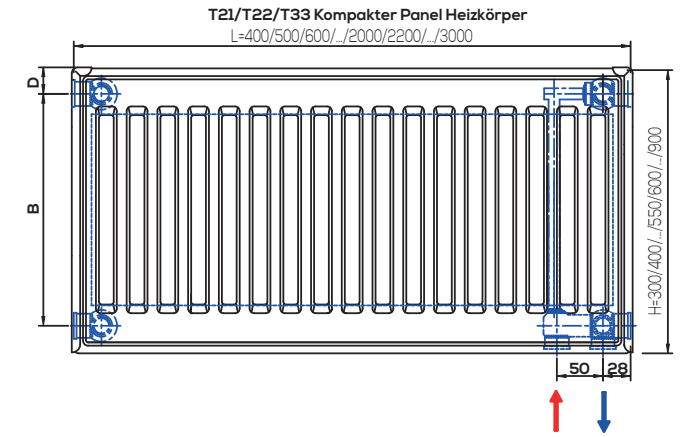
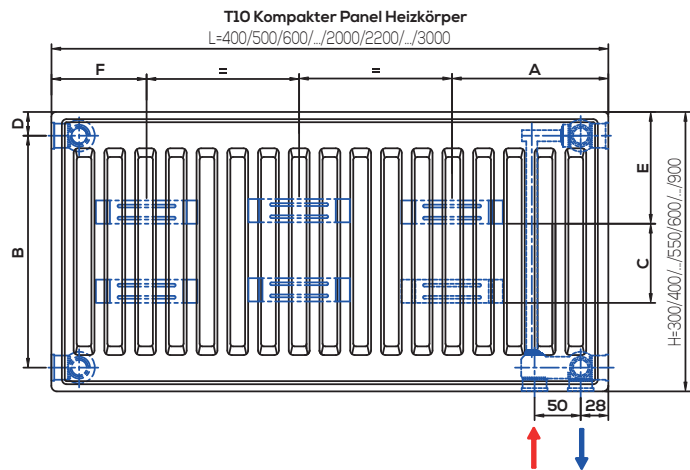


Wärmeleistung: nach EN 442 1658 Watt

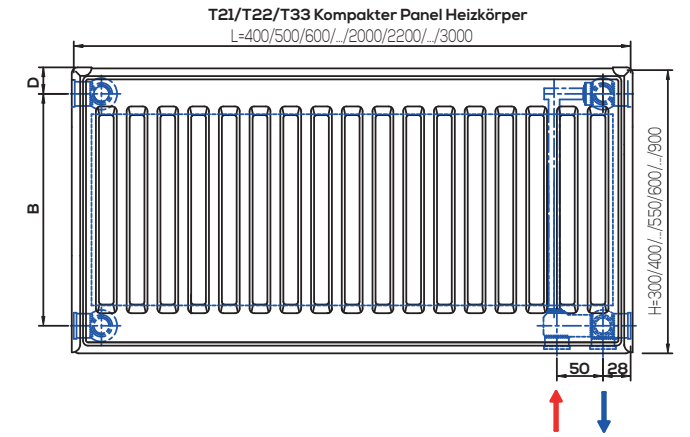
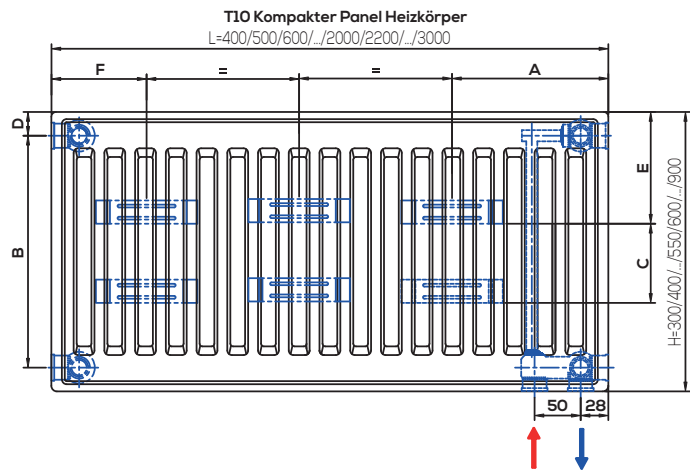
Typ: DK (22) Bauhöhe: 600 mm Baulänge: 1000 mm NAN 9560213



Wärmeleistung: nach EN 442 1658 Watt



Abmessungen des Panel Heizkörpers				
Typ	10 - 11 - 20W - 21 - 22 - 33			
L (mm)	400-500-600-...-2000-2200-...-3000	H (mm)	300-400-500-550-600-700-800-900	
A (mm)	Typ 11 = 117mm / Typ 10 = 168mm	B (mm)	249-349-449-500-549-649-749-849	
C (mm)	85-185-285-335-385-485-585-685	D (mm)	25,5	
E (mm)	120	F (mm)	(L - 2A) / 2	
Anzahl Halterungen				
L= 400-500-600-...-1600 mm			4 Anzahl	
L= 1700-1800-1900-...-3000 mm			6 Anzahl	
Die Eigenschaften und die Dicke des Materials für Panel Heizkörper				
Material		Dicke	Funktionen	
Panel-Blatt		Min. 1,15 mm	DIN EN 10130 DC 01	
Konvektorblech		0,25 mm		
Deckblatt oben und seitlich		0,70 mm		
Flaches Oberflächenblech		1,00 mm		



Abmessungen des Panel Heizkörpers				
Typ	10 - 11 - 20W - 21 - 22 - 33			
L (mm)	400-500-600-...-2000-2200-...-3000	H (mm)	300-400-500-550-600-700-800-900	
A (mm)	Typ 11 = 117mm / Typ 10 = 168mm	B (mm)	249-349-449-500-549-649-749-849	
C (mm)	85-185-285-335-385-485-585-685	D (mm)	25,5	
E (mm)	120	F (mm)	(L - 2A) / 2	
Anzahl Halterungen				
L= 400-500-600-...-1600 mm			4 Anzahl	
L= 1700-1800-1900-...-3000 mm			6 Anzahl	
Die Eigenschaften und die Dicke des Materials für Panel Heizkörper				
Material		Dicke	Funktionen	
Panel-Blatt		Min. 1,15 mm	DIN EN 10130 DC 01	
Konvektorblech		0,25 mm		
Deckblatt oben und seitlich		0,70 mm		
Flaches Oberflächenblech		1,00 mm		

### STANDARDHEIZKÖRPER MONTAGEANLEITUNG

Nachfolgend finden Sie eine Anleitung zur Befestigung der Halterung und des Heizkörpers an der Wand

**Schritt 1:** Befestigen Sie das Metallteil des oberen Hakens mit der Bohrung 1, wie auf dem Bild von Position 2 gezeigt. Ziehen Sie den Haken unter der Lasche durch die Öffnung nach unten, wie im Bild von Position 3 und stecken Sie ihn in die Öffnung 2 an der Halterung.

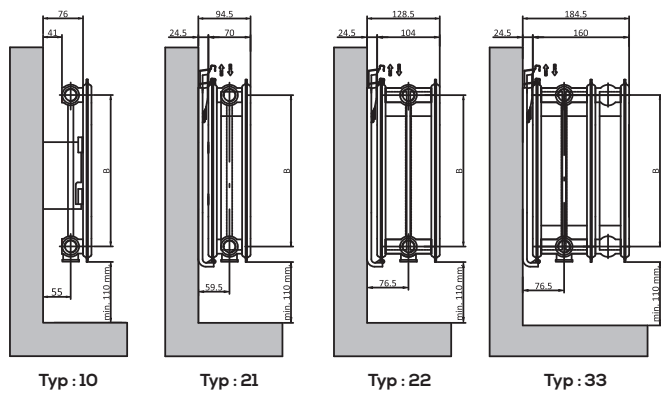
**Schritt 2:** Während des Bohrens ist sicherzustellen, dass keine Rohr-, - oder Kabelleitungen verlaufen. Staubschutz bitte beachten. Der Abstand des Heizkörpers muss mindestens 10 cm vom Boden montiert werden. Eine 8 mm Lochbohrung in die Wand bohren und Dübel einführen.

**Schritt 3:** Bitte stellen Sie sicher, dass zwischen der Konsole und der Wand die Fläche eben ist.

**Schritt 4:** Die Konsolen sollten senkrecht zum Boden und parallel zueinander positioniert werden.

**Schritt 5:** Platzieren Sie den Heizkörper in die untere Kunststoffkralle der Konsole und haken die obere Kralle am Heizkörper unter dem Abdeckgitter.

**Schritt 6:** Abschliessend die Sicherheitsschraube festziehen.



GRENZWERTE FÜR DAS SYSTEM	
Parameter	Grenzwerte für Trinkwasser
pH-Wert	>6,5 - 9,5<
Leitfähigkeit	2500 (20 °C, µS/cm)
Maximum Härte	Max. 50ppm CaCo3 (max. 5°fH)
Chlor	250 mg/l
Aluminium	200 µg/l
Eisen	200 µg/l
Sauerstoff	0

### ÖFFNEN SIE DIE VERPACKUNG DES HEIZKÖRPERS NICHT bevor die Bau-und Anstricharbeiten fertig sind

1- Die Herstellung des Flachheizkörpers erfolgte entsprechend der EN 442 Standards. Das Produktionswerk erfüllt darüber hinaus auch die Qualitäts- und Umweltstandards EN ISO 9001 bzw. EN ISO 14001 und die Gesundheits- Arbeitssicherheits- und Verwaltung- svorschriften ISO 45001.

2- Maximaler Betriebsdruck: 10 Bar. Maximale Betriebstemperatur: 120°C.

3- Schützen Sie die Heizkörper vor Stößen und Schlägen während des Transports.

4- Öffnen Sie die Verpackung des Heizkörpers nicht, bevor die Bau- und Anstrich-arbeiten abgeschlossen sind.

5- Für eine sachgerechte Funktion lassen Sie den Heizkörper von einem Installateur montieren und beachten die in dieser Bedienungsanleitung angegebenen Abmessungen.

6- Nach Abschluss der Montage und Befüllen der Heizungsanlage nehmen Sie den Heizkörper durch öffnen des Heizkörperventils bei laufendem Heizkessel in Betrieb.

7- Kontrollieren Sie, ob der Heizkörper warm wird. Wenn der Heizkörper nicht warm wird, öffnen Sie das Entlüftungsventil mit dem mitgelieferten Schlüssel bis warmes Wasser herausfließt.

8- Um Korrosion vorzubeugen, entleeren Sie das Wasser im Heizkörper nicht, wenn der Heizkörper nicht benutzt wird.

9- Decken Sie den Heizkörper nicht ab. Bei abgedecktem Heizkörper reduziert sich Heizleistung, da die Luftzirkulation behindert wird.

10- Heizkörper sollten immer mit Wasser gefüllt sein, da sonst der Heizkörper einfrieren kann.

11- Den Heizkörper nur mit einem flüssigen Reinigungsmittel und einem weichen Lappen abwischen.

12- Benutzen Sie den Heizkörper nicht mit Thermalwasser, mit stark säurehaltigem Wasser oder mit Wasser das eine hohe korrosive Wirkung hat und chemisches Mittel beinhaltet.

13- Wenn Sie den Panel-Heizkörper ohne Anschluss an die Heizungsanlage direkt mit Leitungswasser ausprobieren wollen, benutzen Sie bitte ein Druckkontroll-Ventil.

14- Wenn Sie die Entlüftungsschlüssel nicht benutzen, sollten Sie den Entlüftungsschlüssel nicht auf dem Heizkörper liegen lassen.

### STANDARDHEIZKÖRPER MONTAGEANLEITUNG

Nachfolgend finden Sie eine Anleitung zur Befestigung der Halterung und des Heizkörpers an der Wand

**Schritt 1:** Befestigen Sie das Metallteil des oberen Hakens mit der Bohrung 1, wie auf dem Bild von Position 2 gezeigt. Ziehen Sie den Haken unter der Lasche durch die Öffnung nach unten, wie im Bild von Position 3 und stecken Sie ihn in die Öffnung 2 an der Halterung.

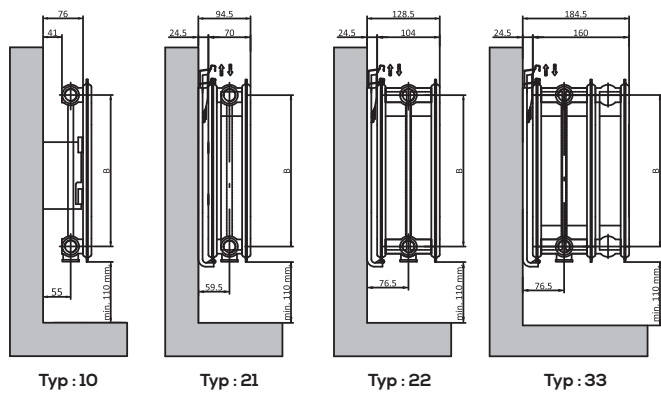
**Schritt 2:** Während des Bohrens ist sicherzustellen, dass keine Rohr-, - oder Kabelleitungen verlaufen. Staubschutz bitte beachten. Der Abstand des Heizkörpers muss mindestens 10 cm vom Boden montiert werden. Eine 8 mm Lochbohrung in die Wand bohren und Dübel einführen.

**Schritt 3:** Bitte stellen Sie sicher, dass zwischen der Konsole und der Wand die Fläche eben ist.

**Schritt 4:** Die Konsolen sollten senkrecht zum Boden und parallel zueinander positioniert werden.

**Schritt 5:** Platzieren Sie den Heizkörper in die untere Kunststoffkralle der Konsole und haken die obere Kralle am Heizkörper unter dem Abdeckgitter.

**Schritt 6:** Abschliessend die Sicherheitsschraube festziehen.



GRENZWERTE FÜR DAS SYSTEM	
Parameter	Grenzwerte für Trinkwasser
pH-Wert	>6,5 - 9,5<
Leitfähigkeit	2500 (20 °C, µS/cm)
Maximum Härte	Max. 50ppm CaCo3 (max. 5°fH)
Chlor	250 mg/l
Aluminium	200 µg/l
Eisen	200 µg/l
Sauerstoff	0

### ÖFFNEN SIE DIE VERPACKUNG DES HEIZKÖRPERS NICHT bevor die Bau-und Anstricharbeiten fertig sind

1- Die Herstellung des Flachheizkörpers erfolgte entsprechend der EN 442 Standards. Das Produktionswerk erfüllt darüber hinaus auch die Qualitäts- und Umweltstandards EN ISO 9001 bzw. EN ISO 14001 und die Gesundheits- Arbeitssicherheits- und Verwaltung- svorschriften ISO 45001.

2- Maximaler Betriebsdruck: 10 Bar. Maximale Betriebstemperatur: 120°C.

3- Schützen Sie die Heizkörper vor Stößen und Schlägen während des Transports.

4- Öffnen Sie die Verpackung des Heizkörpers nicht, bevor die Bau- und Anstrich-arbeiten abgeschlossen sind.

5- Für eine sachgerechte Funktion lassen Sie den Heizkörper von einem Installateur montieren und beachten die in dieser Bedienungsanleitung angegebenen Abmessungen.

6- Nach Abschluss der Montage und Befüllen der Heizungsanlage nehmen Sie den Heizkörper durch öffnen des Heizkörperventils bei laufendem Heizkessel in Betrieb.

7- Kontrollieren Sie, ob der Heizkörper warm wird. Wenn der Heizkörper nicht warm wird, öffnen Sie das Entlüftungsventil mit dem mitgelieferten Schlüssel bis warmes Wasser herausfließt.

8- Um Korrosion vorzubeugen, entleeren Sie das Wasser im Heizkörper nicht, wenn der Heizkörper nicht benutzt wird.

9- Decken Sie den Heizkörper nicht ab. Bei abgedecktem Heizkörper reduziert sich Heizleistung, da die Luftzirkulation behindert wird.

10- Heizkörper sollten immer mit Wasser gefüllt sein, da sonst der Heizkörper einfrieren kann.

11- Den Heizkörper nur mit einem flüssigen Reinigungsmittel und einem weichen Lappen abwischen.

12- Benutzen Sie den Heizkörper nicht mit Thermalwasser, mit stark säurehaltigem Wasser oder mit Wasser das eine hohe korrosive Wirkung hat und chemisches Mittel beinhaltet.

13- Wenn Sie den Panel-Heizkörper ohne Anschluss an die Heizungsanlage direkt mit Leitungswasser ausprobieren wollen, benutzen Sie bitte ein Druckkontroll-Ventil.

14- Wenn Sie die Entlüftungsschlüssel nicht benutzen, sollten Sie den Entlüftungsschlüssel nicht auf dem Heizkörper liegen lassen.