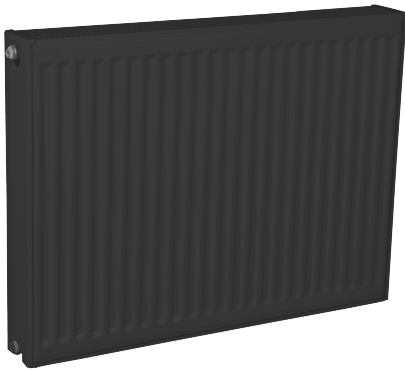


Universal-Kompaktheizkörper

Geprüft nach EN 442

ZWEI IN EINEM



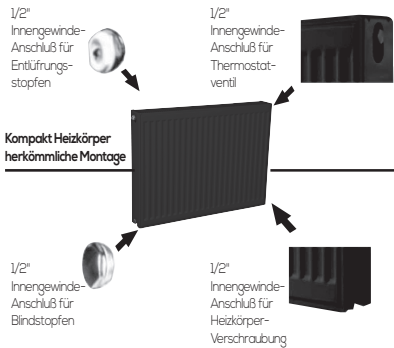
Typ: DK (22)

Bauhöhe: 600

Baulänge: 1200



Normal - Anschluß



Ausführung: fertig lackiert, mit Blind- und Entlüftungsstopfen

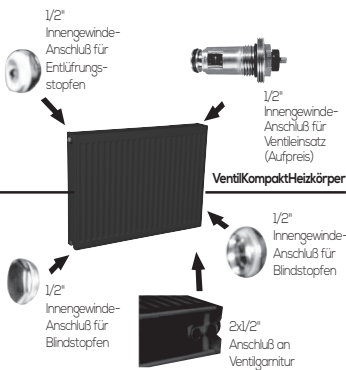
Lackierung: 1. Grundierung nach DIN 55900 eingebrannt
2. Farbton RAL 9005 reinweiß

Bestens geeignet für alle Anlagen im Niedertemperaturbereich (55°-45° C)
Bei Normal-Anschluß müssen die Plastikstopfen im unteren Vor- und Rücklauf durch Metall-Blindstopfen ersetzt werden.



NAN 9560821
E.C.A. Germany GmbH
Köhlstr. 10b 50827 Köln
+49 (0) 221 222 103-0
info@eca-germany.de

Ventil - Anschluß



Material: Qualitäts-Feinblech nach EN 442

Wärmeleistung: nach EN 442 geprüft

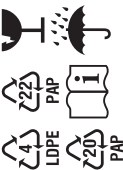
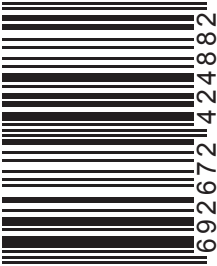
Anschlüsse: 6x1/2 Zoll

Betriebsdruck: 10 bar

Prüfdruck: 13 bar

Universal-Kompaktheizkörper

Typ: DK (22) Bauhöhe: 600 mm Baulänge: 1200 mm NAN 9560821



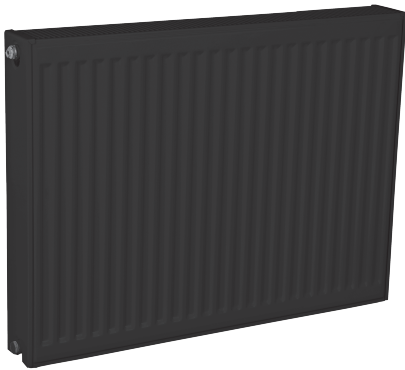
Wärmeleistung: nach EN 442 1989 Watt

2431541422260121 190625 Rev.00

Universal-Kompaktheizkörper

Geprüft nach EN 442

ZWEI IN EINEM



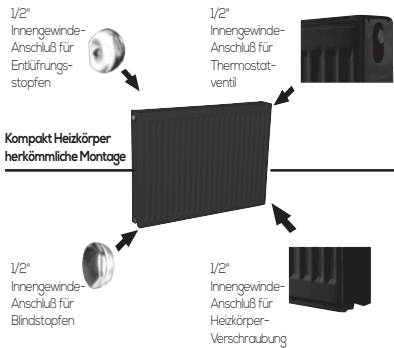
Typ: DK (22)

Bauhöhe: 600

Baulänge: 1200



Normal - Anschluß



Ausführung: fertig lackiert, mit Blind- und Entlüftungsstopfen

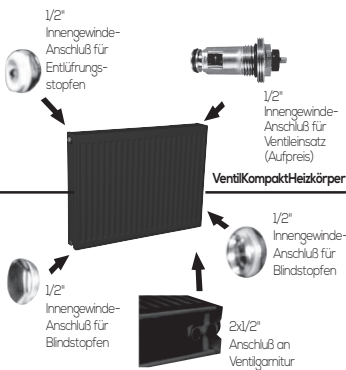
Lackierung: 1. Grundierung nach DIN 55900 eingebrannt
2. Farbton RAL 9005 reinweiß

Bestens geeignet für alle Anlagen im Niedertemperaturbereich (55°-45° C)
Bei Normal-Anschluß müssen die Plastikstopfen im unteren Vor- und Rücklauf durch Metall-Blindstopfen ersetzt werden.



NAN 9560821
E.C.A. Germany GmbH
Köhlstr. 10b 50827 Köln
+49 (0) 221 222 103-0
info@eca-germany.de

Ventil - Anschluß



Material: Qualitäts-Feinblech nach EN 442

Wärmeleistung: nach EN 442 geprüft

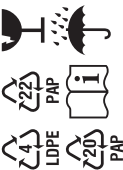
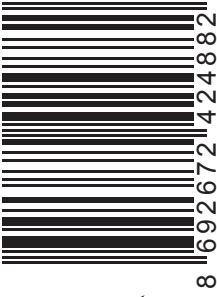
Anschlüsse: 6x1/2 Zoll

Betriebsdruck: 10 bar

Prüfdruck: 13 bar

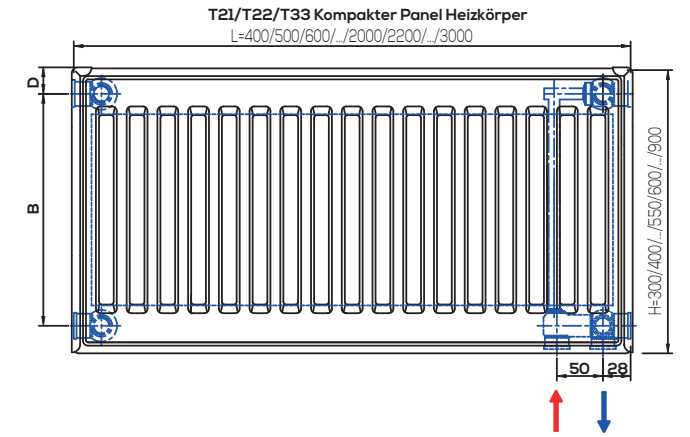
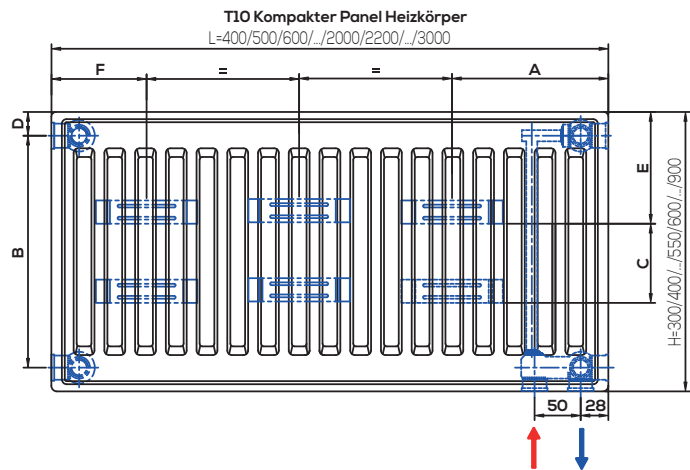
Universal-Kompaktheizkörper

Typ: DK (22) Bauhöhe: 600 mm Baulänge: 1200 mm NAN 9560821

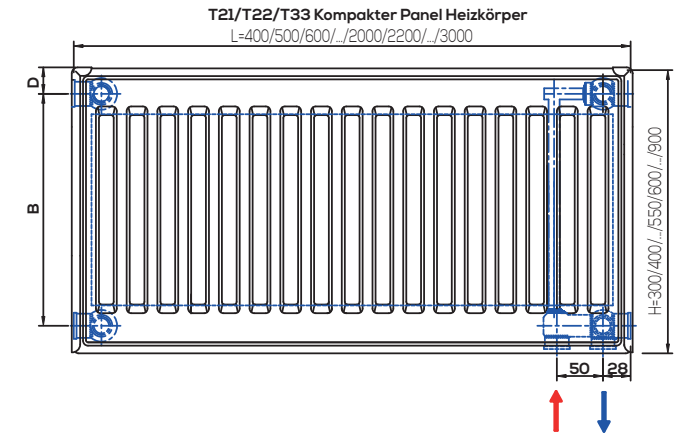
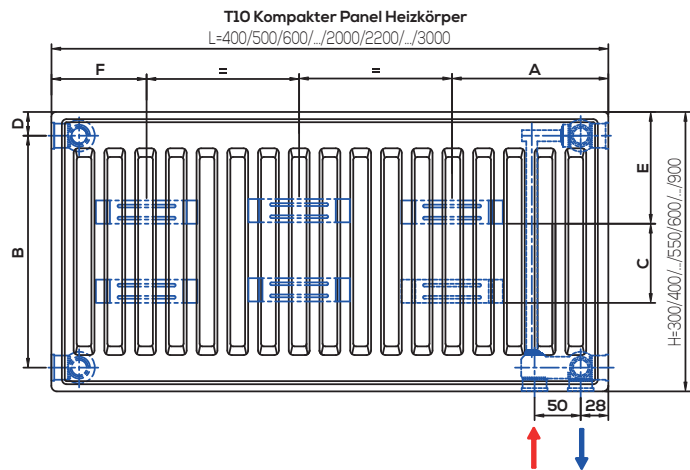


Wärmeleistung: nach EN 442 1989 Watt

2431541422260121 190625 Rev.00



Abmessungen des Panel Heizkörpers				
Typ	10 - 11 - 20W - 21 - 22 - 33			
L (mm)	400-500-600-...-2000-2200-...-3000	H (mm)	300-400-500-550-600-700-800-900	
A (mm)	Typ 11 = 117mm / Typ 10 = 168mm	B (mm)	249-349-449-500-549-649-749-849	
C (mm)	85-185-285-335-385-485-585-685	D (mm)	25,5	
E (mm)	120	F (mm)	(L - 2A) / 2	
Anzahl Halterungen				
L= 400-500-600-...-1600 mm			4 Anzahl	
L= 1700-1800-1900-...-3000 mm			6 Anzahl	
Die Eigenschaften und die Dicke des Materials für Panel Heizkörper				
Material		Dicke	Funktionen	
Panel-Blatt		Min. 1,15 mm	DIN EN 10130 DC 01	
Konvektorblech		0,25 mm		
Deckblatt oben und seitlich		0,70 mm		
Flaches Oberflächenblech		1,00 mm		



Abmessungen des Panel Heizkörpers				
Typ	10 - 11 - 20W - 21 - 22 - 33			
L (mm)	400-500-600-...-2000-2200-...-3000	H (mm)	300-400-500-550-600-700-800-900	
A (mm)	Typ 11 = 117mm / Typ 10 = 168mm	B (mm)	249-349-449-500-549-649-749-849	
C (mm)	85-185-285-335-385-485-585-685	D (mm)	25,5	
E (mm)	120	F (mm)	(L - 2A) / 2	
Anzahl Halterungen				
L= 400-500-600-...-1600 mm			4 Anzahl	
L= 1700-1800-1900-...-3000 mm			6 Anzahl	
Die Eigenschaften und die Dicke des Materials für Panel Heizkörper				
Material		Dicke	Funktionen	
Panel-Blatt		Min. 1,15 mm	DIN EN 10130 DC 01	
Konvektorblech		0,25 mm		
Deckblatt oben und seitlich		0,70 mm		
Flaches Oberflächenblech		1,00 mm		

STANDARDHEIZKÖRPER MONTAGEANLEITUNG

Nachfolgend finden Sie eine Anleitung zur Befestigung der Halterung und des Heizkörpers an der Wand

Schritt 1: Befestigen Sie das Metallteil des oberen Hakens mit der Bohrung 1, wie auf dem Bild von Position 2 gezeigt. Ziehen Sie den Haken unter der Lasche durch die Öffnung nach unten, wie im Bild von Position 3 und stecken Sie ihn in die Öffnung 2 an der Halterung.

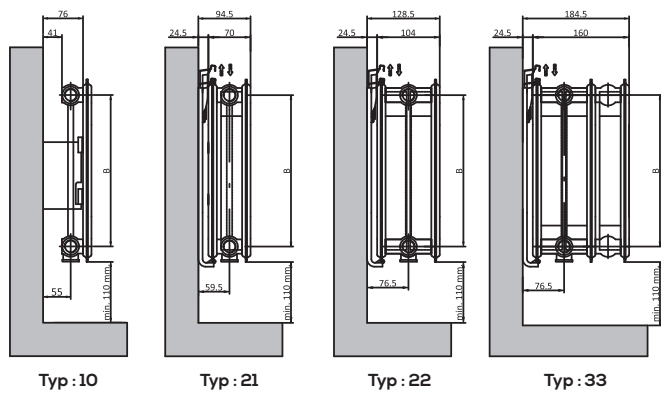
Schritt 2: Während des Bohrens ist sicherzustellen, dass keine Rohr-, - oder Kabelleitungen verlaufen. Staubschutz bitte beachten. Der Abstand des Heizkörpers muss mindestens 10 cm vom Boden montiert werden. Eine 8 mm Lochbohrung in die Wand bohren und Dübel einführen.

Schritt 3: Bitte stellen Sie sicher, dass zwischen der Konsole und der Wand die Fläche eben ist.

Schritt 4: Die Konsolen sollten senkrecht zum Boden und parallel zueinander positioniert werden.

Schritt 5: Platzieren Sie den Heizkörper in die untere Kunststoffkralle der Konsole und haken die obere Kralle am Heizkörper unter dem Abdeckgitter.

Schritt 6: Abschliessend die Sicherheitsschraube festziehen.



GRENZWERTE FÜR DAS SYSTEM	
Parameter	Grenzwerte für Trinkwasser
pH-Wert	>6,5 - 9,5<
Leitfähigkeit	2500 (20 °C, µS/cm)
Maximum Härte	Max. 50ppm CaCo3 (max. 5°fH)
Chlor	250 mg/l
Aluminium	200 µg/l
Eisen	200 µg/l
Sauerstoff	0

ÖFFNEN SIE DIE VERPACKUNG DES HEIZKÖRPERS NICHT bevor die Bau-und Anstricharbeiten fertig sind

1- Die Herstellung des Flachheizkörpers erfolgte entsprechend der EN 442 Standards. Das Produktionswerk erfüllt darüber hinaus auch die Qualitäts- und Umweltstandards EN ISO 9001 bzw. EN ISO 14001 und die Gesundheits- Arbeitssicherheits- und Verwaltungsvorschriften ISO 45001.

2- Maximaler Betriebsdruck: 10 Bar. Maximale Betriebstemperatur: 120°C.

3- Schützen Sie die Heizkörper vor Stößen und Schlägen während des Transports.

4- Öffnen Sie die Verpackung des Heizkörpers nicht, bevor die Bau- und Anstricharbeiten abgeschlossen sind.

5- Für eine sachgerechte Funktion lassen Sie den Heizkörper von einem Installateur montieren und beachten Sie in dieser Bedienungsanleitung angegebenen Abmessungen.

6- Nach Abschluss der Montage und Befüllen der Heizungsanlage nehmen Sie den Heizkörper durch öffnen des Heizkörperventils bei laufendem Heizkessel in Betrieb.

7- Kontrollieren Sie, ob der Heizkörper warm wird. Wenn der Heizkörper nicht warm wird, öffnen Sie das Entlüftungsventil mit dem mitgelieferten Schlüssel bis warmes Wasser herausfließt.

8- Um Korrosion vorzubeugen, entleeren Sie das Wasser im Heizkörper nicht, wenn der Heizkörper nicht benutzt wird.

9- Decken Sie den Heizkörper nicht ab. Bei abgedecktem Heizkörper reduziert sich Heizleistung, da die Luftzirkulation behindert wird.

10- Heizkörper sollten immer mit Wasser gefüllt sein, da sonst der Heizkörper einfrieren kann.

11- Den Heizkörper nur mit einem flüssigen Reinigungsmittel und einem weichen Lappen abwischen.

12- Benutzen Sie den Heizkörper nicht mit Thermalwasser, mit stark säurehaltigem Wasser oder mit Wasser das eine hohe korrosive Wirkung hat und chemisches Mittel beinhaltet.

13- Wenn Sie den Panel-Heizkörper ohne Anschluss an die Heizungsanlage direkt mit Leitungswasser ausprobieren wollen, benutzen Sie bitte ein Druckkontroll-Ventil.

14- Wenn Sie die Entlüftungsschlüssel nicht benutzen, sollten Sie den Entlüftungsschlüssel nicht auf dem Heizkörper liegen lassen.

STANDARDHEIZKÖRPER MONTAGEANLEITUNG

Nachfolgend finden Sie eine Anleitung zur Befestigung der Halterung und des Heizkörpers an der Wand

Schritt 1: Befestigen Sie das Metallteil des oberen Hakens mit der Bohrung 1, wie auf dem Bild von Position 2 gezeigt. Ziehen Sie den Haken unter der Lasche durch die Öffnung nach unten, wie im Bild von Position 3 und stecken Sie ihn in die Öffnung 2 an der Halterung.

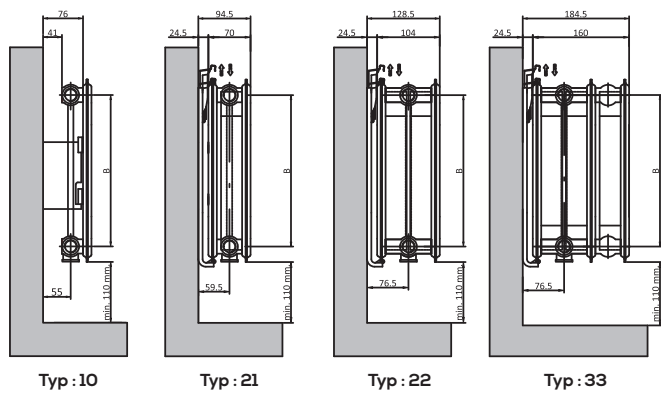
Schritt 2: Während des Bohrens ist sicherzustellen, dass keine Rohr-, - oder Kabelleitungen verlaufen. Staubschutz bitte beachten. Der Abstand des Heizkörpers muss mindestens 10 cm vom Boden montiert werden. Eine 8 mm Lochbohrung in die Wand bohren und Dübel einführen.

Schritt 3: Bitte stellen Sie sicher, dass zwischen der Konsole und der Wand die Fläche eben ist.

Schritt 4: Die Konsolen sollten senkrecht zum Boden und parallel zueinander positioniert werden.

Schritt 5: Platzieren Sie den Heizkörper in die untere Kunststoffkralle der Konsole und haken die obere Kralle am Heizkörper unter dem Abdeckgitter.

Schritt 6: Abschliessend die Sicherheitsschraube festziehen.



GRENZWERTE FÜR DAS SYSTEM	
Parameter	Grenzwerte für Trinkwasser
pH-Wert	>6,5 - 9,5<
Leitfähigkeit	2500 (20 °C, µS/cm)
Maximum Härte	Max. 50ppm CaCo3 (max. 5°fH)
Chlor	250 mg/l
Aluminium	200 µg/l
Eisen	200 µg/l
Sauerstoff	0

ÖFFNEN SIE DIE VERPACKUNG DES HEIZKÖRPERS NICHT bevor die Bau-und Anstricharbeiten fertig sind

1- Die Herstellung des Flachheizkörpers erfolgte entsprechend der EN 442 Standards. Das Produktionswerk erfüllt darüber hinaus auch die Qualitäts- und Umweltstandards EN ISO 9001 bzw. EN ISO 14001 und die Gesundheits- Arbeitssicherheits- und Verwaltungsvorschriften ISO 45001.

2- Maximaler Betriebsdruck: 10 Bar. Maximale Betriebstemperatur: 120°C.

3- Schützen Sie die Heizkörper vor Stößen und Schlägen während des Transports.

4- Öffnen Sie die Verpackung des Heizkörpers nicht, bevor die Bau- und Anstricharbeiten abgeschlossen sind.

5- Für eine sachgerechte Funktion lassen Sie den Heizkörper von einem Installateur montieren und beachten Sie in dieser Bedienungsanleitung angegebenen Abmessungen.

6- Nach Abschluss der Montage und Befüllen der Heizungsanlage nehmen Sie den Heizkörper durch öffnen des Heizkörperventils bei laufendem Heizkessel in Betrieb.

7- Kontrollieren Sie, ob der Heizkörper warm wird. Wenn der Heizkörper nicht warm wird, öffnen Sie das Entlüftungsventil mit dem mitgelieferten Schlüssel bis warmes Wasser herausfließt.

8- Um Korrosion vorzubeugen, entleeren Sie das Wasser im Heizkörper nicht, wenn der Heizkörper nicht benutzt wird.

9- Decken Sie den Heizkörper nicht ab. Bei abgedecktem Heizkörper reduziert sich Heizleistung, da die Luftzirkulation behindert wird.

10- Heizkörper sollten immer mit Wasser gefüllt sein, da sonst der Heizkörper einfrieren kann.

11- Den Heizkörper nur mit einem flüssigen Reinigungsmittel und einem weichen Lappen abwischen.

12- Benutzen Sie den Heizkörper nicht mit Thermalwasser, mit stark säurehaltigem Wasser oder mit Wasser das eine hohe korrosive Wirkung hat und chemisches Mittel beinhaltet.

13- Wenn Sie den Panel-Heizkörper ohne Anschluss an die Heizungsanlage direkt mit Leitungswasser ausprobieren wollen, benutzen Sie bitte ein Druckkontroll-Ventil.

14- Wenn Sie die Entlüftungsschlüssel nicht benutzen, sollten Sie den Entlüftungsschlüssel nicht auf dem Heizkörper liegen lassen.