



ANHANG:

Aufstellhinweise, Lieferumfang / Stückliste und Technische Daten

Kaminofen „Pamir 4.0 STS“

Artikelnummer: 105911
UNI-1663 STS13 4.0

“Dieses Produkt eignet sich nicht als Hauptheizgerät”

Der Hersteller haftet nicht für Schäden, die durch Nichtbeachtung
der Gebrauchsanweisung entstehen.

Die Bedienungsanleitung muss beachtet werden. Weiterhin sind sämtliche, die Aufstellung und den Betrieb von Kaminöfen betreffenden nationalen Vorschriften und Normen, wie z.B. die Bauordnung der einzelnen Bundesländer, die Feuerungsverordnung (FeuVO), DIN V 18160 Teil 1 und 2 für Schornsteine, EN 1856-2, EN 15287, EN 13384 für Schornsteinberechnung und EN 13240 für Kaminöfen, sowie örtliche Vorschriften zu beachten und zu erfüllen.

Lieferumfang / Stückliste:

Zum Lieferumfang zählen:

1. Kaminofen Pamir 4.0 Sandstein
2. „Kalte Hand“
3. Allgemeine Bedienungsanleitung (BDA)
4. Technische Daten und Aufstellanleitung
5. 2 x 275mm Abgasstutzen Verlängerung

Einstellungen

Bei Zünden:

- Ca. 1,5 kg auf 6 Stück verteilen und kreuzschichten:
2 unten längs, 2 mitte quer, 2 oben längs
- Alle Holz-Stücke 15 cm lang
- + 25 – 33 % zusätzliche Masse Kleinholz oben auf die Holzscheite drauf liegen
- Mindestens 2 Anzünder nach EN 1860-3 verwenden und von oben anzünden – sehe Bedienungsanleitung „Anfeuern des Kaminofens von oben“
- Schieber:
 - Sekundärluft - 100% AUF
 - Primärluft - 100% AUF



Bei Nennwärmeleistung:

Schieberposition	Scheitholz (Brenndauer: 45 Min)	
	Anheizen	Nennlast
Primärluft (unter der Tür)	100 % AUF	Für 3 Min 100% geöffnet, danach geschlossen
Sekundärluft (oben an der Tür)	100 % AUF	Für 3 Min 100% geöffnet, danach 50% geöffnet

Zugelassene Brennstoffe und max. Aufgabemenge:

Brennstoff	Max. Aufgabemenge pro Stunde
Scheitholz	1,5 kg / 45 min
Auflage Scheitholz	2 x 15cm eng nebeneinander, Ausrichtung längs

Beachten sie unbedingt das Abfallverbrennungsverbot! Verwenden Sie niemals andere als die oben genannten, und für diesen Ofen zugelassene Brennstoffe!

Das Überschreiten der maximal zulässigen Brennstoffmasse kann zu Überhitzung und Schäden am Gerät führen die nicht unter Gewährleistung fallen!

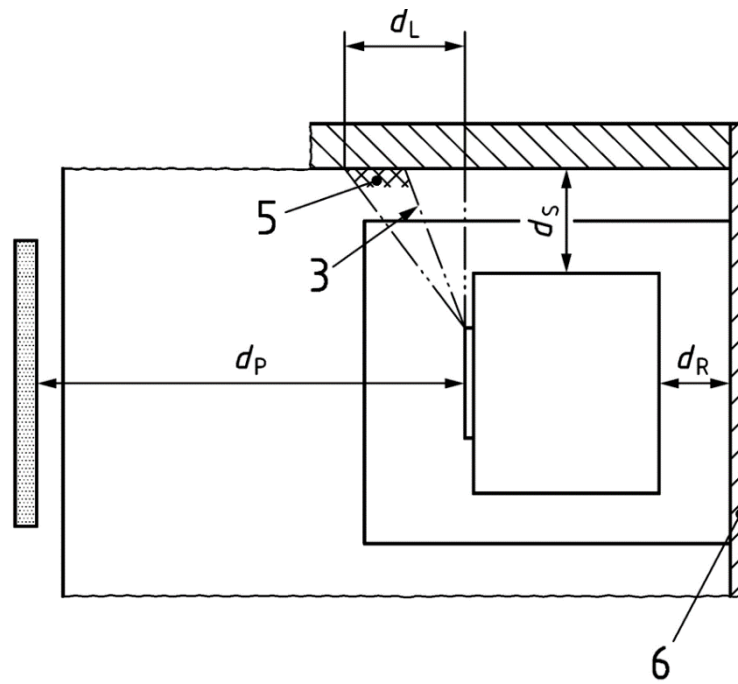
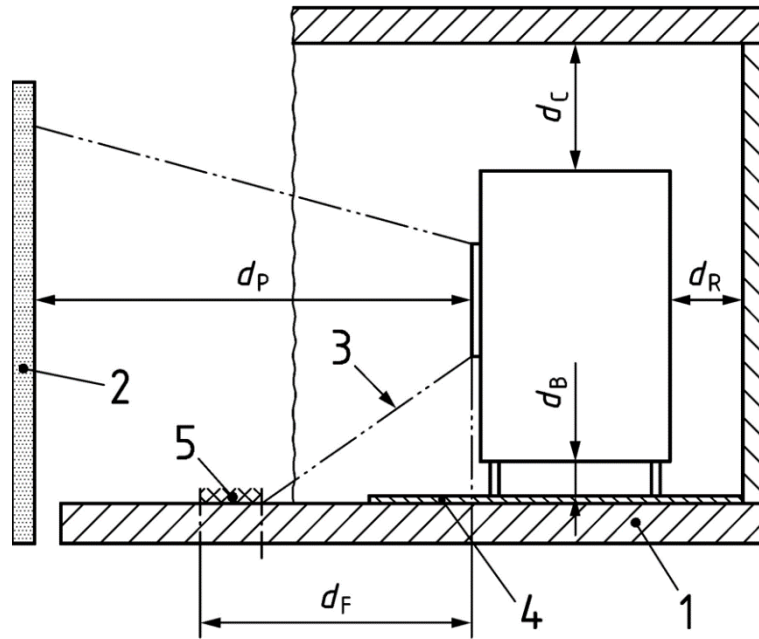
Anordnung des Brennstoffs in Brennraum:



Vorgeschriebene Mindestabstände zu brennbaren Materialien:

Bitte beachten, dass Stahlung, insbesondere durch Glasflächen, brennbare Gegenstände in der Nähe des Kaminofens in Brand setzen kann.

Die unten angegebene Mindestabstände müssen unbedingt beachtet werden!



Sicherheitsabstand zu benachbarten brennbaren Materialien:	
Rückseite (d_r)	40 cm
Seite (d_s)	45 cm
Vorne (d_p)	90 cm
Unten (d_b)	0 cm
Oben (d_c)	75 cm
Im unteren vorderen Strahlungsbereich (d_f)	0 cm
Im seitlichen vorderen Strahlungsbereich (d_l)	0 cm
Seite bei Eckaufstellung (Gerät 45° in Ecke gedreht)	40 cm

Vorgeschriebene Mindestabstände zu angrenzenden Wänden, oder sonstigen Hitze reflektierenden Installationen am Aufstellort:

Die Abstände sind insbesondere bei einer Montage des Kaminofens in einer Nische oder Ecke zu berücksichtigen.

Nichtbeachtung bzw. Unterschreitung kann zu **Hitzestau** führen, da die Wärme nicht entweichen kann. Dadurch kann sich der Korpus verformen, was eine irreparable Beschädigung ist und zu weiteren Schaden führen kann!

Sicherheitsabstand zu angrenzenden Wänden oder sonstigen Hitze reflektierenden Installationen am Aufstellort:	
Rückseite (d_r)	40 cm
Seite (d_s)	45 cm
Vorne (d_p)	90 cm
Unten (d_b)	0 cm
Oben (d_c)	75 cm
Im unteren vorderen Strahlungsbereich (d_f)	0 cm
Im seitlichen vorderen Strahlungsbereich (d_l)	0 cm
Seite bei Eckaufstellung (Gerät 45° in Ecke gedreht)	40 cm

Schäden, die durch die Nichtbeachtung der Herstelleranweisungen entstehen, fallen nicht unter die Garantie!

Wichtiger Hinweis bei hochwärmegedämmten Wänden:

Bei zu schützenden Wänden und Decken mit einem Wärmedurchgangswert $U < 0,4 \text{ W / m}^2 \times \text{K}$ sind die oben aufgeführten Mindestabstände um 5 cm zu erhöhen.

Reinigung

Die richtige Wartung und Reinigung des Kaminofens garantieren dessen zuverlässige Funktion und dessen gutes Aussehen.

Es wird empfohlen die Asche aus der Brennkammer am besten nach jedem Brennvorgang zu entfernen. Dadurch hat die Brennraumkeramik während des nächsten Verbrennungsvorgangs genügend Platz sich auszudehnen, und das Schadenrisiko wird verringert.

Die Abgasrohre und der Innenraum des Kaminofens müssen mindestens einmal jährlich gereinigt werden. Insbesondere die Rauchgasumlenkplatten oben in der Brennkammer müssen einmal im Jahr entfernt, und mit einem harten Besen, oder ähnlichem beidseitig gereinigt werden.

Sollte Ihr Kaminofen mit einem zusätzlichen Rauchrohr, bzw. Turbulator, ausgestattet sein, ist dieser ebenfalls mindestens 1-mal jährlich zu demontieren und die Komponenten zu reinigen. Hierzu siehe ggf. weitere Informationen im technischen Anhang.

Informieren Sie sich über evtl. zusätzlich notwendige Reinigungsintervalle bei Ihrem Schornsteinfeger.

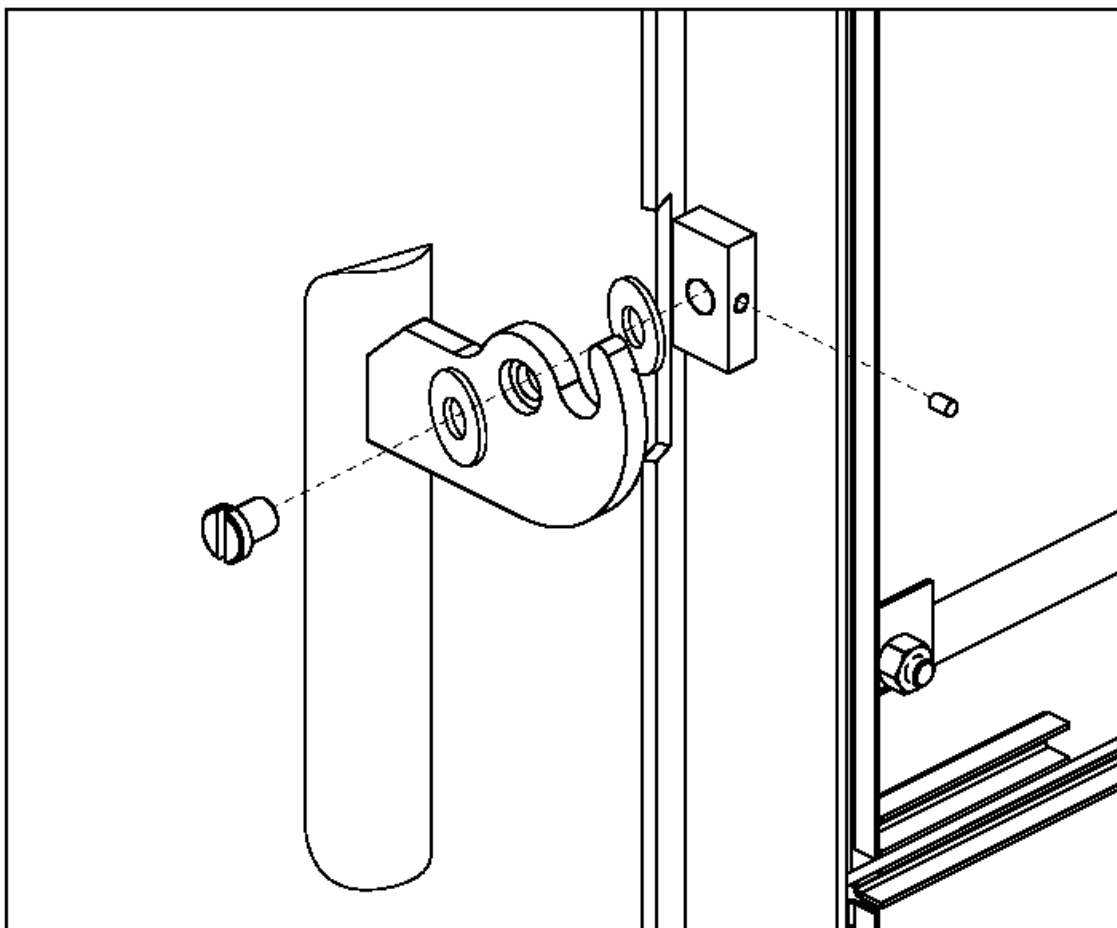
Die lackierten Oberflächen sollten nur bei kaltem Ofen mit einem trockenen und weichen Tuch, vorsichtig gereinigt werden.

Nachdem die Glasscheibe abgekühlt ist, sollte diese zur Reinigung mit Glasreiniger gereinigt und danach getrocknet werden. Fester, dicker Belag lässt sich mit einem Backofenreiniger entfernen. Vermeiden Sie Kontakt von Glas-/Backofenreiniger mit den Lackflächen des Ofens, da dieser Schaden nehmen können.

Verwenden Sie zur Reinigung keine scharfen oder aggressiven Materialien!

Montagehinweise

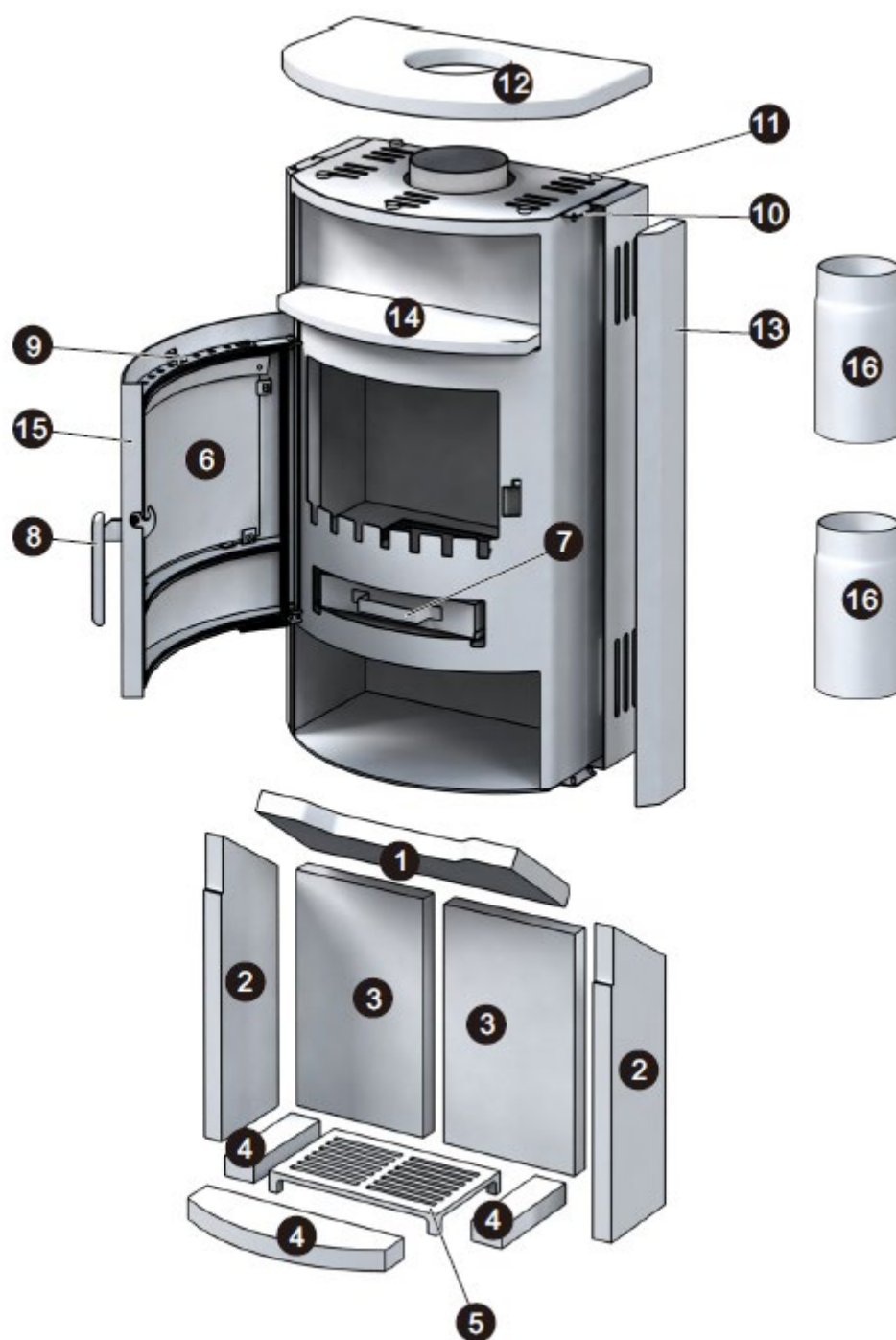
Montage des Türgriffs





Accente International GmbH Stresemannstraße 375, Haus 11 22761 Hamburg info@accentehh.com 25 Leistungserklärung gem. EU-Verordnung (EU) 305/2011: 29-2025			
EN 13240:2001/A2:2004/AC:2007 Benannte Prüfstelle Nr. : DBI / 1721 Verwendungszweck: Raumheizung in Gebäuden ohne möglicher Heiz-, Brauchwassererwärmung <div style="display: flex; justify-content: space-between; margin-top: 10px;"> <div style="width: 45%;"> Name: Pamir 4.0 STS (UNI-1663 STS13 4.0) Fertigungsnummer:..... </div> <div style="width: 45%; text-align: right;"> Artikelnummer : 105911 </div> </div>			
Brandsicherheit	erfüllt	Brandverhalten	A1
Sicherheitsabstand zu benachbarten brennbaren Materialien und sonstigen hitzereflektierenden Flächen:		Rückseite (d _r)	400 mm
		Seite (d _s)	450 mm
		Vorne (d _p)	900 mm
		Unten (d _b)	0 mm
		Oben (d _c)	750 mm
		Im unteren vorderen Strahlungsbereich (d _r)	0 mm
		Im seitlichen vorderen Strahlungsbereich (d _l)	0 mm
Emission der Verbrennungsprodukte			erfüllt
- Emissionen (bei 13% O ₂)	- CO - NO _x - OGC - Staub	0,1 % / 1250 mg/m³ 200 mg/m³ 120 mg/m³ 40 mg/m³	
Oberflächentemperatur			erfüllt
Reinigbarkeit			erfüllt
Abgastemperatur im Stutzen			295°C Holz
Abgasmassenstrom			6,4 g/s
Mindestförderdruck bei Nennwärmeleistung			12 Pa
Wärmeleistung/Energieeffizienz			erfüllt
-Nennwärmeleistung			6,7 kW
-Raumwärmeleistung			6,7 kW
-Wirkungsgrad			75 % (Holz)
Zulässige Brennstoffe	Unbehandeltes Scheitholz		
Klassifizierung nach EN 16510-1:2022, Abschnitt 4.1			Typ B
Eignung zur Mehrfachbelegung			Ja
<div style="display: flex; align-items: center;"> <div> <p style="text-align: center; margin: 0;">Vor Inbetriebnahme lesen und beachten Sie bitte ausführlich die Bedienungsanleitung.</p> <p style="text-align: center; margin: 0;">Es dürfen ausschließlich zugelassene Brennstoffe verwendet werden.</p> <p style="text-align: center; margin: 0;">Geeignet als Zeitbrandfeuerstätte und nur in Nennlast.</p> </div> </div>			

Explosionszeichnung



Verfügbare Ersatzteile Liste

Art.-Nr.	Nr. auf der Zeichnung	Ersatzteil Bezeichnung
106089	1	Umlenkplatte Keramik
106102	2	Seitliche Keramikplatten (2 Stk.)
106101	3	Hintere Keramikplatten (2 Stk.)
104141	4	Untere Keramikplatten (3 Stk.)
104143	5	Ascherost inkl. Halterung
104144	6	Glasscheibe
104145	7	Aschekasten
106533	8	Hebelgriff inkl. Befestigungsschrauben (Bj. 2025+)
104055	9	Knauf für Sekundärluftregler
102209	10	Schrauben für seitliche Verkleidung (2 Stk.)
102210	11	Abstandshaltersset für die Topplatte (4 Stk.)
104152	12	Topplatte Sandstein
104155	13	Seitenverkleidung Sandstein (1 Stk.)
104807	14	Teefach Sandstein
106579	15	Feuerraumtür schwarz
106277	16	Abgasstützeverlängerung 2 x 275mm
106412	Ohne	Türfeder
106503	Ohne	Primärluftregler
103782	Ohne	Türdichtung
106544	Ohne	Glasdichtung
103712	Ohne	Ofenlack Spraydose schwarz

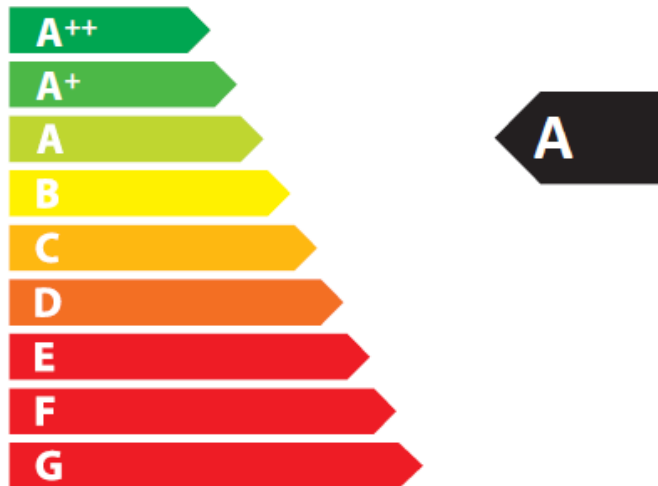


ENERG
енергия · ενεργεια



Accente International
GmbH

Pamir 4.0 STS
UNI-1663 STS 4.0



ENERGIA · ЕНЕРГИЯ · ΕΝΕΡΓΕΙΑ · ENERGIJA · ENERGY · ENERGIE · ENERGI

2015/1186

**Accente International GmbH
Stresemannstraße 375, Haus 11
22761 Hamburg**

Technische Parameter für Einzelraumheizgeräte für feste Brennstoffe
gemäß delegierte Verordnung (EU) 2015/1186 zur Ergänzung der Richtlinie 2010/30/EU

Modellkennung(en)	Pamir 4.0 GTS / Pamir 4.0 STS (UNI-1663 GTS13 4.0 / UNI-1663 STS13 4.0)	
Harmonisierte technische Spezifikationen	EN 16510-1:2022; EN 16510-2-1:2022: Raumheizer	
indirekte Heizfunktion	nein	
Direkte Wärmeleistung in kW	6,7	
Brennstoff	Bevorzugter Brennstoff	Sonstige geeignete Brennstoffe
Scheitholz mit einem Feuchtigkeitsgehalt ≤ 25%	ja	nein
Pressholz, Feuchtigkeitsgehalt < 12%	nein	nein
Sonstige holzartige Biomasse	nein	nein
Nicht-holzartige Biomasse	nein	nein
Anthrazit und Trockendampfkohle	nein	nein
Steinkohlenkoks	nein	nein
Schwelkoks	nein	nein
Bituminöse Kohle	nein	nein
Braunkohlebriketts	nein	nein
Trofbriketts	nein	nein
Briketts aus einer Mischung aus fossilen Brennstoffen	nein	nein
Sonstige fossile Brennstoffe	nein	nein
Briketts aus einer Mischung aus Biomasse und fossilen Brennstoffen	nein	nein
Sonstige Mischung aus Biomasse und festen Brennstoffen	nein	nein
Eigenschaften im Betrieb mit bevorzugtem Brennstoff		
Raumheizungs-Jahresnutzungsgrad in %	65 %	
Energieeffizienzindex (EEI)	EEI = (ηS,on x BLF) – 10% + F(2) +F(3) -F(4) - F (5) = 99	
Wärmeleistung		
Nennwärmeleistung	6,7	kW
Mindestwärmeleistung (Richtwert)	N.A.	kW
Brennstoff -Wirkungsgrad (auf Grundlage des NCV)		
Brennstoff-Wirkungsgrad bei Nennwärmelesitung	75 %	%
Brennstoff-Wirkungsgrad bei Mindestwärmelesitung (Richtwert)	N.A.	%
Das notifizierte Prüflabor hat nach System 3 die Erstprüfung durchgeführt		
Prüflabor	DBI	
Prüflabor Nr.	DBI 1721	
Prüfbericht Nr.	DBI F 25/04/1162	

<p align="center">Accente International GmbH Stresemannstraße 375, Haus 11 22761 Hamburg</p>							
<p align="center">Erforderliche Angaben zu Festbrennstoff-Einzelraumheizgeräten gemäß Verordnung (EU) 2015/1185 zur Durchführung der Richtlinie 2009/125/EG</p>							
Modellkennung(en)	Pamir 4.0 GTS / Pamir 4.0 STS (UNI-1663 GTS13 4.0 / UNI-1663 STS13 4.0)						
Harmonisierte technische Spezifikationen und Normen	EN 16510-1:2022; EN 16510-2-1:2022: Raumheizer; Verordnung (EU) 305/2011						
indirekte Heizfunktion	nein						
Direkte Wärmeleistung in kW	6,7						
Brennstoff				Raumheizungs-Emissionen bei Nennwärmeleistung			
	Bevorzugter Brennstoff	Sonstige geeignete Brennstoffe	Raumheizungs-Jahresnutzungsgrad in %	PM	OGC	CO	No _x
				mg/m ³ (bei 13% O ₂ Gehalt)			
Scheitholz mit einem Feuchtigkeitsgehalt ≤ 25%	ja	nein	65 %	40	120	1250	200
Pressholz, Feuchtigkeitsgehalt < 12%	nein	nein					
Sonstige holzartige Biomasse	nein	nein					
Nicht-holzartige Biomasse	nein	nein					
Anthrazit und Trockendampfkohle	nein	nein					
Steinkohlenkoks	nein	nein					
Schwelkoks	nein	nein					
Bituminöse Kohle	nein	nein					
Braunkohlebriketts	nein	Nein					
Torfbriketts	nein	nein					
Briketts aus einer Mischung aus fossilen Brennstoffen	nein	nein					
Sonstige fossile Brennstoffe	nein	nein					
Briketts aus einer Mischung aus Biomasse und fossilen Brennstoffen	nein	nein					
Sonstige Mischung aus Biomasse und festen Brennstoffen	nein	nein					
Eigenschaften im Betrieb mit bevorzugtem Brennstoff							
Wärmeleistung							
Nennwärmeleistung	6,7			kW			
Mindestwärmeleistung (Richtwert)	N.A.			kW			
Thermischer Wirkungsgrad (auf Grundlage des NCV)							
Thermischer Wirkungsgrad bei Nennwärmeleistung	75 %			%			
Thermischer Wirkungsgrad bei Mindestwärmeleistung (Richtwert)	N.A.			%			
Das notifizierte Prüflabor hat nach System 3 die Erstprüfung durchgeführt							
Prüflabor	DBI						
Prüflabor Nr.	DBI 1721						
Prüfbericht Nr.	DBI F 25/04/1162						

Hilfsstromverbrauch / Auxiliary electricity consumption {F4}				Art der Wärmeleistung / Raumtemperaturkontrolle / Type of heat output/room temperature control {F2}		
Bei Nennwärmeleistung / At nominal heat output	el max	--	kW	Einstufige Wärmeleistung, keine Raumtemperaturkontrolle (0%) / single stage heat output, no room temperature control	JA / yes	
Bei Mindestwärmeleistung / At minimum heat output	el min	--	kW	zwei oder mehr manuelle Stufen, keine Raumtemperaturkontrolle (1%) / two or more manual stages, no room temperature control	NEIN / no	
Im Bereitschaftszustand / In standby mode	el sb	--	kW	Raumtemperaturkontrolle mittels eines mechanischen Thermostats (2%) / with mechanic thermostat room temperature control	NEIN / no	
Leistungsbedarf der Pilotflamme / Permanent pilot flame power requirement (F5)				mit elektronischer Raumtemperaturkontrolle (4%) / with electronic room temperature control	NEIN / no	
Leistungsbedarf der Pilotflamme (soweit vorhanden) / Pilot flame power requirement (if applicable)	P pilot	N.A.	kW	mit elektronischer Raumtemperaturkontrolle und Tageszeitregelung (6%) / with electronic room temperature control plus day timer	NEIN / no	
				mit elektronischer Raumtemperaturkontrolle und Wochentagsregelung (7%) / with electronic room temperature control plus week timer	NEIN / no	
				Sonstige Regelungsoptionen/ Other control options (F3)		
				Raumtemperaturkontrolle mit Präsenzerkennung (1%) / room temperature control, with presence detection		NEIN / no
				Raumtemperaturkontrolle mit Erkennung offener Fenster (1%) / room temperature control, with open window detection		NEIN / no
				mit Fernbedienungsoption (1 %) / with distance control option		NEIN / no

(*) PM = Staub, OGC = gasförmige organische Verbindungen, CO = Kohlenmonoxid, NOx = Stickoxide / PM = particulate matter, OGCs = organic gaseous compounds, CO = carbon monoxide, NOx = nitrogen oxides



Konformitätserklärung

Accente International GmbH
Stresemannstraße 375, Haus 11
22761 Hamburg

Hiermit erklären wir, dass der Kaminofen

Model: Pamir 4.0 STS
Artikelnummer: 105911

- in seiner Verwendung als Raumheizer für feste Brennstoffe -

folgenden einschlägigen Bestimmungen entspricht:

EN 16510-1:2022 mit Teil -2-1
Verordnung (EU) 305/2011
Verordnung (EU) 2015/1185 (Eco-Design 2022)
BlmSchV Stufe 2

Eine Prüfung des Raumheizers für feste Brennstoffe auf die Übereinstimmung mit den
Produktanforderungen erfolgte bei der benannten Prüfstelle

DBI Gastechnologisches Institut gGmbH Freiberg, D-09599
Prüfbericht Nr.: DBI F 25/04/1162

Hamburg, 30.06.2025

Das Kriterium für das Ende des Prüfzyklus

Scheitholz: die Restglut beträgt max 100g.

Technische Daten

Alle deklarierte Werte sind auf Nennlast bezogen.

	Scheitholz
Heizleistung	6,7 kW
Wirkungsgrad	75%
EEl (Energieeffizienzindex)	99
Bauart	A1
Mehrfachbelegung geeignet	Ja
Feuerstätte Typ	Zeitbrandbetrieb (INT)
Klassifizierung nach EN 16510-1:2022, Abschnitt 4.1	Typ B
Rauchrohrdurchmesser	150 mm
Maximale Schornsteinbelastung	0 Kg
Höhe	903 mm
Breite	525 mm
Tiefe	373 mm
Gewicht	97 Kg
Anschlusshöhe des Ofens (Unterkante Rauchrohrstützen)	830 mm
Schornsteinbezeichnung nach der entsprechenden Norm	T400-G
Abgasmassenstrom	6,4 g/s
Abgastemperatur am Stutzen	295 °C
Mindest Abgasförderdruck	12 Pa
Mindest Anforderung an Verbrennungsluftzufuhr	17,5 m³/Stunde
Raumwärmeverlust	NPD

