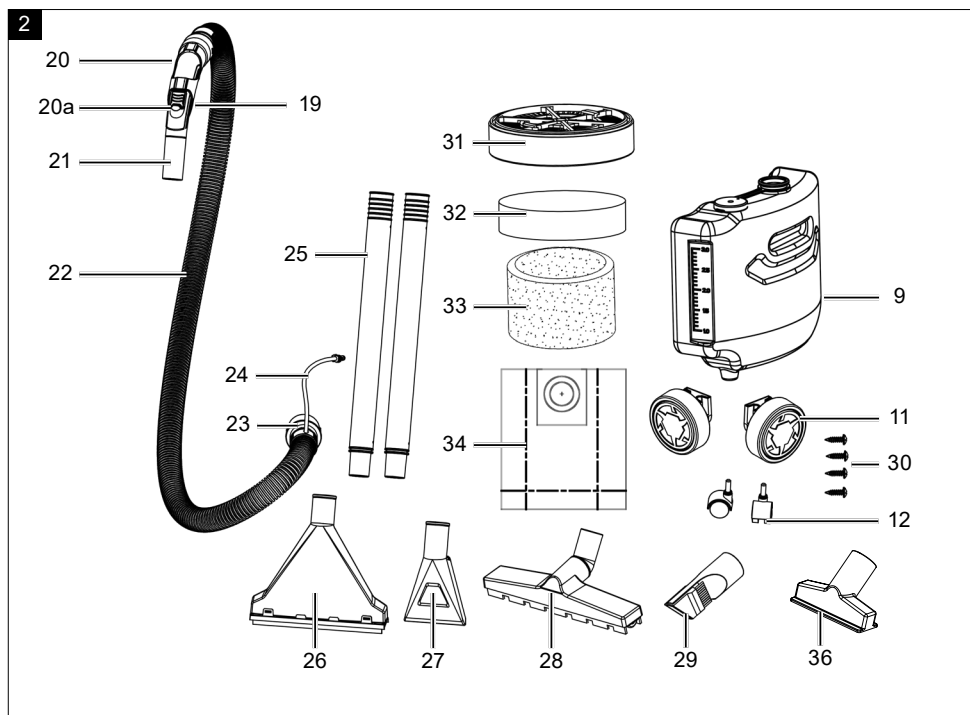
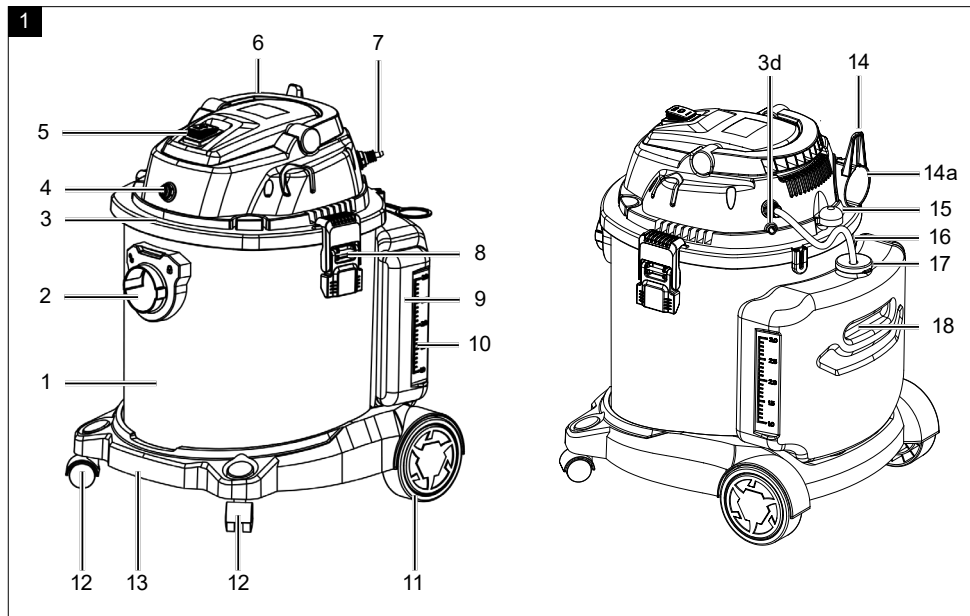


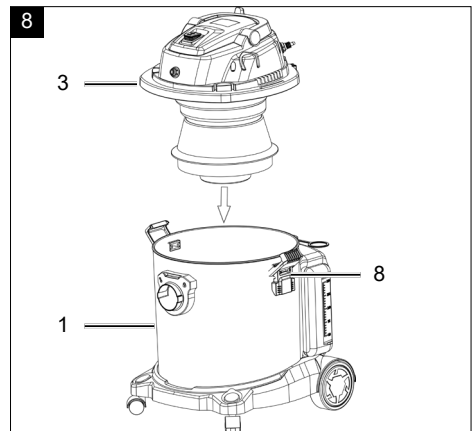
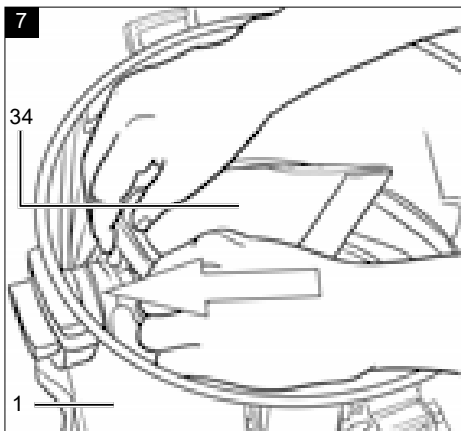
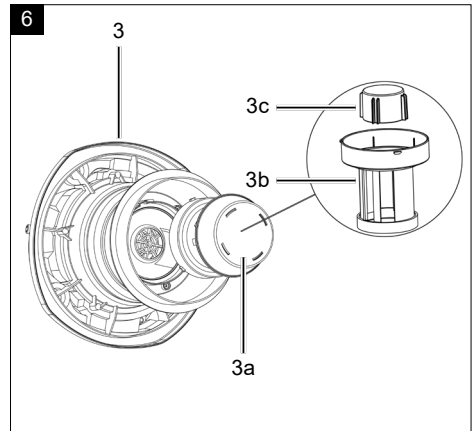
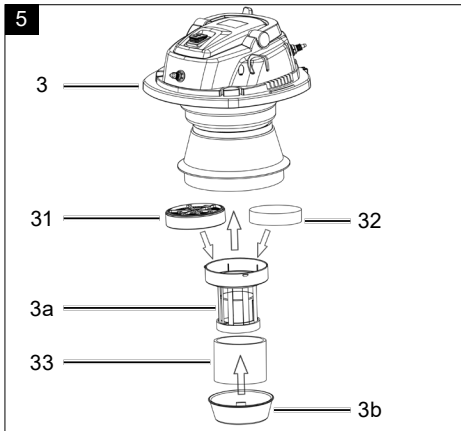
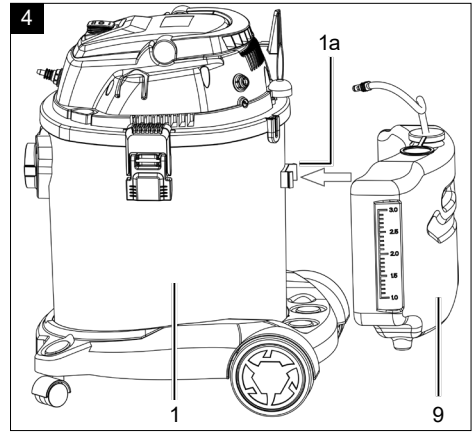
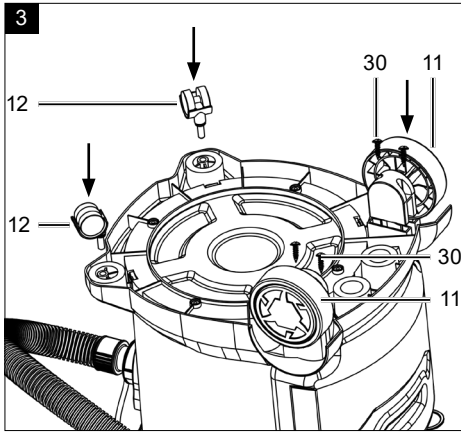
Art.Nr.
5805701986
AusgabeNr.
5805701986_0401
Rev.Nr.
24/02/2023

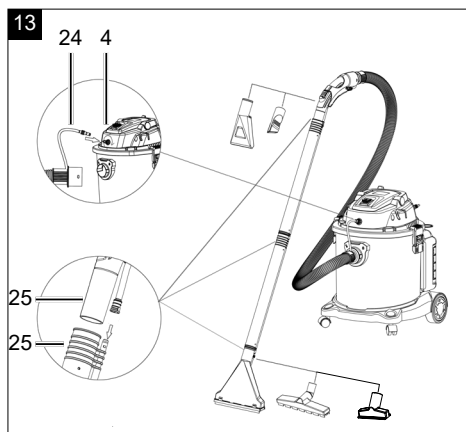
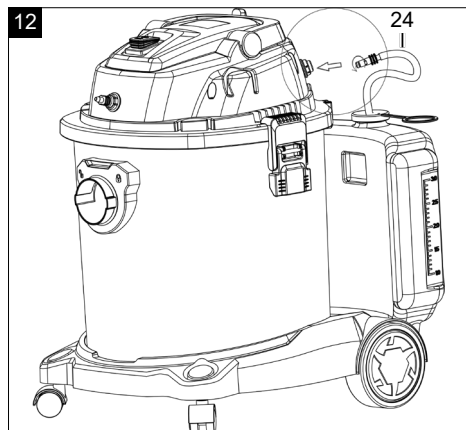
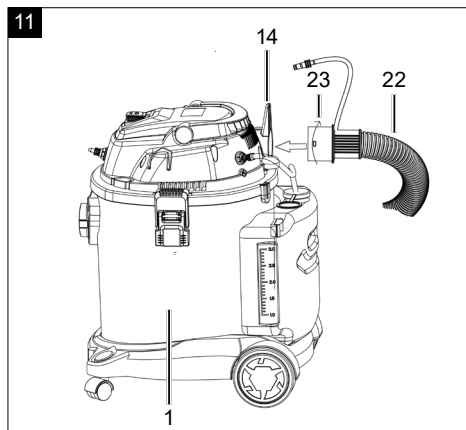
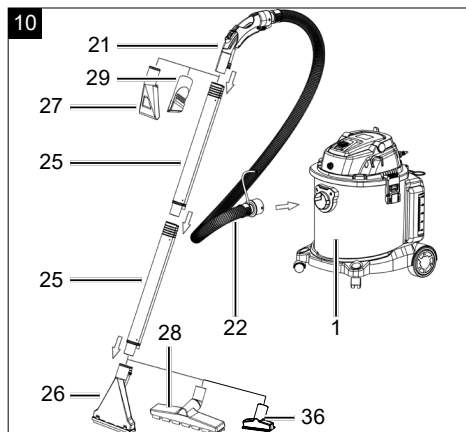
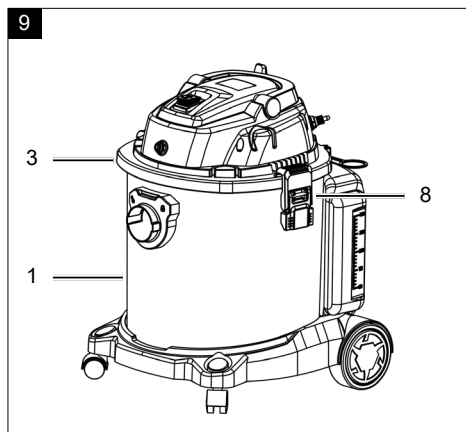


SWT20

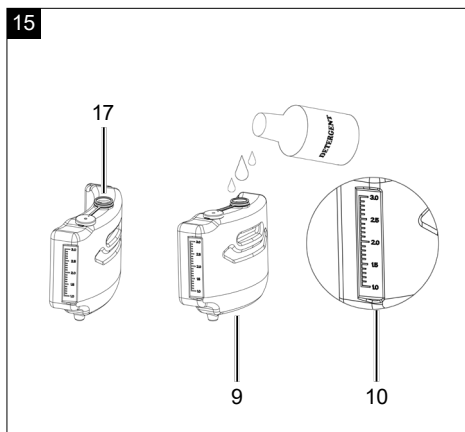
DE	Sprüh- und Waschsauger Originalbedienungsanleitung	6
GB	Spray extraction cleaner Translation of original instruction manual	19



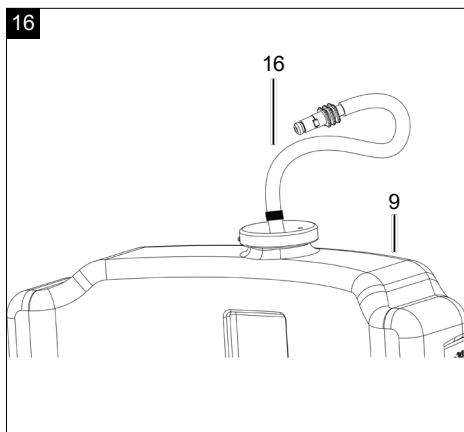




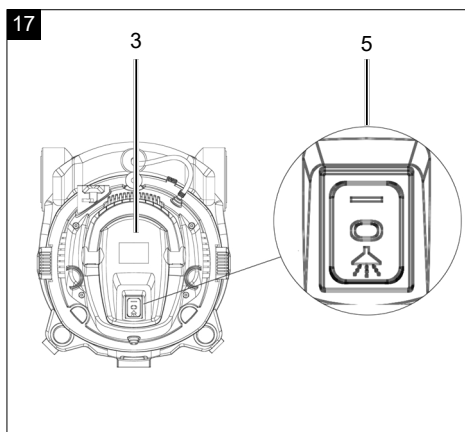
15



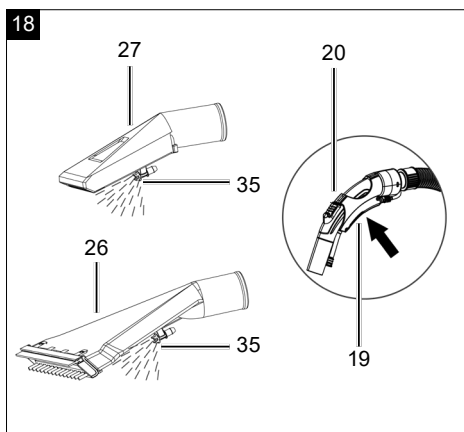
16



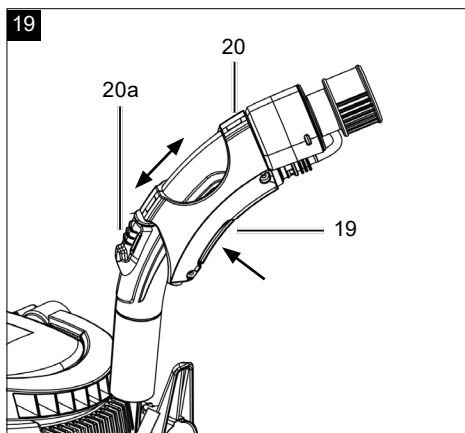
17



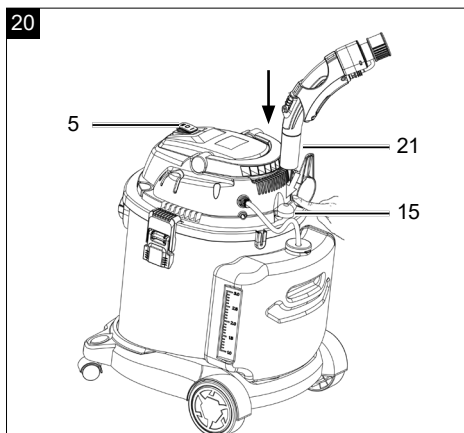
18



19







20



Erklärung der Symbole auf dem Gerät

Die Verwendung von Symbolen in diesem Handbuch soll Ihre Aufmerksamkeit auf mögliche Risiken lenken. Die Sicherheitssymbole und Erklärungen, die diese begleiten, müssen genau verstanden werden. Die Warnungen selbst beseitigen keine Risiken und können korrekte Maßnahmen zum Verhüten von Unfällen nicht ersetzen.

	Warnung - Zur Verringerung des Verletzungsrisikos Bedienungsanleitung lesen.
	Das Produkt entspricht den geltenden europäischen Richtlinien.
	Schutzklasse II: Dieser Nass-/Trockensauger ist doppelt isoliert und muss nicht an eine geerdete Steckdose angeschlossen werden.
	In dieser Bedienungsanweisung haben wir Stellen, die Ihre Sicherheit betreffen, mit diesem Zeichen versehen.

Inhaltsverzeichnis:	Seite:
1. Einleitung	8
2. Gerätebeschreibung	8
3. Lieferumfang	9
4. Bestimmungsgemäße Verwendung	9
5. Allgemeine Sicherheitshinweise	9
6. Restrisiken	10
7. Technische Daten	11
8. Auspacken	11
9. Aufbau / Vor Inbetriebnahme.....	11
10. In Betrieb nehmen	13
11. Elektrischer Anschluss	13
12. Reinigung.....	14
13. Lagerung.....	14
14. Wartung	15
15. Entsorgung und Wiederverwertung	15
16. Störungsabhilfe.....	16
17. Konformitätserklärung	31

1. Einleitung

Hersteller:

Scheppach GmbH
Günzburger Straße 69
D-89335 Ichenhausen

Verehrter Kunde

Wir wünschen Ihnen viel Freude und Erfolg beim Arbeiten mit Ihrem neuen Gerät.

Hinweis:

Der Hersteller dieses Gerätes haftet nach dem geltenden Produkthaftungsgesetz nicht für Schäden, die an diesem Gerät oder durch dieses Gerät entstehen bei:

- unsachgemäßer Behandlung
- Nichtbeachtung der Bedienungsanleitung
- Reparaturen durch Dritte, nicht autorisierte Fachkräfte
- Einbau und Austausch von nicht originalen Ersatzteilen
- nicht bestimmungsgemäßer Verwendung
- Ausfällen der elektrischen Anlage bei Nichtbeachtung der elektrischen Vorschriften und VDE-Bestimmungen 0100, DIN 57113 / VDE 0113

Beachten Sie:

Lesen Sie vor der Montage und vor Inbetriebnahme den gesamten Text der Bedienungsanleitung durch.

Diese Bedienungsanleitung soll es Ihnen erleichtern, Ihr Gerät kennenzulernen und dessen bestimmungsgemäßen Einsatzmöglichkeiten zu nutzen.

Die Bedienungsanleitung enthält wichtige Hinweise, wie Sie mit dem Gerät sicher, fachgerecht und wirtschaftlich arbeiten, und wie Sie Gefahren vermeiden, Reparaturkosten sparen, Ausfallzeiten verringern und die Zuverlässigkeit und Lebensdauer des Gerätes erhöhen.

Zusätzlich zu den Sicherheitsbestimmungen dieser Bedienungsanleitung müssen Sie unbedingt die für den Betrieb des Gerätes geltenden Vorschriften Ihres Landes beachten.

Bewahren Sie die Bedienungsanleitung, in einer Plastikhülle geschützt vor Schmutz und Feuchtigkeit, bei dem Gerät auf. Sie muss von jeder Bedienungsperson vor Aufnahme der Arbeit gelesen und sorgfältig beachtet werden.

An dem Gerät dürfen nur Personen arbeiten, die im Gebrauch des Gerätes unterwiesen und über die damit verbundenen Gefahren unterrichtet sind.

Das geforderte Mindestalter ist einzuhalten.

Neben den in dieser Bedienungsanleitung enthaltenen Sicherheitshinweisen und den besonderen Vorschriften Ihres Landes sind die für den Betrieb von baugleichen Maschinen allgemein anerkannten technischen Regeln zu beachten.

Wir übernehmen keine Haftung für Unfälle oder Schäden, die durch Nichtbeachten dieser Anleitung und den Sicherheitshinweisen entstehen.

2. Gerätebeschreibung (Abb. 1, 2, 18)

1. Edelstahlbehälter
- 1a. Wassertank Arretierung
2. Sauganschluss
3. Maschinenkopf mit Filterkorb
- 3a. Filterkorb
- 3b. Abdeckkappe
- 3c. Sicherheitsschwimmerventil
- 3d. Netzanschlussleitung
4. Wasserkanalanschluss vom Saugrohr
5. Ein-/Ausschalter
6. Tragegriff
7. Wasserkanalanschluss vom Wassertank
8. Verriegelungshaken
9. Wassertank
10. Wassertank Füllstandsanzeige
11. Rad
12. Lenkrollen
13. Radaufnahmeplatte
14. Kabelhalterung
- 14a. Anschluss Blasfunktion
15. Anschluss Filterreinigungsfunktion
16. Wasserkanal am Wassertank
17. Wassertankdeckel
18. Tragegriff Wassertank
19. Hebel zur Sprühfunktion
20. Handgriff
- 20a. Luftregulierung
21. Saugrohr
22. Absaugschlauch
23. Absaugschlauchanschluss
24. Wasserkanal am Absaugschlauch
25. Verlängerungsrohr
26. Waschdüse mit Hartflächenaufsatz
27. Waschdüse zur Polsterreinigung
28. Bodendüse
29. Fugendüse
30. Schrauben
31. Faltenfilter

32. Schaumstoff-Filter (nicht im Lieferumfang enthalten)
33. Schaumstoff-Filter
34. Papierfilterbeutel
35. Wassersprühdüse
36. Polsterdüse

3. Lieferumfang (Abb. 2)

Waschsauger	1x
Wassertank	1x
Rad	2x
Lenkrollen	2x
Schrauben	4x
Absaugschlauch	1x
Verlängerungsrohr	2x
Waschdüse mit Hartflächeneinsatz	1x
Waschdüse zur Polsterreinigung	1x
Bodendüse	1x
Fugendüse	1x
Schaumstoff-Filter	1x
Papierfilterbeutel	6x
Faltenfilter	2x
Polsterdüse	1x

4. Bestimmungsgemäße Verwendung

Das Gerät ist als Sprüh- und Waschsauger zur Reinigung von Teppichböden vorgesehen.

Das Gerät kann zusätzlich auch als Nass- und Trockensauger im häuslichen Bereich wie z. B. im Haushalt, im Hobbyraum, im Auto oder in der Garage, oder zum Absaugen von Wasser eingesetzt werden.

Dieses Gerät ist nicht zur gewerblichen Nutzung geeignet. Bei gewerblichem Einsatz erlischt die Garantie. Das Aufsaugen von brennbaren, explosiven oder gesundheitsgefährdenden Stoffen ist verboten.

Die Maschine darf nur nach ihrer Bestimmung verwendet werden. Jede weitere darüber hinausgehende Verwendung ist nicht bestimmungsgemäß. Für daraus hervorgerufene Schäden oder Verletzungen aller Art haftet der Benutzer/Bediener und nicht der Hersteller. Bestandteil der bestimmungsgemäßen Verwendung ist auch die Beachtung der Sicherheitshinweise, sowie die Montageanleitung und Betriebshinweise in der Bedienungsanleitung.

Personen, welche die Maschine bedienen und warten, müssen mit dieser vertraut und über mögliche Gefahren unterrichtet sein.

Darüber hinaus sind die geltenden Unfallverhütungsvorschriften genauestens einzuhalten.

Sonstige allgemeine Regeln in arbeitsmedizinischen und sicherheitstechnischen Bereichen sind zu beachten.

Veränderungen an der Maschine schließen eine Haftung des Herstellers und daraus entstehende Schäden gänzlich aus.

Die Maschine darf nur mit Originalteilen und Originalzubehör des Herstellers betrieben werden.

Die Sicherheits-, Arbeits- und Wartungsvorschriften des Herstellers sowie die in den Technischen Daten angegebenen Abmessungen müssen eingehalten werden.

Bitte beachten Sie, dass unsere Geräte bestimmungsgemäß nicht für den gewerblichen, handwerklichen oder industriellen Einsatz konstruiert wurden. Wir übernehmen keine Gewährleistung, wenn das Gerät in Gewerbe-, Handwerks- oder Industriebetrieben sowie bei gleichzusetzenden Tätigkeiten eingesetzt wird.

Das Gerät ist zum Gebrauch durch Erwachsene bestimmt. Jugendliche über 16 Jahre dürfen das Gerät nur unter Aufsicht benutzen. Der Hersteller haftet nicht für Schäden, die durch bestimmungswidrigen Gebrauch oder falsche Bedienung verursacht wurden.

5. Allgemeine Sicherheitshinweise

⚠ GEFAHR!

- Das Gerät nur an Wechselstrom anschließen. Die Spannung muss mit dem Typenschild des Gerätes übereinstimmen.
- Netzstecker und Steckdose niemals mit feuchten Händen anfassen.
- Netzstecker nicht durch Ziehen an der Anschlussleitung aus der Steckdose ziehen.
- Anschlussleitung mit Netzstecker vor jedem Betrieb auf Schäden prüfen. Beschädigte Anschlussleitung unverzüglich durch autorisierten Kundendienst/ Elektro-Fachkraft austauschen lassen, um Gefährdungen zu vermeiden.
- Zur Vermeidung von Elektrounfällen empfehlen wir, Steckdosen mit vorgeschaltetem Fehlerstrom-Schutzschalter (max. 30 mA Nennauslöse-Stromstärke) zu benutzen.
- Vor allen Pflege- und Wartungsarbeiten das Gerät ausschalten und den Netzstecker ziehen.

- Reparaturarbeiten und Arbeiten an elektrischen Bauteilen dürfen nur vom autorisierten Kundendienst durchgeführt werden.

⚠ **Achtung!**

- Dieses Gerät ist nicht dafür bestimmt, durch Personen mit eingeschränkten physischen, sensorischen oder geistigen Fähigkeiten oder mangels Erfahrungen und/ oder mangels Wissen benutzt zu werden, es sei denn, sie werden durch eine für ihre Sicherheit zuständige Person beaufsichtigt oder erhielten von ihr Anweisungen, wie das Gerät zu benutzen ist und haben die daraus resultierenden Gefahren verstanden.
- Kinder dürfen das Gerät nur dann verwenden, wenn sie über 8 Jahre alt sind und wenn sie durch eine für ihre Sicherheit zuständige Person beaufsichtigt werden oder von ihr Anweisungen erhielten, wie das Gerät zu benutzen ist und die daraus resultierenden Gefahren verstanden haben.
- Kinder dürfen mit dem Gerät nicht spielen.
- Kinder beaufsichtigen, um sicherzustellen, dass sie nicht mit dem Gerät spielen.
- Die Reinigung und Anwenderwartung dürfen von Kindern nicht ohne Aufsicht durchgeführt werden.
- Verpackungsfolien von Kindern fernhalten, es besteht Erstickungsgefahr!
- Gerät nach jedem Gebrauch und vor jeder Reinigung/Wartung ausschalten.
- Brandgefahr. Keine brennenden oder glimmenden Gegenstände aufsaugen.
- Der Betrieb in explosionsgefährdeten Bereichen ist untersagt.
- Bei Schaumbildung oder Flüssigkeitsaustritt das Gerät sofort ausschalten oder den Netzstecker ziehen!
- Keine Scheuermittel, Glas oder Allzweckreiniger verwenden! Gerät niemals in Wasser tauchen.

Bestimmte Stoffe können durch die Verwirbelung mit der Saugluft explosive Dämpfe oder Gemische bilden! Nachfolgende Stoffe niemals aufsaugen:

- Explosive oder brennbare Gase, Flüssigkeiten und Stäube (reaktive Stäube)
- Reaktive Metall-Stäube (z.B. Aluminium, Magnesium, Zink) in Verbindung mit stark alkalischen und sauren Reinigungsmitteln
- Unverdünnte starke Säuren und Laugen
- Organische Lösungsmittel (z.B. Benzin, Farbverdünner, Aceton, Heizöl).

Zusätzlich können diese Stoffe die am Gerät verwendeten Materialien angreifen.

⚠ **WARNUNG!**

Dieses Elektrowerkzeug erzeugt während des Betriebs ein elektromagnetisches Feld. Dieses Feld kann unter bestimmten Umständen aktive oder passive medizinische Implantate beeinträchtigen. Um die Gefahr von ernsthaften oder tödlichen Verletzungen zu verringern, empfehlen wir Personen mit medizinischen Implantaten ihren Arzt und den Hersteller vom medizinischen Implantat zu konsultieren, bevor das Elektrowerkzeug bedient wird.

6. Restrisiken

Die Maschine ist nach dem Stand der Technik und den anerkannten sicherheitstechnischen Regeln gebaut. Dennoch können beim Arbeiten einzelne Restrisiken auftreten.

- Gefährdung der Gesundheit durch Strom bei Verwendung nicht ordnungsgemäßer Elektro-Anschlussleitungen.
- Des Weiteren können trotz aller getroffener Vorkehrungen nicht offensichtliche Restrisiken bestehen.
- Restrisiken können minimiert werden, wenn die „Sicherheitshinweise“ und die „Bestimmungsgemäße Verwendung“, sowie die Bedienungsanleitung insgesamt beachtet werden.
- Vermeiden Sie zufällige Inbetriebsetzungen der Maschine: beim Einführen des Steckers in die Steckdose darf die Betriebstaste nicht gedrückt werden. Verwenden Sie das Einsatzwerkzeug, das in dieser Bedienungsanleitung empfohlen wird. So erreichen Sie, dass Ihre Maschine optimale Leistungen bringt.
- Halten Sie Ihre Hände vom Arbeitsbereich fern, wenn die Maschine in Betrieb ist.

7. Technische Daten

Netzspannung	220-240 V~ / 50/60 Hz
Leistung	1600 W
Saugleistung	20000 Pa
Sprühdruk	ca. 3 bar
Fördermenge	0,5 l/min
Schutzklasse	II
Schutzart	IPX4
Schmutzwasserbehälter Kapazität	20 l
Wasserbehälter Kapazität	3,5 l
Gewicht	7,5 kg

Technische Änderungen vorbehalten!

8. Auspacken

- Öffnen Sie die Verpackung und nehmen Sie das Gerät vorsichtig heraus.
- Entfernen Sie das Verpackungsmaterial sowie Verpackungs- und Transportsicherungen (falls vorhanden).
- Überprüfen Sie, ob der Lieferumfang vollständig ist.
- Kontrollieren Sie das Gerät und die Zubehörteile auf Transportschäden. Bei Beanstandungen muss sofort der Zubringer verständigt werden. Spätere Reklamationen werden nicht anerkannt.
- Bewahren Sie die Verpackung nach Möglichkeit bis zum Ablauf der Garantiezeit auf.
- Machen Sie sich vor dem Einsatz anhand der Bedienungsanleitung mit dem Gerät vertraut.
- Verwenden Sie bei Zubehör sowie Verschleiß- und Ersatzteilen nur Originalteile. Ersatzteile erhalten Sie bei Ihrem Fachhändler.
- Geben Sie bei Bestellungen unsere Artikelnummern sowie Typ und Baujahr des Gerätes an.

⚠ WARNUNG!

Gerät und Verpackungsmaterial sind kein Kinderspielzeug! Kinder dürfen nicht mit Kunststoffbeuteln, Folien und Kleinteilen spielen! Es besteht Verschluckungs- und Erstickungsgefahr!

9. Aufbau / Vor Inbetriebnahme

⚠ ACHTUNG!

Stellen Sie vor dem Gebrauch sicher, dass das Gerät korrekt und vollständig montiert ist.

Auspacken (Abb. 1, 2)

- Entriegeln Sie die Verriegelungshaken (8) und entfernen Sie den Maschinenkopf mit Filterkorb (3). Das Zubehör befindet sich im Edelstahlbehälter (1). Nur die Verlängerungsrohre (25) befinden sich außerhalb des Edelstahlbehälters (1) in der Verpackung. Entfernen Sie sämtliches Zubehör aus dem Edelstahlbehälter (1).

Montage der Rollenaufnahmen (11 + 12) (Abb. 3)

1. Stellen Sie den Edelstahlbehälter (1) auf den Kopf. (Der Maschinenkopf mit Filterkorb (3) muss entfernt werden.)
2. Schieben Sie die Räder (11) in die dafür vorgesehenen Aussparungen an der Radaufnahmeplatte (13) und verschrauben Sie diese mit den Schrauben (30).

Montage der Lenkrollen (12) (Abb. 3)

1. Drücken Sie die zwei Umlenkrollen (12) in die dafür vorgesehenen Löcher der Rollenaufnahmen (12a).

Montage des Maschinenkopfes mit Filterkorb (3) (Abb. 8)

1. Setzen Sie den Maschinenkopf mit Filterkorb (3) auf den Edelstahlbehälter (1).
2. Sichern Sie den Maschinenkopf (3) mit den Verriegelungshaken (8). Achten Sie bei der Montage des Maschinenkopfes mit Filterkorb (3) darauf, dass die Verriegelungshaken (8) richtig einrasten. Der Wasserkanalanschluss (4) muss über dem Sauganschluss (2) liegen.

Montage der Filter (33) (Abb. 5, 6)

Verwenden Sie das Gerät niemals ohne Filter! Stellen Sie immer sicher, dass die Filter korrekt montiert sind.

Schaumstofffilter (33) montieren

1. Zum Nasssaugen den Filterkorb (3a) durch drehen gegen den Uhrzeigersinn öffnen und entnehmen (Abb. 6).
2. Die geklippte Abdeckkappe (3b) mit einem Schraubenzieher (Nicht im Lieferumfang enthalten) abziehen, den Schaumstofffilter (33) über den Filterkorb mit Sicherheitsschwimmerventil (3c) ziehen und die Abdeckkappe (3b) wieder montieren (Abb. 5).
3. Nun den Filterkorb durch drehen im Uhrzeigersinn wieder einsetzen (Abb. 6).

Um das Einreißen des Schaumstofffilters (33) zu vermeiden,

- setzen Sie nur einen trockenen Filter ein.
- schlagen Sie den Rand des Filters zum Einsetzen etwas um und rollen Sie ihn danach wieder zurück.

Faltenfilter (31) und Schaumstofffilter (32) (nicht im Lieferumfang enthalten) montieren

1. Filterkorb (3a) durch drehen gegen den Uhrzeigersinn öffnen und entnehmen (Abb. 6).
2. Hepa-Filter (31) oder Schaumstoff-Filter (32) einlegen und den Filterkorb durch drehen im Uhrzeigersinn wieder einsetzen (Abb. 6).

Montage des Papierfilterbeutels (34) (Abb. 7)

Zum Saugen von feinem, trockenem Schmutz wird empfohlen, zusätzlich einen Papierfilterbeutel (34) zu verwenden.

1. Den Papierfilterbeutel (34) über die Saugöffnung im Edelstahlbehälter (1) schieben.
Der Papierfilterbeutel (34) ist nur zum Trockensaugen geeignet. Der Papierfilterbeutel (34) erleichtert die Entsorgung des abgesaugten Staubes.

Befüllen des Wassertanks (Abb. 15)

Der Wassertank (9) kann zum Befüllen abgenommen werden oder auch direkt am Gerät gefüllt werden.

1. Befüllen Sie den Wassertank (9) durch die Öffnung (17) mit klarem Wasser (max. 3 l). Achten Sie auf die Markierungen am Behälter (10).
2. Setzen Sie den Wassertank bei starken Verschmutzungen oder Flecken, etwas Reinigungsmittel z.B. Teppich- und Polsterreiniger zu.

Montage des Wassertanks (Abb. 4)

1. Nehmen Sie den Wassertank (9) am Haltegriff (18) und setzen Sie diesen in die Öffnungen der Radaufnahmeplatte (13).

2. Drücken Sie nun den Wassertank (9) gegen die Arretierung (1a) bis dieser einrastet.

Absaugschlauch montieren (Abb. 10)

1. Schließen Sie den Absaugschlauch (22) an den entsprechenden Anschluss, je nach gewünschter Anwendung, am Nass- und Trockensauger an.

Staubsaugen (Abb. 10)

1. Schließen Sie den Absaugschlauch (22) an den Absaugschlauchanschluss (2) an.
2. Schieben Sie dazu das Ende des Absaugschlauchs (23) mit den beiden Nippeln in den Absaugschlauchanschluss (2).
3. Setzen Sie die beiden Nippel in die Vertiefungen ein. In der Endposition den Absaugschlauch (22) im Uhrzeigersinn drehen.

Blasen (Abb. 11)

1. Schließen Sie den Absaugschlauch (22) an den Anschluss mit Blasfunktion (14a) an.
2. Schieben Sie das Ende des Absaugschlauchs (23) mit den beiden Nippeln in den Anschluss mit Blasfunktion (14a).
3. Setzen Sie die beiden Nippel in die Vertiefungen ein. In der Endposition den Absaugschlauch (22) im Uhrzeigersinn drehen.

Plastikverlängerungsrohre (25), Absaugschlauch (22) und Düsen (26, 27, 28, 29, 36) montieren (Abb. 10, 13)

1. Stecken Sie die Plastikverlängerungsrohre (25) zusammen.
2. Verbinden Sie das zusammengesteckte Plastikverlängerungsrohr mit dem gekrümmten Ende des Absaugschlauchs (21).
3. Montieren Sie eine der entsprechenden Düsen (26, 27, 28, 29, 36) an das Ende des Plastikrohres (25) oder das gekrümmte Ende des Saugrohres (21).

Wasserkänäle (16, 24, 25) montieren (Abb. 12, 13)

1. Schieben Sie dazu das Ende des jeweiligen Wasserkanales (16, 24,) mit den beiden Nippeln in den Wasserkanalanschluss (4, 7).
2. Setzen Sie die beiden Nippel in die Vertiefungen ein. In der Endposition den Wasserkanal (16, 24) im Uhrzeigersinn drehen. (Abb. 12, 13).

3. Schieben Sie das Ende des Wasserkanals vom Ende des Plastikrohres (25) oder das gekrümmte Ende des Saugrohres (21) mit den beiden Nippeln in die Vertiefungen an eine der entsprechenden Düsen (26, 27, 28, 29).
4. In der Endposition den Wasserkanal im Uhrzeigersinn drehen. (Abb. 13).

10. In Betrieb nehmen

Warnung! Schalten Sie das Gerät aus, wenn beim Nasssaugen mit der Abluft Flüssigkeit oder Schaum austritt.

Ein-/Ausschalten (Abb. 11)

1. Stecken Sie den Netzstecker des Gerätes ein.
2. Betätigen Sie den Ein-/Ausschalter (5):
 - Schalterstellung 0: Aus
 - Schalterstellung I: Ein
 - Schaltstellung II: Ein + Sprühfunktion

Waschfunktion einschalten (Abb. 19)

1. Schalten Sie das Gerät mit der Sprühfunktion ein (siehe Ein-/Ausschalten)
2. Drücken Sie den Hebel zur Sprühfunktion (19)

Luftregulierung (Abb. 19)

Das Gerät verfügt über eine Luftregulierung (20a) womit die Saugleistung eingestellt werden kann.

1. Verschieben Sie hierzu am Handgriff (20) den Luftregulierungsschalter (20a) bis die gewünschte Luftregulierung erreicht ist.

Nasssaugen

- Verwenden Sie zum Nasssaugen den Schaumstofffilter (33).
- Stellen Sie sicher, dass der Schaumstofffilter (33) korrekt montiert ist.
- Ist der Edelstahlbehälter (1) voll, schließt das Sicherheitsschwimmventil (3c) die Saugöffnung und der Saugvorgang wird unterbrochen.

⚠ Achtung!

Das Gerät ist nicht zum Absaugen von brennbaren Flüssigkeiten geeignet. Verwenden Sie zum Nasssaugen nur den mitgelieferten Schaumstofffilter (3).

Waschsaugen (Abb. 18)

Benutzen Sie zum Waschsaugen ausschließlich die Waschdüse mit Hartflächenaufsatz (26) oder die Waschdüse zur Polsterreinigung (27).

Verwenden Sie zum Nasssaugen den Schaumstofffilter (33). Stellen Sie sicher, dass dieser korrekt montiert ist.

1. Befüllen Sie den Wassertank (9).
2. Ziehen (nicht drücken!) Sie die Düse (26, 27) in Bahnen über den Teppichboden / das Polster. Lassen Sie die Bahnen etwas überlappen um eine gründliche Reinigung zu gewährleisten.
3. Drücken Sie den Hebel zur Sprühfunktion (19) am Handgriffteil, um die Sprühfunktion einzuschalten.
4. Entleeren Sie den Edelstahlbehälter (1) sofort nach dem Absaugen, da er nicht zum Aufbewahren von Flüssigkeiten konstruiert ist.

11. Elektrischer Anschluss

Der installierte Elektromotor ist betriebsfertig angeschlossen. Der Anschluss entspricht den einschlägigen VDE- und DIN-Bestimmungen.

Der kundenseitige Netzanschluss sowie die verwendete Verlängerungsleitung müssen diesen Vorschriften entsprechen.

Schadhafte Elektro-Anschlussleitung

An elektrischen Anschlussleitungen entstehen oft Isolationsschäden.

Ursachen hierfür können sein:

- Druckstellen, wenn Anschlussleitungen durch Fenster oder Türspalten geführt werden.
- Knickstellen durch unsachgemäße Befestigung oder Führung der Anschlussleitung.
- Schnittstellen durch Überfahren der Anschlussleitung.
- Isolationsschäden durch Herausreißen aus der Wandsteckdose.
- Risse durch Alterung der Isolation.

Solche schadhafte Elektro-Anschlussleitungen dürfen nicht verwendet werden und sind aufgrund der Isolationsschäden lebensgefährlich.

Elektrische Anschlussleitungen regelmäßig auf Schäden überprüfen. Achten Sie darauf, dass beim Überprüfen die Anschlussleitung nicht am Stromnetz hängt. Elektrische Anschlussleitungen müssen den einschlägigen VDE- und DIN-Bestimmungen entsprechen. Verwenden Sie nur Anschlussleitungen mit gleicher Kennzeichnung.

Ein Aufdruck der Typenbezeichnung auf dem Anschlusskabel ist Vorschrift.

Anschlussart Y

Wenn die Netzanschlussleitung dieses Gerätes beschädigt wird, muss sie durch den Hersteller oder seinen Kundendienst oder eine ähnlich qualifizierte Person ersetzt werden, um Gefährdungen zu vermeiden.

Beim Einphasen-Wechselstrommotor empfehlen wir, für Maschinen mit hohem Anlaufstrom (ab 3000 Watt), eine Absicherung von C 16A oder K 16A!

12. Reinigung

⚠ WARNUNG!

Vor jeglicher Einstellung, Instandhaltung oder Instandsetzung Netzstecker ziehen!

- Halten Sie Schutzvorrichtungen, Luftschlitze und Motorengehäuse so staub- und schmutzfrei wie möglich. Reiben Sie das Gerät mit einem sauberen Tuch ab oder blasen Sie es mit Druckluft bei niedrigem Druck aus.
- Wir empfehlen, dass Sie das Gerät direkt nach jeder Benutzung reinigen.
- Reinigen Sie das Gerät regelmäßig mit einem feuchten Tuch und etwas Schmierseife. Verwenden Sie keine Reinigungs- oder Lösungsmittel; diese könnten die Kunststoffteile des Gerätes angreifen. Achten Sie darauf, dass kein Wasser in das Geräteinnere gelangen kann. Das Eindringen von Wasser in ein Elektrogerät erhöht das Risiko eines elektrischen Schlages.
- Nehmen Sie den Wassertank und den Motorkopf ab und leeren Sie nach jedem Betrieb den Wassertank (9) und den Edelstahlbehälter (1).
- Waschen Sie die Schaumstofffilter (32, 33) mit lauwarmem Wasser und Seife aus und lassen Sie sie an der Luft trocknen.
- Spülen Sie die Wasserkanäle (16, 24, 25) mit klarem Wasser durch und entleeren Sie diese im Anschluss.
- Ersetzen Sie einen vollen Papierfilterbeutel
- Reinigen Sie das Gerät nur mit einer weichen Bürste oder einem leicht feuchten Tuch.

Filterreinigungsfunktion (Abb. 20 + 5)

Beim Saugen von feinen Stäuben kann es vorkommen, dass sich der Hepa-Filter (31) zusetzt und die Saugleistung spürbar abnimmt.

Zum Reinigen des Hepa-Filters (31) gehen Sie wie folgt vor.

1. Schalten Sie den Ein-/Ausschalter (5) auf Schalterstellung (I).
2. Stecken Sie nun das Saugrohr (21) auf den Anschluss der Filterreinigungsfunktion (15) und drücken dieses nach unten. Durch den entstandenen Unterdruck wird der Hepa-Filter (31) freigeblasen.
3. Wiederholen Sie den Vorgang gegebenenfalls.

13. Lagerung

Lagern Sie das Gerät und dessen Zubehör an einem dunklen, trockenen und frostfreien sowie für Kinder unzugänglichen Ort. Die optimale Lagertemperatur liegt zwischen 5 und 30 °C.

Bewahren Sie das Werkzeug in der Originalverpackung auf. Decken Sie das Werkzeug ab, um es vor Staub oder Feuchtigkeit zu schützen. Bewahren Sie die Bedienungsanleitung bei dem Werkzeug auf.

- Wickeln Sie die Netzanschlussleitung (3d) um die Kabelhalterung (14).
- Auf der Oberseite der Radaufnahmeplatte (13) befinden sich zwei Vertiefungen an welcher die Verlängerungsrohre (25) zur Lagerung angebracht werden können.
- Auf der Oberseite des Motorkopfes (3) befinden sich vier Vertiefungen an welcher die Waschdüse mit Hartflächenaufsatz (26), die Waschdüse mit Polsterreinigung (27), die Bodendüse (28) und die Fugendüse (29) zur Lagerung angebracht werden können.

14. Wartung

Im Geräteinneren befinden sich keine weiteren zu wartenden Teile.

Service-Informationen

Es ist zu beachten, dass bei diesem Produkt folgende Teile einem gebrauchsgemäßen oder natürlichen Verschleiß unterliegen bzw. folgende Teile als Verbrauchsmaterialien benötigt werden.

Verschleißteile*: Schaumstofffilter, HEPA-Filter, Papierfilterbeutel

* nicht zwingend im Lieferumfang enthalten!

Anschlüsse und Reparaturen

Anschlüsse und Reparaturen der elektrischen Ausrüstung dürfen nur von einer Elektro-Fachkraft durchgeführt werden.

Geben Sie bei Rückfragen bitte folgende Daten:

- Stromart des Motors
- Daten des Maschinen-Typenschildes
- Daten des Motor-Typenschildes

Ersatzteile und Zubehör erhalten Sie in unserem Service-Center. Scannen Sie hierzu den QR-Code auf der Titelseite.

15. Entsorgung und Wiederverwertung

Hinweise zur Verpackung



Die Verpackungsmaterialien sind recycelbar. Bitte Verpackungen umweltgerecht entsorgen.

Hinweise zum Elektro- und Elektronikgerätegesetz (ElektroG)



Elektro- und Elektronik-Altgeräte gehören nicht in den Hausmüll, sondern sind einer getrennten Erfassung bzw. Entsorgung zuzuführen!

- Altbatterien oder -akkus, welche nicht fest im Altgerät verbaut sind, müssen vor Abgabe zerstörungsfrei entnommen werden! Deren Entsorgung wird über das Batteriegesetz geregelt.
- Besitzer bzw. Nutzer von Elektro- und Elektronikgeräten sind nach deren Gebrauch gesetzlich zur Rückgabe verpflichtet.

- Der Endnutzer trägt die Eigenverantwortung für das Löschen seiner personenbezogenen Daten auf dem zu entsorgenden Altgerät!
- Das Symbol der durchgestrichenen Mülltonne bedeutet, dass Elektro- und Elektronikaltgeräte nicht über den Hausmüll entsorgt werden dürfen.
- Elektro- und Elektronikaltgeräte können bei folgenden Stellen unentgeltlich abgegeben werden:
 - Öffentlich-rechtliche Entsorgungs- bzw. Sammelstellen (z. B. kommunale Bauhöfe).
 - Verkaufsstellen von Elektrogeräten (stationär und online), sofern Händler zur Rücknahme verpflichtet sind oder diese freiwillig anbieten.
 - Bis zu drei Elektroaltgeräte pro Geräteart, mit einer Kantenlänge von maximal 25 Zentimetern, können Sie ohne vorherigen Erwerb eines Neugerätes vom Hersteller kostenfrei bei diesem abgeben oder einer anderen autorisierten Sammelstelle in Ihrer Nähe zuführen.
 - Weitere ergänzende Rücknahmebedingungen der Hersteller und Vertrieber erfahren Sie beim jeweiligen Kundenservice.
- Im Falle der Anlieferung eines neuen Elektrogerätes durch den Hersteller an einen privaten Haushalt, kann dieser die unentgeltliche Abholung des Elektroaltgerätes, auf Nachfrage vom Endnutzer, veranlassen. Setzen Sie sich hierzu mit dem Kundenservice des Herstellers in Verbindung.
- Diese Aussagen gelten nur für Geräte, die in den Ländern der Europäischen Union installiert und verkauft werden und die der Europäischen Richtlinie 2012/19/EU unterliegen. In Ländern außerhalb der Europäischen Union können davon abweichende Bestimmungen für die Entsorgung von Elektro- und Elektronik-Altgeräten gelten.

16. Störungsabhilfe

Die folgende Tabelle zeigt Fehlersymptome auf und beschreibt, wie Sie Abhilfe schaffen können, wenn Ihre Maschine einmal nicht richtig arbeitet. Wenn Sie das Problem damit nicht lokalisieren und beseitigen können, wenden Sie sich an Ihre Service-Werkstatt.

Störung	Mögliche Ursache	Abhilfe
Motor läuft nicht	Überprüfen Sie, ob der Netzstecker eingesteckt ist?	Stecken Sie die Netzstecker wieder in die Steckdose ein.
	Überprüfen Sie, ob die Steckdose Strom hat?	Steckdose, Netzanschlussleitung, Leitung, Stecker und Sicherung prüfen, ggf. Reparatur durch Elektrofachmann
	Überprüfen Sie, ob der Staubsauger Ein-/ Ausschalte eingeschaltet ist	Ein/- Ausschalte einschalten.
	Ein-/Ausschalte defekt	Reparatur durch Kundendienst
	Kohlebürsten abgenutzt	
	Motor defekt	
Geringe oder fehlende Saugleistung	Luftregulierung am Handgriff geöffnet	Luftregulierung schließen
	Saugschlauch oder Düsen verstopft	Schalten Sie den Staubsauger aus um Verstopfungen und Blockierungen zu beseitigen.
	Behälter offen	Behälter schließen
	Behälter oder Staubbeutel voll	Behälter entleeren / Staubbeutel tauschen
	Filter voll oder zugesetzt	Filter entleeren, reinigen oder ersetzen
	Schwimmer im Filterkorb bewegt sich nicht	Schwimmer freimachen
Schwimmer schaltet das Gerät nicht ab	Schwimmer im Filterkorb bewegt sich nicht	Schwimmer freimachen
Staub oder Schmutz wird aus dem Gerät geblasen	Filter fehlt oder nicht korrekt montiert	Fehlenden Filter einsetzen oder korrekten Sitz des Filters prüfen
Wasserkanal undicht	Wasserkanäle nicht richtig verbunden	Wasserkanäle richtig anschließen und arretieren
	Dichtring fehlt oder porös	Dichtring einsetzen / ersetzen
Geringe oder gar keine Sprühleistung	Wasserkanal verstopft	Wasserkanal reinigen
	Wasserkanal geknickt	Knicken des Wasserkanals vermeiden
	Sprühmittelpumpe defekt	Reparatur durch Kundendienst
Aus der Sprühdüse kommt nur Luft	Wassertank leer	Wassertank auffüllen
	Wasserkanal steckt nicht im Wassertank	Wasserkanal richtig montieren

Garantiebedingungen

Revisionsdatum 26.11.2021

Sehr geehrte Kundin, sehr geehrter Kunde,

unsere Produkte unterliegen einer strengen Qualitätskontrolle. Sollte ein Gerät dennoch nicht einwandfrei funktionieren, bedauern wir dies sehr und bitten Sie, sich an unseren Servicedienst unter der unten angegebenen Adresse zu wenden. Gerne stehen wir Ihnen auch telefonisch über die Service-Nummer zur Verfügung. Die nachfolgenden Hinweise sollen Ihnen für eine problemlose Bearbeitung und Regulierung im Schadensfall dienen.

Für die Geltendmachung von Garantieansprüchen - innerhalb Deutschland - gilt folgendes:

1. Diese Garantiebedingungen regeln unsere zusätzlichen Hersteller-Garantieleistungen für Käufer (private Endverbraucher) von Neugeräten. Die gesetzlichen Gewährleistungsansprüche werden von dieser Garantie nicht berührt. Für diese ist der Händler zuständig, bei dem Sie das Produkt erworben haben.

2. Die Garantieleistung erstreckt sich ausschließlich auf Mängel an einem von Ihnen erworbenen neuen Gerät, die auf einem Material- oder Herstellungsfehler beruhen und ist - nach unserer Wahl - auf die unentgeltliche Reparatur solcher Mängel oder den Austausch des Gerätes beschränkt (ggf. auch Austausch mit einem Nachfolgemodell). Ersetzte Geräte oder Teile gehen in unser Eigentum über. Bitte beachten Sie, dass unsere Geräte bestimmungsgemäß nicht für den gewerblichen, handwerklichen oder beruflichen Einsatz konstruiert wurden. Ein Garantiefall kommt daher nicht zustande, wenn das Gerät innerhalb der Garantiezeit in Gewerbe-, Handwerks- oder Industriebetrieben verwendet wurde oder einer gleichzusetzenden Beanspruchung ausgesetzt war.

3. Von unseren Garantieleistungen ausgenommen sind:

- Schäden am Gerät, die durch Nichtbeachtung der Montageanleitung, nicht fachgerechte Installation, Nichtbeachtung der Bedienungsanleitung (z.B. Anschluss an eine falsche Netzspannung oder Stromart) bzw. der Wartungs- und Sicherheitsbestimmungen oder durch Einsatz des Gerätes unter ungeeigneten Umweltbedingungen sowie durch mangelnde Pflege und Wartung entstanden sind.
- Schäden am Gerät, die durch missbräuchliche oder unsachgemäße Anwendungen (wie z.B. Überlastung des Gerätes oder Verwendung von nicht zugelassenen Werkzeugen bzw. Zubehör), Eindringen von Fremdkörpern in das Gerät (wie z.B. Sand, Steine oder Staub), Transportschäden, Gewaltanwendung oder Fremdeinwirkungen (wie z. B. Schäden durch Herunterfallen) entstanden sind.
- Schäden am Gerät oder an Teilen des Gerätes, die auf einen bestimmungsgemäßen, üblichen (betriebsbedingten) oder sonstigen natürlichen Verschleiß zurückzuführen sind sowie Schäden und/oder Abnutzung von Verschleißteilen.
- Mängel am Gerät, die durch Verwendung von Zubehör-, Ergänzungs- oder Ersatzteilen verursacht wurden, die keine Originalteile sind oder nicht bestimmungsgemäß verwendet werden.
- Geräte, an denen Veränderungen oder Modifikationen vorgenommen wurden.
- Geringfügige Abweichungen von der Soll-Beschaffenheit, die für Wert und Gebrauchstauglichkeit des Geräts unerheblich sind.
- Geräte an denen eigenmächtig Reparaturen oder Reparaturen, insbesondere durch einen nicht autorisierten Dritten, vorgenommen wurden.
- Wenn die Kennzeichnung am Gerät bzw. die Identifikationsinformationen des Produktes (Maschinenaufkleber) fehlen oder unlesbar sind.
- Geräte die eine starke Verschmutzung aufweisen und daher vom Servicepersonal abgelehnt werden.

Schadensersatzansprüche sowie Folgeschäden sind von dieser Garantieleistung generell ausgeschlossen.

4. Die Garantiezeit beträgt regulär **24 Monate*** (12 Monate bei Batterien / Akkus) und beginnt mit dem Kaufdatum des Gerätes. Maßgeblich ist das Datum auf dem Original-Kaufbeleg. Garantieansprüche müssen jeweils nach Kenntniserlangung unverzüglich erhoben werden. Die Geltendmachung von Garantieansprüchen nach Ablauf der Garantiezeit ist ausgeschlossen. Die Reparatur oder der Austausch des Gerätes führt weder zu einer Verlängerung der Garantiezeit noch wird eine neue Garantiezeit durch diese Leistung für das Gerät oder für etwaige eingebaute Ersatzteile in Gang gesetzt. Dies gilt auch bei Einsatz eines Vor-Ort-Services. Das betroffene Gerät ist in gesäubertem Zustand zusammen mit einer Kopie des Kaufbelegs, - hierin enthalten die Angaben zum Kaufdatum und der Produktbezeichnung - der Kundendienststelle vorzulegen bzw. einzusenden. Wird ein Gerät unvollständig, ohne den kompletten Lieferumfang eingesendet, wird das fehlende Zubehör wertmäßig in Anrechnung / Abzug gebracht, falls das Gerät ausgetauscht wird oder eine Rückerstattung erfolgt. Teilweise oder komplett zerlegte Geräte können nicht als Garantiefall akzeptiert werden. Bei nicht berechtigter Reklamation bzw. außerhalb der Garantiezeit trägt der Käufer generell die Transportkosten und das Transportrisiko. **Einen Garantiefall melden Sie bitte vorab bei der Servicestelle (s.u.) an.** In der Regel wird vereinbart, dass das defekte Gerät mit einer kurzen Beschreibung der Störung per Abhol-Service (nur in Deutschland) oder - im Reparaturfall außerhalb des Garantiezeitraums - ausreichend frankiert, unter Beachtung der entsprechenden Verpackungs- und Versandrichtlinien, an die unten angegebene Serviceadresse eingesendet wird. **Beachten Sie bitte, dass Ihr Gerät (modellabhängig) bei Rücklieferung, aus Sicherheitsgründen - frei von allen Betriebsstoffen ist.** Das an unser Service-Center eingeschickte Produkt, muss so verpackt sein, dass Beschädigungen am Reklamationsgerät auf dem Transportweg vermieden werden. Nach erfolgter Reparatur / Austausch senden wir das Gerät frei an Sie zurück. Können Produkte nicht repariert oder ausgetauscht werden, kann nach unserem eigenen freien Ermessen ein Geldbetrag bis zur Höhe des Kaufpreises des mangelhaften Produkts erstattet werden, wobei ein Abzug aufgrund von Abnutzung und Verschleiß berücksichtigt wird. Diese Garantieleistungen gelten nur zugunsten des privaten Erstkäufer und sind nicht abtret- oder übertragbar.

5. Für die Geltendmachung Ihres Garantieanspruches **kontaktieren Sie bitte unser Service-Center.**

Bitte verwenden Sie vorzugsweise unser Formular auf unserer

Homepage: <https://www.scheppach.com/de/service>

Bitte senden Sie uns keine Geräte ohne vorherige Kontaktaufnahme und Anmeldung bei unserem Service-Center.

Für die Inanspruchnahme dieser Garantiezusagen ist der Erstkontakt mit unserem Service-Center zwingende Voraussetzung.

6. Bearbeitungszeit - Im Regelfall erledigen wir Reklamationssendungen innerhalb 14 Tagen nach Eingang in unserem Service-Center.

Sollte in Ausnahmefällen die genannte Bearbeitungszeit überschritten werden, so informieren wir Sie rechtzeitig.

7. Verschleißteile - Verschleißteile sind: a) mitgelieferte, an- und/oder eingebaute Batterien / Akkus sowie b) alle modellabhängigen Verschleißteile (siehe Bedienungsanleitung). Von der Garantieleistung ausgeschlossen sind tief entladene bzw. an Gehäuse und oder Batteriepolen beschädigte Batterien / Akkus.

8. Kostenvoranschlag - Von der Garantieleistung nicht oder nicht mehr erfasste Geräte reparieren wir gegen Berechnung. Auf Nachfrage bei unserem Service-Center können Sie die defekten Geräte für einen Kostenvoranschlag einsenden und ggf. dem Service-Center schriftlich (per Post, eMail) die Reparaturfreigabe erteilen. Ohne Reparaturfreigabe erfolgt keine weitere Bearbeitung.

9. Andere Ansprüche, als die oben genannten, können nicht geltend gemacht werden.

Die **Garantiebedingungen** gelten nur in der jeweils aktuellen Fassung zum Zeitpunkt der Reklamation und können ggf. unserer Homepage (www.scheppach.com) entnommen werden.

Bei Übersetzungen ist stets die deutsche Fassung maßgeblich.

Scheppach GmbH · Günzburger Str. 69 · 89335 Ichenhausen (Deutschland) · www.scheppach.com

Telefon: +800 4002 4002 (Service-Hotline/Freecall Rufnummer dt. Festnetz**) · Telefax +49 [0] 8223 4002 20 · E-Mail: service@scheppach.com

· Internet: <http://www.scheppach.com>



**Ersatzteile
Zubehör**



Reparatur



Kontakt



Dokumente

* Produktabhängig auch über 24 Monate; länderbezogen können erweiterte Garantieleistungen gelten

** Verbindungskosten: kostenlos aus dem deutschen Festnetz

Änderungen dieser Garantiebedingungen ohne Voranmeldung behalten wir uns jederzeit vor.

Explanation of the symbols on the device

Symbols are used in this manual to draw your attention to potential hazards. The safety symbols and the accompanying explanations must be fully understood. The warnings themselves will not rectify a hazard and cannot replace proper accident prevention measures.




	<p>Warning - read the instruction manual to reduce the risk of injury.</p>
	<p>The product complies with the applicable European directives.</p>
	<p>Protection class II: This wet/dry vacuum cleaner is double-insulated and need not be connected to an earthed socket.</p>
<p>⚠ Attention!</p>	<p>We have marked points in these operating instructions that impact your safety with this symbol.</p>

Table of contents:	Page:
1. Introduction	21
2. Device description	21
3. Scope of delivery	22
4. Proper use	22
5. General safety information	22
6. Residual risks	23
7. Technical data.....	23
8. Unpacking.....	23
9. Assembly / Before commissioning	24
10. Start up	25
11. Electrical connection	26
12. Cleaning.....	26
13. Storage	26
14. Maintenance	27
15. Disposal and recycling.....	27
16. Troubleshooting	28
17. Declaration of conformity	31

1. Introduction

Manufacturer:

Scheppach GmbH
Günzburger Straße 69
D-89335 Ichenhausen

Dear Customer

We hope your new tool brings you much enjoyment and success.

Note:

In accordance with the applicable product liability laws, the manufacturer of this device assumes no liability for damage to the device or caused by the device arising from:

- Improper handling,
- Non-compliance with the operating manual,
- Repairs carried out by third parties, unauthorised specialists.
- Installing and replacing non-original spare parts
- Application other than specified
- Failure of the electrical system in the event of the electrical regulations and VDE provisions 0100, DIN 13 / VDE0113 not being observed

Please consider:

Read through the complete text in the operating manual before installing and commissioning the device.

The operating manual is intended to help the user to become familiar with the machine and take advantage of its application possibilities in accordance with the recommendations.

The operating manual includes important instructions for safe, proper and economic operation of the device, for avoiding danger, for minimising repair costs and downtimes, and for increasing the reliability and extending the service life of the device.

In addition to the safety instructions in this operating manual, you must also observe the regulations applicable to the operation of the device in your country.

Keep the operating manual package with the machine at all times and store it in a plastic cover to protect it from dirt and moisture. They must be read and carefully observed by all operating personnel before starting the work.

The device may only be used by personnel who have been trained to use it and who have been instructed with respect to the associated hazards.

The required minimum age must be observed.

In addition to the safety instructions in this operating manual and the separate regulations of your country, the generally recognised technical rules relating to the operation of such machines must also be observed.

We accept no liability for accidents or damage that occur due to a failure to observe this manual and the safety instructions.

2. Device description (Fig. 1, 2, 18)

1. Stainless steel container
 - 1a. Water tank detent
2. Suction connection
3. Machine head with filter cage
 - 3a. Filter cage
 - 3b. Cover cap
 - 3c. Safety float valve
 - 3d. Mains connection cable
4. Water duct connection from the suction pipe
5. On/off switch
6. Carrying handle
7. Water channel connection from the water tank
8. Locking hooks
9. Water tank
10. Water tank level indicator
11. Wheel
12. Castors
13. Caster mounting base
14. Cable holder
- 14a. Connection for blower function
15. Filter cleaning function connection
16. Water channel on the water tank
17. Water tank cover
18. Water tank carrying handle
19. Lever for spray function
20. Handle
- 20a. Air regulation
21. Suction pipe
22. Extraction hose
23. Suction connection
24. Water channel on the suction hose
25. Extension pipe
26. Washing nozzle with hard surface attachment
27. Washing nozzle for upholstery cleaning
28. Floor nozzle
29. Joint nozzle
30. Screws
31. Folded filter
32. Foam filter (not included in scope of delivery)
33. Foam filter

- 34. Paper filter bag
- 35. Water spray nozzle
- 36. Upholstery nozzle

3. Scope of delivery (fig. 2)

Washing vacuum	1x
Water tank.....	1x
Wheel	2x
Castors	2x
Screws	4x
Extraction hose.....	1x
Extension pipe	2x
Washing nozzle with hard surface insert	1x
Washing nozzle for upholstery cleaning	1x
Floor nozzle	1x
Joint nozzle	1x
Foam filter	1x
Paper filter bag.....	6x
Folded filter	2x
Upholstery nozzle	1x

4. Proper use

The device is intended as a Spray extraction cleaner for cleaning carpets.

The device can also be used as a wet and dry vacuum cleaner in domestic areas such as in the household, hobby room, car or garage, or for extracting water.

This device is not suitable for commercial use. Commercial use will invalidate the warranty.

The vacuuming of flammable, explosive or hazardous substances is forbidden.

The machine may only be used in the intended manner. Any use beyond this is improper. The user/operator, not the manufacturer, is responsible for damages or injuries of any type resulting from this.

An element of the intended use is also the observance of the safety instructions, as well as the assembly instructions and operating information in the operating manual.

Persons who operate and maintain the machine must be familiar with it and must be informed about potential dangers.

In addition, the applicable accident prevention regulations must be strictly observed.

Other general occupational health and safety-related rules and regulations must be observed.

The liability of the manufacturer and resulting damages are excluded in the event of modifications of the machine.

The machine may only be operated with original parts and original accessories from the manufacturer.

The safety, operating and maintenance specifications of the manufacturer, as well as the dimensions specified in the technical data, must be observed.

Please observe that our equipment was not designed with the intention of use for commercial or industrial purposes. We assume no guarantee if the equipment is used in commercial or industrial applications, or for equivalent work.

The device is intended for use by adults. Children over the age of 16 may use the tool except under supervision. The manufacturer is not liable for damage caused by an improper use or incorrect operation of this device.

5. General safety information

⚠ DANGER!

- Connect the device to alternating current only. The voltage must match the type plate on the device.
- Never touch the mains plug and socket with wet hands.
- Do not pull the mains plug out of the socket by pulling on the connection cable.
- Check the connection cable with the mains plug for damage before each use. Immediately replace a damaged connection cable by an authorised customer service / qualified electrician in order to avoid hazards.
- To avoid electrical accidents, we recommend using sockets with an upstream residual current circuit breaker (max. 30 mA nominal tripping current).
- Pull out the mains plug before carrying out any cleaning and maintenance work!
- All repair work, also to any electrical components, must be carried out by an authorised customer service centre.

⚠ Attention!

- This device is not designed to be operated by persons with impaired physical, sensory or mental capabilities, or who have insufficient experience and/or insufficient knowledge unless they are being supervised by a person who is responsible for their safety or they are receiving instruction about how this device is to be used.

- Children may only use the device if they are over 8 years old and if they are supervised by a person responsible for their safety or if they have received instructions from them on how to use the device and have understood the resultant hazards.
- Children may not play with the device.
- Children should be supervised in order to ensure that they do not play with the device.
- Cleaning and user maintenance must not be carried out by children unsupervised.
- Keep packaging material away from children, there is a risk of suffocation!
- It is recommended to switch off the device after each usage and before maintenance work.
- Risk of fire. Do not vacuum any burning or glowing particles.
- Do not operate the device in explosive environments.
- If foam forms or liquid escapes, switch off the device immediately or pull out the mains plug!
- Do not use abrasive cleaners, glass or all-purpose cleaners! Do not immerse the device in water.

Certain substances can form explosive vapours or mixtures when they are swirled with the suction air! Never vacuum the following substances:

- Explosive or flammable gases, liquids and dusts (reactive dusts)
- Reactive metal dusts (such as aluminum, magnesium, zinc) combined with strongly alkaline and acidic cleaning agents
- Undiluted strong acids and alkalis
- Organic solvents (such as gasoline, paint thinner, acetone, heating oil).

In addition, these substances can corrode the materials used on the device.

⚠ WARNING!

This power tool generates an electromagnetic field during operation. This field can impair active or passive medical implants under certain conditions. In order to prevent the risk of serious or deadly injuries, we recommend that persons with medical implants consult with their physician and the manufacturer of the medical implant prior to operating the power tool.

6. Residual risks

The machine has been built according to the state-of-the-art and the recognised technical safety requirements. However, individual residual risks can arise during operation.

- Health hazard due to electrical power, with the use of improper electrical connection cables.
- Furthermore, despite all precautions having been met, some non-obvious residual risks may still remain.
- Residual risks can be minimised if the “Safety information” and the “Proper use” together with the operating manual as a whole are observed.
- Avoid accidental starting of the machine: the operating button may not be pressed when inserting the plug in an outlet. Use the tool attachment that is recommended in this operating manual. This is how to ensure that your machine provides optimum performance.
- Keep your hands away from the work area, when the machine is in operation.

7. Technical data

Mains voltage	220-240 V~ / 50/60 Hz
Power	1600 W
Suction capacity	20000 Pa
Spray pressure	approx. 3 bar
Output	0.5 l/min
Protection class	II
Protection category	IPX4
Dirty water tank capacity	20 L
Water tank capacity	3.5 L
Weight	7,5 kg

Technical changes reserved!

8. Unpacking

- Open the packaging and carefully remove the device.
- Remove the packaging material, as well as the packaging and transport safety devices (if present).
- Check whether the scope of delivery is complete.
- Check the device and accessory parts for transport damage. In the event of complaints the carrier must be informed immediately. Later claims will not be recognised.

- If possible, keep the packaging until the expiry of the warranty period.
- Familiarise yourself with the product by means of the operating instructions before using for the first time.
- With accessories as well as wearing parts and replacement parts use only original parts. Replacement parts can be obtained from your dealer.
- When ordering please provide our article number as well as type and year of manufacture for your equipment.

⚠ WARNING!

The device and the packaging material are not children's toys! Do not let children play with plastic bags, films or small parts! There is a danger of choking or suffocating!

9. Assembly / Before commissioning

⚠ ATTENTION!

Prior to use, ensure that the device has been correctly and fully assembled.

Unpacking (Fig. 1, 2)

- Release the locking hooks (8) and remove the machine head with filter cage (3). The accessories are located inside the stainless steel container (1). Only the extension pipes (25) are located outside the stainless steel container (1) in the packaging. Remove all of the accessories from the stainless steel container (1).

Installation of the roller mounts (11 + 12) (Fig. 3)

1. Turn the stainless steel container (1) upside down. (The machine head with filter cage (3) must be removed.)
2. Slide the wheels (11) into the recesses provided on the caster mounting base (13) and screw them in place with the screws (30).

Installation of the castors (12) (Fig. 3)

1. Press the two deflection rollers (12) into the holes provided in the roller mounts (12a).

Installing the machine head with filter cage (3) (Fig. 8)

1. Place the machine head with filter cage (3) on the stainless steel container (1).

2. Secure the machine head (3) with the locking hooks (8). When installing the machine head with filter cage (3), ensure that the locking hooks (8) latch into place correctly. The water channel connection (4) must be above the vacuum connection (2).

Installing the filter (33) (Fig. 5, 6)

Never use the device without filter! Always ensure that the filters are correctly fitted.

Installing the foam filter (33)

1. For wet vacuuming, open and remove the filter cage (3a) by turning it anti-clockwise (Fig. 6).
2. Pull off the clipped cover cap (3b) with a screwdriver (not included in the scope of delivery), pull the foam filter (33) over the filter cage with safety float valve (3c) and refit the cover cap (3b) (Fig. 5).
3. Now reinsert the filter cage by turning it clockwise (Fig. 6).

To avoid tearing the foam filter (33),

- only insert a dry filter
- knock the edge of the filter over a little to insert it and then roll it back again.

Fit the folded filter (31) and foam filter (32) (not included in the scope of delivery)

1. Open and remove the filter cage (3a) by turning it anti-clockwise (Fig. 6).
2. Insert the hepa filter (31) or foam filter (32) and replace the filter cage by turning it clockwise (Fig. 6).

Installing the paper filter bag (34) (fig. 7)

It is recommended to use an additional paper filter bag (34) when vacuuming fine, dry dirt.

1. Slide the paper filter bag (34) over the suction opening in the stainless steel container (1).
The paper filter bag (34) is only suitable for dry vacuuming. The paper filter bag (34) makes it easier to dispose of the dust collected.

Filling the water tank (Fig. 15)

The water tank (9) can be removed for filling or filled directly at the device.

1. Fill the water tank (9) through the opening (17) with clear water (max. 3 l). Pay attention to the markings on the container (10)
2. If the water tank is heavily contaminated or stained, add a little cleaning agent, e.g. carpet and upholstery cleaner.

Installing the water tank (Fig. 4)

1. Take the water tank (9) by the handle (18) and place it in the openings of the caster mounting base (13).
2. Now press the water tank (9) against the detent (1a) until it locks into place.

Installing the suction hose (Fig. 10)

1. Connect the suction hose (22) to the corresponding port, depending on the desired use, on the wet and dry vacuum cleaner.

Vacuuming (Fig. 10)

1. Connect the suction hose (22) to the suction hose connection (2).
2. To do so, slide the end of the suction hose (23) with the two nipples into the suction hose port (2).
3. Insert the two nipples into the recesses. In the end position, turn the suction hose (22) in a clockwise direction.

Blowing (Fig. 11)

1. Connect the suction hose (22) to the blast function connection port (14a).
2. Slide the end of the suction hose (23) with the two nipples into the blast function connection port (14a).
3. Insert the two nipples into the recesses. In the end position, turn the suction hose (22) in a clockwise direction.

Fitting plastic extension tubes (25), suction hose (22) and nozzles (26, 27, 28, 29, 36) (Fig. 10, 13)

1. Connect the plastic extension tubes (25) together.
2. Connect the assembled plastic extension tubes with the bent end of the suction hose (21).
3. Fit one of the corresponding nozzles (26, 27, 28, 29, 36) to the end of the plastic tube (25) or the curved end of the suction pipe (21).

Fitting the water channels (16, 24, 25) (fig. 12, 13)

1. To do this, push the end of the respective water channel (16, 24) with the two nipples into the water channel connection (4, 7).
2. Insert the two nipples into the recesses. In the end position, turn the water channel (16, 24) in a clockwise direction. (Fig. 12, 13).

3. Slide the end of the water channel from the end of the plastic tube (25) or the curved end of the suction pipe (21) with the two nipples into the recesses at one of the corresponding nozzles (26, 27, 28, 29).
4. In the end position, turn the water channel in a clockwise direction. (Fig. 13).

10. Start up

Warning! Switch the device off if liquid or foam emerges with the exhaust air during wet vacuuming.

Switching on/off (fig. 11)

1. Connect the mains plug of the device.
2. Press the on/off switch (5):
 - Switch setting 0: Off
 - Switch setting I: On
 - Switch setting II: On + spray function

Switching on the washing function (Fig. 19)

1. Switch on the device with the spray function (see Switching on/off)
2. Press the pump switch (19)

Air regulation (Fig. 19)

The device has an air control (20a) with which the suction capacity can be adjusted.

1. To do this, move the air regulation switch (20a) on the handle (20) until the desired air regulation is reached.

Wet vacuuming

- Use the foam filter (33) for wet vacuuming.
- Ensure that the foam filter (33) is correctly fitted.
- If the stainless steel container (1) is full, the safety float valve (3c) closes the suction port and suction operation is interrupted.

⚠ Attention!

The device is not suitable for vacuuming flammable liquids. For wet vacuuming, use the only the foam filter (3) provided

Suction washing (Fig. 18)

Only use the washing nozzle with hard surface attachment (26) or the washing nozzle for upholstery cleaning (27) for vacuum washing.

Use the foam filter (33) for wet vacuuming. Ensure that it is correctly fitted.

1. Fill the water tank (9).
2. Pull (do not push!) the nozzle (26, 27) in stripes over the carpet / upholstery. Allow the stripes to overlap slightly to ensure thorough cleaning.
3. Press the spray function lever (19) on the handle part to switch on the spray function.
4. Empty the stainless steel container (1) immediately after vacuuming, as it is not designed to store liquids.

11. Electrical connection

The electrical motor installed is connected and ready for operation. The connection complies with the applicable VDE and DIN provisions.

The customer's mains connection as well as the extension cable used must also comply with these regulations.

Damaged electrical connection cable

The insulation on electrical connection cables is often damaged.

This may have the following causes:

- Pressure points, where connection cables are passed through windows or doors.
- Kinks where the connection cable has been improperly fastened or routed.
- Places where the connection cables have been cut due to being driven over.
- Insulation damage due to being ripped out of the wall outlet.
- Cracks due to the insulation ageing.

Such damaged electrical connection cables must not be used and are life-threatening due to the insulation damage.

Check the electrical connection cables for damage regularly. Ensure that the connection cables are disconnected from electrical power when checking for damage.

Electrical connection cables must comply with the applicable VDE and DIN provisions. Only use connection cables of the same designation.

The printing of the type designation on the connection cable is mandatory.

Connection type Y

If the mains connection cable of this device is damaged, it must be replaced by the manufacturer, their service department or a similarly qualified person to avoid dangers.

For single-phase AC motors, we recommend a fuse rating of C 16A or K 16A for machines with a high starting current (from 3000 watts)!

12. Cleaning

⚠ WARNING!

Pull out the mains plug before carrying out any adjustments, maintenance or repair work!

- Keep protective devices, air vents and the motor housing as free of dust and dirt as possible. Rub the device clean with a clean cloth or blow it off with compressed air at low pressure.
- We recommend that you clean the device directly after every use.
- Clean the device at regular intervals using a damp cloth and a little soft soap. Do not use any cleaning products or solvents; they could attack the plastic parts of the device. Make sure that no water can penetrate the device interior. Water entering a power tool will increase the risk of electric shock.
- Remove the water tank and the motor head and empty the water tank (9) and the stainless steel container (1) after each operation.
- Wash out the foam filters (32, 33) with lukewarm water and soap and let them air dry.
- Rinse the water channels (16, 24, 25) with clear water and empty them afterwards.
- Replace paper filter bag when full
- Clean the device only with a soft brush or a damp cloth.

Filter cleaning function (Fig. 20)

When vacuuming fine dust, the Hepa filter (31) may become clogged and the suction power noticeably reduced.

To clean the Hepa filter (31), proceed as follows.

1. Switch the ON/OFF switch (5) to (I).
2. Now put the suction tube (21) on the connection of the filter cleaning function (15) and press it down. The Hepa filter (31) is blown free by the resulting negative pressure.
3. Repeat the process if necessary.

13. Storage

Store the device and its accessories in a dark, dry and frost-free place that is inaccessible to children. The optimum storage temperature lies between 5 and 30 °C.

Store the power tool in its original packaging. Cover the power tool to protect it from dust or moisture. Store the operating manual with the power tool.

- Wrap the mains connection cable (3d) around the cable holder (14).
- On the upper side of the caster mounting base (13) there are two recesses to which the extension pipes (25) can be attached for storage.
- On the top of the motor head (3) there are four recesses to which the washing nozzle with hard surface attachment (26), the washing nozzle with upholstery cleaning (27), the floor nozzle (28) and the joint nozzle (29) can be attached for storage.

14. Maintenance

The device has no further internal parts that require maintenance.

Service information

With this product, it is necessary to note that the following parts are subject to natural or usage-related wear, or that the following parts are required as consumables.

Wearing parts*: Foam filter, HEPA filter, paper filter bag

* may not be included in the scope of supply!

Connections and repairs

Connections and repair work on the electrical equipment may only be carried out by electricians.

Please provide the following information in the event of any queries:

- Type of current for the motor
- Data of machine type plate
- Data of motor type plate

Spare parts and accessories can be obtained from our service centre. To do this, scan the QR code on the front page.

15. Disposal and recycling

Notes for packaging



The packaging materials are recyclable. Please dispose of packaging in an environmentally friendly manner.

Notes on the electrical and electronic equipment act [ElektroG]



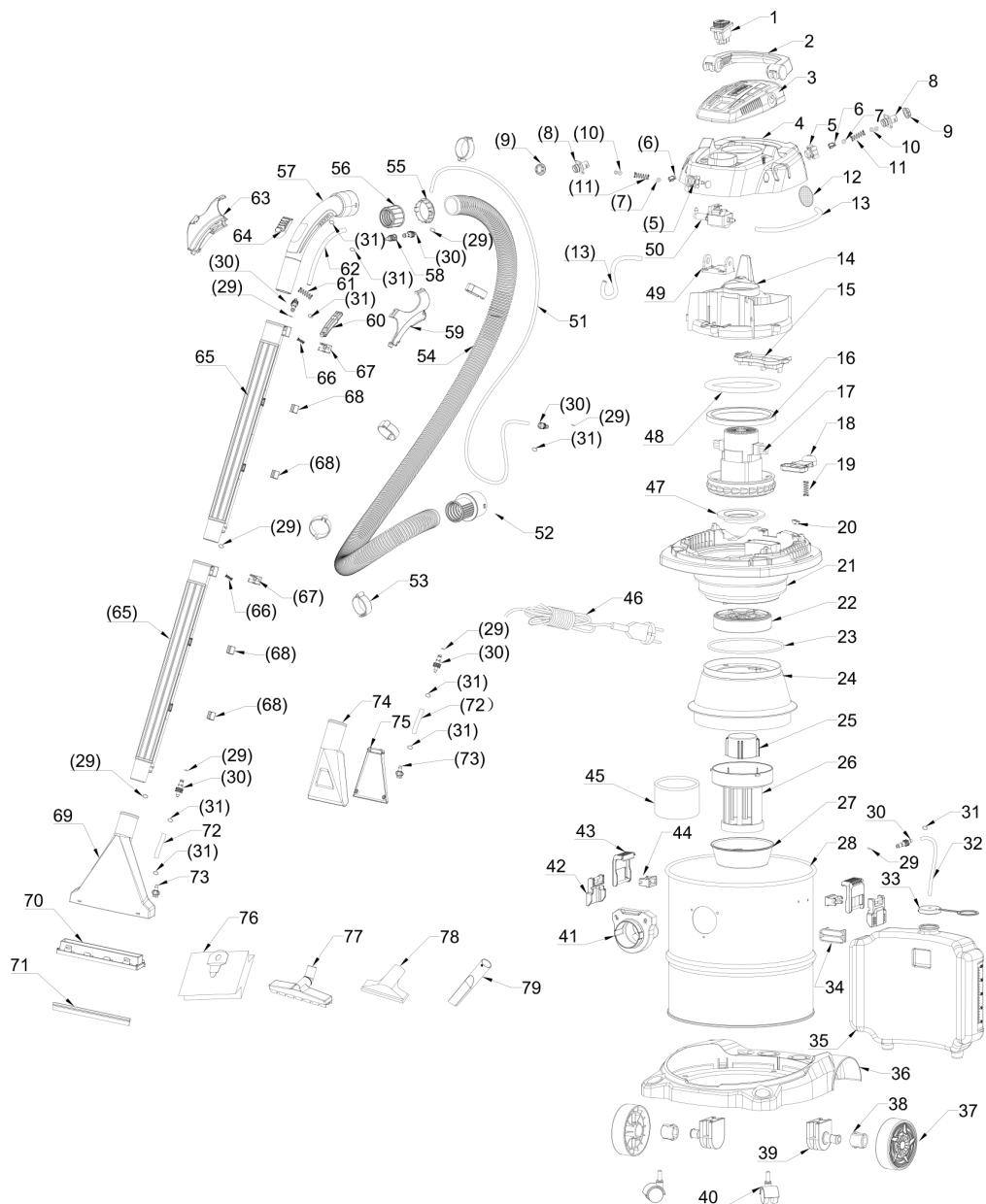
Waste electrical and electronic equipment does not belong in household waste, but must be collected and disposed of separately!

- Used batteries or rechargeable batteries that are not installed permanently in the old appliance must be removed non-destructively before disposal. Their disposal is regulated by the battery law.
- Owners or users of electrical and electronic devices are legally obliged to return them after use.
- The end user is responsible for deleting their personal data from the old device being disposed of!
- The symbol of the crossed-out dustbin means that waste electrical and electronic equipment must not be disposed of with household waste.
- Waste electrical and electronic equipment can be handed in free of charge at the following places:
 - Public disposal or collection points (e.g. municipal works yards)
 - Points of sale of electrical appliances (stationary and online), provided that dealers are obliged to take them back or offer to do so voluntarily.
 - Up to three waste electrical devices per type of device, with an edge length of no more than 25 centimetres, can be returned free of charge to the manufacturer without prior purchase of a new device from the manufacturer or taken to another authorised collection point in your vicinity.
 - Further supplementary take-back conditions of the manufacturers and distributors can be obtained from the respective customer service.
- If the manufacturer delivers a new electrical appliance to a private household, the manufacturer can arrange for the free collection of the old electrical appliance upon request from the end user. Please contact the manufacturer's customer service for this.
- These statements only apply to devices installed and sold in the countries of the European Union and which are subject to the European Directive 2012/19/EU. In countries outside the European Union, different regulations may apply to the disposal of waste electrical and electronic equipment.

16. Troubleshooting

The following table shows fault symptoms and describes remedial measures in the event of your machine failing to work properly. If you cannot localise and rectify the problem with this, please contact your service workshop.

Fault	Possible cause	Remedy
Motor does not run	Check whether the plug is plugged in.	Plug the mains plug back in to the socket.
	Check whether there is power to the socket.	Check socket, mains connection cable, lead, plug and fuse, if necessary, have repaired by an electrician
	Check whether the vacuum cleaner on/off switch is switched on	Switch the on/off switch on.
	On/off switch defective	Repair by customer service department
	Carbon brushes worn	
	Engine defective	
Low or lacking suction capacity	Air regulation on the handle open	Close air regulation
	Vacuum hose or nozzles clogged	Switch off the hoover to clear blockages and obstructions.
	Container open	Close container
	Container or dust bag full	Empty container / replace dust bag
	Filter full or clogged	Empty, clean or replace filter
	Float in filter cage does not move	Clear the float
Float does not switch off the device	Float in filter cage does not move	Clear the float
Dust or dirt is blown out of the device	Filter absent or not fitted correctly	Insert absent filter or check correct fit of filter
Water channel leaking	Water channels not connected properly	Connect and lock the water channels correctly
	Sealing ring missing or porous	Insert / replace sealing ring
Low or no spraying performance	Water channel clogged	Clean water channel
	Water channel kinked	Avoid kinking the water channel
	Spray pump defective	Repair by customer service department
Only air coming out of the spray nozzle	Water tank empty	Fill up the water tank
	Water channel is not connected to the water tank	Fit the water channel correctly



EG-Konformitätserklärung Originalkonformitätserklärung

EC Declaration of Conformity

Déclaration de conformité EC



Scheppach GmbH, Günzburger Str. 69, D-89335 Ichenhausen

DE	erklärt folgende Konformität gemäß EU-Richtlinie und Normen für den Artikel	ES	declara la conformidad siguiente según la directiva la UE y las normas para el artículo
GB	hereby declares the following conformity under the EU Directive and standards for the following article	PT	declara o seguinte conformidade com a Directiva da UE e as normas para o seguinte artigo
FR	déclare la conformité suivante selon la directive UE et les normes pour l'article	NL	verklaart hierbij dat het volgende artikel voldoet aan de daarop betrekking hebbende EG-richtlijnen en normen
IT	dichiara la seguente conformità secondo le direttive e le normative UE per l'articolo		

Marke / Brand / Marque:

Art.-Bezeichnung:

Article name:

Nom d'article:

Art.-Nr. / Art. no.: / N° d'ident.:

SCHEPPACH

SPRÜH- UND WASCHSAUGER

SPRAY EXTRACTION CLEANER

ASPIRATEUR INJECTEUR / EXTRACTEUR

5805701986

- **SWT20**

- **SWT20**

- **SWT20**

<input type="checkbox"/> 2014/29/EU	<input type="checkbox"/> 2004/22/EG	<input type="checkbox"/> 89/686/EWG_96/58/EG	<input type="checkbox"/> 2000/14/EG_2005/88/EG
<input checked="" type="checkbox"/> 2014/35/EU	<input type="checkbox"/> 2014/68/EU	<input type="checkbox"/> 90/396/EWG	Annex V
<input checked="" type="checkbox"/> 2014/30/EU	<input checked="" type="checkbox"/> 2011/65/EU*		Annex VI Noise: measured L_{WA} = xx dB; guaranteed L_{WA} = xx dB P = xx kW; L/θ = cm Notified Body: Notified Body No.:
<input type="checkbox"/> 2006/42/EG			2016/1628/EU Emission. No.:
Annex IV Notified Body: Notified Body No.: Certificate No.:			

Standard references:

**EN 62233:2008; EN 60335-2-10:2003+A1:2008; EN 60335-2-2:2010+A11:2012+A1:2013;
EN 60335-1:2012+A11:2014+A13:2017+A1:2019+A2:2019+A14:2019+A15:2021; EN IEC 55014-1:2021;
EN IEC 55014-2:2021; EN IEC 61000-3-2:2019+A1:2021; EN 6100-3-3:2013+A1:2019**

Die alleinige Verantwortung für die Ausstellung dieser Konformitätserklärung trägt der Hersteller.

This declaration of conformity is issued under the sole responsibility of the manufacturer.

Le fabricant assume seul la responsabilité d'établir la présente déclaration de conformité.

* Der oben beschriebene Gegenstand der Erklärung erfüllt die Vorschriften der Richtlinie 2011/65/EU des Europäischen Parlaments und des Rates vom 8. Juni 2011 zur Beschränkung der Verwendung bestimmter gefährlicher Stoffe in Elektro- und Elektronikgeräten.

The object of the declaration described above fulfils the regulations of the directive 2011/65/EU of the European Parliament and Council from 8th June 2011, on the restriction of the use of certain hazardous substances in electrical and electronic equipment.

L'appareil décrit ci-dessus dans la déclaration est conforme aux réglementations de la directive 2011/65/EU du Parlement Européen et du Conseil du 8 juin 2011 visant à limiter l'utilisation de substances dangereuses dans la fabrication des appareils électriques et électroniques.

Ichenhausen, 24.03.2023

Signature / Andreas Pecher / Head of Project Management

First CE: 2022

Subject to change without notice

Documents registrar: David Rümpelein
Günzburger Str. 69, D-89335 Ichenhausen

Garantie DE

Offensichtliche Mängel sind innerhalb von 8 Tagen nach Erhalt der Ware anzuzeigen, andernfalls verliert der Käufer sämtliche Ansprüche wegen solcher Mängel. Wir leisten Garantie für unsere Maschinen bei richtiger Behandlung auf die Dauer der gesetzlichen Gewährleistungsfrist ab Übergabe in der Weise, dass wir jedes Maschinenteil, dass innerhalb dieser Zeit nachweisbar in Folge Material- oder Fertigungsfehler unbrauchbar werden sollte, kostenlos ersetzen. Für Teile, die wir nicht selbst herstellen, leisten wir nur insoweit Gewähr, als uns Gewährleistungsansprüche gegen die Vorlieferanten zustehen. Die Kosten für das Einsetzen der neuen Teile trägt der Käufer. Wandlungs- und Minderungsansprüche und sonstige Schadensersatzansprüche sind ausgeschlossen.

Warranty GB

Apparent defects must be notified within 8 days from the receipt of the goods. Otherwise, the buyer's rights of claim due to such defects are invalidated. We guarantee for our machines in case of proper treatment for the time of the statutory warranty period from delivery in such a way that we replace any machine part free of charge which provably becomes unusable due to faulty material or defects of fabrication within such period of time. With respect to parts not manufactured by us we only warrant insofar as we are entitled to warranty claims against the upstream suppliers. The costs for the installation of the new parts shall be borne by the buyer. The cancellation of sale or the reduction of purchase price as well as any other claims for damages shall be excluded.