



**ZIPPER MASCHINEN GmbH**  
Gewerbepark 8 · 4707 Schüsslberg  
AUSTRIA  
Tel. +43 7248-61116-700  
info@zipper-maschinen.at  
[www.zipper-maschinen.at](http://www.zipper-maschinen.at)

Originalfassung

**DE BETRIEBSANLEITUNG**

Übersetzung / Translation

**EN USER MANUAL**

**KOMPRESSOR**

**AIR COMPRESSOR**



**ZI-COM90-10**  
EAN: 9120039235189



**ACHTUNG:** Öl kontrollieren!



**ATTENTION:** Check oil!

**YOUR  
JOB.  
OUR  
TOOLS.**



<b>1</b>	<b>INHALT / INDEX</b>	
1	INHALT / INDEX .....	2
2	SICHERHEITSZEICHEN / SAFETY SIGNS .....	4
3	TECHNIK / TECHNICS .....	5
3.1	Lieferumfang / Delivery content .....	5
3.2	Komponenten / Components .....	5
3.3	Technische Daten / Technical data .....	6
4	VORWORT (DE) .....	7
5	SICHERHEIT .....	8
5.1	Bestimmungsgemäße Verwendung .....	8
5.1.1	Technische Einschränkungen .....	8
5.1.2	Verbotene Anwendungen / Gefährliche Fehlanwendungen .....	8
5.2	Anforderungen an Benutzer .....	8
5.3	Sicherheitseinrichtungen .....	9
5.4	Sicherheitshinweise .....	9
5.5	Elektrische Sicherheit .....	10
5.6	Spezielle Sicherheitshinweise für diese Maschine .....	10
5.7	Gefahrenhinweise .....	11
6	TRANSPORT .....	11
7	MONTAGE .....	12
7.1	Vorbereitende Tätigkeiten .....	12
7.1.1	Lieferumfang .....	12
7.1.2	Anforderungen an den Aufstellort .....	12
7.2	Zusammenbau .....	12
7.3	Elektrischer Anschluss .....	13
8	BETRIEB .....	14
8.1.1	Betriebshinweise .....	14
8.2	Bedienung .....	14
8.2.1	Maschine ein- und ausschalten .....	14
8.2.2	Ausgangsdruck einstellen .....	14
8.2.3	Druckluftanschluss herstellen .....	14
9	REINIGUNG, WARTUNG, LAGERUNG, ENTSORGUNG .....	15
9.1	Reinigung .....	15
9.2	Wartung .....	15
9.2.1	Wartungsplan .....	15
9.2.2	Kondenswasser ablassen .....	16
9.2.3	Luftfilter reinigen .....	16
9.2.4	Öl wechseln .....	16
9.2.5	Riemen kontrollieren / wechseln .....	17
9.3	Lagerung .....	17
9.4	Entsorgung .....	17
10	FEHLERBEHEBUNG .....	18
11	PREFACE (EN) .....	19
12	SAFETY .....	20
12.1	Intended use of the machine .....	20
12.1.1	Technical restrictions .....	20
12.1.2	Prohibited applications / Dangerous misuse .....	20
12.2	User requirements .....	20
12.3	Safety devices .....	21
12.4	General safety instructions .....	21
12.5	Electrical safety .....	21
12.6	Special safety instructions for this machine .....	22
12.7	Hazard warnings .....	22



13	TRANSPORT .....	23
14	ASSEMBLY .....	23
14.1	Preparation .....	23
14.1.1	Check delivery content .....	23
14.1.2	Requirements for the installation site .....	23
14.2	Assemble .....	23
14.3	Electrical connection .....	24
15	OPERATION .....	25
15.1	Operating instructions .....	25
15.2	Handling .....	25
15.2.1	Switch the machine on and off .....	25
15.2.2	Set output-pressure .....	25
15.2.3	Connecting the compressed air supply .....	25
16	CLEANING, MAINTENANCE, STORAGE, DISPOSAL .....	26
16.1	Cleaning .....	26
16.2	Maintenance .....	26
16.2.1	Maintenance plan .....	26
16.2.2	Drain condensation water .....	27
16.2.3	Clean air filter .....	27
16.2.4	Change oil .....	27
16.2.5	Check / replace belt .....	28
16.3	Storage .....	28
16.4	Disposal .....	28
17	TROUBLESHOOTING .....	29
18	ELEKTRISCHER SCHALTPLAN / WIRING DIAGRAM .....	30
19	ERSATZTEILE / SPARE PARTS .....	30
19.1	Ersatzteilbestellung / Spare parts order .....	30
19.2	Explosionszeichnung / Exploded view .....	31
19.3	Ersatzteilliste / Spare part list .....	32
20	ZUBEHÖR / ACCESSORIES .....	32
21	EU-KONFORMITÄTSERKLÄRUNG / CE-CERTIFICATE OF CONFORMITY .....	33
22	GARANTIEERKLÄRUNG (DE) .....	34
23	GUARANTEE TERMS (EN) .....	35
24	PRODUKTBEOBACHTUNG   PRODUCT MONITORING .....	36



## 2 SICHERHEITSZEICHEN / SAFETY SIGNS

DE SICHERHEITSZEICHEN  
BEDEUTUNG DER  
SYMBOLE

EN SAFETY SIGNS  
DEFINITION OF  
SYMBOLS



DE **CE-KONFORM:** Dieses Produkt entspricht den EU-Richtlinien.  
EN **EC-CONFORM:** This product complies with the EC-directives.



DE **BETRIEBSANLEITUNG LESEN!** Lesen Sie die Betriebs- und Wartungsanleitung Ihrer Maschine aufmerksam durch und machen Sie sich mit den Bedienelementen der Maschine gut vertraut, um die Maschine ordnungsgemäß zu bedienen und so Schäden an Mensch und Maschine vorzubeugen.  
EN **READ THE MANUAL!** Read the user and maintenance carefully and get familiar with the controls in order to use the machine correctly and to avoid injuries and machine defects.



DE **WARNUNG!** Beachten Sie die Sicherheitssymbole! Die Nichtbeachtung der Vorschriften und Hinweise zum Einsatz der Maschine kann zu schweren Personenschäden und tödliche Gefahren mit sich bringen.  
EN **ATTENTION!** Ignoring the safety signs and warnings applied on the machine as well as ignoring the security and operating instructions can cause serious injuries and even lead to death.



DE Schutzausrüstung tragen!  
EN Wear protective equipment!



DE Warnung vor gefährlicher elektrischer Spannung!  
EN Beware of dangerous electrical voltage!



DE Verbrennungsgefahr!  
EN Burn hazard!



DE Achtung vor automatischen Anlauf!  
EN Attention! Motor starts automatically!



DE Nicht ohne Schutzgitter betreiben!  
EN Do not operate without safety protection!



DE ACHTUNG: Öl kontrollieren!  
EN ATTENTION: Check Oil!

DE **Warnschilder und/oder Aufkleber an der Maschine, die unleserlich sind oder entfernt wurden, sind umgehend zu erneuern.**  
EN **Missing or non-readable security stickers have to be replaced immediately.**

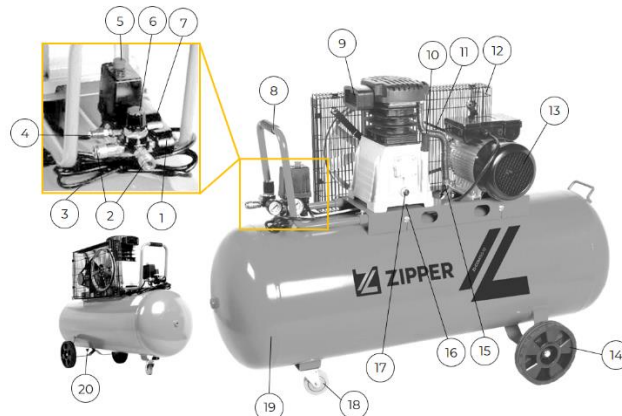
### 3 **TECHNIK / TECHNICS**

#### 3.1 **Lieferumfang / Delivery content**



Nr.	Bezeichnung / Description	Qty.	Nr.	Bezeichnung / Description	Qty.
<b>1</b>	Druckbehälter mit Motor, Kompressor und Schalteinheit / vessel with motor, compressor and switch unit	1	<b>5</b>	Lenkrolle mit Befestigungsmaterial / swivel wheel with mounting material	1
<b>2</b>	Transportgriff / handle	1	<b>6</b>	Öleinfüllschraube / oil filler plug	1
<b>3</b>	Rad / wheel / Kotač / Roue	2	<b>7</b>	Betriebsanleitung / user manual / Kompressor / Compresseur	1
<b>4</b>	Befestigungsmaterial Räder / mounting material wheels	1 Set			

#### 3.2 **Komponenten / Components**



Nr.	Bezeichnung / description	Nr.	Bezeichnung / description
<b>1</b>	Manometer für Ausgangsdruck / manometer for output pressure	<b>11</b>	Riemen / belt
<b>2</b>	Luftanschluss / air connection	<b>12</b>	Schutzgitter / protective grille
<b>3</b>	Netzkabel mit Stecker / cable with plug	<b>13</b>	Motor / motor
<b>4</b>	Sicherheitsventil / safety valve	<b>14</b>	Rad / wheel / Kotač / Roue
<b>5</b>	EIN-AUS-Schalter / ON-OFF switch	<b>15</b>	Rückschlagventil / check valve
<b>6</b>	Druckregler / pressure regulator	<b>16</b>	Ölablassschraube / oil drain screw
<b>7</b>	Manometer Kesseldruck / manometer vessel pressure	<b>17</b>	Ölschauglas / oil sight glass
<b>8</b>	Transportgriff / handle	<b>18</b>	Lenkrad / swivel wheel
<b>9</b>	Luftfilter / air filter	<b>19</b>	Druckbehälter / vessel
<b>10</b>	Öleinfüllschraube / oil filler cap	<b>20</b>	Entwässerungsventil für Kondenswasser / drain valve for condensed water



### 3.3 Technische Daten / Technical data

ZI-COM90-10	
Spannung / voltage	230 V / 50 Hz
Motorleistung / motor power	2200 W
Druckbehältervolumen / tank capacity	90 l
Ansaugleistung / air power	354 l/min
Betriebsdruck / working pressure	max. 10 bar (1 MPa)
Dauer Druckbehälterfüllung / Tank filling duration/	206 s
Luftleistung / air flow rate	@2 bar.....210 l/min @4 bar.....200 l/min @6 bar.....185 l/min @8 bar.....170 l/min @10 bar.....150 l/min
Motordrehzahl / motor speed	2850 min <sup>-1</sup>
Empfohlenes Kompressoröl / recommended oil	SAE30
Ölmenge / oil capacity	800 ml
Schutzklasse / protection class	IP20
Maschinenmaße (L×B×H) / machine dimensions (L×W×H)	920 × 455 × 820 mm
Verpackungsmaße (L×B×H) / packaging dimensions (L×W×H)	1010 × 415 × 870 mm
Gewicht netto / weight net	67 kg
Gewicht brutto / weight gross	75 kg
Schalldruckpegel L <sub>PA</sub> / sound pressure level L <sub>PA</sub>	92,1 dB(A) k: 2dB(A)
Garantierter Schallleistungspegel L <sub>WA</sub> guaranteed sound power level L <sub>WA</sub>	97 dB(A)

**(DE)** Hinweis Geräuschangaben: Die angegebenen Werte sind Emissionswerte und müssen damit nicht zugleich auch sichere Arbeitsplatzwerte darstellen. Obwohl es eine Korrelation zwischen Emissions- und Immissionspegeln gibt, kann daraus nicht zuverlässig abgeleitet werden, ob zusätzliche Vorsichtsmaßnahmen notwendig sind oder nicht. Faktoren, welche den am Arbeitsplatz tatsächlich vorhandenen Immissionspegel beeinflussen, beinhalten die Eigenart des Arbeitsraumes und andere Geräuschquellen, d. h. die Zahl der Maschinen und anderer benachbarter Arbeitsvorgänge. Die zulässigen Arbeitsplatzwerte können ebenso von Land zu Land variieren. Diese Information soll jedoch den Anwender befähigen, eine bessere Abschätzung von Gefährdung und Risiko vorzunehmen.

**(EN)** Notice noise emission: The values given are emission values and therefore do not have to represent safe workplace values at the same time. Although there is a correlation between emission and immission levels, it cannot be reliably deduced whether additional precautions are necessary or not. Factors influencing the actual immission level at the workplace include the nature of the workspace and other noise sources, i.e. the number of machines and other adjacent operations. The permissible workplace values may also vary from country to country. However, this information should enable the user to make a better assessment of hazard and risk.



## 4 VORWORT (DE)

### Sehr geehrter Kunde!

Diese Betriebsanleitung enthält Informationen und wichtige Hinweise zur Inbetriebnahme und Handhabung der Kompressoren ZI-COM90-10, nachfolgend als „Maschine“ in diesem Dokument bezeichnet.



Die Betriebsanleitung ist Bestandteil der Maschine und darf nicht entfernt werden. Bewahren Sie sie für spätere Zwecke an einem geeigneten, für Nutzer (Betreiber) leicht zugänglichen Ort auf und legen Sie sie der Maschine bei, wenn sie an Dritte weitergegeben wird!

### Beachten Sie im Besonderen das Kapitel Sicherheit!

Halten Sie sich an die Sicherheits- und Gefahrenhinweise. Missachtung kann zu ernststen Verletzungen führen.

Durch die ständige Weiterentwicklung unserer Produkte können Abbildungen und Inhalte geringfügig abweichen. Sollten Sie Fehler feststellen, informieren Sie uns bitte.

Technische Änderungen vorbehalten!

**Kontrollieren Sie die Ware nach Erhalt unverzüglich und vermerken Sie etwaige Beanstandungen bei der Übernahme durch den Zusteller auf dem Frachtbrief!**

**Transportschäden sind innerhalb von 24 Stunden separat an uns zu melden.**

**Für nicht vermerkte Transportschäden kann Zipper keine Gewährleistung übernehmen.**

### Urheberrecht

© 2023

Diese Dokumentation ist urheberrechtlich geschützt. Alle Rechte bleiben vorbehalten! Insbesondere der Nachdruck, die Übersetzung und die Entnahme von Fotos und Abbildungen werden gerichtlich verfolgt.

Als Gerichtsstand gilt das Landesgericht Linz oder das für 4707 Schlüsslberg zuständige Gericht.

### Kundendienstadresse

**ZIPPER MASCHINEN GmbH**

Gewerbepark 8, 4707 Schlüsslberg  
AUSTRIA

Tel.: +43 7248 61116-700  
info@zipper-maschinen.at



## 5 SICHERHEIT

Dieser Abschnitt enthält Informationen und wichtige Hinweise zur sicheren Inbetriebnahme und Handhabung der Maschine.



Zu Ihrer Sicherheit lesen Sie diese Betriebsanleitung vor Inbetriebnahme aufmerksam durch. Das ermöglicht Ihnen den sicheren Umgang mit der Maschine, und Sie beugen damit Missverständnissen sowie Personen- und Sachschäden vor. Beachten Sie außerdem die an der Maschine verwendeten Symbole und Piktogramme sowie die Sicherheits- und Gefahrenhinweise!

### 5.1 Bestimmungsgemäße Verwendung

Die Maschine ist ausschließlich für folgende Tätigkeiten bestimmt:

*Für die Erzeugung von Druckluft innerhalb der technischen Daten. Die Maschine kann in verschiedenen Arbeitsbereichen wie z. B. Nachfüllen von Autoreifen oder mit Druckluftwerkzeugen wie z.B. Nagelgeräte, Klammer-Heftgeräte, Druckluftschwingschleifer o. ä. verwendet werden.*

#### HINWEIS



ZIPPER MASCHINEN GmbH übernimmt keine Verantwortung oder Gewährleistung für eine andere oder darüber hinausgehende Verwendung und daraus resultierende Sach- oder Personenschäden.

#### 5.1.1 Technische Einschränkungen

Die Maschine ist für den Einsatz unter folgenden Bedingungen bestimmt:

Rel. Feuchtigkeit	max. 70 %
Temperatur (Betrieb)	+5° C bis +40° C
Temperatur (Lagerung, Transport)	-25° C bis +55° C

#### 5.1.2 Verbotene Anwendungen / Gefährliche Fehlanwendungen

- Betreiben der Maschine ohne adäquate körperliche und geistige Eignung.
- Betreiben der Maschine ohne Kenntnis der Betriebsanleitung.
- Ändern der Maschinenkonstruktion.
- Betreiben der Maschine in explosionsgefährdeter Umgebung.
- Betreiben der Maschine außerhalb der in dieser Betriebsanleitung angegebenen technischen Grenzen.
- Entfernen der an der Maschine angebrachten Sicherheitskennzeichnungen.
- Verändern, Umgehen oder außer Kraft setzen der Sicherheitseinrichtungen der Maschine.
- Die Maschine ist nicht für den Dauerbetrieb bzw. uneingeschränkten, gewerblichen Betrieb geeignet und darf nur in trockene Räumen eingesetzt werden.
- Ein Zielen mit der Druckluftpistole auf Personen ist untersagt.

Die nicht bestimmungsgemäße Verwendung bzw. die Missachtung der in dieser Betriebsanleitung dargelegten Ausführungen und Hinweise hat das Erlöschen sämtlicher Gewährleistungs- und Schadenersatzansprüche gegenüber der ZIPPER MASCHINEN GmbH zur Folge.

### 5.2 Anforderungen an Benutzer

Die Maschine ist für die Bedienung durch eine Person ausgelegt. Voraussetzungen für das Bedienen der Maschine sind die körperliche und geistige Eignung sowie Kenntnis und Verständnis der Betriebsanleitung. Personen, die aufgrund ihrer physischen, sensorischen oder geistigen Fähigkeiten, ihrer Unerfahrenheit oder ihrer Unkenntnis nicht in der Lage sind, die Maschine sicher bedienen, dürfen die Maschine nicht ohne Aufsicht oder Anweisung durch eine verantwortliche Person benutzen.





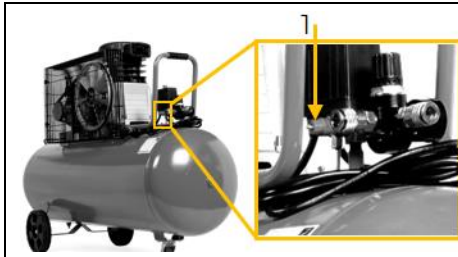
**Bitte beachten Sie, dass örtlich geltende Gesetze und Bestimmungen das Mindestalter des Bedieners festlegen und die Verwendung dieser Maschine einschränken können!**

**Arbeiten an elektrischen Bauteilen oder Betriebsmitteln dürfen nur von einer Elektrofachkraft durchgeführt oder unter Anleitung und Aufsicht einer Elektrofachkraft vorgenommen werden.**

Legen Sie ihre persönliche Schutzausrüstung vor Arbeiten an der Maschine an.

### **5.3 Sicherheitseinrichtungen**

Die Maschine ist mit folgender Sicherheitseinrichtung ausgestattet:



- Sicherheitsventil (1)

### **5.4 Sicherheitshinweise**

Zur Vermeidung von Fehlfunktionen, Schäden und gesundheitlichen Beeinträchtigungen sind bei Arbeiten mit der Maschine neben den allgemeinen Regeln für sicheres Arbeiten folgende Punkte zu berücksichtigen:

- Kontrollieren Sie die Maschine vor Inbetriebnahme auf Vollständigkeit und Funktion. Benutzen Sie die Maschine nur dann, wenn die für die Bearbeitung erforderlichen trennenden Schutzeinrichtungen und andere nicht trennende Schutzeinrichtungen angebracht sind.
- Achten Sie darauf, dass sich die Schutzeinrichtungen in gutem Betriebszustand befinden und richtig gewartet sind.
- Wählen Sie als Aufstellort einen ebenen, erschütterungsfreien Untergrund.
- Sorgen Sie für ausreichend Platz rund um die Maschine.
- Sorgen Sie für ausreichende Lichtverhältnisse am Arbeitsplatz, um stroboskopische Effekte zu vermeiden.
- Achten Sie auf ein sauberes Arbeitsumfeld.
- Halten Sie den Bereich rund um die Maschine frei von Hindernissen (z. B. Staub, Späne, abgeschnittene Werkstückteile etc.).
- Verwenden Sie nur einwandfreies Werkzeug, das frei von Rissen und anderen Fehlern (z. B. Deformationen) ist.
- Entfernen Sie Werkzeugschlüssel und anderes Einstellwerkzeug, bevor Sie die Maschine einschalten.
- Überprüfen Sie die Verbindungen der Maschine vor jeder Verwendung auf ihre Festigkeit.
- Lassen Sie die laufende Maschine niemals unbeaufsichtigt. Schalten Sie die Maschine vor dem Verlassen des Arbeitsbereiches aus und sichern Sie sie gegen unbeabsichtigte bzw. unbefugte Wiederinbetriebnahme.
- Die Maschine darf nur von Personen betrieben, gewartet oder repariert werden, die mit ihr vertraut sind und die über die im Zuge dieser Arbeiten auftretenden Gefahren unterrichtet sind.
- Stellen Sie sicher, dass sich Unbefugte nur in entsprechendem Sicherheitsabstand zur Maschine aufhalten und halten Sie insbesondere Kinder von der Maschine fern.
- Arbeiten Sie immer mit Bedacht und der nötigen Vorsicht und wenden Sie auf keinen Fall übermäßige Gewalt an.
- Überbeanspruchen Sie die Maschine nicht!
- Verbergen Sie lange Haare unter einem Haarschutz.
- Tragen Sie eng anliegende Arbeitsschutzkleidung sowie geeignete Schutzausrüstung (Augenschutz, Gesichtsschutz und Gehörschutz S1).



- Tragen Sie bei Arbeiten an der Maschine niemals lockeren Schmuck, lose wegstehende Bekleidung oder Accessoires (z. B. Krawatte, Schal).
- Unterlassen Sie das Arbeiten an der Maschine bei Müdigkeit, Unkonzentriertheit bzw. unter Einfluss von Medikamenten, Alkohol oder Drogen!
- Verwenden Sie die Maschine nicht in Bereichen, in denen Dämpfe von Farben, Lösungsmitteln oder brennbaren Flüssigkeiten eine potenzielle Gefahr darstellen (Brand- bzw. Explosionsgefahr!).
- Setzen Sie die Maschine vor Einstell-, Umrüst-, Reinigungs-, Wartungs- oder Instandhaltungsarbeiten etc. still und trennen Sie die Maschine von der Spannungsversorgung. Warten Sie vor der Aufnahme von Arbeiten an der Maschine den völligen Stillstand aller Werkzeuge bzw. Maschinenteile ab und sichern Sie die Maschine gegen unbeabsichtigtes Wiedereinschalten.

## **5.5 Elektrische Sicherheit**

- Achten Sie darauf, dass die Maschine geerdet ist.
- Verwenden Sie nur geeignete Verlängerungskabel.
- Ein beschädigtes oder verheddertes Kabel erhöht die Stromschlaggefahr. Behandeln Sie das Kabel sorgfältig. Benutzen Sie das Kabel niemals zum Tragen, Ziehen oder Abtrennen der Maschine. Halten Sie das Kabel vor Hitze, Öl, scharfen Kanten oder beweglichen Teilen fern.
- Verwenden Sie vorschriftsmäßige Stecker und passende Steckdosen, um die Stromschlaggefahr zu reduzieren.
- Wasser, das in die Maschine eindringt, erhöht die Stromschlaggefahr. Setzen Sie die Maschine keinem Regen oder keiner Nässe aus.
- Der Einsatz der Maschine ist nur dann statthaft, wenn die Stromquelle mit einem Fehlerstrom-Schutzschalter geschützt ist.
- Stellen Sie sicher, dass der Hauptschalter der Maschine ausgeschaltet ist, bevor sie an die Spannungsversorgung angeschlossen wird.
- Benutzen Sie die Maschine nur, wenn der EIN-AUS-Schalter in einwandfreien Zustand ist.

## **5.6 Spezielle Sicherheitshinweise für diese Maschine**

- Die Maschine darf nur in geeigneten Räumen (gut belüftet, Umgebungstemperatur +5°C bis 40°C) betrieben werden. Im Raum dürfen sich keine Stäube, keine Säuren, Dämpfe, explosive oder entflammbare Gase befinden.
- Die Maschine darf nur von einer Person bedient werden.
- Legen Sie keine Lappen, Gefäße oder andere Materialien auf die Maschine.

### **Sicherheitshinweise beim Arbeiten mit Druckluftpistolen**

- Verdichter und Leitungen erreichen im Betrieb hohe Temperaturen. Berührungen führen zu Verbrennungen.
- Beim Lösen der Schlauchkupplung ist das Kupplungsstück des Schlauches mit der Hand festzuhalten. So werden Verletzungen durch einen zurückschnellenden Schlauch vermieden.

### **Sicherheitshinweise beim Farbspritzen**

- Keine Lacke oder Lösungsmittel mit einem Flammpunkt von weniger als 55° C verarbeiten.
- Lacke und Lösungsmittel nicht erwärmen.
- Werden gesundheitsschädliche Flüssigkeiten verarbeitet, sind zum Schutz Filtergeräte (Gesichtsmasken) erforderlich. Beachten Sie auch die von den Herstellern solcher Stoffe gemachten Angaben über Schutzmaßnahmen.
- Die auf den Umverpackungen der verarbeiteten Materialien angebrachten Angaben und Kennzeichnungen der Gefahrstoffverordnung sind zu beachten. Gegebenenfalls sind zusätzliche Schutzmaßnahmen zu treffen, insbesondere sind geeignete Kleidung und Masken zu tragen.
- Während des Spritzvorgangs sowie im Arbeitsraum darf nicht geraucht werden. Auch Farbdämpfe sind leicht brennbar.
- Feuerstellen, offenes Licht oder funkenschlagende Maschinen dürfen nicht vorhanden bzw. betrieben werden.



- Speisen und Getränke nicht im Arbeitsraum aufbewahren oder verzehren. Farbdämpfe sind schädlich.
- Der Arbeitsraum muss größer als 30 m<sup>3</sup> sein und es muss ausreichender Luftwechsel beim Spritzen und Trocknen gewährleistet sein. Nicht gegen den Wind spritzen. Grundsätzlich beim Verspritzen von brennbaren bzw. gefährlichen Spritzgütern die Bestimmungen der örtlichen Behörde beachten.
- In Verbindung mit dem PVC-Druckschlauch keine Medien wie Testbenzin, Butylalkohol und Methylenchlorid verarbeiten (verminderte Lebensdauer).

#### **Betrieb von Druckbehältern nach Druckbehälterverordnung**

- Wer einen Druckbehälter betreibt, hat diesen in einem ordnungsgemäßen Zustand zu erhalten, ordnungsgemäß zu betreiben, zu überwachen, notwendige Instandhaltungs- und Instandsetzungsarbeiten unverzüglich vorzunehmen und die den Umständen nach erforderlichen Sicherheitsmaßnahmen zu treffen.
- Ein Druckbehälter darf nicht betrieben werden, wenn er Mängel aufweist, durch die Beschäftigte oder Dritte gefährdet werden.
- Der Druckbehälter ist regelmäßig auf Beschädigungen, wie z. B. Rost zu kontrollieren.

### **5.7 Gefahrenhinweise**

Trotz bestimmungsgemäßer Verwendung können bestimmte Restrisikofaktoren nicht vollständig ausgeräumt werden.

Bedingt durch Aufbau und Konstruktion der Maschine können Gefährdungssituationen auftreten, die in dieser Bedienungsanleitung wie folgt gekennzeichnet sind:

#### **GEFAHR**



Ein auf diese Art gestalteter Sicherheitshinweis weist auf eine unmittelbar gefährliche Situation hin, die zum Tod oder zu schweren Verletzungen führt, wenn sie nicht gemieden wird.

#### **WARNUNG**



Ein solcherart gestalteter Sicherheitshinweis weist auf eine möglicherweise gefährliche Situation hin, die zu schweren Verletzungen oder sogar zum Tod führen kann, wenn sie nicht gemieden wird.

#### **VORSICHT**



Ein auf diese Weise gestalteter Sicherheitshinweis weist auf eine möglicherweise gefährliche Situation hin, die zu geringfügigen oder leichten Verletzungen führen kann, wenn sie nicht gemieden wird.

#### **HINWEIS**



Ein derartig gestalteter Sicherheitshinweis weist auf eine möglicherweise gefährliche Situation hin, die zu Sachschäden führen kann, wenn sie nicht gemieden wird.

Ungeachtet aller Sicherheitsvorschriften sind und bleiben Ihr gesunder Hausverstand und Ihre entsprechende technische Eignung/Ausbildung die wichtigsten Sicherheitsfaktoren bei der fehlerfreien Bedienung der Maschine. **Sicheres Arbeiten hängt von Ihnen ab!**

## **6 TRANSPORT**

Transportieren Sie die Maschine in der Verpackung zum Aufstellort. Zum Manövrieren der Maschine in der Verpackung kann z. B. ein Paletten-Hubwagen oder ein Gabelstapler mit entsprechender Hubkraft verwendet werden. Die Angaben finden Sie im Kapitel Technische



Daten. Für einen ordnungsgemäßen Transport beachten Sie die Anweisungen und Angaben auf der Transportverpackung bezüglich Schwerpunkt, Anschlagstellen, Gewicht, einzusetzende Transportmittel sowie vorgeschriebene Transportlage etc. Beachten Sie, dass sich die gewählten Hebeeinrichtungen (Kran, Stapler, Hubwagen, Lastanschlagmittel etc.) in einwandfreiem Zustand befinden. Achten Sie beim Heben, Tragen und Absetzen der Last auf die richtige Körperhaltung. Zusammengebaut und über kurze Wegstrecken kann die Maschine auch mittels seiner Räder transportiert werden.

## 7 MONTAGE

### 7.1 Vorbereitende Tätigkeiten

#### 7.1.1 Lieferumfang

Überprüfen Sie nach Erhalt der Lieferung, ob alle Teile in Ordnung sind. Melden Sie Beschädigungen oder fehlende Teile umgehend Ihrem Händler oder der Spedition. Sichtbare Transportschäden müssen außerdem gemäß den Bestimmungen der Gewährleistung unverzüglich auf dem Lieferschein vermerkt werden, ansonsten gilt die Ware als ordnungsgemäß übernommen.

#### 7.1.2 Anforderungen an den Aufstellort

Der gewählte Aufstellort muss einen passenden Anschluss an die Spannungsversorgung gewährleisten. Platzieren Sie die Maschine auf einem ebenen, soliden Untergrund.

Der Raumbedarf zuzüglich eines Abstandes von ca. 50 Zentimetern zu Wänden und anderen Objekten resultiert aus den technischen Daten (Abmessungen, Gewicht) ihrer Maschine. Berücksichtigen Sie bei der Bemessung des erforderlichen Raumbedarfs, dass eine ungehinderte Luftzufuhr zur Maschine hin gewährleistet sein muss, sowie die Bedienung, Wartung und Instandsetzung der Maschine jederzeit ohne Einschränkungen möglich sein muss.

Der Aufstellort der Maschine muss den örtlichen Sicherheitsvorschriften entsprechen sowie den ergonomischen Anforderungen an einen Arbeitsplatz mit ausreichenden Lichtverhältnissen erfüllen.

### 7.2 Zusammenbau

Die Maschine kommt vormontiert, es sind die zum Transport abmontierten Bauteile nach folgender Anleitung zu montieren und die elektrische Verbindung herzustellen.

	<b>1. Räder montieren</b> <ul style="list-style-type: none"><li>• Befestigen Sie das Rad mit der Schraube (1) und Unterlegscheibe und Mutter (2) an der Radhalterung des Kompressors.</li><li>• Wiederholen Sie diesen Vorgang mit dem 2. Rad.</li></ul>
	<b>2. Lenkrolle montieren</b> <ul style="list-style-type: none"><li>• Fixieren Sie die schwenkbare Lenkrolle mit 4 Schrauben, Unterlegscheiben und Muttern an der vorgesehenen Halterung (3).</li></ul>

	<p><b>3. Transportgriff montieren</b></p> <ul style="list-style-type: none"> <li>• Entfernen Sie die Schrauben der Bohrungen (4).</li> <li>• Schieben Sie den Transportgriff in die Bohrungen und fixieren Sie diesen mit den Schrauben (4).</li> </ul> <p><b>4. Öl kontrollieren und ggf. nachfüllen</b></p> <ul style="list-style-type: none"> <li>• Stellen Sie die Maschine auf ebenen Untergrund.</li> <li>• Kontrollieren Sie am Ölschauglas (5), ob Öl bis zur mittigen Markierung eingefüllt ist. Falls nicht, bitte Öl nachfüllen.</li> </ul> <p><b>Öl einfüllen</b></p> <ul style="list-style-type: none"> <li>• Entfernen Sie den Transportstopfen der Öleinfüllöffnung (6).</li> <li>• Füllen Sie das Öl in die Öleinfüllöffnung (6) bis zur mittigen Markierung im Ölschauglas (5).</li> </ul> <p><b>5. Montage Öleinfüllschraube</b></p> <ul style="list-style-type: none"> <li>• Schließen Sie die Öffnung (6) mit der Öleinfüllschraube (7).</li> </ul>
---	---

### 7.3 Elektrischer Anschluss

## WARNUNG



#### Gefährliche elektrische Spannung!

Verletzungsgefahr durch gefährliche elektrische Spannung!

- Das Anschließen der Maschine, an die Spannungsversorgung sowie die damit verbundenen Überprüfungen dürfen nur von einer Elektrofachkraft durchgeführt oder unter Anleitung und Aufsicht einer Elektrofachkraft vorgenommen werden!

- Prüfen Sie, ob die Nullverbindung (wenn vorhanden) und die Schutzerdung funktionieren.
- Prüfen Sie, ob die Speisespannung und die Frequenz den Angaben der Maschine entsprechen.

## HINWEIS



#### Abweichung der Speisespannung und der Frequenz!

Eine Abweichung vom Wert der Speisespannung von  $\pm 5\%$  ist zulässig. Im Speisernetz der Maschine muss eine Kurzschlussicherung vorhanden sein!

- Verwenden Sie ein Versorgungskabel, das den elektrischen Anforderungen entspricht (z.B. H07RN, H05RN) und entnehmen Sie den erforderlichen Querschnitt des Versorgungskabels einer Strombelastbarkeitstabelle. Achten Sie dabei auf die Maßnahmen zum Schutz gegen mechanische Beschädigungen.
- Stellen Sie sicher, dass die Spannungsversorgung mit einem Fehlerstrom-Schutzschalter geschützt ist.
- Schließen Sie die Maschine nur an eine ordnungsgemäß geerdete Steckdose an.
- Achten Sie bei der Benützung eines Verlängerungskabels auf die zur Anschlussleistung der Maschine passenden Dimension. Die Anschlussleistung finden Sie in den technischen Daten, die Zusammenhänge von Leitungsquerschnitt und Leitungslängen entnehmen Sie der Fachliteratur oder informieren Sie sich bei einem Fachelektriker.
- Ein beschädigtes Kabel ist umgehend zu erneuern.



## 8 BETRIEB

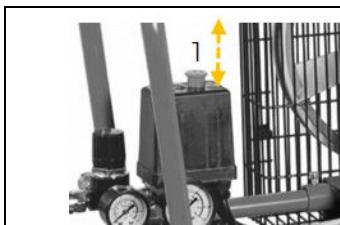
Betreiben Sie die Maschine nur im einwandfreien Zustand. Vor jedem Betrieb ist eine Sichtprüfung der Maschine durchzuführen. Sicherheitseinrichtungen, elektrische Leitungen und Bedienelemente sind genauestens zu kontrollieren.

### 8.1.1 Betriebshinweise

- Vor Inbetriebnahme Ölstand in der Kompressorpumpe kontrollieren.
- Maschine in der Nähe des Verbrauchers aufstellen. Lange Luftleitungen und lange Zuleitungen (Verlängerungskabel) sind zu vermeiden.
- Auf trockene und staubfreie Ansaugluft achten.
- Die Maschine nicht in feuchten oder nassen Räumen betreiben.
- Die Maschine nur auf festem, ebenem Untergrund betreiben
- Sicherheitsventil muss vor dem Start geschlossen sein.
- Beim Lösen der Schlauchkupplung ist das Kupplungsstück des Schlauches mit der Hand festzuhalten. So werden Verletzungen durch einen zurückschnellenden Schlauch vermieden.
- Achten Sie darauf, dass alle Schläuche und Armaturen für den höchst zulässigen Arbeitsdruck des Kompressors geeignet sind.
- Kontrollieren Sie den Druckbehälter vor jedem Betrieb auf Rost und Beschädigungen. Der Kompressor darf nicht mit einem beschädigten oder rostigen Druckbehälter betrieben werden.

## 8.2 Bedienung

### 8.2.1 Maschine ein- und ausschalten



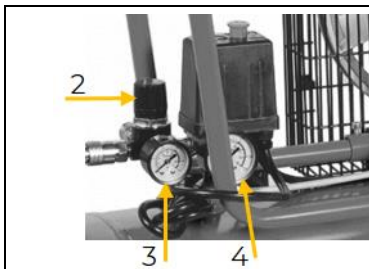
#### Einschalten

- EIN-AUS-Schalter herausziehen.

#### Ausschalten

- EIN-AUS-Schalter hineindrücken.

### 8.2.2 Ausgangsdruck einstellen



#### Ausgangsdruck

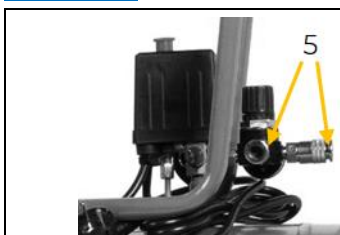
- Stellen Sie mit dem Druckregler (2) den Ausgangsdruck ein.
- Der Ausgangsdruck wird am Manometer (3) angezeigt.

#### Druckbehälterdruck

- Der Druck des Druckbehälters wird am Manometer Druckbehälterdruck (4) angezeigt.

### 8.2.3 Druckluftanschluss herstellen

**HINWEIS:** Druckluftanschluss nur bei drucklosem Kessel durchführen!



- Zum Anschließen eines Verbrauchers den Nippel des Druckluftschlauches in eine Kupplung stecken (5). Die Hülse springt automatisch nach vor.
- Zum Trennen die Hülse zurückziehen und den Schlauch entfernen.





## 9 REINIGUNG, WARTUNG, LAGERUNG, ENTSORGUNG

### WARNUNG



Das Hantieren an der Maschine bei aufrechter Spannungsversorgung kann zu schweren Verletzungen oder zum Tod führen.

- Maschine vor Reinigungs-, Wartungs- oder Instandhaltungsarbeiten immer von der Spannungsversorgung trennen und gegen unbeabsichtigtes Wiedereinschalten sichern.
- Motor abkühlen lassen.
- Kesseldruck ablassen.

### 9.1 Reinigung

Regelmäßige Reinigung garantiert die lange Lebensdauer Ihrer Maschine und ist Voraussetzung für deren sicheren Betrieb.

### HINWEIS



Falsche Reinigungsmittel können den Lack der Maschine angreifen. Verwenden Sie zum Reinigen keine Lösungsmittel, Nitroverdünnung oder andere Reinigungsmittel, die den Lack der Maschine beschädigen können. Beachten Sie die Angaben und Hinweise des Reinigungsmittelherstellers.

- Entfernen Sie nach jedem Einsatz Staub- und Schmutzpartikel von der Maschine insbesondere von den Schutzvorrichtungen, Luftschlitzen, Motorgehäuse und Riemenschutzgitter.
- Maschine mit einem feuchten Tuch und gegebenenfalls etwas handelsüblichem Spülmittel säubern oder mit Druckluft bei niedrigem Druck ausblasen.
- Blanke Maschinenteile gegen Korrosion mit einem säurefreien Schmieröl (z. B. Rostschutzmittel WD40) einschmieren.

### 9.2 Wartung

Die Maschine ist wartungsarm und nur wenige Teile müssen gewartet werden. Störungen oder Defekte, die Ihre Sicherheit beeinträchtigen, müssen umgehend behoben werden!

- Prüfen Sie vor jedem Betrieb den einwandfreien Zustand der Sicherheitseinrichtungen.
- Überprüfen Sie regelmäßig den einwandfreien und lesbaren Zustand der Warn- und Sicherheitsaufkleber der Maschine.
- Verwenden Sie ausschließlich vom Hersteller empfohlene Original-Ersatzteile.

#### 9.2.1 Wartungsplan

Art und Grad des Maschinenverschleißes hängen in hohem Maß von den Betriebsbedingungen ab. Die nachfolgend angeführten Intervalle gelten bei Verwendung der Maschine innerhalb der technischen Grenzen:

Intervall	Komponenten	Maßnahme
vor dem Betrieb	• Schrauben	• ggf. festziehen oder bei Verlust ersetzen
	• Maschinenteile	• auf Beschädigung – besonders auf Rost – prüfen
	• Ölstand	• Kontrolle, ggf. auffüllen.
nach dem Betrieb	• Kondenswasser	• ablassen, siehe nächstes Kapitel
	• Maschine	• reinigen, besonders die Luftschlitze
alle 20-30 Betriebsstunden	• Luftfilter	• Reinigen
	• Riemen	• Riemenspannung kontrollieren, ggf. wechseln
alle 250 Betriebsstunden	• Öl	• Öl wechseln



### 9.2.2 Kondenswasser ablassen

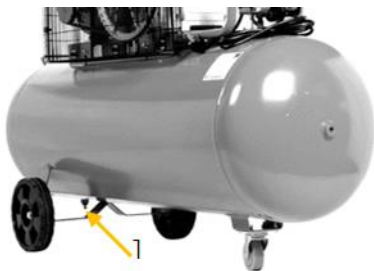
Für dauerhafte Haltbarkeit des Druckbehälters ist nach jedem Betrieb das Kondenswasser durch Öffnen des Entwässerungsventils abzulassen.

Das Kondenswasser aus dem Druckbehälter enthält Ölrückstände. Entsorgen Sie das Kondenswasser umweltgerecht!

#### HINWEIS



**Öle sind giftig und dürfen nicht in die Umwelt gelangen!** Beachten Sie die Herstellerhinweise, und kontaktieren Sie gegebenenfalls Ihre lokale Behörde für Informationen bezüglich ordnungsgemäßer Entsorgung.



**HINWEIS:** Vergewissern Sie sich, dass ein max. Druck von 1 bar für diese Tätigkeit nicht überschritten wird.

- Stellen Sie ein geeignetes Auffanggefäß unter den Druckbehälter.
- Zum Öffnen drehen Sie das Entwässerungsventil im Uhrzeigersinn (1). Lassen Sie das Kondenswasser in das Auffanggefäß rinnen.
- Zum Verschließen drehen Sie das Entwässerungsventil gegen den Uhrzeigersinn (1).

### 9.2.3 Luftfilter reinigen

Ein verstopfter, schmutziger Luftfilter verringert die Leistungsfähigkeit Ihres Motors erheblich!



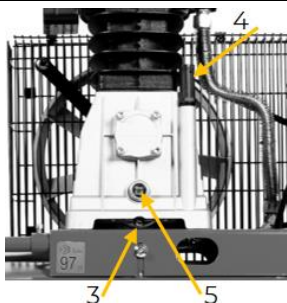
- Lösen Sie die Abdeckung des Luftfilters und nehmen Sie diese ab (2).
- Entnehmen Sie den Luftfilter.
- Reinigen Sie den Luftfilter mit Druckluft bei niedrigem Druck.
- Setzen Sie den Luftfilter wieder ein und montieren Sie die Abdeckung.

### 9.2.4 Öl wechseln

#### HINWEIS



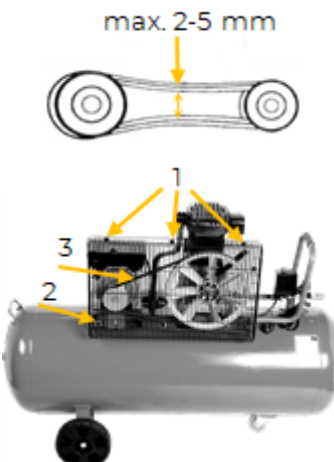
**Öle sind giftig und dürfen nicht in die Umwelt gelangen!** Beachten Sie die Herstellerhinweise, und kontaktieren Sie gegebenenfalls Ihre lokale Behörde für Informationen bezüglich ordnungsgemäßer Entsorgung.



- Lösen Sie die Ölablassschraube (3) und lassen Sie das Öl in ein geeignetes Auffanggefäß rinnen. Schließen Sie die Ölablassschraube wieder.
- Entfernen Sie die Öleinfüllschraube (4).
- Füllen Sie Öl in die Öffnung bis zur mittigen Markierung im Ölschauglas (5).
- Schließen Sie die Öffnung mit der Öleinfüllschraube (4).



### 9.2.5 Riemen kontrollieren / wechseln

	<p><b>Kontrollieren</b></p> <ul style="list-style-type: none"> <li>• Vordere Schutzgitterabdeckung abnehmen.</li> <li>• Riemenspannung durch Drucktest kontrollieren.</li> <li>• Der Riemen darf max. 5 mm nachgeben.</li> <li>• Bei zu wenig Spannung den Riemen spannen.</li> </ul> <p><b>Wechseln</b></p> <ul style="list-style-type: none"> <li>• Lösen Sie die vordere Schutzgitterabdeckung (1).</li> <li>• Lockern Sie den Riemen, indem Sie die Befestigungsschrauben (2) des Motors lockern und diesen verschieben.</li> <li>• Ersetzen Sie den Riemen (3). Achten Sie darauf, dass der neue Riemen exakt in Linie der beiden Riemenscheiben sitzt, ansonsten die Position anhand der Langlöcher an der Motorbefestigung justieren.</li> <li>• Riemen spannen und die Befestigungsschrauben am Motor wieder fixieren (2).</li> <li>• Das vordere Schutzgitter wieder anbringen (1).</li> </ul>
---	---

### 9.3 Lagerung

Wenn die Maschine länger als 30 Tage gelagert wird:

- Maschine ausreichend abkühlen lassen.
- Kesseldruck ablassen.
- Kondenswasser ablassen.
- Reinigen Sie die Maschine und lassen Sie sie trocknen.
- Maschine abdecken.

Lagern Sie die Maschine bei Nichtgebrauch an einem trockenen, frostsicheren und versperrbaren Ort. Trennen Sie die Maschine von der Spannungsversorgung. Stellen Sie sicher, dass Unbefugte und insbesondere Kinder keinen Zugang zur Maschine haben.

## HINWEIS



Bei unsachgemäßer Lagerung können wichtige Bauteile beschädigt und zerstört werden. Lagern Sie verpackte oder bereits ausgepackte Teile nur unter den vorgesehenen Umgebungsbedingungen!

### 9.4 Entsorgung



Beachten Sie die nationalen Abfallbeseitigungs-Vorschriften. Entsorgen Sie die Maschine, Maschinenkomponenten oder Betriebsmittel niemals im Restmüll. Kontaktieren Sie gegebenenfalls Ihre lokalen Behörden für Informationen bezüglich der verfügbaren Entsorgungsmöglichkeiten.

Wenn Sie bei Ihrem Fachhändler eine neue Maschine oder ein gleichwertiges Gerät kaufen, ist dieser in bestimmten Ländern verpflichtet, Ihre alte Maschine fachgerecht zu entsorgen.



## 10 FEHLERBEHEBUNG

### WARNUNG

**Gefahr durch elektrische Spannung!**

Das Manipulieren an der Maschine bei aufrechter Spannungsversorgung kann zu schweren Verletzungen oder zum Tod führen!

Trennen Sie die Maschine von der Spannungsversorgung, bevor Sie mit den Arbeiten zur Beseitigung von Defekten beginnen!

Motor abkühlen lassen. Kesseldruck ablassen.

Viele mögliche Fehlerquellen können bei ordnungsgemäßem Anschluss der Maschine an die Spannungsversorgung bereits im Vorfeld ausgeschlossen werden.

Sollten Sie sich außer Stande sehen, erforderliche Reparaturen ordnungsgemäß durchzuführen und/oder besitzen Sie die notwendigen Kenntnisse nicht dafür, ziehen Sie immer einen Fachmann zum Beheben des Problems hinzu.

Fehler	Mögliche Ursache	Behebung
<b>Druck kann nicht mehr gespeichert werden</b>	<ul style="list-style-type: none"><li>• Ventildichtungen defekt</li></ul>	<ul style="list-style-type: none"><li>• Ventildichtungen ersetzen</li></ul>
<b>Motor überhitzt</b>	<ul style="list-style-type: none"><li>• niedriger Ölstand</li><li>• verschmutzter Luftfilter</li></ul>	<ul style="list-style-type: none"><li>• Öl nachfüllen</li><li>• Luftfilter reinigen oder ersetzen</li></ul>
<b>Maschine läuft, produziert aber keinen Druck</b>	<ul style="list-style-type: none"><li>• verstopfter Luftfilter</li><li>• defekte Dichtungen</li><li>• defekte Ventile am Zylinderkopf</li></ul>	<ul style="list-style-type: none"><li>• Luftfilter reinigen oder ersetzen</li><li>• Dichtungen ersetzen</li><li>• Ventile ersetzen</li></ul>
<b>Motor lässt sich nicht starten</b>	<ul style="list-style-type: none"><li>• keine Spannungsversorgung</li><li>• Motorüberlastungsschutz spricht an</li></ul>	<ul style="list-style-type: none"><li>• Spannungsversorgung prüfen bzw. herstellen.</li><li>• Motor abkühlen lassen und neu starten.</li></ul>
<b>nach Erreichen des Abschaltendrucks entweicht Druckluft über das Entlastungsventil unter dem Druckschalter bis zum Erreichen des Einschaltendrucks</b>	<ul style="list-style-type: none"><li>• Rückschlagventil undicht oder defekt</li><li>• Rückschlagventil beschädigt</li></ul>	<ul style="list-style-type: none"><li>• Rückschlagventileinsatz reinigen oder ersetzen</li><li>• Rückschlagventil ersetzen</li></ul>
<b>Kompressor schaltet häufig ein</b>	<ul style="list-style-type: none"><li>• sehr viel Kondensat im Druckbehälter</li><li>• Kompressor überlastet</li></ul>	<ul style="list-style-type: none"><li>• Kondensat ablassen</li><li>• Kompressor</li></ul>



## 11 PREFACE (EN)

### Dear Customer!

This manual contains information and important notes for safe commissioning and handling of the air compressor ZI-COM90-10, hereinafter referred to as "machine" in this document.



This manual is part of the machine and must not be removed. Save it for later reference and if you let other people use the machine, add this manual to the machine.

### **Please read and note the safety instructions!**

Before first use read this manual carefully. It eases the correct use of the machine and prevents misunderstanding and damages of machine.

Due to constant advancements in product design, construction, illustrations and contents may deviate slightly. If you notice any errors, please inform us.

We reserve the right to make technical changes!

**Check the goods immediately after receipt and note any complaints on the consignment note when taking over the goods from the deliverer!**

**Transport damage must be reported to us separately to us within 24 hours.**

**ZIPPER MASCHINEN GmbH cannot accept any liability for transport damage that has not been reported.**

### Copyright

© 2023

This documentation is protected by copyright. All rights reserved! In particular, the reprint, translation and extraction of photos and illustrations will be prosecuted.

The place of jurisdiction is the regional court Linz or the court responsible for 4170 Haslach is valid.

### Customer service contact

**ZIPPER MASCHINEN GmbH**

Gewerbepark 8, 4707 Schlüsslberg  
AUSTRIA

Tel.: +43 7248 61116-700  
info@zipper-maschinen.at



## 12 SAFETY

This section contains information and important notes on the safe commissioning and handling of the machine.



For your safety, read this manual carefully before commissioning. This will enable you to handle the machine safely and thus prevent misunderstandings as well as personal injury and damage to property. Pay special attention to the symbols and pictograms used on the machine as well as the safety information and danger warnings!

### 12.1 Intended use of the machine

The machine is designed exclusively for the following activities:

*For the generation of compressed air within the technical data. The machine can be used in various work fields such as refilling car tires or with pneumatic tools such as nailers, staplers, air vibrating grinders or similar.*

#### NOTE



ZIPPER MASCHINEN GmbH assumes no responsibility or warranty for any other use or use beyond this and for any resulting damage to property or injury.

#### 12.1.1 Technical restrictions

The machine is designed for the work under the following conditions:

Relative humidity	max. 70 %
Temperature (operation)	+5 °C to +40 °C
Temperature (storage)	-25 °C to +55 °C

#### 12.1.2 Prohibited applications / Dangerous misuse

- Operating the machine without adequate physical and mental fitness.
- Operating the machine without knowledge of the manual.
- Modifying the machine design.
- Operating the machine in a potentially explosive environment.
- Operating the machine outside the technical limits specified in this manual.
- Removing of the safety markings attached to the machine.
- Modifying, circumventing or disabling the safety devices of the machine.
- The machine is not designed for continuous operation or unrestricted, commercial operation and may only be used in dry rooms.
- To aim the compressed air gun at persons is prohibited.

The non-intended use or the disregard of the explanations and instructions described in this manual will result in the expiration of all warranty claims and compensation claims for damages against ZIPPER MASCHINEN GmbH.

### 12.2 User requirements

The machine is designed to be operated by one person. The prerequisites for operating the machine are physical and mental fitness as well as knowledge and understanding of the operating instructions. Persons who, due to their physical, sensory or mental capabilities, inexperience or lack of knowledge, are unable to operate the machine safely must not use the machine without supervision or instruction by a responsible person.

**Please note that locally applicable laws and regulations determine the minimum age of the operator and may restrict the use of this machine!**

**Work on electrical components or equipment may only be carried out by a qualified electrician or under the guidance and supervision of a qualified electrician.**

Put on your personal protective equipment before working on the machine.



### 12.3 Safety devices

The machine is equipped with the following safety device:



### 12.4 General safety instructions

To avoid malfunctions, damage and health impairments when working with the machine, the following points must be observed in addition to the general rules for safe working:

- Check the machine for completeness and function before starting. Only use the machine if the separating and other non-separating protective devices required for machining have are fitted.
- Make sure that the guards are in good working order and properly maintained.
- Select a level, vibration-free surface as the installation area.
- Ensure sufficient space around the machine.
- Ensure sufficient lighting conditions at the workplace to avoid stroboscopic effects.
- Ensure a clean working environment.
- Keep the area around the machine free of obstacles (e.g. dust, chips, cut-off workpiece parts, etc.).
- Only use tools that are in perfect condition and free of cracks and other defects (e.g. deformations).
- Remove tool keys and other setting tools before switching on the machine.
- Check the machine's connections for strength before each use.
- Never leave the running machine unattended. Switch off the machine before leaving the working area and secure it against unintentional or unauthorized restarting.
- The machine may only be operated, maintained or repaired by persons who are familiar and who have been informed about the dangers arising from this work.
- Ensure that unauthorized persons keep a safety distance from the machine and keep children away from the machine.
- Always work with care and the necessary caution and never use excessive force.
- Do not overload the machine.
- Hide long hair under hair protection.
- Wear close fitting protective work clothing and suitable protective equipment (eye protection, face protection, ear protection S1).
- Never wear loose jewellery, loose clothing or accessories (e.g. tie, scarf).
- Do not work on the machine if you are tired, not concentrated or under the influence of medication, alcohol or drugs!
- Do not use the machine in areas where vapours of paints, solvents or flammable liquids represent a potential danger (danger of fire or explosion!).
- Shut down the machine and disconnect it from the power supply, before adjustment, changeover, cleaning, maintenance or repair work, etc. Before starting work on the machine, wait until all tools or machine parts have come to a complete standstill and secure the machine against unintentional restart.

### 12.5 Electrical safety

- Make sure that the machine is grounded.
- Only use suitable extension cables.
- A damaged or tangled cable increases the risk of electric shock. Handle the cable with care. Never use the cable to carry, pull or disconnect the power tool. Keep the cable away from heat, oil, sharp edges or moving parts.
- Proper plugs and outlets reduce the risk of electric shock.



- Water entry into the machine increases the risk of electric shock. Do not expose the machine to rain or moisture.
- The machine may only be used if the power supply is protected by a residual current circuit breaker.
- Before connecting the machine always make sure that the main switch is switched off.
- Use the machine only when the ON-OFF switch is in good working order.

## **12.6 Special safety instructions for this machine**

- The machine may only be operated in suitable rooms (well ventilated, ambient temperature +5°C to 40°C). There must be no dust, acids, vapour, explosive or flammable gases in the room.
- The machine may only be operated by one person.
- Do not place rags, containers or other materials on top of the machine.

### **Safety instructions when working with compressed air guns**

- Compressors and pipes reach high temperatures during operation. Touching them lead to burns.
- When loosening the hose coupling, hold the coupling piece of the hose with your hand. This prevents injuries caused by a rebounding hose.

### **Safety instructions when paint spraying**

- Do not use paints or solvents with a flash point of less than 55° C.
- Do not heat paints and solvents.
- If liquids harmful to health are processed, filter units (face masks) are required for protection. Please also observe the information on protective measures provided by the manufacturers of such sub-stances.
- Observe the information and markings on the outer packaging of the processed materials in accordance with the German Ordinance on Hazardous Substances. If necessary, additional protective measures must be taken, in particular suitable clothing and masks must be worn.
- Smoking is not permitted during the spraying process or in the working area. Paint vapours are also highly flammable.
- Fireplaces, open light or sparking machines must not be present or operated.
- Do not store or consume food and beverages in the work area. Paint fumes are harmful.
- The working space must be larger than 30 m<sup>3</sup> and sufficient air exchange must be ensured during spraying and drying. Do not spray against the wind. Always observe the regulations of the local authorities when spraying flammable or dangerous spray materials.
- In connection with the PVC pressure hose, do not use media such as white spirit, butyl alcohol and methylene chloride (reduced service life).

### **Operation of pressure vessels**

- Anyone who operates a pressure vessel has this to get in proper condition, operate it properly, monitor, make any necessary maintenance and repair work without delay and to meet the circumstances necessary security measures.
- A pressure vessel may not be operated if it has defects or will endanger employees or third persons.
- The pressure vessel must be checked regularly for damage, e.g. rust.

## **12.7 Hazard warnings**

Despite intended use, certain residual risk factors remain. Due to the structure and construction of the machine, hazardous situations may occur which are identified in this manual as follows:

### **DANGER**



A safety instruction designed in this way indicates an imminently hazardous situation which, if not avoided, will result in death or serious injury.

**WARNING**

A safety instruction designed in this way indicates a potentially hazardous situation which, if not avoided, could result in death or serious injury.

**CAUTION**

A safety instruction designed in this way indicates a possibly hazardous situation which, if not avoided, may result in minor or moderate injury.

**NOTE**

A safety notice designed in this way indicates a potentially hazardous situation which, if not avoided, may result in property damage.

Regardless of all safety regulations, your common sense and your appropriate technical aptitude/training are and remain the most important safety factor in the error-free operation of the machine. **Safe working depends on you!**

## 13 TRANSPORT

Transport the machine in its packaging to the place of installation. To manoeuvre the machine in the packaging, a pallet truck or forklift truck with the appropriate lifting force can be used, for example. The specifications can be found in the chapter Technical data. For proper transport, also observe the instructions and information on the transport packaging regarding centre of gravity, lifting points, weight, means of transport to be used as well as the prescribed transport position etc. Ensure that the selected lifting equipment (crane, forklift, pallet truck, load sling, etc.) is in perfect condition. Ensure the correct body posture when lifting, carrying and setting down the load.

Assembled and over short distances, the machine can also be transported by means of its wheels.

## 14 ASSEMBLY

### 14.1 Preparation

#### 14.1.1 Check delivery content

Check the delivery immediately for transport damage and missing parts. Report any damage or missing parts to your dealer or the shipping company immediately. Visible transport damage must also be noted immediately on the delivery note in accordance with the provisions of the warranty, otherwise the goods are deemed to have been properly accepted.

#### 14.1.2 Requirements for the installation site

The selected installation site must ensure a suitable connection to the power supply. Place the machine on a level, solid surface.

The space requirement by the machine including a distance of approx. 50 centimetres to walls and other objects result from the technical data (dimensions, weight) of your machine. When dimensioning the required space, take into account that an unobstructed air supply to the machine must be ensured and that the operation, maintenance and repair of the machine must be possible without restrictions at all times.

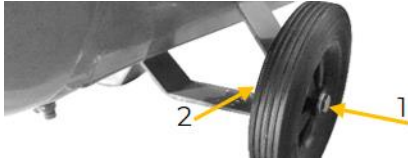

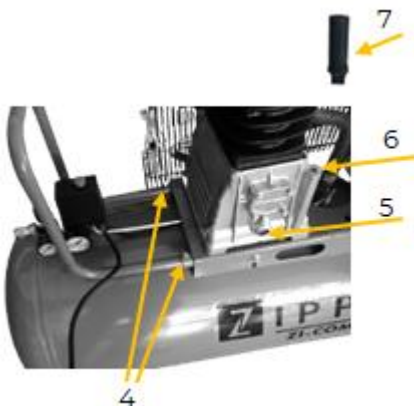
The chosen installation site of the machine must comply with the local safety regulations as well as the ergonomic requirements for a workplace with sufficient lighting conditions.

### 14.2 Assemble

The machine comes pre-assembled, it is necessary to assemble the components dismantled for transport according to the following instructions and to make the electrical connection.





	<b>1. Mount wheels</b> <ul style="list-style-type: none"><li>Secure the wheel to the compressor wheel bracket with the screw (1) and washer and nut (2).</li><li>Repeat this procedure with the 2<sup>nd</sup> wheel.</li></ul>
	<b>2. Mount swivel wheel</b> <ul style="list-style-type: none"><li>Fix the swivelling castor to the bracket provided (3) with 4 screws, washers and nuts.</li></ul>
	<b>3. Mount transport handle</b> <ul style="list-style-type: none"><li>Remove the screws from the bore holes (4).</li><li>Push the transport handle into the holes and fix it with the screws (4).</li></ul> <b>4. Check the oil and top up if necessary</b> <ul style="list-style-type: none"><li>Place the machine on a level surface.</li><li>Use the oil sight glass (5) to check whether oil has been filled up to the center mark. If not, top up the oil.</li></ul> <b>Filling with oil</b> <ul style="list-style-type: none"><li>Remove the transport plug from the oil filler opening (6).</li><li>Fill the oil into the oil filler opening (6) up to the center mark in the oil sight glass (5).</li></ul> <b>5. Fitting the oil filler plug</b> <ul style="list-style-type: none"><li>Close the opening (6) with the oil filler plug (7).</li></ul>

### 14.3 Electrical connection

#### WARNING

**Dangerous electrical voltage!**

Risk of injury due to dangerous electrical voltage!

- The machine may only be connected to the power supply and the associated checks carried out by a qualified electrician or under the instruction and supervision of a qualified electrician!

- Check, whether the neutral connection (if existing) and the protective grounding function properly.
- Check, whether the supply voltage and the frequency correspond to the specifications of the machine.

#### NOTE

**Deviation of the supply voltage and frequency!**

A deviation from the value of the supply voltage of  $\pm 5\%$  is permissible.

A short-circuit fuse must be provided in the power supply system of the machine!

- Use a supply cable that fulfils the electrical requirements (e.g. H07RN, H05RN) and take the required cross-section of the supply cable from a current carrying capacity table. Pay attention to the measures for protection against mechanical damage.
- Make sure that the power supply is protected by a residual current circuit breaker.
- Connect the machine only to a properly grounded outlet.
- When using an extension cable, make sure that the dimension matches the connected load of the machine. The connection power can be found in the technical data, the correlation of





cable cross-section and cable lengths can be found in the technical literature or obtain information from a specialist electrician.

- A damaged cable must be replaced immediately.

## 15 OPERATION


Only operate the machine when it is in a perfect condition. Before each operation, a visual inspection of the machine must be carried out. Safety devices and operating elements must be checked carefully. Check screw connections for damage and tight fit.

### 15.1 Operating instructions

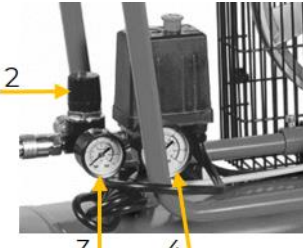
- Check the oil level in the compressor pump before commissioning.
- The machine should be set up near the working consumer. Avoid long air lines and long supply lines (extensions).
- Make sure the intake air is dry and dust-free.
- Do not operate the machine in damp or wet areas.
- The machine must be operated on firm, level ground.
- Safety valve must be closed before the start.
- When loosening the hose coupling, hold the coupling piece of the hose firmly with your hand. This prevents injuries caused by a hose recoiling.
- Make sure that all hoses and fittings are suitable for the highest permissible working pressure of the compressor.
- Check the pressure vessel for rust and damage before each operation. The compressor must not be operated with a damaged or rusty pressure vessel.

### 15.2 Handling

#### 15.2.1 Switch the machine on and off


	<p><b>Switch on</b></p> <ul style="list-style-type: none"><li>• Pull out the ON-OFF switch.</li></ul> <p><b>Switch off</b></p> <ul style="list-style-type: none"><li>• Press in the ON-OFF switch.</li></ul>
---	--

#### 15.2.2 Set output-pressure

	<p><b>Output pressure</b></p> <ul style="list-style-type: none"><li>• Set the outlet pressure with the pressure regulator (2).</li><li>• The outlet pressure is displayed on the pressure gauge (3).</li></ul> <p><b>Pressure vessel pressure</b></p> <ul style="list-style-type: none"><li>• The pressure of the pressure vessel is indicated on the pressure vessel pressure gauge (4).</li></ul>
---	---

#### 15.2.3 Connecting the compressed air supply

**NOTE:** Only connect the compressed air when the boiler is depressurised!

	<ul style="list-style-type: none"><li>• To connect a consumer, insert the nipple of the compressed air hose into a coupling (5). The sleeve will automatically springs forward.</li><li>• To disconnect, pull back the sleeve and remove the hose.</li></ul>
---	--



## 16 CLEANING, MAINTENANCE, STORAGE, DISPOSAL

### WARNING



Handling the machine with connected power supply may result in serious injury or death.

- Always disconnect the machine from the power supply before cleaning, maintenance or repair work and secure it against unintentional reconnection.
- Allow the engine to cool down.
- Release the boiler pressure.

### 16.1 Cleaning

Regular cleaning guarantees the long service life of your machine and is a prerequisite for its safe operation.

### NOTE



Incorrect cleaning products can attack the finish of the machine. Do not use any solvents, nitro thinners or other cleaning products that could damage the machine's finish.

Observe the specifications and instructions of the cleaning agent manufacturer.

- After each use, remove dust and dirt particles from the machine, especially from the guards, air slots and motor housing and belt guard.
- Clean the machine with a damp cloth and, if necessary, some commercial detergent or blow it out with compressed air at low pressure.
- Lubricate bare machine parts with an acid-free lubricating oil (e.g. WD40 rust inhibitor).

### 16.2 Maintenance

The machine is low-maintenance and only a few parts need to be serviced. Malfunctions or defects that could affect your safety must be repaired immediately!

- Before each operation, check the perfect condition of the safety devices.
- Regularly check the perfect and legible condition of the warning and safety labels of the machine.
- Use only original spare parts recommended by the manufacturer.

#### 16.2.1 Maintenance plan

The type and degree of machine wear depends to a large extent on the operating conditions. The following intervals apply when the machine is used within the technical limits:

Interval	Components	Action
before usage	• screws	• tighten if necessary or replace if lost
	• machine parts	• check for damage, especially rust
	• oil level	• Check, refill if necessary.
after usage	• condensation water	• drain, see next chapter
	• machine	• clean, especially the air vents
every 20-30 operating hours	• air filter	• clean
	• belt	• Check belt tension, replace if necessary.
every 250 operating hours	• oil	• change



### 16.2.2 Drain condensation water

To ensure a long service life of the pressure vessel, drain off the condensed water by opening the drain valve each time after using.

The condensation water from the pressure vessel contains oil residues. Dispose of the condensation water in an environmentally friendly manner!

#### NOTE

**Waste oils are toxic and must not be released into the environment!**

Follow the manufacturer's instructions and, if necessary, contact your local authorities for information on proper disposal.



**NOTE:** Make sure that a max. pressure of 1 bar is not exceeded for this activity.

- Place a suitable collecting cup under the pressure vessel.
- To open, turn the drain valve clockwise (1). Let the condensation water run into the collecting cup.
- To close, turn the drain valve anticlockwise (1).

### 16.2.3 Clean air filter

A clogged, dirty air filter significantly reduces the performance of your machine!



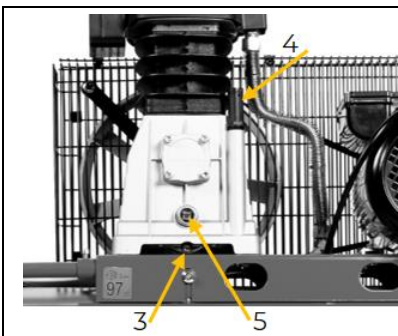
- Loosen the cover of the air filter and remove it (2).
- Remove the air filter.
- Clean the air filter with compressed air at low pressure.
- Replace the air filter and fit the cover.

### 16.2.4 Change oil

#### NOTE

**Waste oils are toxic and must not be released into the environment!**

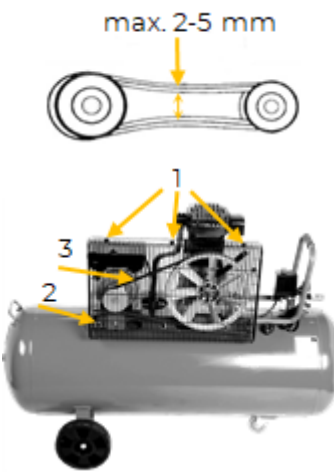
Follow the manufacturer's instructions and, if necessary, contact your local authorities for information on proper disposal.



- Loosen the oil drain plug (3) and let the oil run into a suitable collecting vessel. Close the oil drain plug again.
- Remove the oil filler plug (4).
- Fill oil into the opening up to the central marking in the oil sight glass (5).
- Close the opening with the oil filler plug (4).



### 16.2.5 Check / replace belt

	<p><b>Check</b></p> <ul style="list-style-type: none"><li>• Remove the front protective grille cover.</li><li>• Check the belt tension by means of a pressure test.</li><li>• The belt must not give way by more than 5 mm.</li><li>• If the tension is too low, tighten the belt.</li></ul> <p><b>Replace</b></p> <ul style="list-style-type: none"><li>• Loosen the front protective grille cover (1).</li><li>• Loosen the belt by loosening the fastening screws (2) of the motor and moving it.</li><li>• Replace the belt (3). Ensure that the new belt is positioned exactly in line with the two pulleys, otherwise adjust the position using the slotted holes on the motor mounting.</li><li>• Tension the belt and refasten the fastening screws on the motor (2).</li><li>• Refit the front protective grille (1).</li></ul>
---	--

### 16.3 Storage

If the machine is stored for longer than 30 days:

- Let the machine cool down.
- Release the vessel pressure.
- Drain condensation water.
- Clean the machine and dry.
- Cover the machine.

Store the machine in a dry, frost-proof and lockable place when not in use. Disconnect the machine from the power supply. Make sure that unauthorised persons and especially children do not have access to the machine.

#### NOTE



Improper storage can damage and destroy important components. Only store packed or already unpacked parts under the intended ambient conditions!

### 16.4 Disposal



Observe the national waste disposal regulations. Never dispose of the machine, machine components or operating equipment in the residual waste. If necessary, contact your local authorities for information regarding available disposal options.

If you purchase a new machine or equivalent equipment from your specialist dealer, he is obliged in certain countries to dispose of your old machine properly.



## 17 TROUBLESHOOTING

### WARNING

**Danger due to electrical voltage!**

Handling the machine with connected power supply may result in serious injury or death.

- Disconnect the machine from the power supply before starting work to eliminate defects!
- Allow the engine to cool down.
- Release the boiler pressure.

Many possible sources of error can be eliminated in advance if the machine is properly connected to the power supply.

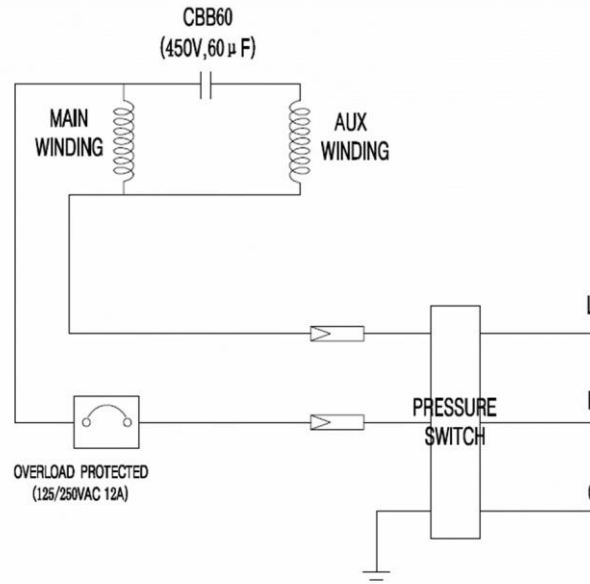
If you are unable to carry out the necessary repairs properly and/or do not have the required training, always consult a specialist to solve the problem.

Trouble	Possible cause	Solution
<b>pressure can no longer be saved</b>	<ul style="list-style-type: none"><li>• valve seals defective</li></ul>	<ul style="list-style-type: none"><li>• Replace valve seals.</li></ul>
<b>motor overheated</b>	<ul style="list-style-type: none"><li>• low oil level</li></ul>	<ul style="list-style-type: none"><li>• Top up oil.</li></ul>
	<ul style="list-style-type: none"><li>• dirty air filter</li></ul>	<ul style="list-style-type: none"><li>• Clean or replace air filter.</li></ul>
<b>machine runs but does not produce pressure</b>	<ul style="list-style-type: none"><li>• clogged air filter</li></ul>	<ul style="list-style-type: none"><li>• Clean or replace air filter.</li></ul>
	<ul style="list-style-type: none"><li>• defective gaskets</li></ul>	<ul style="list-style-type: none"><li>• Replace gaskets.</li></ul>
	<ul style="list-style-type: none"><li>• defective valves on the cylinder head</li></ul>	<ul style="list-style-type: none"><li>• Replace valves.</li></ul>
<b>motor will not start</b>	<ul style="list-style-type: none"><li>• no power supply</li></ul>	<ul style="list-style-type: none"><li>• Check or set power supply.</li></ul>
	<ul style="list-style-type: none"><li>• motor overload protection responds</li></ul>	<ul style="list-style-type: none"><li>• Let the motor cool down and restart.</li></ul>
<b>after reaching the switch-off pressure, compressed air escapes via the relief valve under the pressure switch until the switch-on pressure is reached</b>	<ul style="list-style-type: none"><li>• check valve leaking or defective</li></ul>	<ul style="list-style-type: none"><li>• Clean or replace check valve insert.</li></ul>
	<ul style="list-style-type: none"><li>• check valve damaged</li></ul>	<ul style="list-style-type: none"><li>• Replace check valve.</li></ul>
<b>machine switches on frequently</b>	<ul style="list-style-type: none"><li>• a lot of condensate in the pressure vessel</li></ul>	<ul style="list-style-type: none"><li>• Drain condensate.</li></ul>
	<ul style="list-style-type: none"><li>• machine overloaded</li></ul>	<ul style="list-style-type: none"><li>• Allow the machine to cool down.</li></ul>



## 18 ELEKTRISCHER SCHALTPLAN / WIRING DIAGRAM

### SPOJNA SHEMA / SCHEMA ELECTRIQUE



## 19 ERSATZTEILE / SPARE PARTS REZERVNI DIJELOVI / PIECES DE RECHANGE

### 19.1 Ersatzteilbestellung / Spare parts order

#### Naručivanje rezervnih dijelova / Commande de pièces détachées

**(DE)** Mit ZIPPER-Ersatzteilen verwenden Sie Ersatzteile, die ideal aufeinander abgestimmt sind. Die optimale Passgenauigkeit der Teile verkürzen die Einbauzeiten und erhöhen die Lebensdauer.

#### HINWEIS



Der Einbau von anderen als Originalersatzteilen führt zum Verlust der Garantie!  
Daher gilt: Beim Tausch von Komponenten/Teile nur vom Hersteller empfohlene Ersatzteile verwenden.

Bestellen Sie die Ersatzteile direkt auf unserer Homepage – Kategorie ERSATZTEILE, oder kontaktieren Sie unseren Kundendienst

- über unsere Homepage – Kategorie SERVICE/NEWS – ERSATZTEILANFORDERUNG,
- per Mail an [eg01@zipper-maschinen.at](mailto:eg01@zipper-maschinen.at).

Geben Sie stets Maschinentype, Ersatzteilnummer sowie Bezeichnung an. Um Missverständnissen vorzubeugen, empfehlen wir, mit der Ersatzteilbestellung eine Kopie der Ersatzteilzeichnung beizulegen, auf der die benötigten Ersatzteile eindeutig markiert sind, falls Sie nicht über den Online-Ersatzteilkatalog anfragen.

**(EN)** With original ZIPPER spare parts you use parts that are attuned to each other shorten the installation time and elongate your products lifespan.

#### NOTE



The installation of parts other than original spare parts leads to the loss of the guarantee!  
Therefore: When replacing components/parts, only use spare parts recommended by the manufacturer.

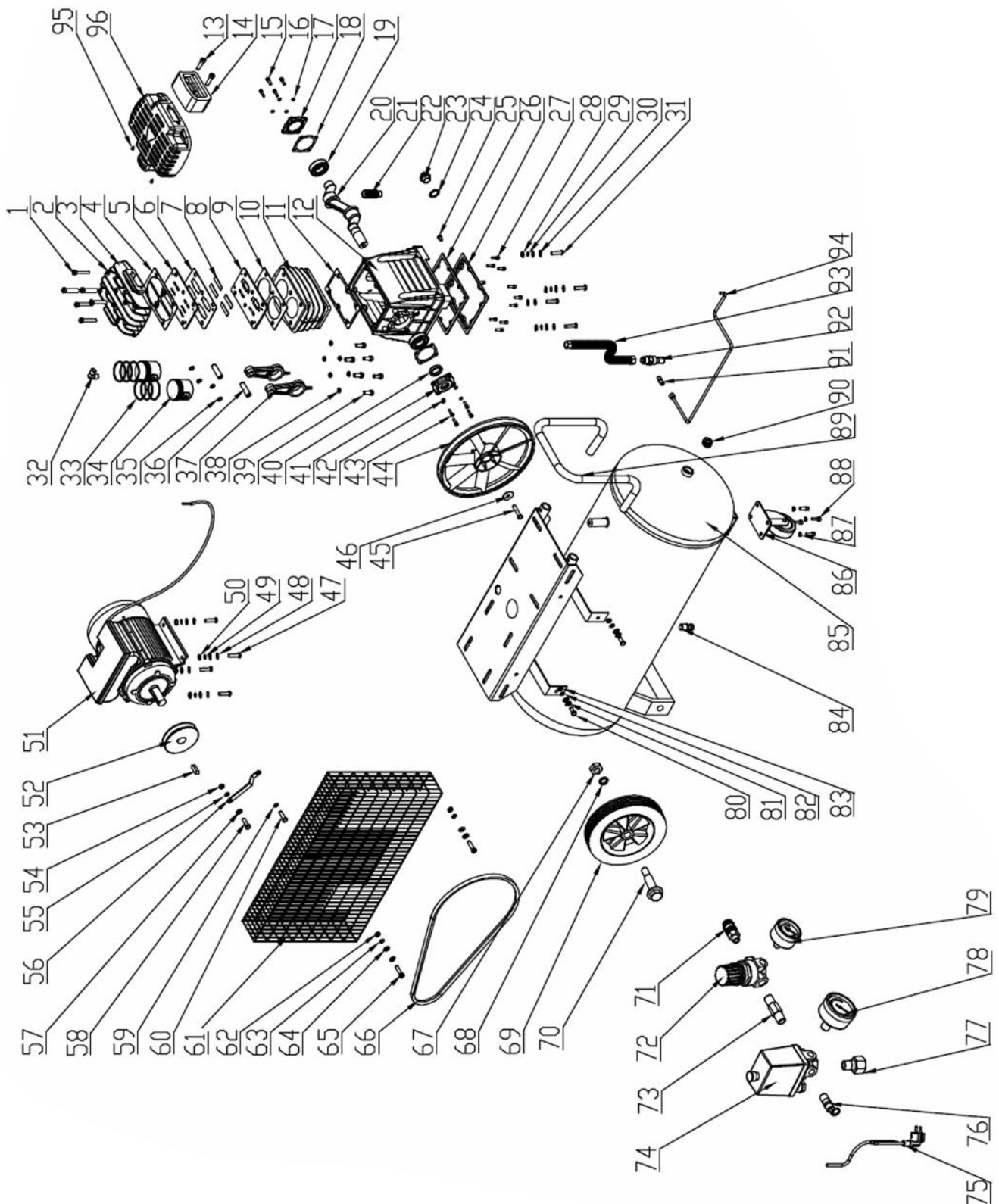
Order the spare parts directly on our homepage – category SPARE PARTS or contact our customer service

- via our Homepage – category SERVICE/NEWS - SPARE PARTS REQUEST,
- by e-mail to [eg01@zipper-maschinen.at](mailto:eg01@zipper-maschinen.at).

Always state the machine type, spare part number and designation. To prevent misunderstandings, we recommend that you add a copy of the spare parts drawing with the spare parts order, on which the required spare parts are clearly marked, especially when not using the online-spare-part catalogue.



## 19.2 Explosionszeichnung / Exploded view





### 19.3 Ersatzteilliste / Spare part list

No.	Description	Qty.	No.	Description	Qty.	No.	Description	Qty.
1	Bolt	6	33	Piston ring	2	65	Bolt	2
2	Spring washer	6	34	Piston	2	66	Belt	1
3	Cylinder head	1	35	Snap ring	4	67	Nut	2
4	Gasket	1	36	Wrist pin	2	68	Spring washer	2
5	Valve seat	1	37	Connecting rod	2	69	Wheel	2
6	Aluminium gasket	1	38	Spring washer	6	70	Pin	2
7	Valve plate	4	39	Bolt	6	71	Air cock	1
8	Valve seat	1	40	Shaft seal	1	72	Regulator	1
9	Gasket	1	41	Crankcase cover	1	73	Connect	1
10	Cylinder	1	42	Spring washer	4	74	Pressure switch	1
11	Gasket	1	43	Bolt	4	75	Wire	1
12	Crank case	1	44	Pulley	1	76	Safety valve	1
13	Bolt	2	45	Bolt	1	77	Connect	1
14	Air cleaner	1	46	Flat washer	1	78	Pressure gauge	1
15	Bolt	4	47	Bolt	4	79	Pressure gauge	1
16	Spring washer	4	48	Flat washer	8	80	Bolt	4
17	Crank case cover	1	49	Spring washer	4	81	Flat washer	8
18	Gasket	2	50	Nut	4	82	Spring washer	4
19	Bearing	2	51	Motor	1	83	Nut	4
20	Crank shaft	1	52	Pulley	1	84	Drain cock	1
21	Oil full	1	53	Key	1	85	Tank	1
22	Oil sight glass	1	54	Nut	1	86	Wheel	1
23	Shaft seal	1	55	Spring washer	1	87	Spring washer	4
24	Bolt	1	56	Connecting plate	1	88	Bolt	4
25	Gasket	1	57	Flat washer	1	89	Handle	1
26	Crankcase cover	1	58	Bolt	1	90	Plug	2
27	Bolt	12	59	Spring washer	1	91	Connect	1
28	Nut	4	60	Bolt	1	92	Check valve	1
29	Spring washer	4	61	Fender	1	93	Exhaust pipe	1
30	Flat washer	8	62	Nut	2	94	Unloading Assembly	1
31	Bolt	4	63	Spring washer	2	95	Screw	
32	Connect	1	64	Flat washer	4	96	Cylinder head cover	

## 20 ZUBEHÖR / ACCESSORIES


**(DE)** Optionales Zubehör finden Sie online auf der Produktseite, Kategorie EMPFOHLENES ZUBEHÖR ZUM PRODUKT.

**(EN)** Optional accessories can be found online on the product page, category RECOMMENDED PRODUCT ACCESSORIES.





## 21 EU-KONFORMITÄTSERKLÄRUNG / CE-CERTIFICATE OF CONFORMITY

	<b>Inverkehrbringer / Distributor</b> Z.I.P.E.R® Maschinen GmbH AT-4707 Schlüsslberg, Gewerbepark 8 Tel.: +43 7248 61116-700 <a href="http://www.zipper-maschinen.at">www.zipper-maschinen.at</a> <a href="mailto:info@zipper-maschinen.at">info@zipper-maschinen.at</a>
<b>Bezeichnung / name</b>	
<b>KOMPRESSOR / AIR COMPRESSOR</b>	
<b>Typ / model / Tip / Type</b>	
<b>ZI-COM90-10</b>	
<b>EU-Richtlinien / EC-directives / Direktive EZ-a / Directives CE</b>	
<ul style="list-style-type: none"><li>• 2006/42/EC</li><li>• 2014/30/EC</li><li>• 2014/29/EC</li><li>• 2000/14/EC, amended by 2005/88/EC - ANNEX VI: notified body: 0359 (Intertek testing &amp; Certification Ltd, measured <math>L_{WA} = 92,1 \text{ dB(A)}</math>, guaranteed <math>L_{WA} = 97 \text{ dB(A)}</math>)</li><li>• 2011/65/EC</li></ul>	
<b>Angewandte Normen / applicable Standards / Primijenjene norme / Normes applicables</b>	
EN / BS EN 1012-1:2010, IEC 60204-1:2016, EN / BS EN 60204-1:2018; EN 55014-1:2017+A11:2020, EN 55014-2:2015, EN IEC 61000-3-2:2019, EN 61000-3-3:2013+A1:2019, EN IEC 61000-3-11:2019; EN 286-1998+A1:2002	

**(DE)** Hiermit erklären wir, dass die oben genannten Maschinen aufgrund ihrer Bauart in der von uns in Verkehr gebrachten Version den grundlegenden Sicherheits- und Gesundheitsanforderungen der angeführten EU-Richtlinien entsprechen. Diese Erklärung verliert ihre Gültigkeit, wenn Veränderungen an der Maschine vorgenommen werden, die nicht mit uns abgestimmt wurden.

**(EN)** Hereby we declare that the above mentioned machines meet the essential safety and health requirements of the above stated EC directives. Any manipulation or change of the machine not being explicitly authorized by us in advance renders this document null and void.

Technische Dokumentation  
ZIPPER MASCHINEN GmbH  
4170 Haslach, Marktplatz 4

Schlüsslberg, 30.11.2023  
Ort / Datum place/date



**ZIPPER MASCHINEN GmbH**  
Gewerbepark 8 | 4707 Schlüsslberg  
AUSTRIA  
Tel.: +43 7248 61116-700  
Fax: +43 7248 61116-720  
[info@zipper-maschinen.at](mailto:info@zipper-maschinen.at)  
[www.zipper-maschinen.at](http://www.zipper-maschinen.at)

Gerhard Rad  
Geschäftsführer / Director



## **22 GARANTIEERKLÄRUNG (DE)**

### **1.) Gewährleistung**

ZIPPER Maschinen unterliegt der gesetzlichen Gewährleistung die in der aktuellen Fassung Gültigkeit hat. (Für elektrische und mechanische Bauteile entspricht dies 2 Jahren (ausgenommen Verschleißteile und Akkus/Batterien), beginnend ab dem Erwerb des Endverbrauchers/ Käufers. Für Akkus und Batterien gilt die gesetzliche Gewährleistung von 6 Monaten beginnend ab dem Erwerb des Endverbrauchers/ Käufers. Treten innerhalb dieser Frist Mängel auf, welche nicht auf im Punkt 3 angeführten Ausschlussdetails beruhen, so wird die Fa. Zipper nach eigenem Ermessen das Gerät reparieren oder ersetzen.

### **2.) Meldung**

Damit die Berechtigung des Gewährleistungsanspruches überprüft werden kann, muss der Käufer seinen Händler kontaktieren; dieser meldet schriftlich den aufgetretenen Mangel am Gerät der Fa. Zipper. Bei berechtigtem Gewährleistungsanspruch wird das Gerät beim Händler von Zipper abgeholt. Retoursendungen ohne vorheriger Abstimmung mit der Fa. Zipper werden nicht akzeptiert und angenommen.

### **3.) Bestimmungen**

- a) Gewährleistungsansprüche werden nur akzeptiert, wenn zusammen mit dem Gerät eine Kopie der Originalrechnung oder des Kassenbeleges vom Zipper Handelspartner beigelegt ist. Es erlischt der Anspruch auf Gewährleistung, wenn das Gerät nicht komplett mit allen Zubehörteilen zur Abholung gemeldet wird.
- b) Die Gewährleistung schließt eine kostenlose Überprüfung, Wartung, Inspektion oder Servicearbeiten am Geräte aus. Defekte aufgrund einer unsachgemäßen Benutzung durch den Endanwender oder dessen Händler werden ebenfalls nicht als Gewährleistungsanspruch akzeptiert. Z.B.: Verwendung von falschem Treibstoffen, Frostschäden in Wasserbehältern, Treibstoff über Winter im Benzintank des Gerätes.
- c) Ausgeschlossen sind Defekte an Verschleißteilen wie : Kohlebürsten, Fangsäcke, Messer, Walzen, Schneideplatten, Schneideeinrichtungen, Führungen, Kupplungen, Dichtungen, Laufräder, Sageblätter, Spaltkreuze, Spaltkeile, Spaltkeilverlängerungen, Hydrauliköle, Öl,- Luft-u. Benzinfilter, Ketten, Zündkerzen, Gleitbacken usw.
- d) Ausgeschlossen sind Schäden an den Geräten verursacht durch: Unsachgemäße Verwendung, Fehlgebrauch des Gerätes; nicht seinem normalen Verwendungszweckes entsprechend; Nichtbeachtung der Bedienungs-u. Wartungsanleitung; Höhere Gewalt; Reparaturen oder technische Änderungen durch nicht autorisierte Werkstätten oder Kunden selbst. Durch Verwendung von nicht originalen Zipper Ersatz- oder Zubehörteilen.
- e) Entstandene Kosten ( Frachtkosten ) und Aufwendungen bei nichtberechtigten Gewährleistungsansprüchen werden nach Überprüfung unseres Fachpersonals dem Kunden oder Händler in Rechnung gestellt.
- f) Geräte außerhalb der Gewährleistungsfrist: Reparatur erfolgt nur nach Vorkasse oder Händlerrechnung gemäß des Kostenvoranschlages (inkl. Frachtkosten) der Fa. Zipper.
- g) Gewährleistungsansprüche werden nur für den Kunden eines Zipper Händlers, der das Gerät direkt bei der Fa. Zipper erworben hat, gewährt. Diese Ansprüche sind nicht übertragbar bei mehrfacher Veräußerung des Gerätes.

### **4.) Schadensersatzansprüche und sonstige Haftungen:**

Die Fa. Zipper haftet in allen Fällen nur beschränkt auf den Warenwert des Gerätes. Schadensersatzansprüche aufgrund schlechter Leistung, Mängel, sowie Folgeschäden oder Verdienstausfälle wegen eines Defektes während der Gewährleistungsfrist werden nicht anerkannt. Die Fa. Zipper besteht auf das gesetzliche Nachbesserungsrecht eines Gerätes.

### **SERVICE**

Nach Ablauf der Garantiezeit können Instandsetzungs- und Reparaturarbeiten von entsprechend geeigneten Fachfirmen durchgeführt werden. Es steht Ihnen auch die ZIPPER MASCHINEN GmbH weiterhin gerne mit Service und Reparatur zur Seite. Stellen Sie in diesem Fall eine unverbindliche Kostenanfrage

- per Mail an [service@zipper-maschinen.at](mailto:service@zipper-maschinen.at),
- oder nutzen Sie das Online Reklamations- bzw. Ersatzteilbestellformular, zur Verfügung gestellt auf unserer Homepage – Kategorie SERVICE/NEWS.



## 23 GUARANTEE TERMS (EN)

### 1.) Warranty:

ZIPPER machines are subject to the legal warranty, which is valid in the current version. (For electrical and mechanical components, this is equivalent to 2 years (excluding wearing parts and batteries), starting from the date of purchase by the end user/buyer. For rechargeable batteries and batteries, the legal warranty of 6 months applies, starting from the date of purchase by the end user/buyer). In case of defects during this period, which are not excluded by paragraph 3, ZIPPER will repair or replace the machine at its own discretion.

### 2.) Report:

In order to check the legitimacy of warranty claims, the final consumer must contact his dealer. The dealer has to report in written form the occurred defect to ZIPPER. If the warranty claim is legitimate, ZIPPER will pick up the defective machine from the dealer. Returned shippings by dealers which have not been coordinated with ZIPPER, will not be accepted and refused.

### 3.) Regulations:

a) Warranty claims will only be accepted, when a copy of the original invoice or cash voucher from the trading partner of ZIPPER is enclosed to the machine. The warranty claim expires if the accessories belonging to the machine are missing.

b) The warranty does not include free checking, maintenance, inspection or service works on the machine. Defects due to incorrect usage of the final consumer or his dealer will not be accepted as warranty claims either. Some examples: usage of wrong fuel, frost damages in water tanks, leaving fuel in the tank during the winter, etc.

c) Defects on wear parts are excluded, e.g. carbon brushes, collection bags, knives, cylinders, cutting blades, clutches, sealings, wheels, saw blades, splitting crosses, riving knives, riving knife extensions, hydraulic oils, oil/air/fuel filters, chains, spark plugs, sliding blocks, etc.

d) Also excluded are damages on the machine caused by incorrect or inappropriate usage, if it was used for a purpose which the machine is not supposed to, ignoring the user manual, force majeure, repairs or technical manipulations by not authorized workshops or by the customer himself, usage of non-original ZIPPER spare parts or accessories.

e) After inspection by our qualified personnel, resulted costs (like freight charges) and expenses for not legitimated warranty claims will be charged to the final customer or dealer.

f) In case of defective machines outside the warranty period, we will only repair after advance payment or dealer's invoice according to the cost estimate (incl. freight costs) of ZIPPER.

g) Warranty claims can only be granted for customers of an authorized ZIPPER dealer who directly purchased the machine from ZIPPER. These claims are not transferable in case of multiple sales of the machine.

### 4.) Claims for compensation and other liabilities:

The liability of company ZIPPER is limited to the value of goods in all cases. Claims for compensation because of poor performance, lacks, damages or loss of earnings due to defects during the warranty period will not be accepted. ZIPPER insists on its right to subsequent improvement of the machine.

### SERVICE

After Guarantee and warranty expiration specialist repair shops can perform maintenance and repair jobs. But we are still at your service as well with spare parts and/or product service. Place your spare part/repair service cost inquiry by

- Mail to [service@zipper-maschinen.at](mailto:service@zipper-maschinen.at).
- Or use the online complaint order formula provided on our homepage – category service/news.



## 24 PRODUKTBEOBACHTUNG | PRODUCT MONITORING

**(DE)** Wir beobachten unsere Produkte auch nach der Auslieferung.

Um einen ständigen Verbesserungsprozess gewährleisten zu können, sind wir von Ihnen und Ihren Eindrücken beim Umgang mit unseren Produkten abhängig:

- Probleme, die beim Gebrauch des Produktes auftreten
- Fehlfunktionen, die in bestimmten Betriebssituationen auftreten
- Erfahrungen, die für andere Benutzer wichtig sein können

Wir bitten Sie, derartige Beobachtungen zu notieren und an diese per E-Mail oder Post an uns zu senden:

**(EN)** We monitor the quality of our delivered products in the frame of a Quality Management policy.

Your opinion is essential for further product development and product choice. Please let us know about your:

- Impressions and suggestions for improvement.
- Experiences that may be useful for other users and for product design
- Experiences with malfunctions that occur in specific operation modes

We would like to ask you to note down your experiences and observations and send them to us via e-mail or by post:

### Meine Beobachtungen / My experiences:

<b>Name / name:</b> <b>Produkt / product:</b> <b>Kaufdatum / purchase date:</b> <b>Erworben von / purchased from:</b> <b>E-Mail / e-mail:</b> Vielen Dank für Ihre Mitarbeit! / Thank you for your kind cooperation!
<b>KONTAKTADRESSE / CONTACT:</b> <b>Z.I.P.E.R MASCHINEN GmbH</b> 4707 Schlüsslberg • Gewerbepark 8 AUSTRIA Tel: +43 7248 61116 – 700 <a href="mailto:info@zipper-maschinen.at">info@zipper-maschinen.at</a> <a href="http://www.zipper-maschinen.at">www.zipper-maschinen.at</a>