

ROWI

[DKP 2200/50/3 V] Kompressor 2200 Watt

DE Originalbetriebsanleitung



Artikel-Nummer: 1 02 03 0046



Sehr geehrte Kundin, sehr geehrter Kunde,

wir freuen uns, dass Sie sich für ein Qualitätsprodukt aus dem Hause ROWI entschieden haben und danken Ihnen für das uns und unseren Produkten entgegengebrachte Vertrauen. Auf den folgenden Seiten erhalten Sie wichtige Hinweise, die Ihnen eine optimale und sichere Nutzung Ihres Kompressors erlauben. Lesen Sie deshalb diese Bedienungsanleitung genau durch, bevor Sie den Kompressor 2200/50/3 V zum ersten Mal in Betrieb nehmen. Für späteres Nachschlagen halten Sie die Bedienungsanleitung bei jedem Einsatz griffbereit. Bewahren Sie sämtliche mitgelieferten Dokumente sorgfältig auf.

Viel Freude mit Ihrem neuen Kompressor 2200/50/3 V wünscht Ihnen

Ihre ROWI GmbH

Symbolerklärung



Achtung Gefahr!

Die mit diesem Symbol gekennzeichneten Sicherheitsvorschriften sind unbedingt zu beachten. Die Missachtung kann schwerwiegende und weit reichende gesundheitliche Schäden sowie immense Sachschäden verursachen.



Wichtiger Hinweis!

Dieses Symbol kennzeichnet wichtige Hinweise, die für einen einwandfreien Betrieb dieses Gerätes unbedingt zu beachten sind. Nur so können etwaige Funktionsstörungen vermieden werden.



Wichtige Information!

Hier finden Sie erklärende Informationen und Tipps, die Sie bei der optimalen Nutzung dieses Gerätes unterstützen.



Gehörschutz tragen!



Warnung vor heißen Teilen!



Warnung vor automatischem Anlauf!



Warnung vor elektrischer Spannung!



Bedienungsanleitung lesen!



Straßenfahrbaren Kompressor nicht mit offenen Türen oder offenem Gehäuse betreiben!



Den Druckschalter nicht betätigen, bevor der Luftschlauch angeschlossen ist.

Diese Bedienungsanleitung wurde mit größtmöglicher Sorgfalt zusammengestellt. Dennoch behalten wir uns vor, diese Anleitung jederzeit zu optimieren und technisch anzupassen. Abbildungen können vom Original abweichen.

Inhaltsverzeichnis

1. Produktbeschreibung	5
1.1 Allgemeines	5
1.2 Typenschild und Kurzanweisung	5
1.3 Anwendungsbereich und bestimmungsgemäße Verwendung	5
1.4 Produktsicherheit	6
1.5 Technische Daten	6
1.6 Untersagter Anwendungsbereich	7
1.7 Sicherheitsinformationen	7
1.7.1 Allgemeine Sicherheitshinweise	7
1.7.2 Spezifische Sicherheitshinweise	9
1.7.3 Betrieb eines Druckbehälters nach der Druckbehälterverordnung	9
2. Vorbereitung des Produktes für den Betrieb	10
2.1 Auspacken des Lieferumfangs	10
2.2 Aufbewahren der Originalverpackung	10
2.3 Vorbereitung des Produktes für den Betrieb	10
2.3.1 Aufstellen des Gerätes	10
2.3.2 Montage	11
2.3.3 Öl auffüllen	11
2.3.4 Luftfilter installieren	12
3. Betriebsanleitung	12
3.1 Geräteübersicht	12
3.2 Inbetriebnahme	13
3.3 Bedienung	14
3.4 Abschalten des Gerätes	15
3.5 Lagerung	16
3.6 Wiederverpacken für private Transportzwecke	16
4. Reinigung/Instandhaltung durch Benutzer	16
4.1 Sicherheitsmaßnahmen	16
4.2 Reinigung	16
4.3 Instandhaltung	17
4.3.1 Luftfilter reinigen/ ersetzen	17
4.3.2 Kondenswasser ablassen	17
4.3.3 Ölstandskontrolle und Ölwechsel	18
4.3.4 Druckentlastungsventil warten	18
4.4 Fehlersuche und Reparatur	19
5. Reinigung/Instandhaltung durch qualifizierte Personen	20
5.1 Sicherheitsmaßnahmen	20
5.2 Reinigung	20
5.3 Instandhaltung	22
5.4 Fehlersuche und Reparatur	23
6. Gewährleistung	20
6.1 Umfang	20
6.2 Abwicklung	20
6.3 Die Online-Registrierung	22
7. Ersatz- und Ausstattungsteile	23
8. Entsorgung	24
9. Konformitätserklärung	25

1. Produktbeschreibung

1.1 Allgemeines

Druckluft ist eine vielseitig einsetzbare Energieform. Zur Erzeugung von Druckluft stehen Ihnen je nach Anspruch und Anwendungsgebiet unterschiedliche Arten von Kompressoren zur Auswahl. Mit dem Kompressor 2200/50/3 V haben Sie sich für einen fahrbaren, ölgeschmierten Kolbenkompressor von ROWI entschieden. Das 2-ZylinderAggregat sorgt für eine hohe Luftabgabemenge. Als Druckluftquelle ist der Kompressor dazu geeignet unterschiedliche Druckluftwerkzeuge zu betreiben. Eine hohe Lebensdauer und zuverlässige Technik zeichnen dieses Gerät aus.

1.2 Typenschild und Kurzanweisung

Das Typenschild des Kompressors mit allen relevanten technischen Daten sowie eine Kurzanleitung mit den wichtigsten Hinweisen und Arbeitsschritten sind direkt auf dem Kessel angebracht.

1.3 Anwendungsbereich und bestimmungsgemäße Verwendung

Der Kompressor 2200/50/3 V ist nach dem Stand der Technik und den anerkannten sicherheitstechnischen Regeln gebaut. Dennoch können bei unsachgemäßer oder nicht bestimmungsgemäßer Verwendung Gefahren für Leib und Leben des Benutzers oder Dritter bzw. Schäden am Gerät selbst und/oder an anderen Sachwerten entstehen.

Der Kompressor 2200/50/3 V ist ein ölgeschmierter Luftkompressor. Geeignet für fast alle Druckluftanwendungen überzeugt dieses Gerät auch den anspruchsvollen Heimwerker. Das 2-Zylinder V-Aggregat mit einstufiger Verdichtung sorgt für einen hohen Wirkungsgrad.

Über die beiden Ansaugfilter wird die Umgebungsluft angesaugt und gereinigt. In den beiden Zylindern findet dann eine einstufige Verdichtung der angesaugten Luft statt. Die verdichtete Luft strömt in den Druckbehälter und steht nun für die Versorgung Ihres Druckluft-Werkzeuges zur Verfügung.

Dieser Kompressor ist ausschließlich zur Verdichtung von Luft bestimmt. Saugen Sie keine brennbaren Gase und/oder Farb- und Staubnebel an.

Eine andere oder darüber hinausgehende Benutzung gilt als nicht bestimmungsgemäß. Das Risiko trägt der Anwender. Zur bestimmungsgemäßen Verwendung zählt auch das Beachten der Bedienungs- und Installationshinweise sowie die Einhaltung der Wartungsbedingungen.

1.4 Produktsicherheit

Ausgestattet mit Anlaufentlastung, Thermoüberlastschutz und Druckschalter bietet dieses Gerät ein Höchstmaß an Sicherheit und Zuverlässigkeit.

Die Anlaufentlastung sorgt für einen lastfreien Startvorgang des Kompressors. Der Thermoüberlastschalter löst im Falle einer Störung aus und unterbricht sofort die Stromzufuhr. Der Druckschalter sorgt für automatisches Ein- und Ausschalten. Bei Erreichen des Maximaldruckes von 10 bar schaltet sich der Kompressor aus. Sobald der Kesseldruck auf den Einschaltdruck (ca. 7–8 bar) gefallen ist, schaltet sich der Kompressor automatisch wieder ein.

1.5 Technische Daten

Motorleistung	2200 W
Zylinder/Stufen	2/1
Netzanschluss	230 V~50 Hz
Ansaugleistung	ca. 395 l/min
Eff. Luftabgabemenge	260 l/min
Nenndruck	9 bar
Kesselinhalt	50 l
Servicefaktor	S3/50%
Schutzart	IP20
Isolationsklasse	B
Absicherung	16 A
Schalleistungspegel (LwA)	97 dB(A)
Maße (L x B x H)	75,0 x 38,5 x 68,0 cm
Gewicht	37,7 kg

Tab. 1: Technische Daten



1.6 Untersagte Anwendungsbereiche

Dieser Kompressor gehört der Schutzart IP20 an. Geräte dieser Kategorie verfügen über einen sogenannten Fingerschutz und sind somit gegen das Eindringen von mittelgroßen Fremdkörpern (ab \varnothing 12,5 mm) geschützt. Es besteht aber keinerlei Schutz gegen Wasser, d. h. das Gerät darf nicht in feuchten oder nassen Räumen oder bei Regen verwendet werden. Achten Sie darauf, dass das Gerät weder während des Betriebes noch bei der Lagerung mit Wasser bzw. Feuchtigkeit aber auch Farb- und/oder Staubnebel in Kontakt kommt.



Dieser Kompressor ist für den Betrieb mit einem, auf dem Typenschild angegebenen, Servicefaktor von S3/50% vorgesehen, diese Kennzeichnung weist auf 5 Minuten Arbeitszeit und 5 Minuten Stillstandszeit hin, um eine übermäßige Erhitzung des Elektromotors zu vermeiden. Sollte diese dennoch auftreten, würde automatisch die im Motor vorhandene Thermosicherung eintreten und bei überhöhter Temperatur infolge von übermäßiger Stromabsorption automatisch die Spannung unterbrechen.

1.7 Sicherheitsinformationen



Eine unsachgemäße Benutzung des Kompressors kann schwerwiegende und weit reichende gesundheitliche Schäden sowie immense Sachschäden verursachen. Lesen Sie deshalb die folgenden Hinweise sorgfältig durch, bevor Sie das Gerät in Betrieb nehmen. Nur so kann ein sicherer und einwandfreier Betrieb des Kompressors gewährleistet werden.

1.7.1 Allgemeine Sicherheitshinweise

Allgemeine Sicherheits- und Unfallverhütungsvorschriften beachten. Zusätzlich zu den Hinweisen in dieser Bedienungsanleitung müssen die allgemeinen Sicherheits- und Unfallverhütungsvorschriften des Gesetzgebers berücksichtigt werden.



Bedienungsanleitung an Dritte weiterreichen. Tragen Sie dafür Sorge, dass Dritte dieses Produkt nur nach Erhalt der erforderlichen Anweisungen benutzen.

Kinder fern halten und gegen Fremdbenutzung sichern. Lassen Sie das betriebsbereite oder betriebene Gerät niemals unbeaufsichtigt. Lassen Sie keinesfalls Kinder in dessen Nähe. Kindern ist der Gebrauch dieses Produktes untersagt. Sichern Sie das Produkt gegen Fremdbenutzung.

Gerät sicher aufbewahren. Das unbenutzte Gerät muss in einem trockenen, verschlossenen Raum und für Kinder nicht erreichbar aufbewahrt werden.

Seien Sie stets aufmerksam und achten Sie immer darauf, was Sie tun. Führen Sie keine Arbeiten an diesem Produkt durch, wenn Sie unaufmerksam sind bzw. unter Einfluss von Drogen, Alkohol oder Medikamenten stehen. Bereits ein Moment der Unachtsamkeit beim Gebrauch dieses Gerätes kann zu ernsthaften Unfällen und Verletzungen führen.

Für sicheren Stand sorgen. Achten Sie bei der Aufstellung des Gerätes auf eine feste und sichere Standfläche.



Kontakt mit heißen Teilen vermeiden. Berühren Sie keine heißen Teile am Gerät. Beachten Sie, dass verschiedene Komponenten Wärme speichern können und so auch nach Gebrauch des Gerätes noch zu Verbrennungen führen können.

Transportbügel verwenden. Bewegen Sie das Gerät ausschließlich mit Hilfe des dafür vorgesehenen Transportbügels.

Auf Beschädigung achten. Kontrollieren Sie das Gerät vor Inbetriebnahme auf etwaige Beschädigungen. Sollte das Gerät Mängel aufweisen, darf es auf keinen Fall in Betrieb genommen werden.

Keine Gegenstände einführen. Führen Sie keine Gegenstände in das Innere des Gerätes ein.

Nicht zweckentfremden. Verwenden Sie das Gerät nur für die, in dieser Bedienungsanleitung vorgesehenen Zwecke.

Regelmäßig prüfen. Der Gebrauch dieses Gerätes kann bei bestimmten Teilen zu Verschleiß führen. Kontrollieren Sie deshalb das Gerät regelmäßig auf etwaige Beschädigungen und Mängel.

Ausschließlich Originalzubehöerteile verwenden. Benutzen Sie zu Ihrer eigenen Sicherheit nur Zubehör und Zusatzgeräte, die ausdrücklich in der Bedienungsanleitung angegeben oder vom Hersteller empfohlen werden.



Nicht im Ex-Bereich verwenden. Verwenden Sie das Gerät nicht in explosionsgefährdeter Umgebung, in der sich Substanzen, wie z.B. brennbare Flüssigkeiten, Gase und insbesondere Farb- und Staubnebel, befinden. Durch heiße Flächen am Gerät können sich diese Substanzen entzünden.

Ordnung am Arbeitsplatz halten. Halten Sie Ihren Arbeitsbereich stets ordentlich. Unordnung im Arbeitsbereich birgt Unfallgefahren.



Vor elektrischem Schlag schützen. Vermeiden Sie jegliche Körperberührung mit ungeerdeten Teilen.

Kabel nicht zweckentfremden. Ziehen Sie das Gerät nicht am Kabel und benutzen Sie es nicht, um den Stecker aus der Steckdose zu ziehen. Schützen Sie das Kabel vor Hitze, Öl und scharfen Kanten.

Netzstecker ziehen. Ziehen Sie bei Nichtgebrauch und vor jeglichen Wartungsarbeiten den Netzstecker aus der Steckdose.

1.7.2 Spezifische Sicherheitshinweise

Umgebungseinflüsse berücksichtigen. Benutzen Sie den Kompressor nicht in feuchter oder nasser Umgebung. Sorgen Sie für gute Beleuchtung. Verwenden Sie den Kompressor nicht in der Nähe von brennbaren Flüssigkeiten oder Gasen.

Kompressor nicht überlasten. Beachten Sie den angegebenen Leistungsbereich bzw. Arbeitsmodus und überlasten Sie den Kompressor nicht.

Geeignete Arbeitskleidung tragen. Tragen Sie keine weite Kleidung oder Schmuck. Sie können von beweglichen Teilen erfasst werden. Tragen Sie bei langen Haaren ein Haarnetz.

Schutzbrille und Atemmaske tragen. Tragen Sie zum Schutz Ihrer Augen eine entsprechende Schutzbrille und verwenden Sie bei stauberzeugenden Arbeiten eine Atemmaske.



Gehörschutz tragen. Das Geräusch am Arbeitsplatz kann 85 db(A) überschreiten. Tragen Sie deshalb unbedingt einen geeigneten Gehörschutz.

Unbeabsichtigten Betrieb vermeiden. Vergewissern Sie sich, dass der rote Knopf des Druckschalters beim Anschluss an das Stromnetz ganz nach unten gedrückt ist.

Schlauchkupplung vorsichtig lösen. Halten Sie beim Lösen der Schlauchkupplung das Kupplungsstück des Schlauches mit der Hand fest, um Verletzungen durch Zurückschnellen des Schlauches zu vermeiden.

Geeignetes Zubehör verwenden. Vergewissern Sie sich, dass alle Zubehörteile wie Schläuche und Kupplungen für den maximal erlaubten Druck des Kompressors ausgelegt sind.

Geeignete, sichere Schlauchanschlüsse verwenden. Benutzen Sie zu Ihrer eigenen Sicherheit nur Schläuche mit Sicherheitsschnellkupplung und einem Sicherheitsanschluss.

1.7.3 Betrieb eines Druckbehälters nach Druckbehälterverordnung

1. Wer einen Druckbehälter betreibt, hat diesen in einem ordnungsgemäßen Zustand zu erhalten, ordnungsgemäß zu betreiben, zu überwachen, notwendige Instandhaltungs und Instandsetzungsarbeiten unverzüglich vorzunehmen und die den Umständen nach erforderlichen Sicherheitsmaßnahmen zu treffen.

2. Die Aufsichtsbehörde kann im Einzelfall erforderliche Überwachungsmaßnahmen anordnen.
3. Ein Druckbehälter darf nicht betrieben werden, wenn er Mängel aufweist, durch die Beschäftigte oder Dritte gefährdet werden.
4. Der Druckbehälter ist regelmäßig auf Beschädigungen, wie z. B. Rost zu kontrollieren. Sollten Sie Beschädigungen feststellen, kontaktieren Sie umgehend das ROWI Service-Center.

2. Vorbereitung des Produktes für den Betrieb

2.1 Auspacken des Lieferumfangs

Überprüfen Sie unverzüglich nach dem Öffnen der Verpackung, ob der Lieferumfang vollständig und in einwandfreiem Zustand ist. Setzen Sie sich umgehend mit Ihrem Verkäufer in Verbindung, wenn der Lieferumfang unvollständig ist oder Mängel aufweist. Nehmen Sie das Gerät nicht in Betrieb, wenn es defekt ist.

2.2 Aufbewahren der Originalverpackung

Bewahren Sie die Originalverpackung über die gesamte Lebensdauer des Produktes sorgfältig auf. Verwenden Sie die Verpackung zum Einlagern und Transportieren des Kompressors. Entsorgen Sie die Verpackung erst nach Ablauf der Produktlebensdauer. Hinweise für eine ordnungsgemäße Entsorgung finden Sie in Kapitel 8.

2.3 Vorbereitung des Produktes für den Betrieb

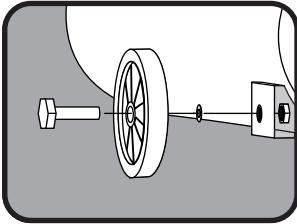
2.3.1 Aufstellen des Gerätes

- ▶ Verwenden Sie das Gerät ausschließlich in gut belüfteten Räumen.
- ▶ Stellen Sie das Gerät in der Nähe des Verbrauchers auf und vermeiden Sie lange Stromleitungen. Ist die Verwendung eines Verlängerungskabels dennoch erforderlich, beachten Sie unbedingt die folgenden Hinweise:
 - Das Verlängerungskabel muss einen Leiterquerschnitt von mindestens 1,5 mm² haben.
 - Dabei darf das Verlängerungskabel die maximale Länge von 5 m nicht überschreiten. Sollte dies nicht ausreichend sein, empfehlen wir die Verwendung eines längeren Druckluftschlauches.
- ▶ Achten Sie darauf, dass die angesaugte Luft trocken und staubfrei ist. Verwenden Sie das Gerät nicht in feuchten oder nassen Räumen.

- ▶ Der Kompressor darf nur bei Umgebungstemperaturen zwischen 5 – 40 °C betrieben werden.
- ▶ Der Kompressor darf nicht in Räumen betrieben werden, in denen sich Staub, Farbnebel, Säuren, Dämpfe, explosive oder entflammbare Gase befinden. Achten Sie beim Aufstellen des Gerätes auf eine waagerechte und ebene Standfläche.

2.3.2 Montage

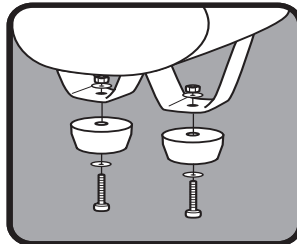
Montage der Laufräder



Befestigen Sie die Laufräder an der dafür vorgesehenen Vorrichtung, wie in Abb. 1 dargestellt. Stecken Sie den Radbolzen durch die Radöffnung und ziehen Sie anschließend die Mutter fest an.

Abb. 1: Montage der Laufräder (Abb. modellabhängig)

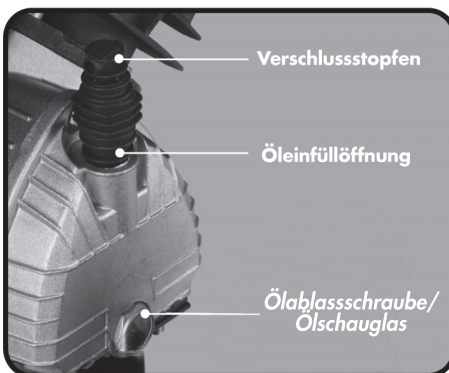
Montage Gummipuffer



Befestigen Sie an beiden Stützfüßen die beiliegenden Gummipuffer, wie in Abb. 2 dargestellt.

Abb. 2: Montage der Gummipuffer

2.3.3 Öl auffüllen



Füllen Sie bei Bedarf Öl der Qualität 10W40 auf. Beachten Sie dabei den angezeigten Ölstand im Schauglas. Bei Temperaturen unterhalb 5°C sollte Öl der Qualität 5W40 verwendet werden. Die Mitte der roten Markierung zeigt den korrekten Ölstand an. Achten Sie darauf, dass die rote Markierung weder über- noch unterschritten wird. Verschrauben Sie die Öleinfüllöffnung nun mit der Öleinfüllschraube.

Abb. 3: Öl auffüllen (Abb. modellabhängig)

- ▶ Montieren Sie unbedingt zuerst die Räder und die Gummipuffer der Stützfüße, bevor Sie Öl auffüllen.
- ▶ Verwenden Sie immer die gleiche Ölsorte. Mischen Sie niemals unterschiedliche Ölsorten miteinander.

2.3.4 Luftfilter installieren

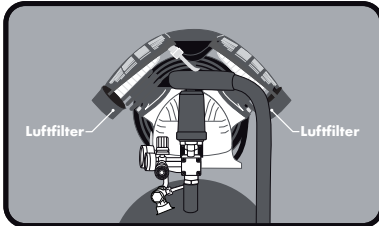


Abb. 4: Montage der Luftfilter

Die Luftfilter sind nicht vorinstalliert. Entfernen Sie zunächst die beiden weißen Kappen der Ansaugöffnungen. Danach montieren Sie die beiliegenden Luftfilter auf beiden Seiten des Zylinderkopfes wie in Abb. 4 dargestellt.

3. Betriebsanleitung

3.1 Geräteübersicht



Abb. 5: Geräteübersicht

3.2 Inbetriebnahme

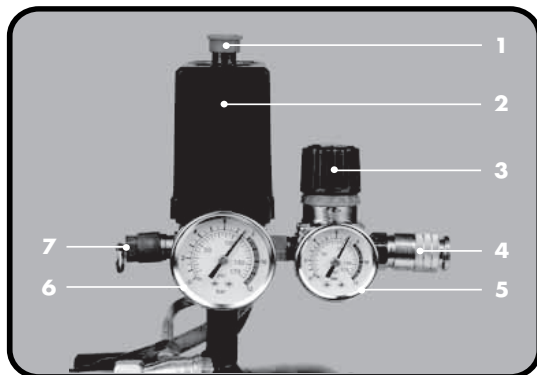


Abb. 6: Geräteübersicht Druckluftarmatur

Nr.	Bezeichnung
1	Ein-/Ausschalter-Knopf
2	Druckschalter
3	Druckminderer/ Druckregler
4	Schnellkupplung für regelbaren Druck
5	Manometer zum Ablesen des Arbeitsdruckes
6	Manometer zum Ablesen des Kesseldruckes
7	Überdruckventil

Tab. 2: Gerätebeschriftung Druckluftarmatur

1. Vergewissern Sie sich, dass der Ein-/Ausschalterknopf (siehe Abb. 6, Nr. 1) des Kompressors komplett runtergedrückt ist. Schließen Sie dann den Kompressor an eine geerdete, durch einen FI-Schutzschalter abgesicherte Steckdose (230 V~50 Hz) an.
2. Überprüfen Sie den Ölstand und füllen Sie bei Bedarf ROWI-Kompressorenöl oder Öl der Qualität 10W40 in die Öleinfüllöffnung, bevor Sie das Gerät in Betrieb nehmen. Beachten Sie dabei unbedingt das Ölschauglas (siehe Abb. 3).

Der optimale Ölstand ist durch die rote Markierung gekennzeichnet. Wird die rote Markierung überschritten, befindet sich zu viel Öl im Tank. Überflüssiges Öl führt zu immensen Beschädigungen unterschiedlicher Kompressorenteile und verunreinigt zudem die Ausblasluft. Wenn der Minimalstand unterschritten wird ist ebenso mit schwerwiegenden Folgeschäden am Gerät zu rechnen. Beachten Sie, dass bei Temperaturen unterhalb 5°C ein Öl der Qualität 5W40 zu verwenden ist.

3. Starten Sie den Kompressor, indem Sie den Ein- /Ausschalter (siehe Abb. 6, Nr. 1) hochziehen. Wir empfehlen Ihnen, das Gerät einmal so lange laufen zu lassen, bis der maximale Kesseldruck erreicht wurde und das Gerät automatisch abschaltet. Schließen Sie dann das gewünschte Druckluft-Werkzeug an (siehe Kapitel 3.3).



Bei niedrigen Temperaturen wird das Öl im Kurbelgehäuse dick- und zähflüssig. Das kann zu Anlaufschwierigkeiten führen. Gehen Sie beim Betreiben Ihres Kompressors in kälteren Jahreszeiten bei Bedarf wie folgt vor:

1. Lassen Sie den Druck im Kessel, durch das vorsichtige Öffnen der Wasserablassschraube wenn nötig, bis auf Null ablaufen.



Halten Sie einen geeigneten Auffangbehälter bereit, um ggf. Kesselablagerungen abzufangen. Achten Sie auf das Ventil der Wasserablassschraube.

2. Schalten Sie den Kompressor ein, indem Sie den Ein-/Ausschalter (siehe Abb. 6, Nr. 1) hochziehen. Lassen Sie den Kompressor mit geöffneter Wasserablass-Schraube 2 – 3 Minuten laufen. Das Gerät erwärmt sich während dieser Zeit so, dass es für den weiteren Betrieb bereit ist.
3. Schließen Sie nach Ablauf der Aufwärmzeit die Wasserablass-Schraube wieder. Der Kessel kann sich nun füllen bzw. Druck aufbauen.
4. Sollte der Kompressor dennoch nicht anlaufen, stellen Sie diesen für ca. 1/2 – 1 Stunde in einen temperierten Raum, damit er sich aufwärmen kann.

3.3 Bedienung

Wenn der Kompressor seinen maximalen Druck erreicht hat, können Sie mit Ihrer Arbeit beginnen.

1. Schließen Sie den Druckluftschlauch an. Hierfür steht Ihnen eine druckgeminderte Schnellkupplung zur Verfügung (siehe Abb. 6, Nr. 4).

Druckluftschlauch installieren und deinstallieren

Drücken Sie den Stecknippel des Druckluftschlauches in die Schnellkupplung.

Die Verriegelung erfolgt automatisch. Zum Entfernen des Druckluft-Schlauches schieben Sie den äußeren Kupplungsring in Richtung des Druckschalters.



Vermeiden Sie beim Öffnen der Schnellkupplung ein unkontrolliertes Zurückschnellen des Druckluftschlauches, indem Sie den Druckluftschlauch festhalten.

2. Stellen Sie mit Hilfe des Druckreglers (siehe Abb. 6, Nr. 3) den erforderlichen Arbeitsdruck ein.

Arbeitsdruck einstellen



- ▶ Maßgebend für die Leistung eines Kompressors ist nicht die Stärke des Motors, sondern die effektive Luftabgabemenge. Die effektive Luftabgabemenge entspricht ca. 60 – 70 % der Ansaugleistung.
- ▶ Beachten Sie beim Arbeiten mit Druckluftwerkzeugen die Herstellerangaben zum benötigten Arbeitsdruck und zum Luftverbrauch. Sollte der Kesseldruck unter den benötigten Arbeitsdruck fallen, sind entsprechende Pausen einzulegen, bis im Behälter wieder der erforderliche Druck aufgebaut ist.
- ▶ Ein überhöhter Arbeitsdruck bringt keinen Leistungsgewinn sondern erhöht lediglich den Druckluft-Verbrauch und beschleunigt den Geräteverschleiß. Beachten Sie die Herstellerangabe zum benötigten Arbeitsdruck Ihres Druckluft-Werkzeuges.

Arbeitsdruck erhöhen:

Drehen Sie das Einstellrad des Druckminderers (siehe Abb. 6, Nr. 3) in Richtung "+", um den Arbeitsdruck zu erhöhen.

Arbeitsdruck reduzieren: Drehen Sie das Einstellrad des Druckminderers (siehe Abb. 6) in Richtung "-", um den Arbeitsdruck zu reduzieren.



Ziehen Sie 1–2 Stunden nach der ersten Inbetriebnahme die Zylinderkopfschrauben mit einem Steckschlüssel nach (Schraube M6 mit Festigkeitsklasse 8.8 und max. Anziehmoment 10 Nm).

3.4 Abschalten des Gerätes

1. Drücken Sie zum Abschalten des Gerätes den Ein-/Ausschalter (siehe Abb. 6, Nr. 4) nach unten. Das Gerät darf niemals durch Ziehen des Netzsteckers abgeschaltet werden. Das Ziehen des Netzsteckers, ohne zuvor den Knopf am Druckschalter hinunter zu drücken, deaktiviert die Druckentlastung.



Lassen Sie den Druck vom Kompressor durch Anwendung eines Druckluft-Werkzeuges, z.B.: Ausblaspistole ab, um Materialschäden bei längeren Arbeitspausen zu vermeiden.

2. Ziehen Sie den Netzstecker aus der Steckdose, wenn Sie das Gerät nicht mehr benötigen.

3.5 Lagerung

Schützen Sie den Kompressor vor Staub, Schmutz, Insekten und Witterungseinflüssen. Decken Sie den Kompressor mit einer Plastikfolie ab, damit er vor Verunreinigungen und dadurch hervorgerufenen Beschädigungen und Funktionsstörungen geschützt ist.



- ▶ Decken Sie den Kompressor erst ab, wenn er vollständig abgekühlt ist.
- ▶ Bewahren Sie den unbenutzten Kompressor in einem trockenen, verschlossenen und für Kinder nicht erreichbaren Raum auf.

3.6 Wiederverpacken für Transportzwecke

Zur Vermeidung von Transportschäden verpacken Sie den Kompressor im Falle eines Transportes immer in der Originalverpackung. Schrauben Sie die beiden Luftfilter ab und legen Sie diese gesichert in der Verpackung bei. Sorgen Sie dafür, dass das Gerät ausreichend ausgepolstert ist. Vermeiden Sie das Auslaufen von Öl aus der Öleinfüllöffnung, indem Sie das Gerät ausschließlich stehend transportieren.

4. Reinigung/Instandhaltung durch Benutzer

Reinigen und warten Sie Ihren Kompressor sorgfältig und regelmäßig. Nur so kann ein einwandfreier Betrieb und eine lange Lebensdauer gewährleistet werden.

4.1 Sicherheitsmaßnahmen

Beachten Sie bei Instandhaltungs- und Reinigungsarbeiten unbedingt folgenden Hinweise:

- ▶ Schalten Sie den Kompressor ab, indem Sie den roten Knopf am Druckschalter nach unten drücken.
- ▶ Trennen Sie den Kompressor von der Stromversorgung, indem Sie den Netzstecker ziehen.
- ▶ Lassen Sie den Druck vom Kompressor ab, um Materialschäden zu vermeiden.

4.2 Reinigung

Zum Schutz vor Verunreinigungen sollte der Kompressor nach jedem Gebrauch mit einer Plastikfolie abgedeckt werden. Beachten Sie dabei die folgende Hinweise:

- ▶ Reinigen Sie den Kompressor grundsätzlich nur in abgekühltem Zustand.
- ▶ Reinigen Sie den Kompressor nur mit einem trockenen, weichen Tuch oder mit Druckluft.
- ▶ Verwenden Sie auf keinen Fall scharfe und/oder kratzende Reinigungsmittel.

4.3 Instandhaltung

4.3.1 Luftfilter reinigen/ ersetzen

Der Luftfilter verhindert das Einsaugen von Staub und Schmutz. Ein verstopfter Luftfilter vermindert die Leistung und die Lebensdauer Ihres Kompressors erheblich. Deshalb muss der Luftfilter, abhängig vom Verschmutzungsgrad, regelmäßig (optimalerweise alle 100 Stunden) gereinigt und bei Bedarf durch einen neuen Filter ersetzt werden. Gehen Sie dabei wie folgt vor:

- ▶ Demontieren Sie den Luftfilter, indem Sie ihn aus der Ansaugöffnung herausdrehen.
- ▶ Öffnen Sie das Gehäuse des Luftfilters und entnehmen Sie den Schaumfilter.
- ▶ Reinigen Sie den Schaumfilter. Verwenden Sie für die Reinigung keine scharfen Reinigungsmittel.
- ▶ Sollten der Schaumfilter nicht mehr zu reinigen sein, ersetzen Sie diesen durch einen neuen.
- ▶ Setzen Sie den neuen bzw. gereinigten Schaumfilter in das Gehäuse ein. Schrauben Sie den kompletten Luftfilter wieder in die entsprechende Ansaugöffnung.



Betreiben Sie den Kompressor niemals ohne Luftfilter.

4.3.2 Kondenswasser ablassen

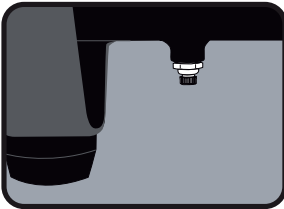


Abb. 7: Wasserablass-Schraube

Am Boden des Kessels sammelt sich Kondenswasser. Lassen Sie (bei Dauerbetrieb) mindestens einmal pro Woche (optimalerweise nach täglichem Gebrauch) das Kondenswasser ab, indem Sie die Wasserablass-Schraube bzw. Wasserablasshahn an der Kesselunterseite soweit öffnen (**nicht komplett abschrauben!**), bis Luft entweicht. Das Kondenswasser darf nur abgelassen werden, wenn der Kessel unter Druck steht.



Im Kondenswasser emulgiertes Öl ist ein Wasserschadstoff. Beachten Sie bei der Entsorgung die gesetzlichen Bestimmungen.

4.3.3 Ölstandskontrolle und Ölwechsel

Kontrollieren Sie regelmäßig den Ölstand und füllen Sie bei Bedarf ROWI-Kompressorenöl oder Öl der Qualität 10W40 nach (bei Temperaturen unterhalb 5°C Öl der Qualität 5W40). Den optimalen Ölstand können Sie am Schauglas (siehe Abb. 3) ablesen. Der optimale Ölstand ist durch die rote Markierung gekennzeichnet. Wird die rote Markierung überschritten, befindet sich zu viel Öl im Tank. Überflüssiges Öl führt zu immensen Beschädigungen unterschiedlicher Kompressorenteile und verunreinigt zudem die Ausblasluft. Wenn der Minimalstand unterschritten wird, ist ebenso mit schwerwiegenden Folgeschäden am Gerät zu rechnen.



Der erste Ölwechsel sollte nach 100 Std., alle weiteren spätestens nach 300 Betriebsstunden vorgenommen werden. Gehen Sie dabei wie folgt vor:

- ▶ Lassen Sie den Kompressor warmlaufen.
- ▶ Schalten Sie den Kompressor ab, indem Sie den roten Knopf am Druckschalter (siehe Abb. 6) nach unten drücken.
- ▶ Trennen Sie die Stromversorgung, indem Sie den Netzstecker aus der Steckdose ziehen.
- ▶ Halten Sie ein geeignetes Auffanggefäß für das Altöl bereit.
- ▶ Öffnen Sie die Ölablass-Schraube mit einem Ring- oder Steckschlüssel und lassen Sie das Altöl vollständig ablaufen (siehe Abb. 3)



Beachten Sie bei der Entsorgung des Altöls die gesetzlichen Bestimmungen. Altöl darf ausschließlich bei entsprechenden Annahmestellen entsorgt werden.

- ▶ Ziehen Sie die Ölablass-Schraube bzw. den Ölablass-Hahn wieder fest an.
- ▶ Füllen Sie neues Öl in die Einfüllöffnung. Beachten Sie dabei unbedingt die Hinweise beim Ölauffüllen (siehe Kapitel 2.3.3).
- ▶ Verschrauben Sie die Einfüllöffnung mit dem dafür vorgesehenen Verschlussstopfen. Drücken Sie den Verschlussstopfen fest in die Einfüllöffnung.



Verwenden Sie immer die gleiche Ölsorte. Mischen Sie niemals unterschiedliche Ölsorten miteinander.



Für einen Ölwechsel benötigen Sie ROWI-Kompressorenöl oder Öl der Qualität 10W40 (bei Temperaturen unterhalb 5°C Öl der Qualität 5W40). Achten Sie beim Einfüllen des neuen Öls unbedingt auf den angezeigten Ölstand im Schauglas.

4.3.4 Überdruckventil warten

Das Überdruckventil (siehe Abb. 6, Nr. 7) muß nach längeren Arbeitspausen sowie in regelmäßigen Abständen zur Bestätigung seiner ordnungsgemäßen Funktion bei der festgelegten Einstellung, überprüft werden. Lassen Sie das Gerät sowie die einzelnen Bauteile einmal im Jahr durch ein Fachmann überprüfen um einen ordentlichen Betrieb zu gewährleisten.

4.4 Fehlersuche und Reparatur

Beachten Sie, dass bei sämtlichen Reparatur- und Wartungsarbeiten ausschließlich Originalteile verwendet werden dürfen. Wenden Sie sich ggf. an das ROWI Service-Center (siehe Kapitel 5).

Störung	Mögliche Ursache(n)	Abhilfe
Der Motor springt nicht an.	Keine oder zu niedrige Spannung	Stellen Sie sicher, dass der Netzstecker in der Steckdose steckt. Überprüfen Sie die Sicherung und wechseln Sie diese ggf. aus. Überprüfen Sie die Netzspannung.
	Der Thermoschutzschalter hat ausgelöst.	Schalten Sie den Kompressor aus. Warten Sie ein paar Minuten, bis der Kompressor wieder abgekühlt ist. Drücken Sie den Knopf des Thermoschutzschalters rein. Sollte der Schalter ein zweites Mal auslösen, wenden Sie sich an das ROWI Service-Center.
	Das Verlängerungskabel ist zu lang oder zu dünn.	Ersetzen Sie das Verlängerungskabel (mind. 1,5 mm ² , max. 5 m lang). Motor springt wieder an.
Starke Vibrationen oder ungewöhnliche Geräusche	Verbindungsteile sind lose.	Überprüfen Sie sämtliche Verbindungsteile und ziehen Sie diese bei Bedarf vorsichtig nach.
Zu wenig Druck oder abnehmende Luftabgabe	Der Luftfilter ist verstopft.	Reinigen Sie den Filter (siehe Kapitel 4.3.1). Ersetzen Sie den Filter bei Bedarf.
	Die Druckleitung ist undicht	Überprüfen Sie die Druckleitung und beheben Sie ggf. die Undichtheit.

Tab. 3: Fehlerdiagnose



Wartungsarbeiten, die nicht in Kapitel 4.2 – 4.4 aufgeführt sind, dürfen nur durch das ROWI Service-Center (siehe Kapitel 6) durchgeführt werden. Bei Wartungsarbeiten innerhalb der ersten 24 Monate, die von nicht durch ROWI autorisierten Personen und Unternehmen durchgeführt wurden, verfallen sämtliche Gewährleistungsansprüche.

5. Gewährleistung

5.1 Umfang

ROWI räumt dem Eigentümer dieses Produktes eine Gewährleistung von 24 Monaten ab Kaufdatum ein. In diesem Zeitraum werden an dem Gerät festgestellte Material- oder Produktionsfehler vom ROWI Service-Center kostenlos behoben.

Ausgeschlossen von der Gewährleistung sind Fehler, die nicht auf Material- oder Produktionsfehlern beruhen, z. B.:

- ▶ Transportschäden jeglicher Art
- ▶ Fehler infolge unsachgemäßer Installation
- ▶ Fehler infolge eines nicht bestimmungsgemäßen Gebrauchs
- ▶ Fehler infolge vorschriftswidriger Behandlung
- ▶ Fehler infolge unsachgemäß ausgeführter Reparaturen oder Reparaturversuche durch nicht von ROWI autorisierte Personen und/oder Unternehmen
- ▶ Normaler betriebsbedingter Verschleiß
- ▶ Reinigung von Komponenten
- ▶ Anpassung an national unterschiedliche, technische oder sicherheitsrelevante Anforderungen, wenn das Produkt nicht in dem Land eingesetzt wird, für das es technisch konzipiert und hergestellt worden ist.

Ferner übernehmen wir keine Gewährleistung für Geräte, deren Serien-Nummer verfälscht, verändert oder entfernt wurde. Ein Gewährleistungsanspruch erlischt auch, wenn in das Gerät Teile eingebaut werden, die nicht von der ROWI GmbH zugelassen sind.

Ansprüche, die über die kostenlose Fehlerbeseitigung hinausgehen, wie z. B. Schadensersatz-Ansprüche sind nicht Bestandteil des Gewährleistungsumfanges.

5.2 Abwicklung

Sollten beim Betrieb Ihres ROWI-Produktes Probleme auftreten, gehen Sie bitte wie folgt vor:

1. Bedienungsanleitung lesen

Die meisten Funktionsstörungen werden durch eine fehlerhafte Bedienung verursacht. Lesen Sie deshalb beim Auftreten einer Funktionsstörung zunächst in der Bedienungsanleitung nach. In Kapitel 4.4 finden Sie entsprechende Hinweise zur Beseitigung von Funktionsstörungen.

2. Service-Formular

Zur Vereinfachung der Serviceabwicklung füllen Sie das dem Produkt beiliegende Service-Formular bitte vollständig aus, bevor Sie mit dem ROWI Service-Center Kontakt aufnehmen. So haben Sie alle benötigten Informationen griffbereit.

3. Telefonische Kontaktaufnahme

Rufen Sie beim ROWI Service-Center an. Das ROWI Service-Team erreichen Sie unter:

07253 9460-40

(Montag – Freitag: 7.30 – 18.00 Uhr)

Die meisten Probleme können bereits im Rahmen der kompetenten, technischen Beratung unseres Service-Teams behoben werden. Sollte dies jedoch nicht möglich sein, erfahren Sie hier das weitere Vorgehen.

4. Ist eine Überprüfung bzw. Reparatur durch das ROWI Service-Center erforderlich, gehen Sie wie folgt vor:

▶ **Gerät verpacken**

Verpacken Sie das Gerät in der Originalverpackung. Sorgen Sie dafür, dass es hinreichend ausgepolstert und vor Stößen geschützt ist. Transportschäden sind nicht Bestandteil des Gewährleistungsumfangs.

▶ **Kaufbeleg hinzufügen**

Legen Sie unbedingt den Kaufbeleg bei. Nur bei Vorliegen des Kaufbelegs kann die Service-Leistung ggf. im Rahmen der Gewährleistung abgewickelt werden.

▶ **Service-Formular anbringen**

Befestigen Sie das ausgefüllte Service-Formular gut sichtbar, außen auf der Transportverpackung.

▶ **Gerät einsenden**

Erst nach Rücksprache mit dem ROWI Service-Center senden Sie das Gerät an folgende Adresse:

**ROWI Schweißgeräte und
Elektrowerkzeuge Vertrieb GmbH
Service-Center
Augartenstraße 3
76698 Ubstadt-Weiher**

5.3 Die Online-Registrierung

Service kennt bei ROWI keine Grenzen. Deshalb bedanken wir uns mit einem umfangreichen Online-Service bei unseren Kunden. Registrieren Sie sich und genießen Sie die vielen Vorzüge, die wir exklusiv für unsere Premium-Kunden bereithalten.

Und so einfach geht's:

1. Besuchen Sie unsere Homepage: www.rowi.de
2. Klicken Sie auf den Button **ROWI Inside**.
3. Geben Sie hier Ihre Kontaktdaten ein. Ihre persönlichen Zugangsdaten erhalten Sie dann automatisch per Email. Und schon haben Sie Zugriff auf das umfangreiche Angebot von ROWI Inside. Wir wünschen Ihnen viel Spaß damit.



Bitte beachten Sie, dass ROWI Inside ein reiner Online-Service ist. Eine postalische Registrierung ist daher nicht möglich.

6. Ersatz- und Ausstattungsteile

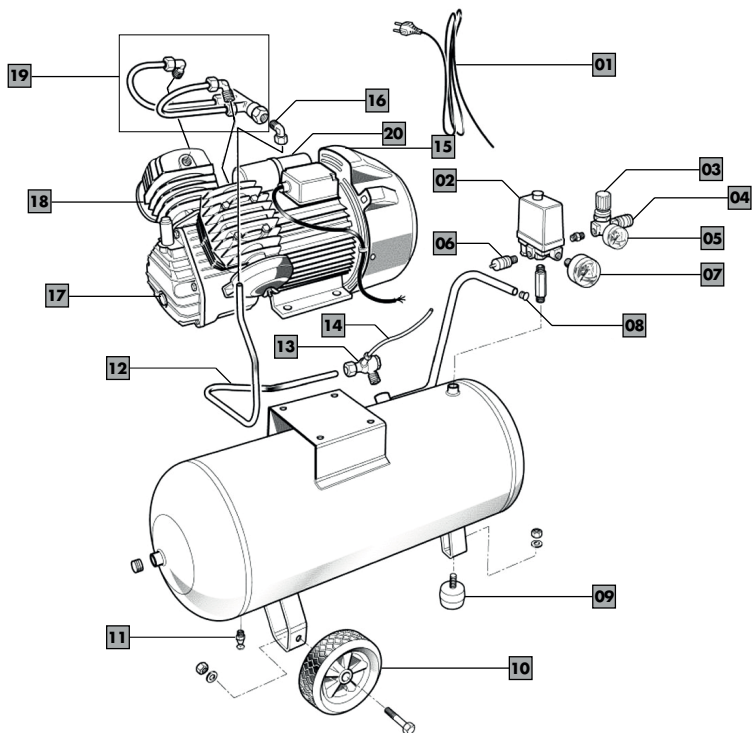


Abb. 8: Explosionszeichnung

Pos.	Bezeichnung	Artikel-Nummer
1	Netz Kabel	4 02 03 0042
2	Druckschalter	4 02 03 0043
3	Druckminderer	4 02 03 0044
4	Schnellkupplung	4 02 03 0045
5	Manometer (Arbeitsdruck, regulierbar)	4 02 03 0046
6	Überdruckventil	4 02 03 0047
7	Manometer (Behälterdruck)	4 02 03 0048

Pos.	Bezeichnung	Artikel-Nummer
8	Gummistopfen	4 02 03 0049
9	Stützfuß	4 02 03 0050
10	Radeinheit	4 02 03 0051
11	Wasserablassschraube/-hahn	4 02 03 0052
12	Druckleitung	4 02 03 0053
13	Rückschlagventil	4 02 03 0054
14	Entlastungsschlauch	4 02 03 0055
15	Motorblock	4 02 03 0056
16	Winkelanschluss (Zylinder)	4 02 03 0057
17	Öl-Schauglas/- Ablassschraube	4 02 03 0058
18	Zylinder	4 02 03 0059
19	Einheit Anlaufentlastungsventil	4 02 03 0060
20	Kondensator	4 02 03 0061

Tab. 4: Ersatzteilliste



Bitte beachten Sie, dass einige Ersatzteile nicht einzeln austauschbar sind. Weitere Informationen hierzu erhalten Sie beim ROWI Service-Center.

7. Entsorgung

Die Verpackung sowie sämtliche Verpackungsmaterialien bestehen aus umweltfreundlichen, zu 100 % recyclingfähigen Materialien.



Das Produkt selbst darf am Ende seiner Lebensdauer nicht im normalen Hausmüll entsorgt werden. Es muss an einer Sammelstelle für die Aufbereitung elektrischer und elektronischer Geräte entsorgt werden. Erkundigen Sie sich bei Ihrer kommunalen Entsorgungsbehörde nach Möglichkeiten einer umwelt- und sachgerechten Entsorgung. Altölrreste müssen sachgerecht entsorgt werden. Informationen hierzu erhalten Sie von Ihrer Stadt bzw. Gemeindeverwaltung.

Konformitätserklärung

Hiermit erklären wir, ROWI Schweißgeräte und
Elektrowerkzeuge Vertrieb GmbH
Augartenstraße 3, 76698 Ubstadt-Weiher

dass das nachfolgend bezeichnete Gerät aufgrund seiner Konzipierung und Bauart, sowie in der von uns in Verkehr gebrachten Ausführung den einschlägigen, grundlegenden Sicherheits- und Gesundheitsanforderungen des Produktsicherheitsgesetzes (ProdSG) entspricht.

Gerätebezeichnung: DKP 2200/50/3 V
Kompressor 2200 Watt
Artikel-Nummer: 1 02 03 0046
Motorleistung: 2,2 kW
Einschlägige EG-Richtlinien: Maschinenrichtlinie (2006/42/EG)
Niederspannungsrichtlinie (2006/95/EG)
Elektromagnetische Verträglichkeit
(2004/108/EG)
Outdoorrichtlinie (2000/14/EG+2005/88/EG)
Druckbehälterrichtlinie (2009/105/EG)
RoHs (2011/65/EG)

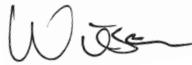
Angewandtes Konformitätsbewertungsverfahren: Int. Fertigungskontrolle Art.14 Abs.1, Anhang VI
(2000/14/EG + 2005/88/EG)

Garantierter Schalleistungspegel, Lwa: 97 dB(A)
Eingeschaltete benannte Stelle: TÜV Süd Industrie Services GmbH
Westendstr. 199, 80686 München

Kenn-Nummer: CE-0036

Angewandte harmonisierte Normen:
EN 60204-1:06+A1:09 EN 55014-2:97+A2:11+A1:08+A2:08
EN 1012-1:10 EN 61000-3-2:06+A1:09+A2:09
EN 55014-1:06+A1:09 EN 61000-3-3:08

Relevante technische Dokumentationen werden bei der ROWI GmbH in Ubstadt-Weiher aufbewahrt.

Dokumentenverantwortlicher: Klaus Wieser
Ort: Augartenstr. 3
76698 Ubstadt-Weiher 
Datum/Herstellerunterschrift: 23.07.2013

Angaben zum Unterzeichner: Klaus Wieser
Geschäftsführer

[Notizen]

[Notizen]

[Kontaktdaten]

ROWI

Schweißgeräte und
Elektrowerkzeuge Vertrieb GmbH

Augartenstraße 3
76698 Ubstadt-Weiher
Telefon +49 7253 9460-0
Fax +49 7253 9460-60
E-Mail info@rowi.de

www.rowi.de