

ROWI

[DKP 1100/3 Set Compact Air II]

Kompressor 1100 W, Ölfrei

Artikelnummer: 1 02 02 0019

DE Originalbedienungsanleitung



Sehr geehrte Kundin, sehr geehrter Kunde,

wir freuen uns, dass Sie sich für ein Qualitätsprodukt aus dem Hause ROWI entschieden haben und danken Ihnen für das uns und unseren Produkten entgegengebrachte Vertrauen. Auf den folgenden Seiten erhalten Sie wichtige Hinweise, die Ihnen eine optimale und sichere Nutzung Ihres Kompressors erlauben. Lesen Sie deshalb diese Bedienungsanleitung genau durch, bevor Sie den Kompressor zum ersten Mal in Betrieb nehmen. Für späteres Nachschlagen halten Sie die Bedienungsanleitung bei jedem Einsatz griffbereit. Bewahren Sie sämtliche mitgelieferten Dokumente sorgfältig auf.

Viel Freude mit Ihrem neuen Kompressor wünscht Ihnen

Ihre ROWI GmbH

Symbolerklärung



Achtung Gefahr!

Die mit diesem Symbol gekennzeichneten Sicherheitsvorschriften sind unbedingt zu beachten. Die Missachtung kann schwerwiegende und weit reichende gesundheitliche Schäden sowie immense Sachschäden verursachen.



Wichtiger Hinweis!

Dieses Symbol kennzeichnet wichtige Hinweise, die für einen einwandfreien Betrieb dieses Gerätes unbedingt zu beachten sind. Nur so können etwaige Funktionsstörungen vermieden werden.



Wichtige Information!

Hier finden Sie erklärende Informationen und Tipps, die Sie bei der optimalen Nutzung dieses Gerätes unterstützen.



Gehörschutz tragen!



**garantierter
Schallleistungspegel**



Augenschutz tragen!



Atemmaske tragen!



Bedienungsanleitung lesen!



Warnung vor heißen Teilen!



Warnung vor automatischem Anlauf!



Warnung vor elektrischer Spannung!



Nur zur Benutzung in Innenräumen.

Diese Bedienungsanleitung wurde mit größtmöglicher Sorgfalt zusammengestellt. Dennoch behalten wir uns vor, diese Anleitung jederzeit zu optimieren und technisch anzupassen. Abbildungen können vom Original abweichen.



Allgemeine Sicherheitshinweise

Eine unsachgemäße Benutzung des Kompressors kann schwerwiegende und weit reichende gesundheitliche Schäden sowie immense Sachschäden verursachen. Lesen Sie deshalb die folgenden Hinweise sorgfältig durch, bevor Sie das Gerät in Betrieb nehmen. Nur so kann ein sicherer und einwandfreier Betrieb des Kompressors gewährleistet werden.

Allgemeine Sicherheits- und Unfallverhütungsvorschriften beachten. Zusätzlich zu den Hinweisen in dieser Bedienungsanleitung müssen die allgemeinen Sicherheits- und Unfallverhütungsvorschriften des Gesetzgebers berücksichtigt werden.



Bedienungsanleitung an Dritte weiterreichen. Tragen Sie dafür Sorge, dass Dritte dieses Produkt nur nach Erhalt der erforderlichen Anweisungen benutzen.

Kinder fern halten und gegen Fremdbenutzung sichern. Lassen Sie das betriebsbereite oder betriebene Gerät niemals unbeaufsichtigt. Lassen Sie keinesfalls Kinder in dessen Nähe. Kindern ist der Gebrauch dieses Gerätes untersagt. Sichern Sie das Gerät gegen Fremdbenutzung. Dieses Gerät ist nicht dafür bestimmt, durch Personen (einschließlich Kindern) mit eingeschränkten physischen, sensorischen oder geistigen Fähigkeiten oder mangels Erfahrung und / oder mangels Wissen benutzt zu werden.

Gerät sicher aufbewahren. Das unbenutzte Gerät muss in einem trockenen, verschlossenen Raum und für Kinder nicht erreichbar aufbewahrt werden.

Seien Sie stets aufmerksam und achten Sie immer darauf, was Sie tun. Führen Sie keine Arbeiten an diesem Produkt durch, wenn Sie unaufmerksam sind bzw. unter Einfluss von Drogen, Alkohol oder Medikamenten stehen. Bereits ein Moment der Unachtsamkeit beim Gebrauch dieses Gerätes kann zu ernsthaften Unfällen und Verletzungen führen.

Für sicheren Stand sorgen. Achten Sie bei der Aufstellung des Gerätes auf eine feste und sichere Standfläche.



Kontakt mit heißen Teilen vermeiden. Berühren Sie keine heißen Teile am Gerät. Beachten Sie, dass verschiedene Komponenten Wärme speichern können und so auch nach Gebrauch des Gerätes noch zu Verbrennungen führen können.

Transportgriff verwenden. Bewegen Sie das Gerät ausschließlich mit Hilfe des dafür vorgesehenen Transportgriff.

Auf Beschädigung achten. Kontrollieren Sie das Gerät vor Inbetriebnahme auf etwaige Beschädigungen. Sollte das Gerät Mängel aufweisen, darf es auf keinen Fall in Betrieb genommen werden.

Keine Gegenstände einführen. Führen Sie keine Gegenstände in das Innere des Gerätes ein.

Nicht zweckentfremden. Verwenden Sie das Gerät nur für die, in dieser Bedienungsanleitung vorgesehenen Zwecke.

Regelmäßig prüfen. Der Gebrauch dieses Gerätes kann bei bestimmten Teilen zu Verschleiß führen. Kontrollieren Sie deshalb das Gerät regelmäßig auf etwaige Beschädigungen und Mängel.

Ausschließlich Originalzubehörteile verwenden. Benutzen Sie zu Ihrer eigenen Sicherheit nur Zubehör und Zusatzgeräte, die ausdrücklich in der Bedienungsanleitung angegeben oder vom Hersteller empfohlen werden.

Nicht im Ex-Bereich verwenden. Verwenden Sie das Gerät nicht in explosionsgefährdeter Umgebung, in der sich Substanzen, wie z.B. brennbare Flüssigkeiten, Gase und insbesondere Farb- und Staubnebel, befinden. Durch heiße Flächen am Gerät können sich diese Substanzen entzünden.

Ordnung am Arbeitsplatz halten. Halten Sie Ihren Arbeitsbereich stets ordentlich. Unordnung im Arbeitsbereich birgt Unfallgefahren.

Kabel nicht zweckentfremden. Ziehen Sie das Gerät nicht am Kabel und benutzen Sie es nicht, um den Stecker aus der Steckdose zu ziehen. Schützen Sie das Kabel vor Hitze, Öl und scharfen Kanten.

Netzstecker ziehen. Ziehen Sie bei Nichtgebrauch und vor jeglichen Wartungsarbeiten den Netzstecker aus der Steckdose.

Anschlussleitung austauschen. Wenn die Anschlussleitung dieses Gerätes beschädigt wird, muss sie durch das ROWI Service-Team oder seinen Kundendienst oder eine ähnliche qualifizierte Person ersetzt werden, um Gefährdungen zu vermeiden. Defekte oder beschädigte Leitungen dürfen nicht benutzt werden.

Spezifische Sicherheitshinweise

Umgebungseinflüsse berücksichtigen. Benutzen Sie den Kompressor nicht in feuchter oder nasser Umgebung. Sorgen Sie für gute Beleuchtung. Verwenden Sie den Kompressor nicht in der Nähe von brennbaren Flüssigkeiten oder Gasen.

Kompressor nicht überlasten. Zum Schutz vor Überhitzung des Elektromotors wurde dieser Kompressor für aussetzenden Betrieb konzipiert. Dies bedeutet, dass während eines Zeitraums von 10 Min die max. Betriebszeit 15% (1,5 Min) beträgt.

Geeignete Arbeitskleidung tragen. Tragen Sie keine weite Kleidung oder Schmuck. Sie können von beweglichen Teilen erfasst werden. Tragen Sie bei langen Haaren ein Haarnetz.



Schutzbrille und Atemmaske tragen. Tragen Sie zum Schutz Ihrer Augen eine entsprechende Schutzbrille und verwenden Sie bei stauberzeugenden Arbeiten eine Atemmaske.



Gehörschutz tragen. Das Geräusch am Arbeitsplatz kann 85 db(A) überschreiten. Tragen Sie deshalb unbedingt einen geeigneten Gehörschutz.

Nicht unter Druck transportieren. Vor dem Transport den Kompressor ausschalten.

Geeignete Energiequellen verwenden. Die Verwendung des Kompressors ist ausschließlich auf die Erzeugung von Druckluft beschränkt. Verwenden Sie niemals Sauerstoff oder andere brennbare und nicht brennbare Gase als Energiequelle.

Schlauchkupplung vorsichtig lösen. Halten Sie beim Lösen der Schlauchkupplung das Kupplungsstück des Schlauches mit der Hand fest, um Verletzungen durch Zurückschnellen des Schlauches zu vermeiden.

Geeignetes Zubehör verwenden. Vergewissern Sie sich, dass alle Zubehörteile wie Schläuche und Kupplungen für den maximal erlaubten Druck des Kompressors ausgelegt sind.

Geeignete, sichere Schlauchanschlüsse verwenden. Benutzen Sie zu Ihrer eigenen Sicherheit nur Schläuche mit Sicherheitsschnellkupplung und einem Sicherheitsanschluss.

Kompressor nicht überlasten. Zum Schutz vor Überhitzung des Elektromotors wurde dieser Kompressor für aussetzenden Betrieb konzipiert. Dies bedeutet, dass während eines Zeitraums von 10 Min. die max. Betriebszeit 15% (1,5 Min.) beträgt. (S3/15%)

Konformitätserklärung

Hiermit erklären wir,

ROWI Schweißgeräte und Elektrowerkzeuge
Vertrieb GmbH
Augartenstraße 3, 76698 Ubstadt-Weiher

dass das nachfolgend bezeichnete Gerät aufgrund seiner Konzipierung und Bauart, sowie in der von uns in Verkehr gebrachten Ausführung den einschlägigen, grundlegenden Sicherheits- und Gesundheitsanforderungen des Produktsicherheitsgesetzes (ProdSG) entspricht.

Gerätebezeichnung: DKP 1100/3 OF Set Compact Air II
Kompressor 1100 W, ölfrei

Artikel-Nummer: 1 02 02 0019

Motorleistung: 1,1 kW
Einschlägige EG-Richtlinien: Maschinenrichtlinie (2006/42/EG)
Niederspannungsrichtlinie (2014/35/EU)
Elektromagnetische Verträglichkeit (2014/30/EU)
Outdoorrichtlinie (2000/14/EG+2005/88/EG)
RoHs (2011/65/EU)

Angewandtes Konformitätsbewertungsverfahren: Int. Fertigungskontrolle Art.14 Abs.1, Anhang VI (2000/14/EG + 2005/88/EG)

Garantierter Schalleistungspegel, LWA: 97 dB(A)
Servicefaktor S3/15%
Eingeschaltete benannte Stelle: TÜV Süd Industrie Services GmbH
Westendstr. 199, 80686 München

Kenn-Nummer: CE-0036

Angewandte harmonisierte Normen: EN 1012-1:2010
EN 61000-3-2:2014
EN 60204-1:2006+A1:2009
EN 61000-3-3:2013
EN 55014-1:06+A1:2009+A2:2011
EN 55014-2:2015

Relevante technische Dokumentationen werden bei der ROWI GmbH in Ubstadt-Weiher aufbewahrt.

Dokumentenverantwortlicher: Klaus Wieser
Ort: Augartenstr.3
76698 Ubstadt-Weiher

Datum/Herstellerunterschrift: 06.12.2016



Angaben zum Unterzeichner: Klaus Wieser
Geschäftsführer

Inhaltsverzeichnis

Allgemeine Sicherheitshinweise	4
Spezifische Sicherheitshinweise	6
Konformitätserklärung	7
1. Produktbeschreibung	9
1.1 Allgemeines	9
1.2 Typenschild und Kurzanweisung	9
1.3 Anwendungsbereich und bestimmungsgemäße Verwendung	9
1.4 Produktsicherheit	10
1.5 Technische Daten	10
1.6 Untersagte Anwendungsbereiche	10
2. Vorbereitung des Produktes für den Betrieb	11
2.1 Auspacken des Lieferumfangs	11
2.2 Aufbewahren der Originalverpackung	11
2.3 Vorbereitung des Produktes für den Betrieb	11
2.3.1 Aufstellen des Gerätes	11
3. Betriebsanleitung	12
3.1 Teilebeschreibung	12
3.2 Inbetriebnahme Kompressor	13
3.3 Inbetriebnahme Reifenfüllmessgerät	13
3.4 Inbetriebnahme Ausblaspistole	14
3.5 Lagerung	14
3.6 Wiederverpacken für private Transportzwecke	14
4. Reinigung/Instandhaltung durch Benutzer	15
4.1 Sicherheitsmaßnahmen	15
4.2 Reinigung	15
4.3 Fehlersuche und Reparatur	15
5. Garantie	16
5.1 Umfang	16
5.2 Abwicklung	17
6. Ersatz- und Ausstattungsteile	19
7. Entsorgung	21

1. Produktbeschreibung

1.1 Allgemeines

Druckluft ist eine vielseitig einsetzbare Energieform. Zur Erzeugung von Druckluft stehen Ihnen je nach Anspruch und Anwendungsgebiet unterschiedliche Arten von Kompressoren zur Auswahl. Mit dem tragbaren Kofferkompressor haben Sie sich für ein Gerät mit Keilrippenriemen und ohne Kessel entschieden. Aufgrund seiner kompakten Bauweise lässt sich der Kompressor bequem an jeden Einsatzort bringen und im integrierten Staufach ist das Zubehör platzsparend untergebracht. Ausgestattet mit 3m Druckluftschlauch, Reifenfüllmessgerät und 3-teiligem Düsenset kann die Arbeit sofort beginnen. Die zusätzliche Verlängerungsdüse ermöglicht die Nutzung des Reifenfüllers als Ausblaspistole. Die einfache Handhabung führt auch bei Einsteigern zu einem schnellen Erfolgserlebnis.

1.2 Typenschild und Kurzanweisung

Das Typenschild des Kompressors mit allen relevanten technischen Daten ist auf der Rückseite des Gerätes angebracht.

1.3 Anwendungsbereich und bestimmungsgemäße Verwendung

Der Kompressor ist nach dem Stand der Technik und den anerkannten sicherheitstechnischen Regeln gebaut. Dennoch können bei unsachgemäßer oder nicht bestimmungsgemäßer Verwendung Gefahren für Leib und Leben des Benutzers oder Dritter bzw. Schäden am Gerät selbst und/oder an anderen Sachwerten entstehen.

Der tragbare Kofferkompressor wird durch einen Keilrippenriemen betrieben. Die angesaugte Umgebungsluft wird im Zylinder einer einstufigen Verdichtung unterzogen. Dieser Kompressor verfügt über keinen Kessel. Somit steht die verdichtete Luft direkt zur Versorgung eines Druckluft-Werkzeuges zur Verfügung. Als multifunktionaler Haushalts- und Hobbykompressor eignet sich dieses Gerät für den Betrieb von Druckluft-Werkzeugen mit einem maximalen dynamischen Luftverbrauch von ca. 99 l/min.

Dieser Kompressor ist ausschließlich zur Verdichtung von Luft bestimmt. Saugen Sie keine brennbaren Gase und/oder Farb- und Staubnebel an. Eine andere oder darüber hinausgehende Benutzung gilt als nicht bestimmungsgemäß. Das Risiko trägt der Anwender. Zur bestimmungsgemäßen Verwendung zählt auch das Beachten der Bedienungs- und Installationshinweise sowie die Einhaltung der Wartungsbedingungen.

1.4 Produktsicherheit

Ausgestattet mit einer Anlaufentlastung, die zugleich als Sicherheitsventil agiert, bietet dieses Gerät ein Höchstmaß an Sicherheit und Zuverlässigkeit.

1.5 Technische Daten

Max. Arbeitsdruck	ca. 8 bar
Ansaugleistung	180 l/min
Füllleistung	
0 - 4 bar	ca. 121 l/min
4 - 6 bar	ca. 70 l/min
6 - 8 bar	ca. 71 l/min
Aggregat	ölfrei
Zylinderanzahl	1
Antriebsart	Keilrippenriemen-Antrieb
Schallleistungspegel	97 dB(A)
Motorleistung	1100 W/1,5 PS
Servicefaktor	S3/15%
Max. Drehzahl	3550 min ⁻¹
Schutzart	IP20
Isolationsklasse	B
Schutzklasse	I
Netzanschluss	220-240 V ~ 50 Hz
Maße (B x T x H)	45,5 x 12,7 x 33,5 cm
Gewicht	6 kg

Tab. 2: Technische Daten

1.6 Untersagte Anwendungsbereiche

Dieser Kompressor gehört der Schutzart IP20 an. Geräte dieser Kategorie verfügen über einen sogenannten Fingerschutz und sind somit gegen das Eindringen von mittelgroßen Fremdkörpern (ab Ø 12,5 mm) geschützt. Es besteht aber keinerlei Schutz gegen Wasser, d. h. das Gerät darf nicht in feuchten oder nassen Räumen oder bei Regen verwendet werden oder in Räumen in denen sich Farb- und/oder Staubnebel befindet. Achten Sie darauf, dass das Gerät weder während des Betriebes noch bei der Lagerung mit Wasser bzw. Feuchtigkeit in Kontakt kommt.

Mit diesem Kompressor dürfen KEINE brennbaren Gase und/oder Farb- und Staubnebel angesaugt werden.

2. Vorbereitung des Produktes für den Betrieb

2.1 Auspacken des Lieferumfangs

Überprüfen Sie unverzüglich nach dem Öffnen der Verpackung, ob der Lieferumfang vollständig und in einwandfreiem Zustand ist. Setzen Sie sich umgehend mit Ihrem Verkäufer in Verbindung, wenn der Lieferumfang unvollständig ist oder Mängel aufweist. Nehmen Sie das Gerät nicht in Betrieb, wenn es defekt ist.

2.2 Aufbewahren der Originalverpackung

Bewahren Sie die Originalverpackung über die gesamte Lebensdauer des Produktes sorgfältig auf. Verwenden Sie die Verpackung zum Einlagern und Transportieren des Kompressors. Entsorgen Sie die Verpackung erst nach Ablauf der Produktlebensdauer. Hinweise für eine ordnungsgemäße Entsorgung finden Sie in Kapitel 7.

2.3 Vorbereitung des Produktes für den Betrieb

2.3.1 Aufstellen des Gerätes

- ▶ Verwenden Sie das Gerät ausschließlich in gut belüfteten Räumen.
- ▶ Stellen Sie das Gerät in der Nähe des Verbrauchers auf und vermeiden Sie lange Stromleitungen. Ist die Verwendung eines Verlängerungskabels dennoch erforderlich, beachten Sie unbedingt die folgenden Hinweise:
 - Das Verlängerungskabel muss einen Leiterquerschnitt von mindestens 1,5 mm² haben.
 - Dabei darf das Verlängerungskabel die maximale Länge von 5 m nicht überschreiten.
- ▶ Achten Sie darauf, dass die angesaugte Luft trocken und staubfrei ist. Verwenden Sie das Gerät nicht in feuchten oder nassen Räumen.
- ▶ Der Kompressor darf nur bei Umgebungstemperaturen zwischen 5-40 °C betrieben werden.
- ▶ Der Kompressor darf nicht in Räumen betrieben werden, in denen sich Staub, Farnebel, Säuren, Dämpfe, explosive oder entflammbare Gase befinden. Achten Sie beim Aufstellen des Gerätes auf eine waagerechte und ebene Standfläche.

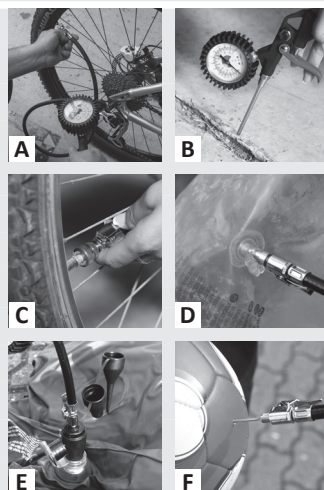
3. Betriebsanleitung

3.1 Teilebeschreibung



Abb. 1: Geräteübersicht

Nr.	Bezeichnung
1	Transportgriff
2	Druckluftschlauch (ca. 3 m)
3	Ein-/Ausschalter
4	Reifenfüllmessgerät A
5	Verlängerungsdüse/Ausblasdüse B
6	Düsenadapter A + C
7	Universaladapter D
8	Ventiladapter E
9	Ballnadel F
10	3-tlg. Düsenset für große Luftöffnungen (für Adapter 8) E
11	Reifenfüllschlauch
12	Netzkabel/-stecker



Tab. 1: Gerätebeschriftung

3.2 Inbetriebnahme Kompressor

1. Stellen Sie den Kofferkompressor zur Inbetriebnahme auf die Gummifüße und gehen Sie sicher, dass ein stabiler Stand gewährleistet wird.
2. Vergewissern Sie sich, dass der Ein-/Ausschalter **3** auf „0“ steht.
3. Schließen Sie das gewünschte Druckluftwerkzeug an den Druckluftschlauch **2** an, indem Sie die Schnellkupplung mit dem Stecknippel des Druckluftwerkzeuges verbinden.
4. Verbinden Sie den Netzstecker **12** mit einer Steckdose, die mit einer Sicherung und FI-Schutzschalter ausgestattet ist und schalten Sie den Kompressor durch Betätigen des Ein-/Ausschalters **3** ein.
5. Nach Gebrauch den Kompressor abschalten **3**, das Netzkabel ziehen und entsprechend wieder verstauen. Anschließend das Druckluftwerkzeug solange im Leerlauf betätigen bis keine Druckluft mehr austritt.



1. Vor erneuter Inbetriebnahme das Gerät mindestens 10 Sekunden ruhen lassen, bevor es wieder gestartet wird.
2. Lassen Sie nie den Kompressor in Betrieb, wenn Sie keine Druckluft benötigen. Das Belassen des Kompressors im Leerlaufmodus schadet Motor, Aggregat, Druckluft-Schlauch etc.
3. Das Gerät besitzt keinen Kessel und schaltet sich daher nicht automatisch ab.

3.3 Inbetriebnahme Reifenfüllmessgerät

Schließen Sie das Reifenfüllmessgerät **4**, wie in Kapitel 3.2 beschrieben an. Es stehen Ihnen die folgenden Funktionen zur Verfügung:

Ablesen

Zum Ablesen des Luftdruckes, das Werkzeug in eine Position bringen, in der die Anzeige gut lesbar ist. Der vorhandene Luftdruck wird am Manometer des Reifenfüllers angezeigt.

Aufpumpen

Der Füllvorgang beginnt, sobald der Abzugshebel ganz durchgezogen wird. Beim Loslassen kann der aktuelle Luftdruck am Manometer abgelesen werden. Pumpen Sie solange bis der gewünschte Luftdruck erreicht ist. Mit den im Lieferumfang enthaltenen Ventiladaptoren können verschiedene Ventiltypen befüllt werden.

Ablassen

Ist der Luftdruck höher als der vom Hersteller angegebene Höchstdruck, muss die überschüssige Luft z.B. aus dem Autoreifen abgelassen werden.

Zum Ablassen den Abzugshebel loslassen und den seitlich angebrachten Druckknopf solange gedrückt halten, bis der gewünschte Luftdruck am Manometer erreicht wird.

3.4 Inbetriebnahme Ausblaspistole

1. Für den Betrieb als Ausblaspistole, schrauben Sie zunächst den Reifenfüllschlauch **11** des Reifenfüllers ab und drehen dann, die im Lieferumfang enthaltene Ausblasdüse **5** ein.
2. Schließen Sie dann das Druckluftwerkzeug wie in Kapitel 3.2 beschrieben an die Druckluftquelle an.

3.5 Lagerung

Schützen Sie den Kompressor vor Staub, Schmutz, Insekten und Witterungseinflüssen. Decken Sie den Kompressor mit einer Plastikfolie ab, damit er vor Verunreinigungen und dadurch hervorgerufenen Beschädigungen und Funktionsstörungen geschützt ist.

- Decken Sie den Kompressor erst ab, wenn er vollständig abgekühlt ist.
- Bewahren Sie den unbenutzten Kompressor in einem trockenen, verschlossenen und für Kinder nicht erreichbaren Raum auf.

3.6 Wiederverpacken für Transportzwecke

Zur Vermeidung von Transportschäden verpacken Sie den Kompressor im Falle eines Transportes immer in der Originalverpackung oder vergleichbar und halten Sie sich an die folgenden Anweisungen:

1. Sorgen Sie dafür, dass das Gerät ausreichend ausgepolstert ist.
2. Verstauen Sie alle Zubehörteile in den dafür vorgesehenen Fächern.
3. Den Kompressor nicht transportieren, wenn er an die elektrische Energiequelle angeschlossen ist.

4. Reinigung/Instandhaltung durch Benutzer

Reinigen und warten Sie Ihren Kompressor sorgfältig und regelmäßig. Nur so kann ein einwandfreier Betrieb und eine lange Lebensdauer gewährleistet werden.

4.1 Sicherheitsmaßnahmen

Beachten Sie bei Instandhaltungs- und Reinigungsarbeiten unbedingt folgende Hinweise:

- ▶ Schalten Sie den Kompressor ab, indem Sie den Ein-Ausschalter **3** auf Position „0“ drücken.
- ▶ Trennen Sie den Kompressor von der Stromversorgung, indem Sie den Netzstecker ziehen.
- ▶ Lassen Sie den Druck vom Kompressor ab, um Materialschäden zu vermeiden.

4.2 Reinigung

Zum Schutz vor Verunreinigungen sollte der Kompressor nach jedem Gebrauch mit einer Plastikfolie abgedeckt werden.



Decken Sie den Kompressor erst ab, wenn er vollständig abgekühlt ist.

Sollte das Gerät dennoch schmutzig geworden sein, beachten Sie bei der Reinigung folgende Hinweise:

- ▶ Reinigen Sie den Kompressor grundsätzlich nur in abgekühltem Zustand.
- ▶ Reinigen Sie den Kompressor nur mit einem trockenen, weichen Tuch oder mit Druckluft.
- ▶ Verwenden Sie auf keinen Fall scharfe und/oder kratzende Reinigungsmittel.

4.3 Fehlersuche und Reparatur

Beachten Sie, dass bei sämtlichen Reparatur- und Wartungsarbeiten ausschließlich Originalteile verwendet werden dürfen. Wenden Sie sich ggf. an das ROWI Electronics Service-Center (siehe Kapitel 5).

Störung	Mögliche Ursache(n)	Abhilfe
Der Motor springt nicht an.	Keine oder zu niedrige Spannung	Stellen Sie sicher, dass der Netzstecker in der Steckdose steckt. Überprüfen Sie die Sicherung und wechseln Sie diese ggf. aus. Überprüfen Sie die Netzspannung.
	Das Gerät ist nicht eingeschaltet.	Betätigen Sie den Ein-/Ausschalter auf Position „I“ um den Kompressor einzuschalten.
	Das Verlängerungskabel ist zu lang oder zu dünn.	Ersetzen Sie das Verlängerungskabel (mind. 1,5 mm ² , max. 5 m lang). Motor springt wieder an.
Der Kompressor läuft ohne Unterbrechung durch	Angeschlossene Druckluft-Werkzeuge und -Geräte haben einen zu hohen Luftverbrauch.	Da es sich um ein Gerät ohne Kessel handelt, ist das ständige "Laufen" keine Störung. Zum Abschalten, betätigen Sie den Hauptschalter. Beachten Sie stets die Einschaltdauer des Gerätes: S3/15%
Starke Vibrationen oder ungewöhnliche Geräusche.	Verbindungsteile sind lose.	Überprüfen Sie sämtliche Verbindungsteile und ziehen Sie diese bei Bedarf vorsichtig nach.

Tab. 2: Fehlerdiagnose

5. Garantie

5.1 Umfang

ROWI räumt dem Eigentümer dieses Produktes eine Gewährleistung von 24 Monaten ab Kaufdatum ein. In diesem Zeitraum werden an dem Gerät festgestellte Material- oder Produktionsfehler vom ROWI Service-Center kostenlos behoben.

Ausgeschlossen von der Gewährleistung sind Fehler, die nicht auf Material- oder Produktionsfehlern beruhen, z. B.

- Transportschäden jeglicher Art
- Fehler infolge unsachgemäßer Installation
- Fehler infolge eines nicht bestimmungsgemäßen Gebrauchs
- Fehler infolge vorschriftswidriger Behandlung

- ▶ Fehler infolge unsachgemäß ausgeführter Reparaturen oder Reparaturversuche durch nicht von ROWI autorisierte Personen und/oder Unternehmen
- ▶ Normaler betriebsbedingter Verschleiß
- ▶ Reinigung von Komponenten
- ▶ Anpassung an national unterschiedliche, technische oder sicherheitsrelevante Anforderungen, wenn das Produkt nicht in dem Land eingesetzt wird, für das es technisch konzipiert und hergestellt worden ist.

Ferner übernehmen wir keine Gewährleistung für Geräte, deren Serien-Nummer verfälscht, verändert oder entfernt wurde. Ein Gewährleistungsanspruch erlischt auch, wenn in das Gerät Teile eingebaut werden, die nicht von der ROWI GmbH zugelassen sind.

Ansprüche, die über die kostenlose Fehlerbeseitigung hinausgehen, wie z. B. Schadensersatz-Ansprüche sind nicht Bestandteil des Gewährleistungsumfanges.

5.2 Abwicklung

Sollten beim Betrieb Ihres ROWI-Produktes Probleme auftreten, gehen Sie bitte wie folgt vor:



1. Bedienungsanleitung lesen

Die meisten Funktionsstörungen werden durch eine fehlerhafte Bedienung verursacht. Lesen Sie deshalb beim Auftreten einer Funktionsstörung zunächst in der Bedienungsanleitung nach. In Kapitel 4.4 finden Sie entsprechende Hinweise zur Beseitigung von Funktionsstörungen.

2. Service-Formular

Zur Vereinfachung der Serviceabwicklung füllen Sie das dem Produkt beiliegende Service-Formular bitte vollständig aus, bevor Sie mit dem ROWI Service-Center Kontakt aufnehmen. So haben Sie alle benötigten Informationen griffbereit.

3. Telefonische Kontaktaufnahme

Rufen Sie beim ROWI Service-Center an. Das ROWI Service-Team erreichen Sie unter:

07253 9460-40

(Montag – Freitag: 7.³⁰ – 18.⁰⁰ Uhr)

Die meisten Probleme können bereits im Rahmen der kompetenten, technischen Beratung unseres Service-Teams behoben werden. Sollte dies jedoch nicht möglich sein, erfahren Sie hier das weitere Vorgehen.

4. Ist eine Überprüfung bzw. Reparatur durch das ROWI Service-Center erforderlich, gehen Sie wie folgt vor:

▶ Gerät verpacken

Verpacken Sie das Gerät in der Originalverpackung. Sorgen Sie dafür, dass es hinreichend ausgepolstert und vor Stößen geschützt ist. Transportschäden sind nicht Bestandteil des Gewährleistungsumfanges.

► **Kaufbeleg hinzufügen**

Legen Sie unbedingt den Kaufbeleg bei. Nur bei Vorliegen des Kaufbelegs kann die Service-Leistung ggf. im Rahmen der Gewährleistung abgewickelt werden.

► **Service-Formular anbringen**

Befestigen Sie das ausgefüllte Service-Formular gut sichtbar, außen auf der Transportverpackung.

► **Gerät einsenden**

Erst nach Rücksprache mit dem ROWI Service-Center senden Sie das Gerät an folgende Adresse:

**ROWI Schweißgeräte und
Elektrowerkzeuge Vertrieb GmbH
Service-Center
Augartenstraße 3
76698 Ubstadt-Weiher**

6. Ersatz- und Ausstattungsteile

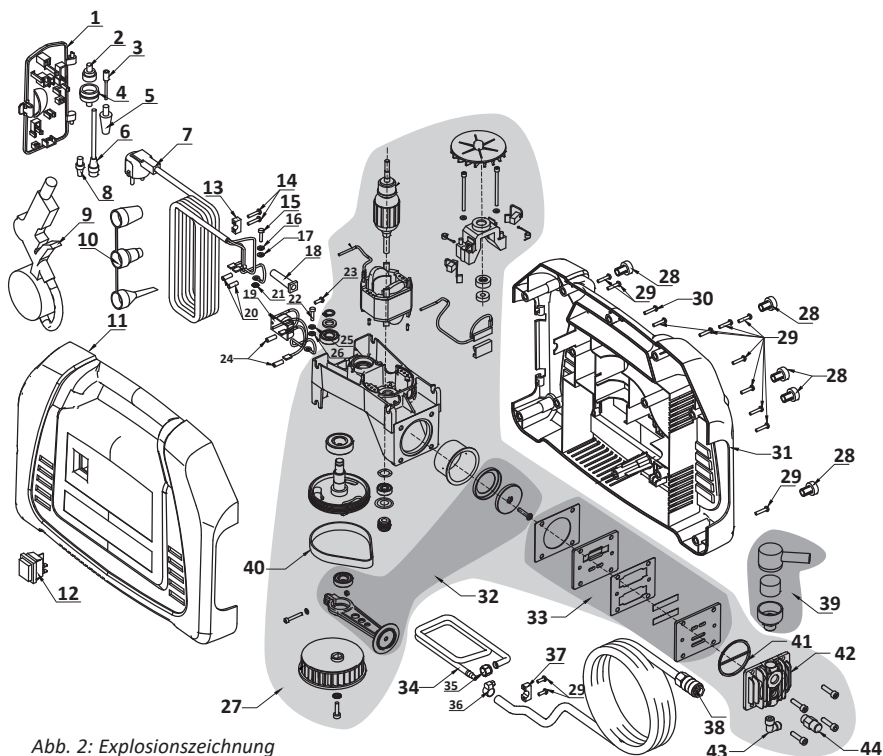


Abb. 2: Explosionszeichnung

Pos.	Bezeichnung	Artikel-Nummer
1	Staufachabdeckung	4 02 02 0073
2	Universaladapter	4 02 02 0074
3	Ballnadel	4 02 02 0075
4	Düsenkappe	4 02 02 0076
5	Gummidüse	4 02 02 0077
6	Lange Düse	4 02 02 0078
7	Netzkabel	4 02 02 0079
8	Düse	4 02 02 0080
9	Reifenfüller	4 02 02 0081
10	Düsenset aus Kunststoff	4 02 02 0082
11	Obere Abdeckung	4 02 02 0083
12	Hauptschalter	4 02 02 0084

Pos.	Bezeichnung	Artikel-Nummer
13	Zugentlastung	4 02 02 0085
14	Schrauben	4 02 02 0086
15	Schraube M4x8	4 02 02 0087
16	Federring	4 02 02 0088
17	U-Scheibe 4 mm	4 02 02 0089
18	Kabeltülle	4 02 02 0090
19	Entstör-PCB	4 02 02 0091
20	Röhrchen 6x28	4 02 02 0092
21	4 mm Zahnscheibe	4 02 02 0093
22	U-Scheibe	4 02 02 0094
23	Schraube St3x8	4 02 02 0095
24	Röhrchen 6x28	4 02 02 0096
25	Schraube M4x8	4 02 02 0097
26	U-Scheibe 4 mm	4 02 02 0098
27	Motoraggregateinheit	4 02 02 0099
28	Gummifuß	4 02 02 0100
29	Schraube St4x20	4 02 02 0101
30	Schraube St4x16	4 02 02 0102
31	Untere Abdeckung	4 02 02 0103
32	Pleuelstange-Einheit	4 02 02 0104
33	Ventileinheit	4 02 02 0105
34	Alu-Rohr	4 02 02 0106
35	Aggregat-Körper	4 02 02 0107
36	Schlauchschele	4 02 02 0108
37	Zugentlastung Alu-Rohr	4 02 02 0109
38	DL-Schlauch + Schnellkupplung	4 02 02 0110
39	Luftfilter	4 02 02 0111
40	Keilrippenriemen "310 J-L"	4 02 02 0112
41	Zylinder-Kopf-Dichtung	4 02 02 0113
42	Zylinder-Kopf	4 02 02 0114
43	Entlastungsventil	4 02 02 0115
44	Winkelanschluss	4 02 02 0116

Tab. 3: Ersatzteilliste



Bitte beachten Sie, dass einige Ersatzteile nicht einzeln austauschbar sind.
Weitere Informationen hierzu erhalten Sie beim ROWI Service-Center.

7. Entsorgung

Die Verpackung sowie sämtliche Verpackungsmaterialien bestehen aus umweltfreundlichen, zu 100 % recyclingfähigen Materialien.



Das Produkt selbst darf am Ende seiner Lebensdauer nicht im normalen Hausmüll entsorgt werden. Es muss an einer Sammelstelle für die Aufbereitung elektrischer und elektronischer Geräte entsorgt werden. Erkundigen Sie sich bei Ihrer kommunalen Entsorgungsbehörde nach Möglichkeiten einer umwelt- und sachgerechten Entsorgung.

[illegible]

[illegible]

[Contact]

ROWI

Schweißgeräte und
Elektrowerkzeuge Vertrieb GmbH
Augartenstraße 3
76698 Ubstadt-Weiher
Germany

www.rowi.de