

# ROWI

## [ DRM 8/1 D ]

### Druckluft-Reifenfüllmessgerät 8 bar, Digital

Artikel-Nummer: 1 02 04 0067



DE Originalbetriebsanleitung



**Sehr geehrte Kundin, sehr geehrter Kunde,**

wir freuen uns, dass Sie sich für ein Qualitätsprodukt aus dem Hause ROWI entschieden haben und danken Ihnen für das uns und unseren Produkten entgegengebrachte Vertrauen. Auf den folgenden Seiten erhalten Sie wichtige Hinweise, die Ihnen eine optimale und sichere Nutzung Ihres Reifenfüllmessgerätes 8/1 D erlauben. Lesen Sie deshalb diese Bedienungsanleitung genau durch, bevor Sie das Gerät zum ersten Mal in Betrieb nehmen. Für späteres Nachschlagen halten Sie die Bedienungsanleitung bei jedem Einsatz griffbereit. Bewahren Sie sämtliche mitgelieferten Dokumente sorgfältig auf.

Viel Freude mit Ihrem neuen Reifenfüllmessgerät 8/1 D wünscht Ihnen

**Ihre ROWI GmbH**

## Symbolerklärung



### **Achtung Gefahr!**

Die mit diesem Symbol gekennzeichneten Sicherheitsvorschriften sind unbedingt zu beachten. Die Missachtung kann schwerwiegende und weit reichende gesundheitliche Schäden sowie immense Sachschäden verursachen.



### **Wichtiger Hinweis!**

Dieses Symbol kennzeichnet wichtige Hinweise, die für einen einwandfreien Betrieb dieses Gerätes unbedingt zu beachten sind. Nur so können etwaige Funktionsstörungen vermieden werden.



### **Wichtige Information!**

Hier finden Sie erklärende Informationen und Tipps, die Sie bei der optimalen Nutzung dieses Gerätes unterstützen.



### **Bedienungsanleitung lesen!**

Diese Bedienungsanleitung wurde mit größtmöglicher Sorgfalt zusammengestellt. Dennoch behalten wir uns vor, diese Anleitung jederzeit zu optimieren und technisch anzupassen. Abbildungen können vom Original abweichen.

# Inhaltsverzeichnis

<b>Konformitätserklärung</b>	<b>4</b>
<b>1. Produktbeschreibung</b>	<b>5</b>
1.1 Anwendungsbereich und bestimmungsgemäße Verwendung	5
1.2 Technische Daten	5
1.3 Sicherheitsinformationen	5
1.3.1 Allgemeine Sicherheitshinweise	5
1.3.2 Spezifische Sicherheitshinweise	6
<b>2. Vorbereitung des Produktes für den Betrieb</b>	<b>7</b>
2.1 Auspacken des Lieferumfangs	7
2.2 Aufbewahren der Originalverpackung	7
2.3 Vorbereitende Maßnahmen	7
<b>3. Betriebsanleitung</b>	<b>8</b>
3.1 Geräteübersicht	8
3.2 Bedienung	8
3.3 Abschalten des Gerätes	9
3.4 Wiederverpacken für private Transportzwecke	9
<b>4. Reinigung und Instandhaltung</b>	<b>10</b>
4.1 Sicherheitsmaßnahmen	10
4.1.1 Reinigen und Instandhalten durch Benutzer	10
4.1.2 Instandhaltung	10
4.2 Fehlersuche und Reparatur	10
4.3 Reinigung und Instandhaltung durch qualifizierte Personen	11
<b>5. Gewährleistung</b>	<b>11</b>
5.1 Umfang	11
5.2 Abwicklung	11
5.3 Online-Registrierung	12
<b>6. Ersatz- und Ausstattungsteile</b>	<b>13</b>
<b>7. Entsorgung</b>	<b>14</b>

# Konformitätserklärung

Hiermit erklären wir,

ROWI Schweißgeräte und  
Elektrowerkzeuge Vertrieb GmbH  
Augartenstraße 3, 76698 Ubstadt-Weiher

dass das nachfolgend bezeichnete Gerät aufgrund seiner Konzipierung und Bauart, sowie in der von uns in Verkehr gebrachten Ausführung den einschlägigen, grundlegenden Sicherheits- und Gesundheitsanforderungen des Produktsicherheitsgesetzes (ProdSG) entspricht.

Bezeichnung des Gerätes:

DRM 8/1 D  
Druckluft-Reifenfüllmessgerät 8/1 D

Artikel-Nummer:

1 02 04 0067

Maschinenrichtlinie 2006/42/EG  
RoHS Richtlinie 2011/65/EG

Einschlägige EG-Richtlinien:

DIN EN 1953:2013

Dokumentationsverantwortlicher  
Ort:

Klaus Wieser  
Ubstadt-Weiher

Datum/Herstellerunterschrift:

26.07.2016



Angaben zum Unterzeichner:

Klaus Wieser  
Geschäftsführer

# 1. Produktbeschreibung

## 1.1 Anwendungsbereich und bestimmungsgemäße Verwendung

Das Reifenfüllmessgerät 8/1 D ist nach dem Stand der Technik und den anerkannten sicherheitstechnischen Regeln gebaut. Dennoch können bei unsachgemäßer oder nicht bestimmungsgemäßer Verwendung Gefahren für Leib und Leben des Benutzers oder Dritter bzw. Schäden am Gerät selbst und/oder an anderen Sachwerten entstehen.

Das Reifenfüllmessgerät 8/1 D verfügt über ein stoßsicheres Manometer und ist mit drei Funktionen ausgestattet. Es eignet sich zum Prüfen des Reifendruckes sowie zum Befüllen und Luftablassen von allen Reifen mit einem gängigen Kfz-Ventil (Schrader-Ventil), darüber hinaus kann es mit einem Adapterstück auch zum Aufpumpen von Fahrradreifen, Bällen, Schlauchbooten und Luftmatratzen etc. genutzt werden.

Eine andere oder darüber hinausgehende Benutzung gilt als nicht bestimmungsgemäß. Das Risiko trägt der Anwender. Zur bestimmungsgemäßen Verwendung zählt auch das Beachten der Bedienungs- und Installationshinweise sowie die Einhaltung der Wartungsbedingungen.

## 1.2 Technische Daten

Max. Arbeitsdruck	8 bar
Luftdurchlass	ca. 85 l/min
Batterien	3 V (2 x 1,5 V)

Tab. 1: Technische Daten



## 1.3 Sicherheitsinformationen

### 1.3.1 Allgemeine Sicherheitshinweise

**Allgemeine Sicherheits- und Unfallverhütungsvorschriften beachten.** Zusätzlich zu den Hinweisen in dieser Bedienungsanleitung müssen die allgemeinen Sicherheits- und Unfallverhütungsvorschriften des Gesetzgebers berücksichtigt werden.



**Bedienungsanleitung an Dritte weiterreichen.** Tragen Sie dafür Sorge, dass Dritte dieses Produkt nur nach Erhalt der erforderlichen Anweisungen benutzen.

**Seien Sie stets aufmerksam und achten Sie immer darauf, was Sie tun.** Führen Sie keine Arbeiten an diesem Produkt durch, wenn Sie unaufmerksam sind bzw. unter Einfluss von Drogen, Alkohol oder Medikamenten stehen. Bereits ein Moment der Unachtsamkeit beim Gebrauch dieses Gerätes kann zu ernsthaften Unfällen und Verletzungen führen.

**Kinder fern halten und gegen Fremdbenutzung sichern.** Lassen Sie das betriebsbereite oder betriebene Gerät niemals unbeaufsichtigt. Lassen Sie keinesfalls Kinder in dessen Nähe. Kindern ist der Gebrauch dieses Gerätes untersagt. Sichern Sie das Gerät gegen Fremdbenutzung. Dieses Gerät ist nicht dafür bestimmt, durch Personen (einschließlich Kindern) mit eingeschränkten physischen, sensorischen oder geistigen Fähigkeiten oder mangels Erfahrung und / oder mangels Wissen benutzt zu werden, es sei denn, sie werden durch eine für Ihre Sicherheit zuständige Person beaufsichtigt oder erhielten von ihr Anweisungen, wie das Gerät zu benutzen ist.

**Auf Beschädigung achten.** Kontrollieren Sie das Gerät vor Inbetriebnahme auf etwaige Beschädigungen. Sollte das Gerät Mängel aufweisen, darf es auf keinen Fall in Betrieb genommen werden.

**Keine spitzen Gegenstände verwenden.** Führen Sie niemals spitze und/oder metallische Gegenstände in das Innere des Gerätes ein.

**Nicht zweckentfremden.** Verwenden Sie das Gerät nur für die, in dieser Bedienungsanleitung vorgesehenen Zwecke.

**Regelmäßig prüfen.** Der Gebrauch dieses Gerätes kann bei bestimmten Teilen zu Verschleiß führen. Kontrollieren Sie deshalb das Gerät regelmäßig auf etwaige Beschädigungen und Mängel.

**Ausschließlich Originalzubehörteile verwenden.** Benutzen Sie zu Ihrer eigenen Sicherheit nur Zubehör und Zusatzgeräte, die ausdrücklich in der Bedienungsanleitung angegeben oder vom Hersteller empfohlen werden.

**Nicht im Ex-Bereich verwenden.** Verwenden Sie das Gerät nicht in explosionsgefährdeter Umgebung, in der sich Substanzen, wie z.B. brennbare Flüssigkeiten, Gase und insbesondere Farb- und Staubnebel, befinden. Durch heiße Flächen am Gerät können sich diese Substanzen entzünden.



### 1.3.2 Spezifische Sicherheitshinweise

- ▶ Überschreiten Sie niemals den maximalen Arbeitsdruck von 8 bar.
- ▶ Richten Sie das Reifenfüllmessgerät niemals auf sich selbst oder auf andere Menschen oder Tiere.
- ▶ Achten Sie darauf, dass sich in Ihrem Arbeitsbereich KEINE Zündquellen (z.B. offenes Feuer, brennende Zigaretten, nicht explosionsgeschützte Lampen etc.) befinden.
- ▶ Verwenden Sie niemals Sauerstoff oder andere brennbare Gase als Energiequelle.

## 2. Vorbereitung des Produktes für den Betrieb

### 2.1 Auspacken des Lieferumfangs

Überprüfen Sie unverzüglich nach dem Öffnen der Verpackung, ob der Lieferumfang vollständig und in einwandfreiem Zustand ist. Setzen Sie sich umgehend mit Ihrem Verkäufer in Verbindung, wenn der Lieferumfang unvollständig ist oder Mängel aufweist. Nehmen Sie das Gerät nicht in Betrieb, wenn es defekt ist.

### 2.2 Aufbewahren der Originalverpackung

Bewahren Sie die Originalverpackung über die gesamte Lebensdauer des Produktes sorgfältig auf. Verwenden Sie die Originalverpackung zum Einlagern und Transportieren Reifenfüllmessgerätes. Entsorgen Sie die Verpackung erst nach Ablauf der Produktlebensdauer. Hinweise für eine ordnungsgemäße Entsorgung finden Sie in Kapitel 7.

### 2.3 Vorbereitende Maßnahmen



Überprüfen Sie die Leitungen auf vorhandenen Restdruck, bevor Sie das Reifenfüllmessgerät mit der Versorgungsquelle verbinden.

- Schließen Sie das Druckluft-Reifenfüllmessgerät an einen Kompressor an, indem Sie die Schnellkupplung des Versorgungsschlauches mit dem Stecknippel an dem Reifenfüllmessgerät verbinden. Damit Sie den Luftdruck regulieren können, muss die Druckluftquelle mit einem Filterdruckminderer ausgestattet sein. Der maximale Arbeitsdruck des Reifenfüllmessgerätes beträgt 8 bar.

### 3. Betriebsanleitung

#### 3.1 Geräteübersicht



Abb. 1: Geräteübersicht

Nr.	Bezeichnung
1	Display zum Anzeigen des Reifendruckes
2	"ON"-Taste zum Einschalten des Displays
3	"FUNC"-Taste zum Einstellen der Einheit
4	Ablasstaste zum Druck ablassen
5	Abzugshebel zum Druck einfüllen
6	Ventilstecker mit Luftschlauch

Tab. 2: Gerätebeschriftung



## 3.2 Bedienung

Nehmen Sie zunächst die Schutzkappe am Reifen ab und verbinden Sie das Anschlussstück des Luftschlauches mit dem Reifenventil, indem Sie den Hebel (siehe Abb. 1, Nr. 5) am Ende des Luftschlauches herunterdrücken, auf das Ventil schieben und wieder loslassen. Achten Sie darauf, dass zwischen Reifen und Werkzeug eine dichte Verbindung entsteht.



Beachten Sie die Herstellerangaben zum Reifendruck. Von einem richtigen Reifendruck hängt sowohl die Sicherheit, als auch die Lebensdauer der Reifen ab.

### Ablesen

Zum Ablesen des Luftdruckes, das Werkzeug in eine Position bringen, in der die Anzeige gut lesbar ist. Drücken Sie die Taste "ON" (siehe Abb. 1, Nr. 2) . Der vorhandene Luftdruck wird am Display (siehe Abb. 1, Nr. 1) angezeigt.



Um die Maßeinheit auf dem Display zu ändern, betätigen Sie die Taste "FUNC" (siehe Abb. 1, Nr. 3) erneut, bis die gewünschte Einheit (BAR-PSI-KG/CMQ-Kpa) angezeigt wird.

### Aufpumpen

Ist der Luftdruck niedriger als der vorgeschriebene Mindestdruck, muss zusätzliche Luft in den Reifen gepumpt werden. Zum Aufpumpen den Abzugshebel (siehe Abb. 1, Nr. 5) ganz durchziehen und solange betätigen, bis der gewünschte Luftdruck am Display angezeigt wird.

### Ablassen

Ist der Luftdruck höher als der vom Hersteller angegebene Höchstdruck, muss die überschüssige Luft aus dem Reifen abgelassen werden. Zum Ablassen den Abzugshebel loslassen und den seitlich angebrachten Druckknopf (siehe Abb. 1, Nr. 4) solange gedrückt halten, bis der gewünschte Luftdruck am Manometer erreicht wird.

## 3.3 Abschalten des Gerätes

Am Ende Ihrer Arbeit das Anschlussstück des Luftschlauches durch Herunterdrücken des Hebels abziehen und das Reifenventil wieder schnell zuschrauben, um Druckverluste zu vermeiden. Das Display schaltet sich automatisch nach ca. 15 Sekunden ab.



Vermeiden Sie ein unkontrolliertes Herumwirbeln des Versorgungsschlauches, indem Sie zuerst den Schlauch vom Kompressor lösen und erst danach den Versorgungsschlauch von dem Reifenfüllmessgerät entfernen. Das Display schaltet sich automatisch nach ca. 15 Sekunden ab. Lagern Sie bei Nichtgebrauch das Gerät so ein, dass es vor Staub, Schmutz und Insekten geschützt ist.

### 3.4 Wiederverpacken für private Transportzwecke

Zur Vermeidung von Transportschäden verpacken Sie das Gerät im Falle eines Transportes immer in der Originalverpackung.

## 4. Reinigung und Instandhaltung



### 4.1 Sicherheitsmaßnahmen

Trennen Sie das Reifenfüllmessgerät von der Druckluftquelle, bevor Sie mit der Reinigung oder Instandhaltung beginnen.

#### 4.1.1 Reinigung und Instandhaltung durch Benutzer

Zum Schutz vor Verunreinigungen sollte das Reifenfüllmessgerät nach jedem Gebrauch mit einer Plastikfolie abgedeckt werden. Sollte das Reifenfüllmessgerät dennoch schmutzig geworden sein, beachten Sie bei der Reinigung folgende Hinweise:

- ▶ Reinigen Sie das Reifenfüllmessgerät nur mit einem trockenen, weichen Tuch oder mit Druckluft.
- ▶ Verwenden Sie auf keinen Fall scharfe und/oder kratzende Reinigungsmittel.

#### 4.1.2 Instandhaltung

Beachten Sie, dass bei Reparatur- und Wartungsarbeiten nur Originalteile verwendet werden dürfen. Wenden Sie sich ggf. an das ROWI Service-Center (siehe Kapitel 5).

### 4.2 Fehlersuche und Reparatur

Störung	Mögliche Ursache(n)	Abhilfe
Der Abzugshebel geht nur schwergängig zu bedienen.	Das Gerät ist unzureichend geschmiert.	Ventilstift am Abzugshebel immer wieder im drucklosen Zustand mit einem Tropfen Öl schmieren.
Die Anzeige zeigt keinen Wert an.	Das Reifenfüllmessgerät ist nicht richtig mit der Versorgungsquelle verbunden bzw. ist undicht.	Kontrollieren Sie den Anschluss des Versorgungsschlauches und überprüfen Sie diesen auf Undichtigkeit. Tauschen Sie ggf. einen defekten Schlauch aus.

Tab. 3: Fehlerliste

### 4.3 Reinigung und Instandhaltung durch qualifizierte Personen

Wartungsarbeiten, die nicht in Kapitel 4.1 – 4.2 aufgeführt sind, dürfen nur durch das ROWI Service-Center (siehe Kapitel 5) durchgeführt werden. Bei Wartungsarbeiten innerhalb der ersten 24 Monate, die von nicht durch ROWI autorisierten Personen und Unternehmen durchgeführt wurden, verfallen sämtliche Gewährleistungsansprüche.

## 5. Gewährleistung

### 5.1 Umfang

ROWI räumt dem Eigentümer dieses Produktes eine Gewährleistung von 24 Monaten ab Kaufdatum ein. In diesem Zeitraum werden an dem Gerät festgestellte Material- oder Produktionsfehler vom ROWI Service-Center kostenlos behoben.

Ausgeschlossen von der Gewährleistung sind Fehler, die nicht auf Material- oder Produktionsfehlern beruhen, z. B.

- ▶ Transportschäden jeglicher Art
- ▶ Fehler infolge unsachgemäßer Installation
- ▶ Fehler infolge eines nicht bestimmungsgemäßen Gebrauchs
- ▶ Fehler infolge vorschriftswidriger Behandlung
- ▶ Fehler infolge unsachgemäß ausgeführter Reparaturen oder Reparaturversuche durch nicht von ROWI autorisierte Personen und/oder Unternehmen
- ▶ Normaler betriebsbedingter Verschleiß
- ▶ Reinigung von Komponenten
- ▶ Anpassung an national unterschiedliche, technische oder sicherheitsrelevante Anforderungen, wenn das Produkt nicht in dem Land eingesetzt wird, für das es technisch konzipiert und hergestellt worden ist.

Ferner übernehmen wir keine Gewährleistung für Geräte, deren Serien-Nummer verfälscht, verändert oder entfernt wurde. Ein Gewährleistungsanspruch erlischt auch, wenn in das Gerät Teile eingebaut werden, die nicht von der ROWI GmbH zugelassen sind.

Ansprüche, die über die kostenlose Fehlerbeseitigung hinausgehen, wie z. B. Schadensersatz-Ansprüche sind nicht Bestandteil des Gewährleistungsumfanges.

### 5.2 Abwicklung

Sollten beim Betrieb Ihres ROWI-Produktes Probleme auftreten, gehen Sie bitte wie folgt vor:

#### 1. Bedienungsanleitung lesen

Die meisten Funktionsstörungen werden durch eine fehlerhafte Bedienung verursacht. Lesen Sie deshalb beim Auftreten einer Funktionsstörung zunächst in der Bedienungsanleitung nach. In Kapitel 4.2 finden Sie entsprechende Hinweise zur Beseitigung von Funktionsstörungen.



## **2. Service-Formular**

Zur Vereinfachung der Serviceabwicklung füllen Sie das dem Produkt beiliegende Service-Formular bitte vollständig aus, bevor Sie mit dem ROWI Service-Center Kontakt aufnehmen. So haben Sie alle benötigten Informationen griffbereit.

## **3. Telefonische Kontaktaufnahme**

Rufen Sie beim ROWI Service-Center an. Das ROWI Service-Team erreichen Sie unter:

**+49 7253 9460-40**

(Montag – Freitag: 7.<sup>30</sup> – 18.<sup>00</sup> Uhr)

Die meisten Probleme können bereits im Rahmen der kompetenten, technischen Beratung unseres Service-Teams behoben werden. Sollte dies jedoch nicht möglich sein, erfahren Sie hier das weitere Vorgehen.

## **4. Ist eine Überprüfung bzw. Reparatur durch das ROWI Service-Center erforderlich, gehen Sie wie folgt vor:**

### **► Gerät verpacken**

Verpacken Sie das Gerät in der Originalverpackung. Sorgen Sie dafür, dass es hinreichend ausgepolstert und vor Stößen geschützt ist. Transportschäden sind nicht Bestandteil des Gewährleistungsumfangs.

### **► Kaufbeleg hinzufügen**

Legen Sie unbedingt den Kaufbeleg bei. Nur bei Vorliegen des Kaufbelegs kann die Service-Leistung ggf. im Rahmen der Gewährleistung abgewickelt werden.

### **► Service-Formular anbringen**

Befestigen Sie das ausgefüllte Service-Formular gut sichtbar, außen auf der Transportverpackung.

### **► Gerät einsenden**

Erst nach Rücksprache mit dem ROWI Service-Center senden Sie das Gerät an folgende Adresse:

**ROWI Schweißgeräte und  
Elektrowerkzeuge Vertrieb GmbH  
Service-Center  
Augartenstraße 3  
76698 Ubstadt-Weiher**

## 6. Ersatz- und Ausstattungsteile

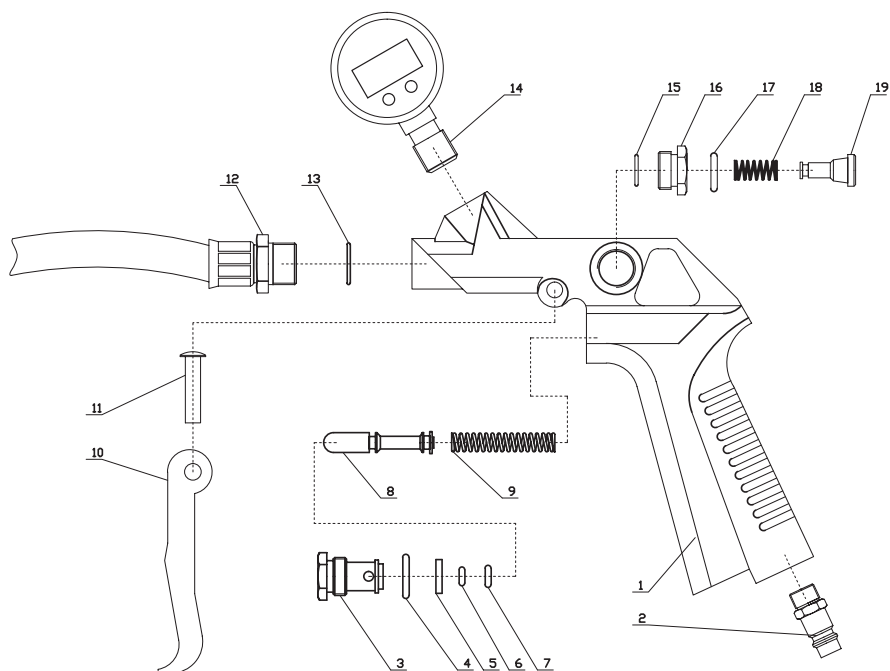


Abb. 3: Explosionszeichnung

Pos.	Bezeichnung	Artikel-Nummer
1	Pistolengehäuse	4 02 04 0175
2	Gewindestecknippel	4 02 04 0176
3	Ventil	4 02 04 0177
4	O-Ring	4 02 04 0178
5	Dichtung	4 02 04 0179
6	O-Ring	4 02 04 0180
7	O-Ring	4 02 04 0181
8	Ventil	4 02 04 0182
9	Feder	4 02 04 0183
10	Hebel	4 02 04 0184
11	Hebelstift	4 02 04 0185
12	Schlauch	4 02 04 0186

13	O-Ring	4 02 04 0187
14	Manometer	4 02 04 0188
15	O-Ring	4 02 04 0189
16	Luftdruckventil	4 02 04 0190
17	O-Ring	4 02 04 0191
18	Feder	4 02 04 0192
19	Ablassknopf	4 02 04 0193

Tab. 4: Ersatzteilliste



Bitte beachten Sie, dass einige Ersatzteile über ROWI nicht erhältlich bzw. nicht einzeln austauschbar sind. Weitere Informationen hierzu erhalten Sie beim ROWI Service-Center.

## 7. Entsorgung

Die Verpackung sowie sämtliche Verpackungsmaterialien bestehen aus umweltfreundlichen, zu 100 % recyclingfähigen Materialien.



### Korrekte Entsorgung dieses Produkts

Innerhalb der EU weist dieses Symbol darauf hin, dass dieses Produkt nicht über den Hausmüll entsorgt werden darf. Altgeräte enthalten wertvolle recyclingfähige Materialien, die einer Wiederverwertung zugeführt werden sollten und um der Umwelt bzw. der menschlichen Gesundheit nicht durch unkontrollierte Müllbeseitigung zu schaden. Bitte entsorgen Sie Altgeräte deshalb über geeignete Sammelsysteme oder senden Sie das Gerät zur Entsorgung an die Stelle, bei der Sie es gekauft haben. Diese wird dann das Gerät der stofflichen Verwertung zuführen.

[illegible]

## [ Kontaktdaten ]

### **ROWI**

Schweißgeräte und  
Elektrowerkzeuge Vertrieb GmbH

Augartenstraße 3  
76698 Ubstadt-Weiher  
Telefon +49 7253 9460-0  
Fax +49 7253 9460-60  
E-Mail [info@rowi.de](mailto:info@rowi.de)

[www.rowi.de](http://www.rowi.de)