

ROWI

DRM 8/1

Reifenfüllmessgerät 8 bar




DE

Originalbetriebsanleitung

Art.-Nr.: 1 02 04 0010

CE

Inhalt

1. Sicherheit	4
1.1 Allgemeine Sicherheitshinweise	4
1.2 Spezifische Sicherheitshinweise	6
2. Konformitätserklärung 	7
3. Produktbeschreibung	8
3.1 Anwendungsbereich und bestimmungsgemäße Verwendung	8
3.5 Technische Daten	8
4. Vorbereitung des Produktes für den Betrieb	8
4.1 Auspacken des Lieferumfangs	8
4.2 Aufbewahren der Originalverpackung	9
4.3 Vorbereitende Maßnahmen	9
5. Betriebsanleitung	10
5.1 Geräteübersicht	10
5.2 Bedienung	10
5.3 Abschalten des Gerätes	11
5.4 Lagerung	11
5.5 Wiederverpacken für private Transportzwecke	12
6. Reinigung und Instandhaltung	12
6.1 Sicherheitsmaßnahmen	12
6.2 Reinigung und Instandhaltung durch Benutzer	12
6.3 Instandhaltung	12
6.4 Fehlersuche und Reparatur	13
6.5 Reinigung und Instandhaltung durch qualifizierte Personen	13
7. Gewährleistung	13
7.1 Umfang	13
7.2 Abwicklung	14
8. Ersatz- und Ausstattungsteile	15
9. Entsorgung	17
10. Garantieerklärung	18

Sehr geehrte Kundin, sehr geehrter Kunde,

wir freuen uns, dass Sie sich für ein Qualitätsprodukt aus dem Hause **ROWI** entschieden haben und danken Ihnen für das uns und unseren Produkten entgegengebrachte Vertrauen. Auf den folgenden Seiten erhalten Sie wichtige Hinweise, die Ihnen eine optimale und sichere Nutzung Ihres Reifenfüllmessgerätes erlauben. Lesen Sie deshalb diese Bedienungsanleitung genau durch, bevor Sie das Produkt zum ersten Mal in Betrieb nehmen. Für späteres Nachschlagen halten Sie die Bedienungsanleitung bei jedem Einsatz griffbereit. Bewahren Sie sämtliche mitgelieferten Dokumente sorgfältig auf.

Viel Freude mit Ihrem neuen Reifenfüllmessgerät wünscht Ihnen Ihre

ROWI Schweißgeräte und Elektrowerkzeuge Vertrieb GmbH

Augartenstraße 3

76698 Ubstadt-Weiher

Telefon +49 7253 9460-0

Fax +49 7253 9460-60

www.rowi.de

Diese Bedienungsanleitung wurde mit größtmöglicher Sorgfalt zusammengestellt. Dennoch behalten wir uns vor, diese Anleitung jederzeit zu optimieren und technisch anzupassen. Abbildungen können vom Original abweichen.

Symbolerklärung



Achtung Gefahr!

Die mit diesem Symbol gekennzeichneten Sicherheitsvorschriften sind unbedingt zu beachten. Die Missachtung kann schwerwiegende und weit reichende gesundheitliche Schäden sowie immense Sachschäden verursachen.



Wichtiger Hinweis!

Dieses Symbol kennzeichnet wichtige Hinweise, die für einen einwandfreien Betrieb dieses Gerätes unbedingt zu beachten sind. Nur so können etwaige Funktionsstörungen vermieden werden.



Wichtige Information!

Hier finden Sie erklärende Informationen und Tipps, die Sie bei der optimalen Nutzung dieses Gerätes unterstützen.

1. Sicherheit



Lesen Sie alle Sicherheitshinweise und Anweisungen. Versäumnisse bei der Einhaltung der Sicherheitshinweise und Anweisungen können schwere Verletzungen und / oder Sachschäden verursachen.

1.1 Allgemeine Sicherheitshinweise

- ▶ **Allgemeine Sicherheits- und Unfallverhütungsvorschriften beachten.** Zusätzlich zu den Hinweisen in dieser Bedienungsanleitung müssen die allgemeinen Sicherheits- und Unfallverhütungsvorschriften des Gesetzgebers berücksichtigt werden.
- ▶ **Bedienungsanleitung an Dritte weiterreichen.** Tragen Sie dafür Sorge, dass Dritte dieses Produkt nur nach Erhalt der erforderlichen Anweisungen benutzen.
- ▶ **Seien Sie stets aufmerksam und achten Sie immer darauf, was Sie tun.** Führen Sie keine Arbeiten an diesem Produkt durch, wenn Sie unaufmerksam sind bzw. unter Einfluss von Drogen, Alkohol oder Medikamenten stehen. Bereits ein Moment der Unachtsamkeit beim Gebrauch dieses Gerätes kann zu ernsthaften Unfällen und Verletzungen führen.
- ▶ **Kinder fern halten und gegen Fremdbenutzung sichern.** Lassen Sie das betriebsbereite oder betriebene Gerät niemals unbeaufsichtigt. Lassen

Sie keinesfalls Kinder in dessen Nähe. Kindern ist der Gebrauch dieses Gerätes untersagt. Sichern Sie das Gerät gegen Fremdbenutzung. Dieses Gerät ist nicht dafür bestimmt, durch Personen (einschließlich Kindern) mit eingeschränkten physischen, sensorischen oder geistigen Fähigkeiten oder mangels Erfahrung und / oder mangels Wissen benutzt zu werden, es sei denn, sie werden durch eine für Ihre Sicherheit zuständige Person beaufsichtigt oder erhalten von ihr Anweisungen, wie das Gerät zu benutzen ist.

- ▶ **Auf Beschädigung achten.** Kontrollieren Sie das Gerät vor Inbetriebnahme auf etwaige Beschädigungen. Sollte das Gerät Mängel aufweisen, darf es auf keinen Fall in Betrieb genommen werden.
- ▶ **Keine spitzen Gegenstände verwenden.** Führen Sie niemals spitze und/oder metallische Gegenstände in das Innere des Gerätes ein.
- ▶ **Nicht zweckentfremden.** Verwenden Sie das Gerät nur für die, in dieser Bedienungsanleitung vorgesehenen Zwecke.
- ▶ **Regelmäßig prüfen.** Der Gebrauch dieses Gerätes kann bei bestimmten Teilen zu Verschleiß führen. Kontrollieren Sie deshalb das Gerät regelmäßig auf etwaige Beschädigungen und Mängel.
- ▶ **Ausschließlich Originalzubehörteile verwenden.** Benutzen Sie zu Ihrer eigenen Sicherheit nur Zu-

behör und Zusatzgeräte, die ausdrücklich in der Bedienungsanleitung angegeben oder vom Hersteller empfohlen werden.

- ▶ **Nicht im Ex-Bereich verwenden.** Verwenden Sie das Gerät nicht in explosionsgefährdeter Umgebung, in der sich Substanzen, wie z.B. brennbare Flüssigkeiten, Gase und insbesondere Farb- und Staubnebel, befinden. Durch heiße Flächen am Gerät können sich diese Substanzen entzünden.

1.2 Spezifische Sicherheitshinweise

- ▶ Überschreiten Sie niemals den maximalen Arbeitsdruck von 6 bar.
- ▶ Richten Sie das Reifenfüllmessgerät niemals auf sich selbst oder auf andere Menschen oder Tiere.
- ▶ Achten Sie darauf, dass sich in Ihrem Arbeitsbereich KEINE Zündquellen (z.B. offenes Feuer, brennende Zigaretten, nicht explosionsgeschützte Lampen etc.) befinden.
- ▶ Verwenden Sie niemals Sauerstoff oder andere brennbare Gase als Energiequelle.

2. Konformitätserklärung

Wir, **ROWI** Schweißgeräte und Elektrowerkzeuge Vertrieb GmbH, Bevollmächtigter: Herr Klaus Wieser, Augartenstr. 3, 76698 Ubstadt-Weiher, Deutschland, erklären hiermit, dass dieses Produkt mit den folgenden Harmonisierungsvorschriften übereinstimmt:

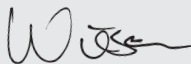
Maschinenrichtlinie (2006/42/EG)

Angewandte harmonisierte Normen:

EN 1953:2013

Gerätebezeichnung:	DRM 8/1 Reifenfüllmessgerät 8 bar
Artikelnummer:	1 02 04 0010

Ubstadt-Weiher, 22.01.2018



Klaus Wieser – Geschäftsführer

DE

3. Produktbeschreibung

3.1 Anwendungsbereich und bestimmungsgemäße Verwendung

Das Reifenfüllmessgerät 8/1 ist nach dem Stand der Technik und den anerkannten sicherheitstechnischen Regeln gebaut. Dennoch können bei unsachgemäßer oder nicht bestimmungsgemäßer Verwendung Gefahren für Leib und Leben des Benutzers oder Dritter bzw. Schäden am Gerät selbst und/oder an anderen Sachwerten entstehen.

Das Reifenfüllmessgerät 8/1 verfügt über ein stoßsicheres Manometer und ist mit drei Funktionen ausgestattet. Es eignet sich zum Prüfen des Reifendruckes sowie zum Befüllen und Luftablassen von Reifen, darüber hinaus kann es mit einem Adapterstück auch zum Aufpumpen von Fahrradreifen, Bällen, Schlauchbooten und Luftmatratzen etc. genutzt werden.

Eine andere oder darüber hinausgehende Benutzung gilt als nicht bestimmungsgemäß. Das Risiko trägt der Anwender. Zur bestimmungsgemäßen Verwendung zählt auch das Beachten der Bedienungs- und Installationshinweise sowie die Einhaltung der Wartungsbedingungen.

Das Reifenfüllmessgerät 8/1 ist nicht für die gewerbliche Verwendung konzipiert.

3.5 Technische Daten

Max. Arbeitsdruck	8 bar
Max. Luftdurchlass	300 l/min
Produktgewicht	300 g

Tab. 1: Technische Daten

4. Vorbereitung des Produktes für den Betrieb

4.1 Auspacken des Lieferumfangs

Überprüfen Sie unverzüglich nach dem Öffnen der Verpackung, ob der Lieferumfang vollständig und in einwandfreiem Zustand ist. Setzen Sie sich umge-

hend mit Ihrem Verkäufer in Verbindung, wenn der Lieferumfang unvollständig ist oder Mängel aufweist. Nehmen Sie das Gerät nicht in Betrieb, wenn es defekt ist.

4.2 Aufbewahren der Originalverpackung

Bewahren Sie die Originalverpackung über die gesamte Lebensdauer des Produktes sorgfältig auf. Verwenden Sie die Verpackung zum Einlagern und Transportieren des Gerätes. Entsorgen Sie die Verpackung erst nach Ablauf der Produktlebensdauer. Hinweise für eine ordnungsgemäße Entsorgung finden Sie in Kapitel 9.

4.3 Vorbereitende Maßnahmen



Überprüfen Sie die Leitungen auf vorhandenen Restdruck, bevor Sie das Reifenfüllmessgerät mit der Versorgungsquelle verbinden.

Schließen Sie das Druckluft-Reifenfüllmessgerät an einen Kompressor an, indem Sie die Schnellkupplung des Versorgungsschlauches mit dem Stecknippel an dem Reifenfüllmessgerät verbinden. Damit Sie den Luftdruck regulieren können, muss die Druckluftquelle mit einem Filterdruckminderer ausgestattet sein. Der maximale Arbeitsdruck des Reifenfüllmessgerätes beträgt 8 bar.

5. Betriebsanleitung

5.1 Geräteübersicht



Abb.1: Geräteübersicht

Nr.	Bezeichnung
1	Manometer
2	Druckknopf
3	Abzugshebel
4	Gewindestecknippel
5	Luftschlauch
6	Hebelstecker

Tab.2: Gerätebeschriftung

5.2 Bedienung

Nehmen Sie zunächst die Schutzkappe am Reifen ab und verbinden Sie das Anschlussstück des Luftschlauches mit dem Reifenventil, indem Sie den Hebel (siehe Abb. 1, Nr. 6) am Ende des Luftschlauches herunterdrücken, auf das Ventil schieben und wieder loslassen. Achten Sie darauf, dass zwischen Reifen und Werkzeug eine dichte Verbindung entsteht.



Beachten Sie die Herstellerangaben zum Reifendruck. Von einem richtigen Reifendruck hängt sowohl die Sicherheit, als auch die Lebensdauer der Reifen ab.

DE

Ablesen

Zum Ablesen des Luftdruckes, das Werkzeug in eine Position bringen, in der die Anzeige gut lesbar ist. Der vorhandene Luftdruck wird am Manometer (siehe Abb. 1, Nr. 1) angezeigt.

Aufpumpen

Ist der Luftdruck niedriger als der vorgeschriebene Mindestdruck, muss zusätzliche Luft in den Reifen gepumpt werden. Zum Aufpumpen den Abzugshebel (siehe Abb. 1, Nr. 3) ganz durchziehen und solange betätigen, bis der gewünschte Luftdruck am Manometer angezeigt wird.

Ablassen

Ist der Luftdruck höher als der vom Hersteller angegebene Höchstdruck, muss die überschüssige Luft aus dem Reifen abgelassen werden. Zum Ablassen den Abzugshebel loslassen und den seitlich angebrachten Druckknopf (siehe Abb. 1, Nr. 2) solange gedrückt halten, bis der gewünschte Luftdruck am Manometer erreicht wird.

Am Ende Ihrer Arbeit das Anschlussstück des Luftschlauches durch Herunterdrücken des Hebels abziehen und das Reifenventil wieder schnell zuschrauben, um Druckverluste zu vermeiden.

5.3 Abschalten des Gerätes

Zum Abschalten des Reifenfüllmessgerätes, den Abzugshebel loslassen und das Gerät vom Kompressor trennen. Vermeiden Sie ein unkontrolliertes Herumwirbeln des Versorgungsschlauches, indem Sie zuerst den Schlauch vom Kompressor lösen und erst danach den Versorgungsschlauch von dem Reifenfüllmessgerät entfernen.

5.4 Lagerung

Schützen Sie das Reifenfüllmessgerät 8/1 vor Staub, Schmutz und Insekten. Decken Sie das Reifenfüllmessgerät mit der mitgelieferten Folie ab, damit es vor Verunreinigungen und dadurch hervorgerufenen Beschädigungen und Funktionsstörungen geschützt ist.

5.5 Wiederverpacken für private Transportzwecke

Zur Vermeidung von Transportschäden verpacken Sie das Gerät im Falle eines Transportes immer in der Originalverpackung.

6. Reinigung und Instandhaltung

6.1 Sicherheitsmaßnahmen

- Trennen Sie das Reifenfüllmessgerät von der Druckluftquelle, bevor Sie mit der Reinigung oder Instandhaltung beginnen.

6.2 Reinigung und Instandhaltung durch Benutzer

Zum Schutz vor Verunreinigungen sollte das Reifenfüllmessgerät nach jedem Gebrauch mit einer Plastikfolie abgedeckt werden. Sollte das Reifenfüllmessgerät dennoch schmutzig geworden sein, beachten Sie bei der Reinigung folgende Hinweise:

- Reinigen Sie das Reifenfüllmessgerät nur mit einem trockenen, weichen Tuch oder mit Druckluft.
- Verwenden Sie auf keinen Fall scharfe und/oder kratzende Reinigungsmittel.

6.3 Instandhaltung

Beachten Sie, dass bei Reparatur- und Wartungsarbeiten nur Originalteile verwendet werden dürfen. Wenden Sie sich ggf. an das **ROWI** Service-Center (siehe Kapitel 7).

6.4 Fehlersuche und Reparatur

Störung	Mögliche Ursache(n)	Abhilfe
Der Abzugshebel geht nur schwergängig zu bedienen.	Das Gerät ist unzureichend geschmiert.	Ventilstift am Abzugshebel immer wieder im drucklosen Zustand mit einem Tropfen Öl schmieren.
Die Anzeige zeigt keinen Wert an.	Das Reifenfüllmessgerät ist nicht richtig mit der Versorgungsquelle verbunden bzw. ist undicht.	Kontrollieren Sie den Anschluss des Versorgungsschlauches und überprüfen Sie diesen auf Undichtigkeit. Tauschen Sie ggf. einen defekten Schlauch aus.

Tab.3: Fehlerdiagnose

6.5 Reinigung und Instandhaltung durch qualifizierte Personen

Wartungsarbeiten, die nicht in Kapitel 6.2 - 6.3 aufgeführt sind, dürfen nur durch das **ROWI Service-Center** (siehe Kapitel 7) durchgeführt werden. Bei Wartungsarbeiten innerhalb der ersten 24 Monate, die von nicht durch **ROWI** autorisierten Personen und Unternehmen durchgeführt wurden, verfallen sämtliche Gewährleistungsansprüche.

7. Gewährleistung

7.1 Umfang

ROWI räumt dem Eigentümer dieses Produktes eine Gewährleistung von 24 Monaten ab Kaufdatum ein. In diesem Zeitraum werden an dem Gerät festgestellte Material- oder Produktionsfehler vom **ROWI Service-Center** kostenlos behoben.

Ausgeschlossen von der Gewährleistung sind Fehler, die nicht auf Material- oder Produktionsfehlern beruhen, z. B.

- ▶ Transportschäden jeglicher Art
- ▶ Fehler infolge unsachgemäßer Installation/Inbetriebnahme
- ▶ Fehler infolge eines nicht bestimmungsgemäßen Gebrauchs
- ▶ Fehler infolge vorschriftswidriger Behandlung
- ▶ Fehler infolge unsachgemäß ausgeführter Reparaturen oder Reparaturversuche durch nicht von **ROWI** autorisierte Personen und/oder Unternehmen
- ▶ Normaler betriebsbedingter Verschleiß
- ▶ Reinigung von Komponenten
- ▶ Anpassung an national unterschiedliche, technische oder sicherheitsrelevante Anforderungen wenn das Produkt nicht in dem Land eingesetzt wird, für das es technisch konzipiert und hergestellt worden ist.

Ferner übernehmen wir keine Gewährleistung für Geräte, deren Serien-Nummer verfälscht, verändert oder entfernt wurde. Ein Gewährleistungsanspruch erlischt auch, wenn in das Gerät Teile eingebaut werden, die nicht von der **ROWI** GmbH zugelassen sind.

Ansprüche, die über die kostenlose Fehlerbeseitigung hinausgehen, wie z. B. Schadensersatz-Ansprüche sind nicht Bestandteil des Gewährleistungsumfanges.

7.2 Abwicklung

Sollten beim Betrieb Ihres **ROWI**-Produktes Probleme auftreten, gehen Sie bitte wie folgt vor:

1. Bedienungsanleitung lesen



Die meisten Funktionsstörungen werden durch eine fehlerhafte Bedienung verursacht. Lesen Sie deshalb beim Auftreten einer

Funktionsstörung zunächst in der Bedienungsanleitung nach. In Kapitel 6.4 finden Sie entsprechende Hinweise zur Beseitigung von Funktionsstörungen.

2. Service-Formular

Zur Vereinfachung der Serviceabwicklung füllen Sie das dem Produkt beiliegende Service-Formular bitte in Druckbuchstaben vollständig aus, bevor Sie mit dem **ROWI** Service-Center Kontakt aufnehmen. So haben Sie alle benötigten Informationen griffbereit.

3. Telefonische Kontaktaufnahme

Rufen Sie beim **ROWI** Service-Center an. Das **ROWI** Service-Team erreichen Sie unter:

07253 9460-40

(Montag – Freitag: 8.00 – 18.00 Uhr)

Die meisten Probleme können bereits im Rahmen der kompetenten, technischen Beratung unseres Service-Teams behoben werden. Sollte dies jedoch nicht möglich sein, erfahren Sie hier das weitere Vorgehen.

4. Ist eine Überprüfung bzw. Reparatur durch das ROWI Service-Center erforderlich, gehen Sie wie folgt vor:

- ▶ **Gerät verpacken:** Verpacken Sie das Gerät in der Originalverpackung. Sorgen Sie dafür, dass es hinreichend ausgepolstert und vor Stößen geschützt ist. Transportschäden sind nicht Bestandteil des Gewährleistungsumfangs.
- ▶ **Kaufbeleg hinzufügen:** Legen Sie unbedingt den Kaufbeleg bei. Nur bei Vorliegen des Kaufbelegs kann die Service-Leistung ggf. im Rahmen der Gewährleistung abgewickelt werden.
- ▶ **Service-Formular beilegen:** Legen Sie das ausgefüllte Service-Formular der Transportverpackung bei.
- ▶ **Gerät einsenden:** Erst nach Rücksprache mit dem ROWI Service-Center senden Sie das Gerät frei Haus (bis 30 kg) an folgende Adresse:

**ROWI Schweißgeräte und
Elektrowerkzeuge Vertrieb GmbH**

Service-Center

Augartenstraße 3

76698 Ubstadt-Weiher

8. Ersatz- und Ausstattungsteile

Bitte beachten Sie, dass einige Ersatzteile bei **ROWI** nicht erhältlich bzw. nicht einzeln austauschbar sind. Geben Sie bei Ihrer Bestellung stets neben der Ersatzteilnummer auch die Gerätebezeichnung durch. Weitere Informationen hierzu erhalten Sie beim **ROWI** Service-Center.

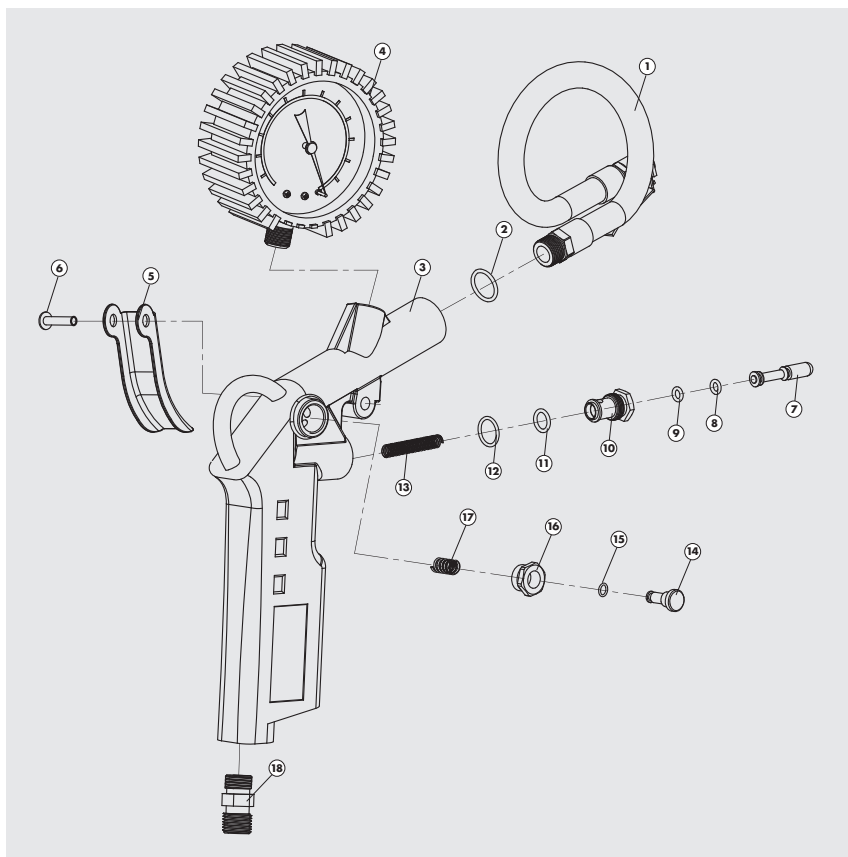


Abb. 2: Explosionszeichnung

Pos.	Bezeichnung	Artikelnummer
1	Luftschlauch	4 02 00 0651
2	O-Ring	4 02 00 0652
3	Pistolengehäuse	4 02 00 0653
4	Manometer	4 02 00 0654
5	Abzugshebel	4 02 00 0655
6	Hebelstift	4 02 00 0656
7	Ventilstößel	4 02 00 0657

Pos.	Bezeichnung	Artikelnummer
8	O-Ring	4 02 00 0658
9	O-Ring	4 02 00 0659
10	Gewindemutter	4 02 00 0660
11	Dichtungsring	4 02 00 0661
12	O-Ring	4 02 00 0662
13	Ventilfeder	4 02 00 0663
14	Druckknopf	4 02 00 0664
15	O-Ring	4 02 00 0665
16	Gewindemutter	4 02 00 0666
17	Feder	4 02 00 0667
18	Gewindestecknippel	4 02 00 0668

Tab. 4: Ersatzteilliste

9. Entsorgung

Die Verpackung sowie sämtliche Verpackungsmaterialien bestehen aus umweltfreundlichen, zu 100 % recyclingfähigen Materialien.

Korrekte Entsorgung dieses Produktes



Innerhalb der EU weist dieses Symbol darauf hin, dass dieses Produkt nicht über den Hausmüll entsorgt werden darf. Altgeräte enthalten wertvolle recyclingfähige Materialien, die einer Wiederverwertung zugeführt werden sollten und um der Umwelt bzw. der menschlichen Gesundheit nicht durch unkontrollierte Müllbeseitigung zu schaden. Bitte entsorgen Sie Altgeräte deshalb über geeignete Sammelsysteme oder senden Sie das Gerät zur Entsorgung an die Stelle, bei der Sie es gekauft haben. Diese wird dann das Gerät der stofflichen Verwertung zuführen.

Sie erfüllen damit die gesetzlichen Verpflichtungen und leisten Ihren Beitrag zum Umweltschutz.

10. Garantieerklärung

DE

Unbeschadet der gesetzlichen Gewährleistungsansprüche gewährt der Hersteller eine Garantie gemäß den Gesetzen Ihres Landes, mindestens jedoch 1 Jahr (in Deutschland 2 Jahre). Garantiebeginn ist das Verkaufsdatum des Gerätes an den Endverbraucher.

Die Garantie erstreckt sich ausschließlich auf Mängel, die auf Material- oder Herstellungsfehler zurückzuführen sind.

Garantiereparaturen dürfen ausschließlich von einem autorisierten Kundendienst durchgeführt werden. Um Ihren Garantieanspruch geltend zu machen ist der Original-Verkaufsbeleg (mit Verkaufsdatum) beizufügen.

Von der Garantie ausgeschlossen sind:

- ▶ Normaler Verschleiß
- ▶ Unsachgemäße Anwendungen, wie z.B. Überlastung des Gerätes, nicht zugelassene Zubehörteile
- ▶ Beschädigung durch Fremdeinwirkungen, Gewaltanwendung oder durch Fremdkörper
- ▶ Schäden die durch Nichtbeachtung der Gebrauchsanleitung entstehen, z.B. Anschluss an eine falsche Netzspannung oder Nichtbeachtung der Montageanleitung
- ▶ Komplett oder teilweise demontierte Geräte

DE

ROWI

**Schweißgeräte und
Elektrowerkzeuge Vertrieb GmbH**

Augartenstraße 3
76698 Ubstadt-Weiher
GERMANY

Telefon +49 7253 9460-0
Fax +49 7253 9460-60
E-Mail info@rowi.de

www.rowi.de