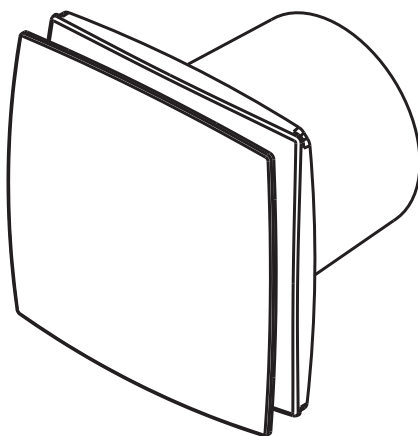


Bedienungsanleitung Axialventilator WDNL K100 WDNLF K100 / K125 / K150



**Dieses Produkt ist eine gute Wahl.
Viel Freude damit!**

WDNL K100
NAN 9124140
Art.-Nr. 3400846

WDNLF K100
NAN 9031941
Art.-Nr. 3400847

WDNLF K125
NAN 7620242
Art.-Nr. 3400849

WDNLF K150
NAN 9031743
Art.-Nr. 3400850

Sicherheitshinweise

Informationen und Sicherheitshinweise

- Dieses Gerät ist nicht für die Verwendung durch Personen (einschließlich Kinder) mit eingeschränkten körperlichen, sensorischen oder geistigen Fähigkeiten oder fehlenden Kenntnissen vorgesehen, es sei denn, sie werden von einer für ihre Sicherheit verantwortlichen Person beaufsichtigt.
- Lassen Sie Kinder nicht mit dem Gerät spielen.
- Der Netzanschluss muss über eine Vorrichtung zur Trennung vom Stromnetz erfolgen, die an allen Polen eine Kontakttrennung aufweist, die unter Bedingungen der Überspannungskategorie III eine vollständige Trennung ermöglicht und gemäß den Verdrahtungsregeln in die feste Verkabelung integriert ist.
- Wenn das Netzkabel beschädigt ist, muss es vom Hersteller, Kundendienst oder ähnlich qualifizierten Personen ausgetauscht werden, um eine Gefahr zu vermeiden.
- Stellen Sie sicher, dass das Gerät vom Stromnetz getrennt ist, bevor Sie den Schutz entfernen.
- Die vorliegende Betriebsanleitung gilt als wichtigstes Dokument für den Betrieb und richtet sich an Fach- und Wartungskräfte sowie Betriebspersonal.
- Die Betriebsanleitung enthält Informationen zu Verwendungszweck, technischen Daten, Funktionsweise sowie Montage des Axialventilators WDNL K100 sowie WDNLF K100/K125/K150. Fach- und Wartungskräfte sollten eine Ausbildung im Bereich Lüftung absolviert haben und müssen die Arbeiten in Übereinstimmung mit den geltenden lokalen Arbeitssicherheitsbestimmungen, Bauvorschriften und Standards durchführen.
- Kein Teil dieser Publikation darf ohne vorherige schriftliche Genehmigung des Unternehmens in irgendeiner Weise reproduziert, übertragen, in einem Informationssuchsystem gespeichert oder in andere Sprachen übersetzt werden.
- Unsachgemäße Verwendung, unberechtigte Änderungs- und Nacharbeiten sowie Modifizierungen am Gerät sind untersagt.
- Das Gerät darf keiner Witterung (Regen, Sonne usw.) ausgesetzt werden.
- Die Förderluft darf keinen Staub, keine Dämpfe, Festfremdstoffe, klebrigen Stoffe oder Faserstoffe enthalten.
- Das Gerät ist nicht für den Einsatz in einer entzündungs- und explosionsgefährdeten Umgebung, die z.B. Spiritusdämpfe, Benzin oder Insektizide enthält, ausgelegt.
- Die Zu- und Abluftöffnung nicht verschließen oder verdecken, um einen optimalen Luftstrom zu gewährleisten.
- Setzen Sie sich bitte nicht auf das Gerät und lassen Sie keine Gegenstände darauf liegen.
- Die in dieser Betriebsanleitung angegebenen Informationen gelten zum Zeitpunkt der Abfassung des Dokuments als richtig. Um aktuelle technische Entwicklungen umzusetzen, behält sich das Unternehmen das Recht vor, jederzeit Änderungen in der Bauweise, den technischen Eigenschaften und dem Lieferumfang des Gerätes vorzunehmen.
- Das Gerät nie mit feuchten Händen anfassen.
- Das Gerät nie barfuß anfassen.

Montagesicherheit

- Bei Montage und Betrieb des Geräts sind die Anforderungen der vorliegenden Betriebsanleitung sowie die länderspezifisch geltenden elektrischen Vorschriften, Gebäude- und Brandschutzstandards genau einzuhalten.
- Das Gerät ist vor allen Anschluss-, Einstellungs-, Wartungs- und Reparaturarbeiten vom Stromnetz zu trennen.
- Sämtliche in dieser Betriebsanleitung beschriebenen Handhabungen dürfen nur von qualifiziertem Personal durchgeführt werden, das für die Montage, den elektrischen Anschluss und die Wartung von Lüftungsanlagen ausgebildet und qualifiziert ist. Versuchen Sie nicht, das Gerät selbst zu montieren, an das Stromnetz anzuschließen oder Wartungsarbeiten durchzuführen.
- Der Anschluss an das Stromnetz ist ausschließlich von Fachpersonal vorzunehmen, das über eine gültige Zulassung für Arbeiten an elektrischen Geräten mit einer Versorgungsspannung bis 1000 V verfügt.
- Vor der Montage des Geräts ist dieses auf sichtbare Defekte am Laufrad, Gehäuse oder Gitter zu überprüfen. Des Weiteren ist sicherzustellen, dass sich keinerlei Fremdkörper im Gehäuse befinden, welche die Laufradschaufeln beschädigen könnten.
- Bei der Montage ist darauf zu achten, dass das Gehäuse nicht deformiert wird! Eine Gehäusedeformation kann zu Blockierung des Motors und lauten Geräuschen führen.



ACHTUNG!

Vor der Wartung ist die Lüftungsanlage von der Stromversorgung zu trennen!

Die technische Wartung umfasst die regelmäßige Reinigung der Oberflächen des Ventilators von Staub und Schmutz. Das Gerät ist mit einem milden Reinigungsmittel angefeuchteten weichen Tuch oder Pinsel zu reinigen. Die elektrischen Komponenten sind dabei vor Spritzwasser zu schützen! Trocknen Sie die Oberflächen des Ventilators nach der Reinigung.



ACHTUNG!

Das Gerät muss in einem Abstand von mindestens 2,30 m vom Boden installiert werden.



ACHTUNG!

Lesen Sie die vorliegende Betriebsanleitung vor der Montage des Geräts aufmerksam durch. Die Einhaltung der Betriebsvorschriften gewährleistet einen sicheren Betrieb des Geräts während der gesamten Gebrauchsdauer. Bewahren Sie die vorliegende Betriebsanleitung auf, solange Sie das Gerät betreiben, da diese sämtliche Wartungsvorschriften enthält.



ACHTUNG!

Erfüllen Sie die vorliegenden Betriebsanforderungen, um eine ordnungsgemäße Funktion und eine lange Lebensdauer des Ventilators sicherzustellen.

Entsorgungshinweise

Information für private Haushalte

Das Elektro- und Elektronikgerätegesetz (ElektroG) enthält eine Vielzahl von Anforderungen an den Umgang mit Elektro- und Elektronikgeräten. Die wichtigsten sind hier zusammengestellt.

1. Getrennte Erfassung von Altgeräten

Elektro- und Elektronikgeräte, die zu Abfall geworden sind, werden als Altgeräte bezeichnet. Besitzer von Altgeräten haben diese einer vom unsortierten Siedlungsabfall getrennten Erfassung zuzuführen. Altgeräte gehören insbesondere nicht in den Hausmüll, sondern in spezielle Sammel- und Rückgabesysteme.

2. Batterien und Akkus sowie Lampen

Besitzer von Altgeräten haben Altbatterien und Altalkumulatoren, die nicht vom Altgerät umschlossen sind, sowie Lampen, die zerstörungsfrei aus dem Altgerät entnommen werden können, im Regelfall vor der Abgabe an einer Erfassungsstelle vom Altgerät zu trennen. Dies gilt nicht, soweit Altgeräte einer Vorbereitung zur Wiederverwendung unter Beteiligung eines öffentlich-rechtlichen Entsorgungsträgers zugeführt werden.

3. Möglichkeiten der Rückgabe von Altgeräten

Besitzer von Altgeräten aus privaten Haushalten können diese bei den Sammelstellen der öffentlich-rechtlichen Entsorgungsträger oder bei den von Herstellern oder Vertreibern im Sinne des ElektroG eingerichteten Rücknahmestellen unentgeltlich abgeben. Rücknahmepflichtig sind Geschäfte mit einer Verkaufsfläche von mindestens 400 m² für Elektro- und Elektronikgeräte sowie diejenigen Lebensmittelgeschäfte mit einer Gesamtverkaufsfläche von mindestens 800 m², die mehrmals pro Jahr oder dauerhaft Elektro- und Elektronikgeräte anbieten und auf dem Markt bereitstellen. Dies gilt auch bei Vertrieb unter Verwendung von Fernkommunikationsmitteln, wenn die Lager- und Versandflächen für Elektro- und Elektronikgeräte mindestens 400 m² betragen oder die gesamten Lager- und Versandflächen mindestens 800 m² betragen. Vertreter haben die Rücknahme grundsätzlich durch geeignete Rückgabemöglichkeiten in zumutbarer Entfernung zum jeweiligen Endnutzer zu gewährleisten. Die Möglichkeit

der unentgeltlichen Rückgabe eines Altgerätes besteht bei rücknahmepflichtigen Vertreibern unter anderem dann, wenn ein neues, gleichartiges Gerät, das im Wesentlichen die gleichen Funktionen erfüllt, an einen Endnutzer abgegeben wird. Wenn ein neues Gerät an einen privaten Haushalt ausgeliefert wird, kann das gleichartige Altgerät auch dort zur unentgeltlichen Abholung übergeben, dies gilt bei einem Vertrieb unter Verwendung von Fernkommunikationsmitteln für Geräte der Kategorien 1, 2 oder 4 gemäß § 2 Abs. 1 ElektroG, nämlich „Wärmeüberträger“, „Bildschirmgeräte“ oder „Großgeräte“ (letztere mit mindestens einer äußeren Abmessung über 50 Zentimeter). Zu einer entsprechenden Rückgabe-Absicht werden Endnutzer beim Abschluss eines Kaufvertrages befragt. Außerdem besteht die Möglichkeit der unentgeltlichen Rückgabe bei Sammelstellen der Vertreter unabhängig vom Kauf eines neuen Gerätes für solche Altgeräte, die in keiner äußeren Abmessung größer als 25 Zentimeter sind, und zwar beschränkt auf drei Altgeräte pro Geräteart.

4. Datenschutz-Hinweis

Altgeräte enthalten häufig sensible personenbezogene Daten. Dies gilt insbesondere für Geräte der Informations- und Telekommunikationstechnik wie Computer und Smartphones. Bitte beachten Sie in Ihrem eigenen Interesse, dass für die Löschung der Daten auf den zu entsorgenden Altgeräten jeder Endnutzer selbst verantwortlich ist.

5. Bedeutung des Symbols „durchgestrichene Mülltonne“

Das auf Elektro- und Elektronikgeräten regelmäßig abgebildete Symbol einer durchgestrichenen Mülltonne weist darauf hin, dass das jeweilige Gerät am Ende seiner Lebensdauer getrennt vom unsortierten Siedlungsabfall zu erfassen ist.



ACHTUNG!

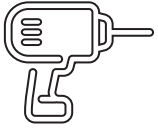
Nach Ablauf der Lebensdauer ist das Gerät getrennt zu entsorgen. Das Gerät darf nicht als unsortierter Haushaltsabfall entsorgt werden.

Du brauchst



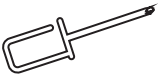
Stift

Zum Markieren der Bohrlöcher



Bohrer

Zum Bohren der Löcher in Wand
oder Decke



Kreuzschraubendreher

Zum Lösen und Befestigen
der Schrauben

Kurzbeschreibung

Bei dem in der Betriebsanleitung beschriebenen Produkt handelt es sich um einen Axialventilator zur Entlüftung von kleinen bis mittelgroßen Wohnräumen. Der Ventilator ist für die Wand- oder Deckenmontage vorgesehen. Der Ventilator ist für Dauerbetrieb bei permanenter Stromversorgung ausgelegt. Die Bauweise des Ventilators wird ständig weiterentwickelt und optimiert, weshalb einige Modelle von der Beschreibung in dieser Betriebsanleitung abweichen können.

WDNL K100	WDNLF K100	WDNLF K125	WDNLF K150
Kompatibel mit Lüftungsrohren mit Durchmesser 100 mm	Kompatibel mit Lüftungsrohren mit Durchmesser 100 mm	Kompatibel mit Lüftungsrohren mit Durchmesser 125 mm	Kompatibel mit Lüftungsrohren mit Durchmesser 150 mm
Luftvolumen: 80 m³/h	Luftvolumen: 80 m³/h	Luftvolumen: 145 m³/h	Luftvolumen: 210 m³/h
Leistung: 14 W	Leistung: 14 W	Leistung: 17 W	Leistung: 24 W
Stromverbrauch: 0,085 A	Stromverbrauch: 0,085 A	Stromverbrauch: 0,12 A	Stromverbrauch: 0,16 A
Volt/Frequenz: 220-240 / 50 Hz	Volt/Frequenz: 220-240 / 50 Hz	Volt/Frequenz: 220-240 / 50 Hz	Volt/Frequenz: 220-240 / 50 Hz
Schalldruckpegel (3 m): 33 dB(A)	Schalldruckpegel (3 m): 33 dB(A)	Schalldruckpegel (3 m): 34 dB(A)	Schalldruckpegel (3 m): 37 dB(A)
Schutzart: IP34	Schutzart: IP34	Schutzart: IP34	Schutzart: IP34
Für Wand- und Deckenmontage	Für Wand- und Deckenmontage	Für Wand- und Deckenmontage	Für Wand- und Deckenmontage
Bedienung über Lichtschalter optional (nicht im Lieferumfang enthalten)	Bedienung über Lichtschalter optional (nicht im Lieferumfang enthalten)	Bedienung über Lichtschalter optional (nicht im Lieferumfang enthalten)	Bedienung über Lichtschalter optional (nicht im Lieferumfang enthalten)
Einstellbare Nachlaufzeit von 2–30 Minuten	Einstellbare Nachlaufzeit von 2–30 Minuten	Einstellbare Nachlaufzeit von 2–30 Minuten	Einstellbare Nachlaufzeit von 2–30 Minuten
Mit Rückschlagelement	Mit Feuchtesensor, Einschaltfeuchte einstellbar von 60 bis 90 % Mit Rückschlagelement	Mit Feuchtesensor, Einschaltfeuchte einstellbar von 60 bis 90 % Mit Rückschlagelement	Mit Feuchtesensor, Einschaltfeuchte einstellbar von 60 bis 90 % Mit Rückschlagelement

Der Ventilator ist für den Anschluss an ein Einphasen-Wechselstromnetz mit einer Spannung von 220–240 V, 50 Hz ausgelegt.

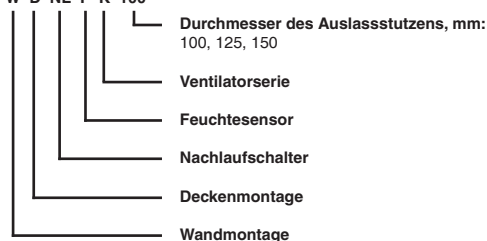
Schutzart gegen Eindringen von Fremdkörpern und Wassereintritt: IP34

Der Ventilator ist für den Einsatz bei Umgebungstemperaturen von +1 °C bis +40 °C ausgelegt.

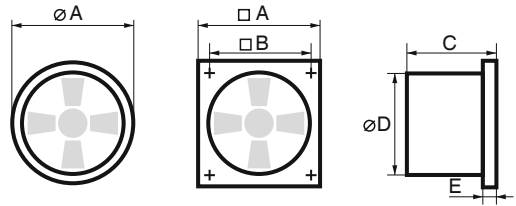
Das Gerät gehört zu den elektrischen Anlagen der Klasse II.

BEZEICHNUNGSSCHLÜSSEL

W D NL F K 100

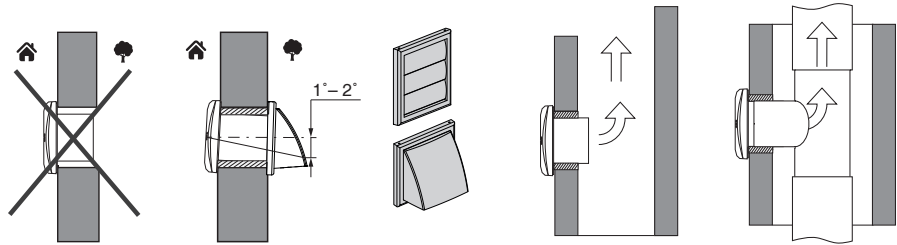


Montage

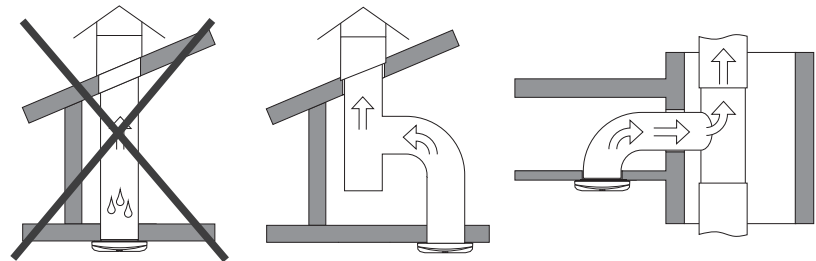


Modell	A	B	C	D	E
WDNL(F) K100	150	120	127	99	30
WDNLF K125	176	140	133	124	32
WDNLF K150	205	165	153	149	35

Bei Montagearten, bei denen die Luft direkt über die Außenwand abgeführt wird, muss auf der Außenseite ein Lüftungsgitter mit selbstschließenden Lamellen oder eine Lüftungshaube installiert werden, um zu verhindern, dass Niederschläge wie Regen oder Schnee sowie Blätter, Zweige usw. in den Kanal gelangen. Um Kondensatbildung im Lüftungsrohr zu vermindern, muss der Raum zwischen dem Loch in der Wand und dem Lüftungsrohr isoliert werden. Das Lüftungsrohr muss um 1 bis 2 Grad nach außen geneigt sein, damit das Kondensat bei Austritt nach außen hin abfließt.



Das Lüftungsrohrsystem darf nicht länger als 5 Meter sein und sollte maximal zwei Biegungen haben. Bei der Deckenmontage ist ein rein vertikaler Luftaustritt auch dann nicht zulässig, wenn eine Schutzhaube auf dem Dach vorhanden ist. Bei der Deckenmontage und Luftabfuhr über das Dach muss das Lüftungsrohrsystem über einen Kondensatableiter verfügen. **Der Kondensatableiter ist nicht im Lieferumfang enthalten.** Die Dübel und Schrauben sind für Beton- und Ziegelwände bestimmt. Wenn die Wände aus einem anderen Material (Gipskarton, Holz usw.) bestehen, müssen für dieses Material geeignete Elemente zur Befestigung des Ventilators verwendet werden (Diese Befestigungselemente sind nicht im Lieferumfang des Ventilators enthalten und müssen bauseits bereitgestellt werden).

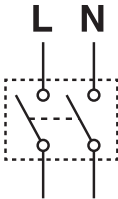



ACHTUNG! Wenn der Ventilator mit einem Rückschlagelement ausgestattet ist, darf er nicht ohne dieses Element betrieben werden.

Montage


Schritt 1

QF





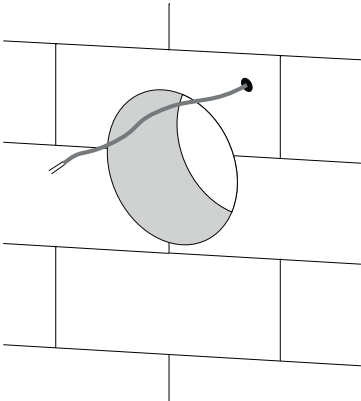
EIN



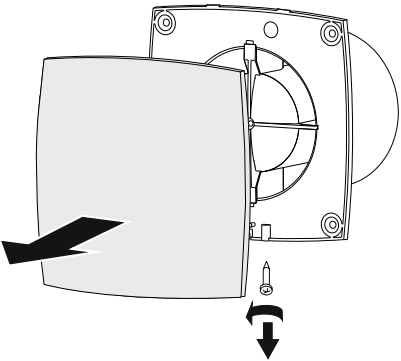
AUS

! Das Gerät ist vor allen Anschluss-, Einstellungs-, Wartungs- und Reparaturarbeiten vom Stromnetz zu trennen.

Schritt 2

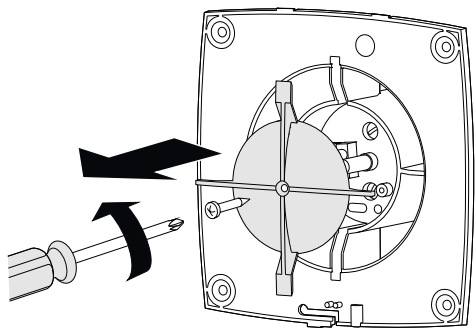


Schritt 3

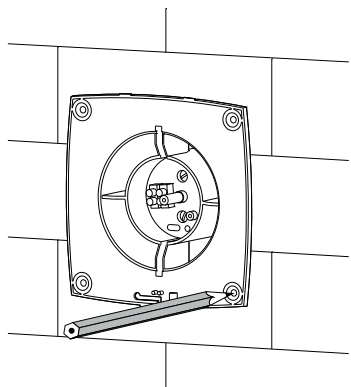


Montage

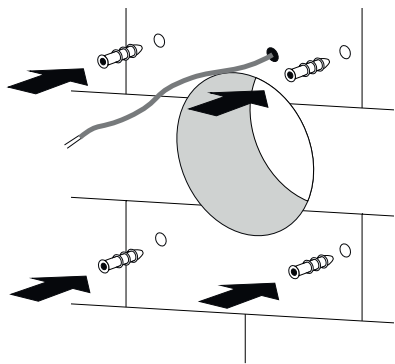
Schritt 4



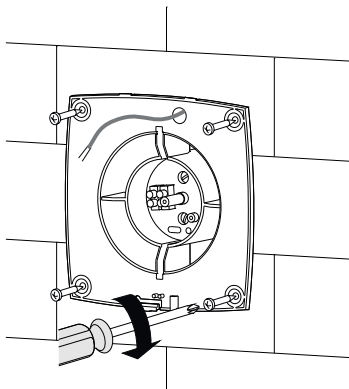
Schritt 5



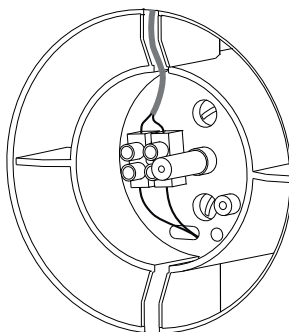
Schritt 6



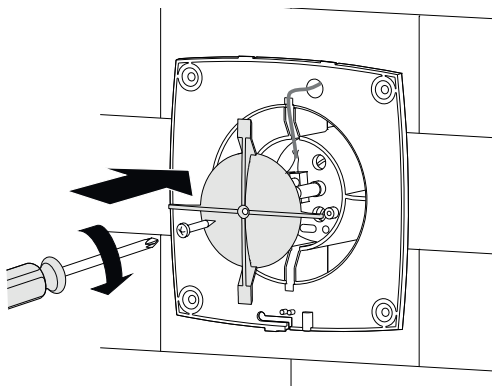
Schritt 7



Schritt 8

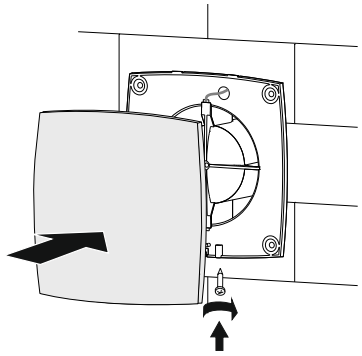


Schritt 9

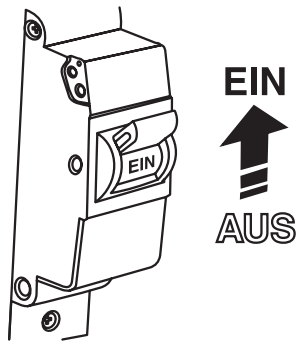


Montage

Schritt 10



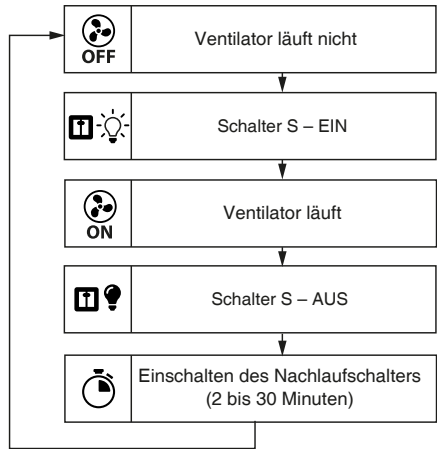
Schritt 11



Elektronische Funktionsweise

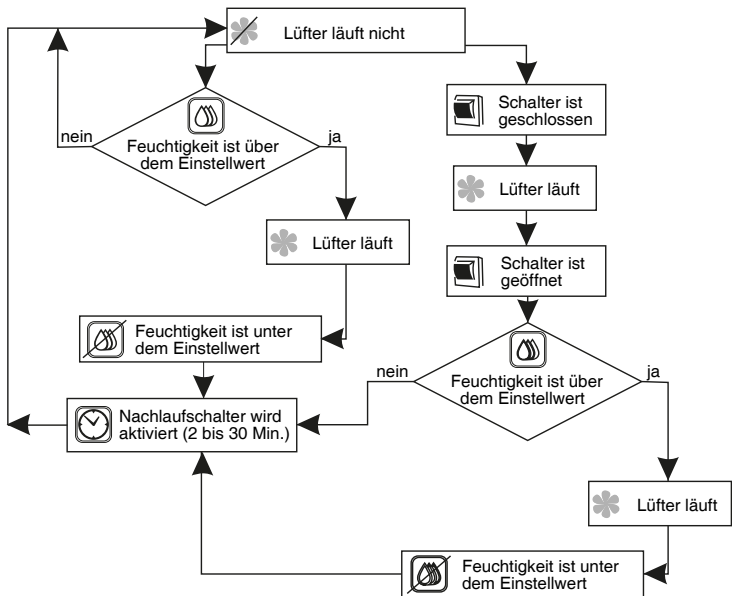
Der Ventilator NL wird nach dem Anlegen der Versorgungsspannung auf die Eingangsklemme LT gestartet.
Nach dem Trennen der Versorgungsspannung setzt der Ventilator den Betrieb für die eingestellte Nachlaufzeit von 2 bis 30 Minuten fort.

Funktionsschema (NL)



Der Ventilator NLF wird nach dem Anlegen der Versorgungsspannung auf die Eingangsklemme LT oder beim Überschreiten des eingestellten Feuchtigkeitsniveaus H von ~60 % bis ~90 % gestartet.
Nach dem Trennen der Versorgungsspannung oder bei Absenkung des Feuchtigkeitsniveaus H setzt der Ventilator den Betrieb für die eingestellte Nachlaufzeit von 2 bis 30 Minuten fort.

Funktionsschema (NLF)



Elektronische Funktionsweise



ACHTUNG!

Die Leiterplatte steht unter Netzspannung. Überprüfen Sie vor der Einstellung, dass der Ventilator vollständig von der Stromversorgung getrennt ist.



ACHTUNG!

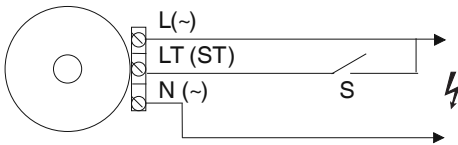
Verwenden Sie keine Metallschraubenzieher, Messer oder anderen scharfen Gegenstände, damit die Steuerplatine nicht beschädigt wird.



ACHTUNG!

Die Stromkabel dürfen nur an der vom Hersteller vorgesehenen Stelle im Gehäuse verlegt werden. Das Verlegen des Stromkabels in ein selbst gebohrtes Loch entbindet den Hersteller von der Verantwortung für das Gerät und annulliert die Garantie. Das Stromkabel darf um maximal 8 mm abisoliert werden. Nach der Montage sollte diese Betriebsanleitung an den Endbenutzer übergeben werden.

Anschlussschema für Ventilatoren NL mit Nachlaufschalter sowie NLF mit Nachlaufschalter und Feuchtesensor



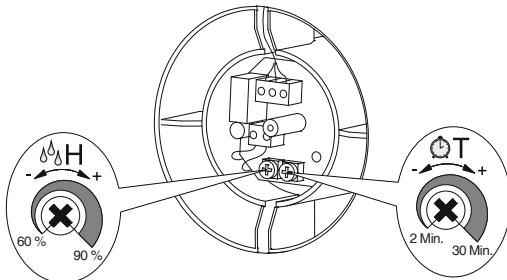
Einstellung der Nachlaufzeit und des Feuchtigkeitsniveaus

Ein Kunststoffschraubenzieher zur Einstellung der Ventilatorparameter ist im Lieferumfang enthalten.

Verwenden Sie diesen zur Einstellung der Nachlaufzeit, Einschaltverzögerung und Einschaltfeuchte.

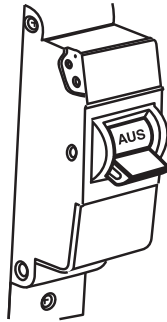
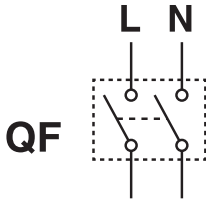
⚙️ **T_{off}**: Drehen Sie zur Einstellung der Nachlaufzeit des Ventilators den Drehknopf des Potentiometers **T_{off}** im Uhrzeigersinn, um die Nachlaufdauer zu erhöhen, und gegen den Uhrzeigersinn, um diese entsprechend zu reduzieren (2 bis 30 Minuten).

💧 **H**: Drehen Sie zur Einstellung des Feuchtigkeits-Sollwerts den Drehknopf des Potentiometers **H** im Uhrzeigersinn, um die Einschaltfeuchte zu erhöhen und gegen den Uhrzeigersinn, um diese entsprechend zu reduzieren (~60 % bis ~90 %).



Wartungshinweise

Schritt 1

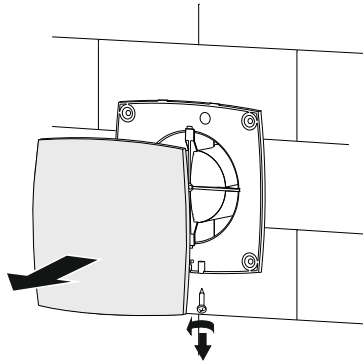


! Die Wartungsarbeiten sind mindestens alle 6 Monate durchzuführen.

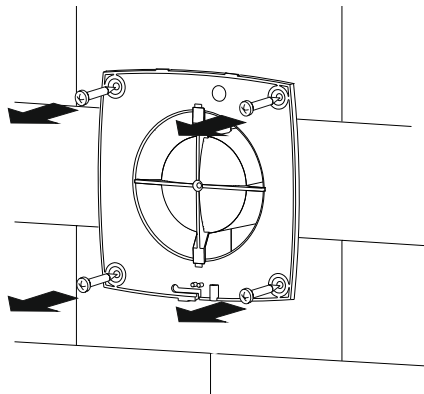
! Die elektrischen Komponenten sind dabei vor Spritzwasser zu schützen!

! Das Gerät ist vor allen Anschluss-, Einstellungs-, Wartungs- und Reparaturarbeiten vom Stromnetz zu trennen.

Schritt 2

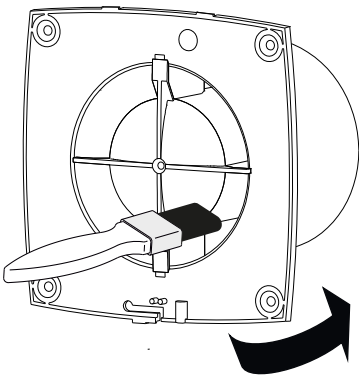


Schritt 3

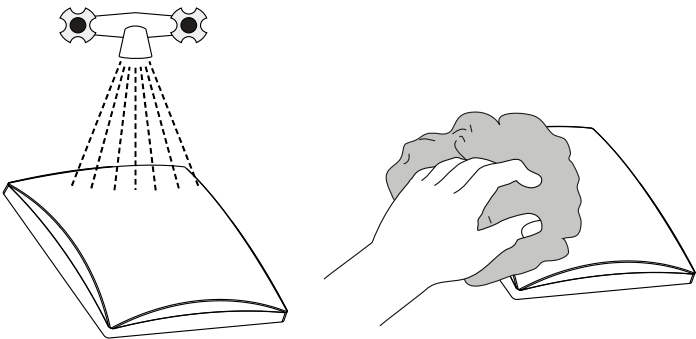


Wartungshinweise

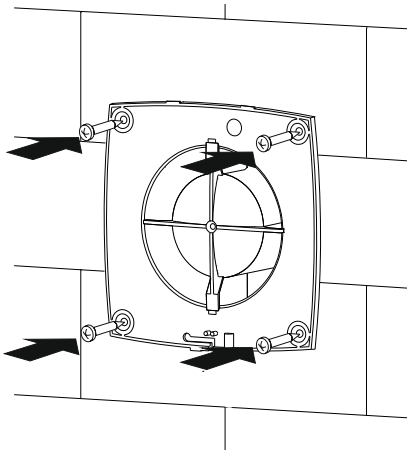
Schritt 4



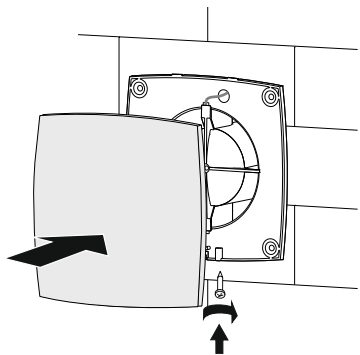
Schritt 5



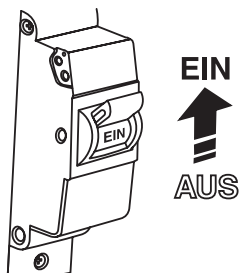
Schritt 6



Schritt 7



Schritt 8



EIN
↑
AUS

Störungsbehebung

Störung	Mögliche Gründe	Abhilfe
Der Ventilator ist an das Stromnetz angeschlossen, dreht sich aber nicht und reagiert nicht auf die Steuerungen.	Keine Stromversorgung	Überprüfen Sie, ob die Stromversorgung richtig angeschlossen ist. Beseitigen Sie ansonsten den Anschlussfehler.
	Es besteht ein Problem mit der internen Verbindung.	Nehmen Sie Kontakt mit Ihrem Händler auf.
Niedrige Förderleistung	Verschmutztes Lüftungssystem	Reinigen Sie das Lüftungssystem.
Lautes Geräusch, Vibration	Verschmutztes Laufrad	Reinigen Sie das Laufrad.
	Der Ventilator ist nicht fest genug oder falsch montiert.	Beseitigen Sie den Montagefehler.
	Verschmutztes Lüftungssystem	Reinigen Sie das Lüftungssystem.

Lagerungs- und Transportvorschriften

- Das Gerät in der Originalverpackung in einem belüfteten Raum bei einer Temperatur von +5 °C bis +40 °C und einer relativen Luftfeuchtigkeit bis maximal 70 % lagern.
- Dämpfe und Fremdstoffe in der Luft, die Korrosion verursachen und Anschluss-Abdichtungen beschädigen können, sind nicht zulässig.
- Bei Umschlagsarbeiten Hebezeug zur Vorbeugung möglicher Schäden verwenden.
- Die Transporterfordernisse für diese Ladungsart sind zu erfüllen.
- Die Beförderung mit Fahrzeugen jeglicher Art muss unter stetigem Schutz vor schädlichen mechanischen und witterungsbedingten Einflüssen erfolgen. Das Gerät nur in der Betriebslage transportieren.
- Be- und Entladearbeiten sorgfältig durchführen, vor Stößen schützen.
- Vor der ersten Verwendung nach dem Transport bei niedrigen Temperaturen muss das Gerät für mindestens 3 Stunden bei Raumtemperatur aufbewahrt werden.

Herstellergarantie

Das Produkt entspricht den Europäischen Normen und Standards, den Richtlinien über Niederspannung und elektromagnetische Verträglichkeit. Hiermit erklären wir, dass das Produkt mit den maßgeblichen Anforderungen aus Richtlinie 2014/30/EU über elektromagnetische Verträglichkeit, Niederspannungsrichtlinie 2014/35/EU und Richtlinie 93/68/ EWG über CE-Kennzeichnung übereinstimmt. Dieses Zertifikat ist nach Prüfung des Produktes auf das Oben genannte ausgestellt.

Der Hersteller setzt eine Garantiedauer von 60 Monaten ab Verkaufsdatum über den Einzelhandel fest, unter der Bedingung der Erfüllung der Vorschriften für Transport, Lagerung, Montage und Betrieb durch den Verbraucher.

Bei Funktionsstörungen des Geräts durch werkseitig verursachte Fehler, die innerhalb der Garantiefrist auftreten, hat der Verbraucher Anspruch auf kostenlose Behebung der Mängel am Gerät mittels Garantiereparatur durch den Hersteller.

Die Garantiereparatur umfasst insbesondere Arbeiten zur Behebung von Mängeln beim Betrieb des Geräts, um eine bestimmungsgemäße Nutzung des Geräts innerhalb der Garantiefrist sicherzustellen.

Die Mängelbehebung erfolgt durch Ersatz oder Reparatur der defekten Teile oder Einheiten des Geräts.

Die Garantie-Serviceleistung umfasst nicht:

- Regelmäßige technische Wartung
- Montage/Demontage des Geräts
- Einrichten des Geräts

Für die Garantiereparatur muss der Verbraucher das Gerät, die Betriebsanleitung mit dem Vermerk des Kaufdatums sowie einen Zahlungsbeleg als Bestätigung des Kaufs vorlegen.

Das vorgelegte Modell des Geräts muss mit dem Modell übereinstimmen, welches in der Betriebsanleitung angegeben ist.

Wenden Sie sich für Garantieleistungen an den Verkäufer des Geräts.

Die Garantie gilt nicht in folgenden Fällen:

- Der Verbraucher legt den Ventilator nicht vollständig vor, wie in der Betriebsanleitung angegeben, einschließlich der vom Verbraucher demontierten Bestandteile des Geräts.
- Nichtübereinstimmung des Modells oder der Marke des Geräts mit den Angaben auf der Verpackung und in der Betriebsanleitung.



ACHTUNG!

Erfüllen Sie die vorliegenden Betriebsanforderungen, um eine ordnungsgemäße Funktion und eine lange Lebensdauer des Geräts sicherzustellen.



ACHTUNG!

Die Gewährleistungsansprüche können nur dann geltend gemacht werden, wenn das Gerät, ein Kaufbeleg und die Betriebsanleitung, in der das Kaufdatum notiert ist, vorliegen.

- Nicht fristgerechte technische Wartung des Geräts durch den Verbraucher.
- Bei vom Verbraucher zugefügten äußerlichen Beschädigungen des Gehäuses und der inneren Einheiten (außer äußeren Änderungen am Gerät, welche für die Montage notwendig sind).
- Änderungen an der Konstruktion des Gerätes oder technische Änderungen am Gerät.
- Austausch und Verwendung von Einheiten oder Teilen, die nicht durch den Hersteller vorgesehen sind.
- Unzweckmäßige Benutzung des Geräts.
- Verletzung der Montagevorschriften des Geräts durch den Verbraucher.
- Verletzung der Vorschriften für die Steuerung des Geräts durch den Verbraucher.
- Anschluss des Geräts an ein Stromnetz mit einer anderen Spannung, als in der Betriebsanleitung an gegeben ist.
- Ausfall des Geräts infolge von Spannungssprüngen im Stromnetz.
- Durchführung einer selbständigen Reparatur des Geräts durch nichtautorisierte Personen.
- Reparaturen des Geräts durch Personen, die nicht vom Hersteller autorisiert sind.
- Ablauf der Garantiefrist des Geräts.
- Verletzung geltender Vorschriften für die Beförderung des Geräts durch den Verbraucher.
- Verletzung der Vorschriften über die Lagerung des Geräts durch den Verbraucher.
- Rechtswidrige Handlungen von Drittpersonen in Bezug auf das Gerät.
- Ausfall des Geräts infolge höherer Gewalt (Feuer, Überschwemmung, Erdbeben, Kriege, militärische Handlungen jeder Art, Blockaden).
- Fehlen der Plomben, wenn solche durch die Betriebsanleitung vorgesehen sind.
- Nichtvorlage der Betriebsanleitung mit ausgewiesenem Kaufdatum.
- Fehlen des Kaufbelegs mit ausgewiesenem Kaufdatum, welcher den Kauf bestätigt.

Lieferumfang



1x

Nr. 1
Ventilator



4x

Nr. 2
Schrauben mit Dübel



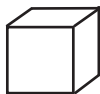
1x

Nr. 3
Schraubenzieher
aus Kunststoff
(nur für Ventilatoren
mit Timer)



1x

Nr. 4
Betriebsanleitung



1x

Nr. 5
Verpackung

Prüfzeichen

Verkauft von
(Name und Stempel
des Händlers)

Herstellungsdatum

Kaufdatum

