

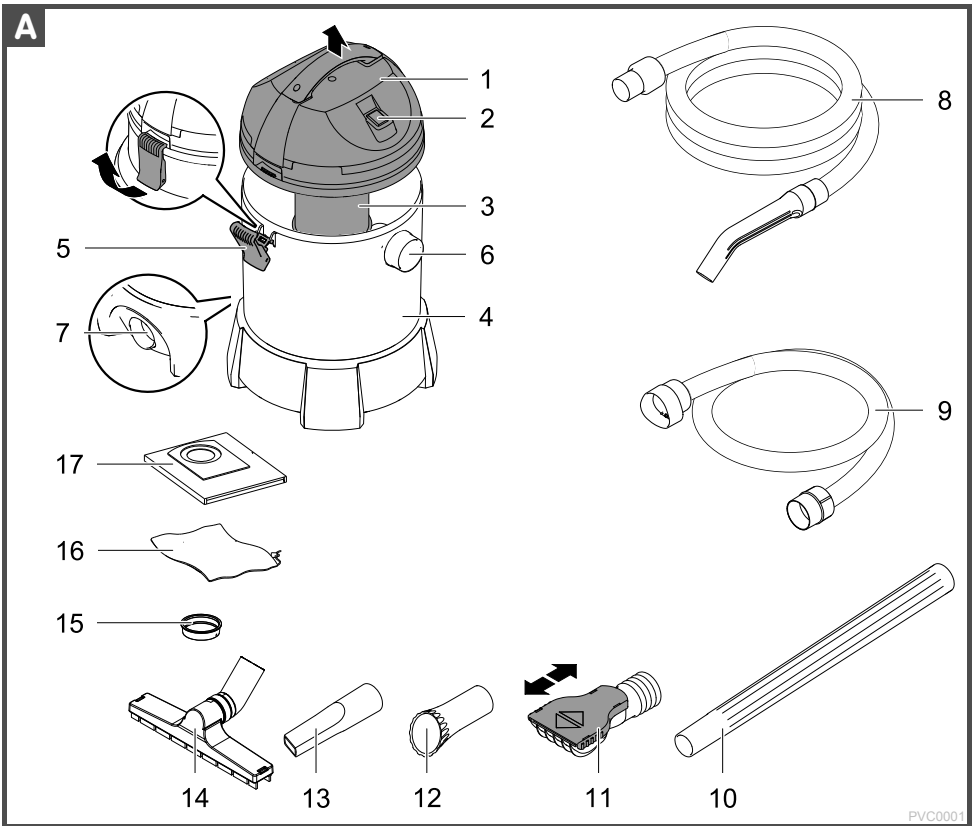


**toom** 

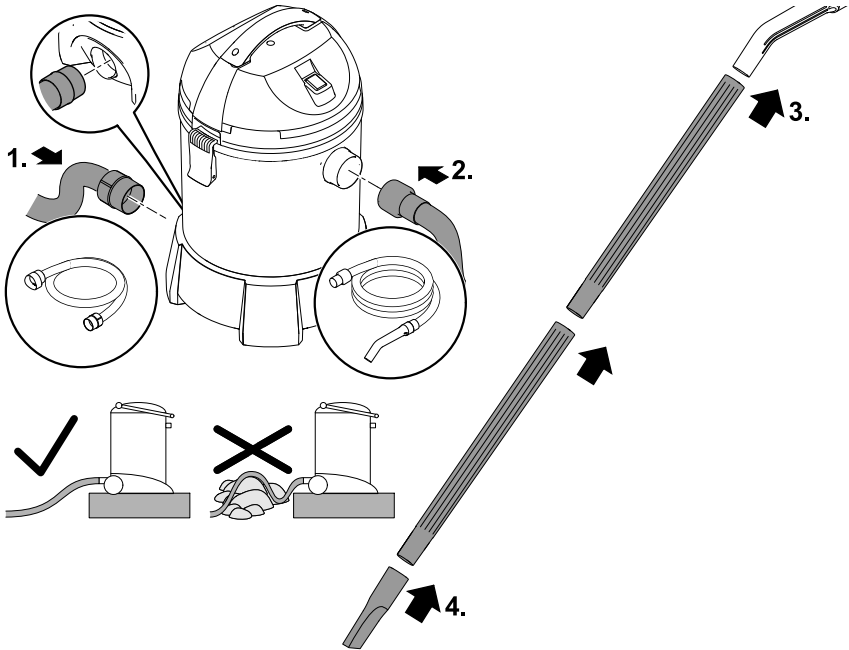
# Teichschlamm- sauger 1.400

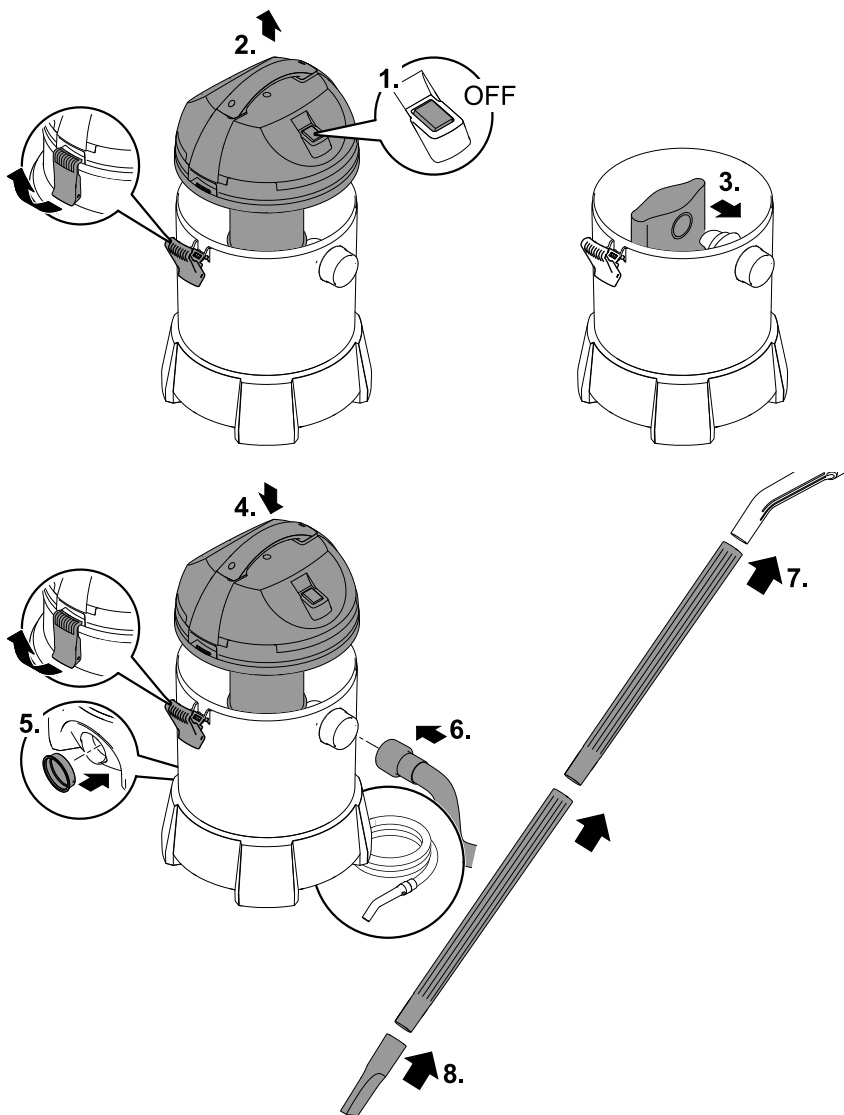
Gebrauchsanleitung





C

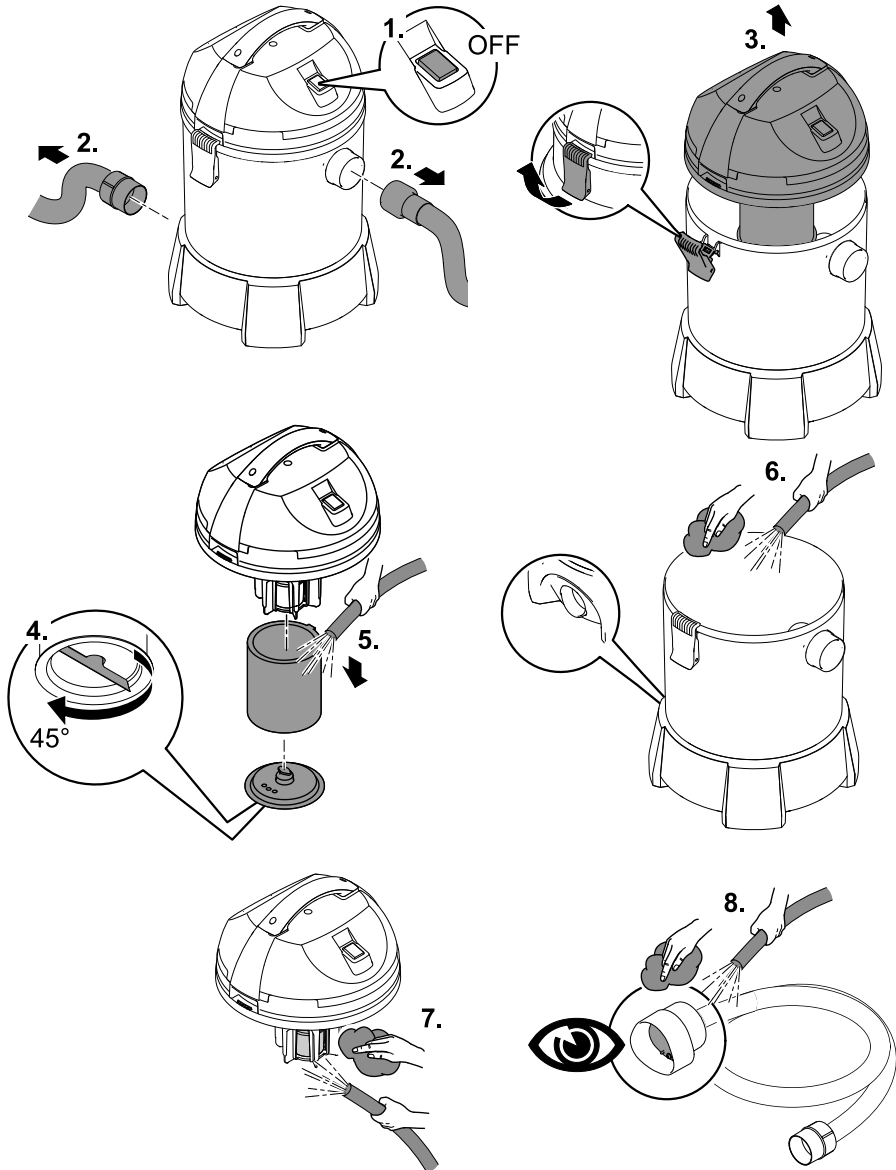


**D**

PVC0007

# Teichschlammsauger 1.400

E



PVC0004



## **WARNUNG**

- Dieses Gerät kann von Kindern ab 8 Jahren und darüber sowie von Personen mit verringerten physischen, sensorischen oder mentalen Fähigkeiten oder Mangel an Erfahrung und Wissen benutzt werden, wenn sie beaufsichtigt oder bezüglich des sicheren Gebrauchs des Gerätes unterwiesen wurden und die daraus resultierenden Gefahren verstehen.
- Kinder dürfen nicht mit dem Gerät spielen.
- Reinigung und Benutzerwartung dürfen nicht von Kindern ohne Beaufsichtigung durchgeführt werden.
- Das Gerät muss über eine Fehlerstrom-Schutzeinrichtung mit einem Bemessungsfehlerstrom von maximal 30 mA abgesichert sein.
- Gerät nur anschließen, wenn die elektrischen Daten von Gerät und Stromversorgung übereinstimmen. Die Gerätedaten befinden sich auf dem Typenschild am Gerät, auf der Verpackung oder in dieser Anleitung.
- Tod oder schwere Verletzungen durch Stromschlag sind möglich! Bevor Sie ins Wasser greifen, alle elektrischen Geräte im Wasser vom Stromnetz trennen.
- Gerät nur betreiben, wenn sich keine Personen im Wasser aufhalten.
- Gerät nicht verwenden, wenn elektrische Leitungen oder Gehäuse beschädigt sind.

## Inhaltsverzeichnis

- 1 Hinweise zu dieser Gebrauchsanleitung
- 2 Sicherheitshinweise
- 3 Produktbeschreibung
- 4 Bedienung
- 5 Störungsbeseitigung
- 6 Verschleißteile
- 7 Reinigung und Wartung
- 8 Lagern/Überwintern
- 9 Entsorgung
- 10 Technische Daten
- 11 Symbole auf dem Gerät
- 12 Garantiebedingungen
- 13 Ersatzteile

## 1 Hinweise zu dieser Gebrauchsanleitung

Mit dem Kauf des Produkts **Teichschlammsauger 1.400** haben Sie eine gute Wahl getroffen.

Lesen Sie vor der ersten Benutzung des Gerätes die Anleitung sorgfältig und machen Sie sich mit dem Gerät vertraut. Alle Arbeiten an und mit diesem Gerät dürfen nur gemäß der vorliegenden Anleitung durchgeführt werden. Beachten Sie unbedingt die Sicherheitshinweise für den richtigen und sicheren Gebrauch.

Bewahren Sie diese Anleitung sorgfältig auf. Bei Besitzerwechsel geben Sie bitte die Anleitung weiter.

### Warnhinweise in dieser Anleitung

Die Warnhinweise in dieser Anleitung sind durch Signalworte klassifiziert, die das Ausmaß der Gefährdung anzeigen.



#### **GEFAHR**

Kennzeichnet eine unmittelbar gefährliche Situation, die den Tod oder schwere Verletzungen zur Folge hat, wenn sie nicht vermieden wird.



#### **WARNUNG**

Kennzeichnet eine möglicherweise gefährliche Situation, die den Tod oder schwere Verletzungen zur Folge haben kann, wenn sie nicht vermieden wird.



#### **VORSICHT**

Kennzeichnet eine möglicherweise gefährliche Situation, die mittelschwere oder leichte Verletzungen zur Folge haben kann, wenn sie nicht vermieden wird.



#### **HINWEIS**

Kennzeichnet eine möglicherweise gefährliche Situation, die Sach- oder Umweltschäden zur Folge haben kann, wenn Sie nicht vermieden wird.

### Verweise in dieser Anleitung

□ A Verweis auf eine Abbildung, z. B. Abbildung A.

→ Verweis auf ein anderes Kapitel.



## 2 Sicherheitshinweise

### Vorschriftsmäßige elektrische Installation

- Elektrische Installationen müssen den nationalen Errichterbestimmungen entsprechen und dürfen nur von einer Elektrofachkraft vorgenommen werden.
- Eine Person gilt als Elektrofachkraft, wenn sie auf Grund ihrer fachlichen Ausbildung, Kenntnisse und Erfahrungen befähigt und berechtigt ist, die ihr übertragenen Arbeiten zu beurteilen und durchzuführen. Das Arbeiten als Fachkraft umfasst auch das Erkennen möglicher Gefahren und das Beachten einschlägiger regionaler und nationaler Normen, Vorschriften und Bestimmungen.
- Bei Fragen und Problemen wenden Sie sich an eine Elektrofachkraft.
- Verlängerungsleitungen und Stromverteiler (z. B. Steckdosenleisten) müssen für die Verwendung im Freien geeignet sein (spritzwassergeschützt).
- Steckerverbindungen vor Feuchtigkeit schützen.
- Gerät nur an einer vorschriftsmäßig installierten Steckdose anschließen.

### Sicherer Betrieb

- Gerät nicht im Regen verwenden oder stehen lassen.
- Der Sicherheitsabstand des Gerätes zum Wasser muss mindestens 2 m betragen.
- Leitungen geschützt vor Beschädigungen verlegen und darauf achten, dass niemand darüber fallen kann.
- Gerät nicht an der elektrischen Leitung tragen oder ziehen.
- Bei defekter elektrischer Leitung darf das Gerät nicht betrieben werden.
- Niemals technische Änderungen am Gerät vornehmen.
- Nur die Arbeiten am Gerät durchführen, die in dieser Anleitung beschrieben sind. Wenn sich Probleme nicht beheben lassen, eine autorisierte Kundendienststelle oder im Zweifelsfall den Hersteller kontaktieren.
- Nur Original-Ersatzteile und –Zubehör für das Gerät verwenden.

### 3 Produktbeschreibung

#### Lieferumfang und Geräteaufbau

Zum Lieferumfang gehörende Teile liegen im Behälter und müssen erst entnommen werden!

So gehen Sie vor:

☐ A

1. Verschlüsse öffnen und Motorgehäuse abnehmen.
2. Alle losen Teile aus dem Behälter nehmen.
3. Motorgehäuse aufsetzen und Verschlüsse verriegeln.

<input type="checkbox"/> A	Teichschlammsauger 1.400	Anzahl
1	Motorgehäuse	1
2	Ein-/ Ausschalter	1
3	Filter	1
4	Behälter	1
5	Verschluss	2
6	Eingang, Anschluss Saugschlauch	1
7	Ausgang, Anschluss Ablaufsschlauch	1
8	Saugschlauch	1
9	Ablaufsschlauch	1
10	Verlängerungsrohr	4
11	Universaldüse, variabel einstellbar – Düse ganz offen (10 mm): Geeignet für Teichfolie, keine Kieselsteinchen auf dem Boden, dicke Schlamm- schicht – Düse geschlossen (2 mm): Geeignet für Teichfolie, Kieselsteinchen als Bodenbelag, dicke Schlamm- schicht	1
12	Algendüse	1
13	Fugendüse	1
14	Flachdüse mit Gummilippe	1
15	Verschlusskappe für den Ausgang – Bei Betrieb als Trockensauger muss der Ausgang verschlossen sein.	1
16	Auffangbeutel – Teichschlamm kann im Auffangbeutel aufgefangen und als Dünger ausgebracht werden.	1
17	Filterbeutel – Der Betrieb als Trockensauger ist nur mit installiertem Filterbeutel erlaubt.	1

#### Funktionsbeschreibung

Teichschlammsauger 1.400 ist ein Spezialsauger für Schlamm in Teich und Pool.

- Hohe Saugleistung durch 1400-Watt-Motor.
- Automatisches Umschalten zwischen den Betriebsmodi "Saugen" und "Leeren".
- Auch als Trockensauger einsetzbar.
- Zum Lieferumfang gehören:
  - Fugendüse, Algendüse, Flachdüse mit Gummilippe und Universaldüse (variabel von 2 bis 10 mm).
  - 4 m Saugschlauch und 2 m Ablaufschlauch

## Bestimmungsgemäße Verwendung

Teichschlammsauger 1.400, "Gerät" genannt, darf ausschließlich wie folgt verwendet werden:

- Zum Absaugen von Teichschlamm.
- Betrieb unter Einhaltung der technischen Daten.

Für das Gerät gelten folgende Einschränkungen:

Das Gerät darf auf keinen Fall benutzt werden zum Aufsaugen von

- entflammbaren oder giftigen Stoffen (z.B. Benzin, Asbest, Asbeststaub, Kopiertoner),
- flüchtigen Substanzen,
- Säuren,
- heisser oder glühender Asche,
- Staub, Sand oder ähnlichen Schmutzstoffen.

## 4 Bedienung

### Gerät aufstellen

☐ B

- Gerät mindestens 2 m vom Teich entfernt und oberhalb des Wasserspiegels aufstellen.
- Gerät auf einen ebenen Untergrund stellen, so dass es sicher steht.

### Anschlüsse herstellen

So gehen Sie vor:

☐ C

1. Ablaufschlauch auf den Ausgang am Behälter stecken.
  - Den Ablaufschlauch mit Gefälle verlegen, damit das Schmutzwasser optimal ablaufen kann.
2. Saugschlauch auf den Eingang am Behälter stecken.
3. Verlängerungsrohre auf den Saugschlauch stecken.
4. Gewünschte Düse auf das Verlängerungsrohr stecken.
  - Die Universaldüse auf die Gegebenheiten des Teichbodens einstellen. (→ Lieferumfang und Geräteaufbau)

### Betrieb als Schlammsauger



#### HINWEIS

- Gerät nur mit Filter betreiben!
- Die Betriebsmodi "Saugen" und "Leeren" dauern jeweils ca. 25 s. Die Umschaltung erfolgt automatisch. Ablauf eines Zyklus: Das Gerät saugt. Das Gerät wird ausgeschaltet. Die Absperrklappe am Ausgang öffnet sich und das Schmutzwasser läuft ab. Das Gerät wird eingeschaltet.

So gehen Sie vor:

1. Gerät an das Stromnetz anschließen und einschalten.
2. Universaldüse auf den Teichboden führen.
3. Mit langsamen und gleichmäßigen Bewegungen den Schlamm absaugen.
  - Bodendüse um 180° drehen, um dünne Schlammschichten abzusaugen oder Teichschalen zu reinigen.
4. Das Gerät nach Gebrauch ausschalten.

## Betrieb als Trockensauger



### HINWEIS

- Gerät nur mit Filterbeutel betreiben!
- Verschlusskappe auf den Ausgang stecken.

So gehen Sie vor:

☐ D

1. Gerät ausschalten und vom Stromnetz trennen.
2. Klammern lösen und Motorgehäuse abnehmen.
3. Filterbeutel über den Saugstutzen im Behälter stülpen.
4. Motorgehäuse aufsetzen und verriegeln.
5. Verschlusskappe auf den Ausgang stecken.
6. Saugschlauch auf den Eingang am Behälter stecken.
7. Verlängerungsrohre auf den Saugschlauch stecken.
8. Gewünschte Düse auf das Verlängerungsrohr stecken.

## 5 Störungsbeseitigung

Störung	Ursache	Abhilfe
Das Gerät saugt nicht	Ablaufschlauch ist falsch montiert	Die Absperrklappe muss sich am freien Ende des Ablaufschlauchs befinden
	Der Höhenunterschied zwischen Wasserspiegel und Gerät ist zu groß	Das Gerät auf Höhe des Wasserspiegels aufstellen
Das Gerät verliert an Leistung	Im Filterschaum, im Saugrohr oder im Saugschlauch hat sich Schmutz festgesetzt	Verschmutzung entfernen
	Im Bereich der Absperrklappe am Ablaufschlauch hat sich Schmutz festgesetzt, so dass diese nicht dicht schließt	Verschmutzung entfernen
Der Auffangbehälter läuft nicht leer und das Gerät saugt nicht	Der Auffangbehälter kann sich nicht entleeren	Den Ablaufschlauch so verlegen, dass er keine Knickstellen aufweist. Den Ablaufschlauch möglichst mit leichtem Gefälle verlegen. Nach dem Leeren darf so gut wie kein Wasser im Auffangbehälter stehen bleiben
	Auffangbehälter und Ablaufschlauch verschmutzt	Verschmutzung entfernen
Geringe Saugleistung	Je mehr Rohre verwendet werden, desto höher ist der Rohrreibungswiderstand. Die Saugleistung verringert sich.	Um die Saugleistung zu verbessern, die Saugleitung möglichst flach halten

## 6 Verschleißteile

- Filtermedien
- Ventiltummis

## 7 Reinigung und Wartung

So gehen Sie vor:

☐ E

1. Gerät ausschalten und Netzstecker ziehen.
2. Schläuche abziehen.
3. Verschlüsse lösen und Motorgehäuse abnehmen.
4. Halterung für den Filter lösen.
5. Filter abziehen und unter fließendem Wasser reinigen.
  - Beschädigten Filter durch einen Original-Filter ersetzen.
6. Behälter reinigen.
7. Motorgehäuse unten reinigen.
8. Gummiklappe im Ablaufschlauch prüfen und reinigen.
9. Gerät in umgekehrter Reihenfolge zusammenbauen.

## 8 Lagern/Überwintern

Behälter leeren und das Gerät reinigen. Für Kinder unzugänglich in einem trockenen, frostfreien Raum aufbewahren.

## 9 Entsorgung



### HINWEIS




Dieses Gerät darf nicht als Hausmüll entsorgt werden.

- Gerät durch Abschneiden der Kabel unbrauchbar machen und über das dafür vorgesehene Rücknahmesystem entsorgen.

## 10 Technische Daten

Bereich		Teichschlammsauger 1.400
Bemessungsspannung	V AC / Hz	230 / 50
Leistungsaufnahme	W	1400
Maximale Förderhöhe	m	2
Betrieb bei Wassertemperatur	°C	+4 ... +35
Länge Saugschlauch	m	4
Länge Ablaufschlauch	m	2
Länge Anschlussleitung	m	4
Abmessungen (Ø × H)	mm	370 × 580
Gewicht	kg	9,5

11 Symbole auf dem Gerät

Symbol	Beschreibung
	Schutz gegen Eindringen von Spritzwasser.
	Nicht mit normalem Hausmüll entsorgen.
	Lesen Sie die Gebrauchsanleitung.

12 Garantiebedingungen

PfG gewährt 2 Jahre Garantie ab Verkaufsdatum auf nachweisbare Material- und Fabrikationsfehler. Voraussetzung für die Garantieleistung ist die Vorlage des Kaufbeleges. Der Garantieanspruch erlischt bei unsachgemäßer Handhabung, elektrischer oder mechanischer Beschädigung durch missbräuchliche Anwendung sowie bei unsachgemäßer Reparatur durch nicht autorisierte Werkstätten. Reparaturen dürfen nur von PfG oder von PfG autorisierten Werkstätten durchgeführt werden. Bei der Anmeldung von Garantieansprüchen senden Sie das beanstandete Gerät oder das defekte Teil mit Fehlerbeschreibung und Kaufbeleg frei Haus an PfG. PfG behält sich vor Montagekosten in Rechnung zu stellen. Für Transportschäden haftet PfG nicht. Diese müssen umgehend gegen den Transporteur geltend gemacht werden. Weitergehende Ansprüche, gleich welcher Art, insbesondere für Folgeschäden, sind ausgeschlossen. Diese Garantie berührt nicht die Ansprüche des Endkunden gegen den Händler.

Service-Telefon

+49 5454 933 949-50

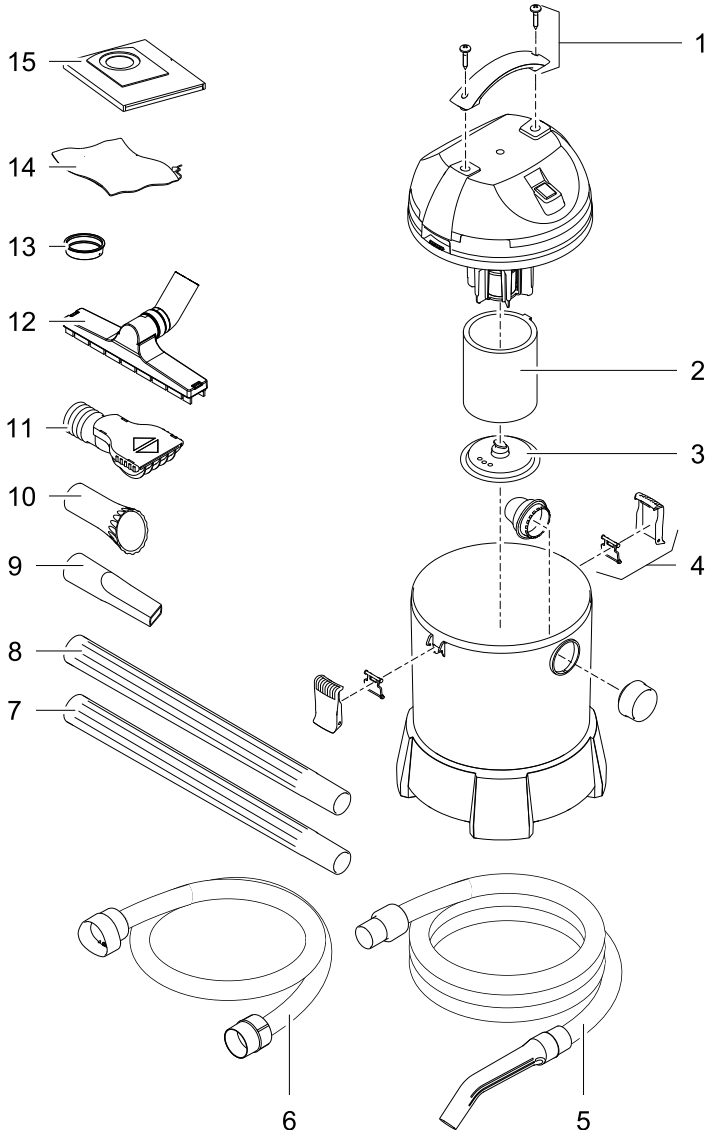


**Die kostenlose Garantieverlängerung auf Artikel der toom Qualitätsmarke sowie alle elektromotor- und kraftstoffbetriebenen Maschinen.**

toom gewährt 10 Jahre Garantie ab Kaufdatum auf Artikel der toom Qualitätsmarke sowie alle elektro- motor- und kraftstoffbetriebenen Maschinen. **Im Falle eines Mangels, der während der Garantiezeit auf- tritt, wird toom, gegen Rückgabe des Produktes und Vorlage des Kassenbons, nach eigenem Ermessen den Mangel entweder durch eine Reparatur beheben, im Austausch ein identisches oder vergleichba- res Ersatzprodukt bereitstellen oder den Kaufpreis erstatten. Bitte wenden Sie sich im Garantiefall an einen toom Markt in Ihrer Nähe.** Ausgenommen sind Akkus, Batterien, Pflanzen, Leuchtmittel und Ver- schleißteile sowie Mängel und Abnutzungserscheinungen, die durch gebrauchstüblichen Verschleiß, un- sachgemäße Bedienung oder vorsätzliche bzw. fahrlässige Beschädigung entstanden sind.

## 13 Ersatzteile

Pos.	Teichschlamm- sauger 1.400
1	28062
2	27741
3	27834
4	14947
5	27989
6	27990
7	27303
8	27546
9	27157
10	25389
11	33480
12	27158
13	23833
14	28053
15	27832



71049/10-18



Typ 1683

PfG GmbH  
Tecklenburger Str. 161  
D-48477 Hörstel

Art.-Nr.: 4310994 NAN: 8137078  
LA.-Nr. 71148