

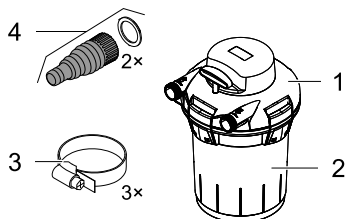
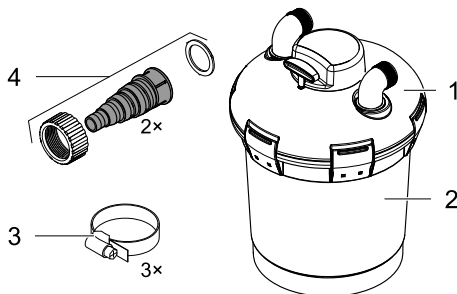
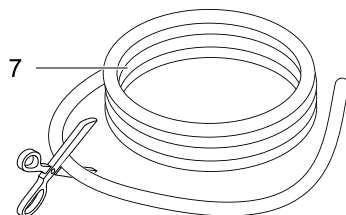
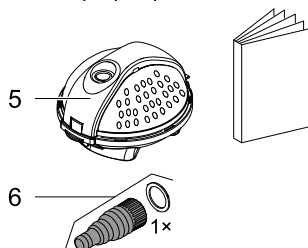



toom

Druckfilter-Set UVC 5.000 / 10.000 / 15.000

Gebrauchsanleitung



**A****Druckfilter-Set UVC 5.000****Druckfilter-Set UVC 10.000/15.000****Wasserspielpumpe 1000 - 2500**

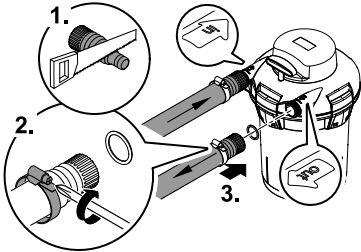
| |  |
|-----------------------------------|---|
| Druckfilter-Set UVC 5.000 | l = 4,5 m Ø = 20 mm (¾") |
| Druckfilter-Set UVC 10.000/15.000 | l = 7,5 m Ø = 25 mm (1") |

PPS0020

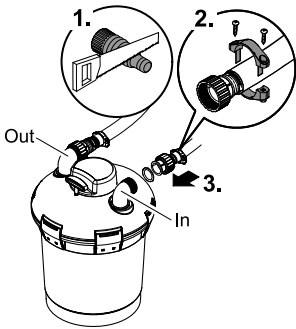
Druckfilter-Set UVC 5.000 / 10.000 / 15.000

B

Druckfilter-Set UVC 5.000

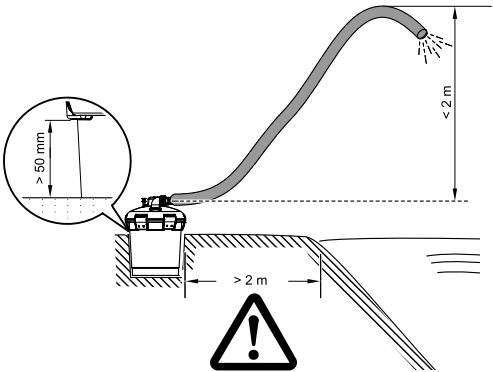


Druckfilter-Set UVC 10.000/15.000



PPS0021

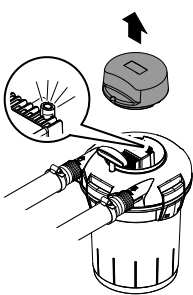
C



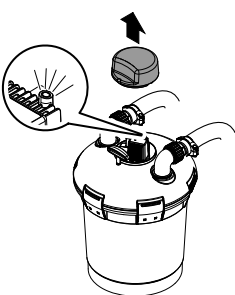
PPS0013

D

Druckfilter-Set UVC 5.000



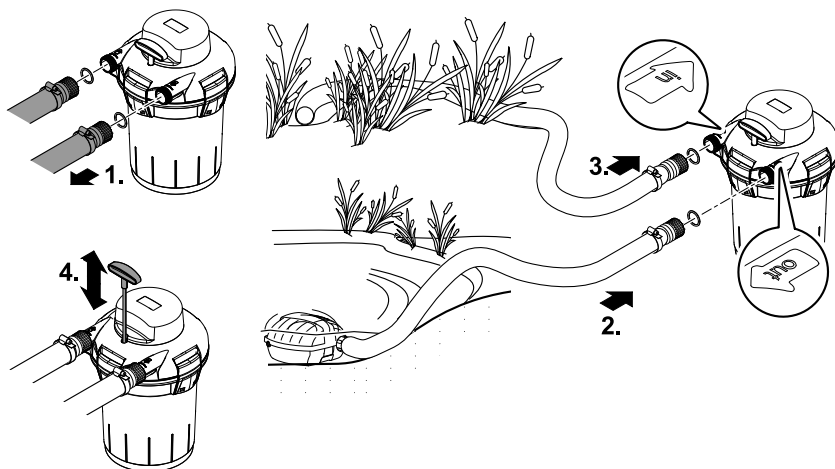
Druckfilter-Set UVC 10.000/15.000



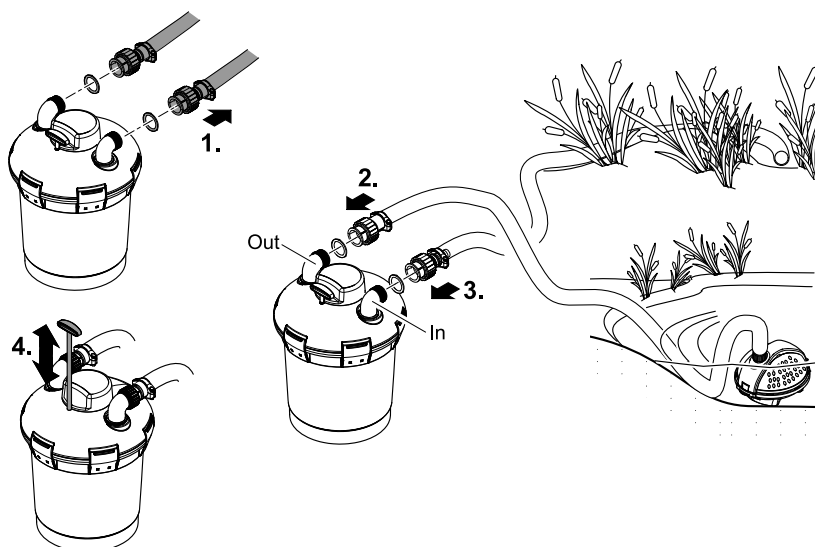
PPS0022

**E**

Druckfilter-Set UVC 5.000



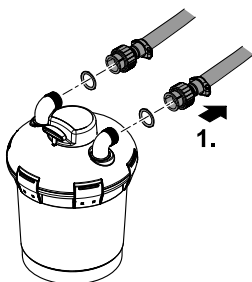
Druckfilter-Set UVC 10.000/15.000



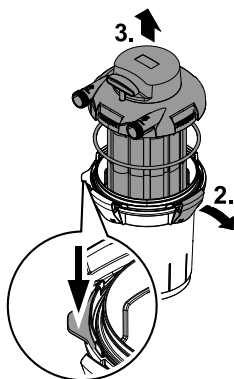
PPS0023

Druckfilter-Set UVC 5.000 / 10.000 / 15.000

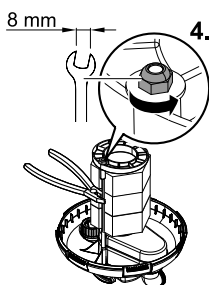
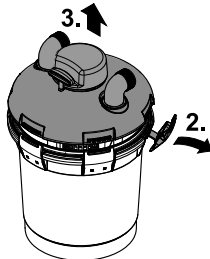
F



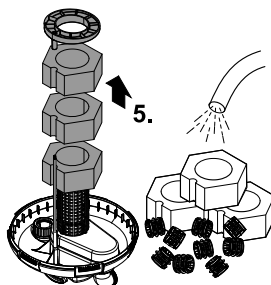
Druckfilter-Set UVC 5.000



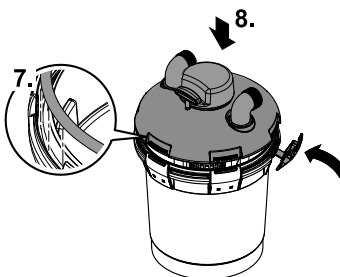
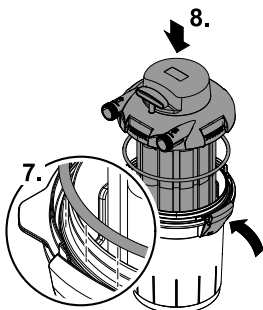
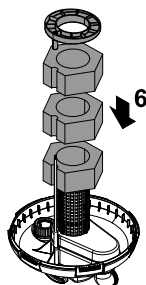
Druckfilter-Set UVC 10.000/15.000



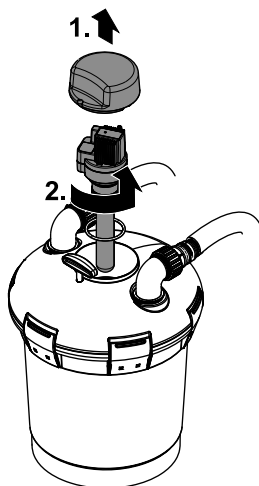
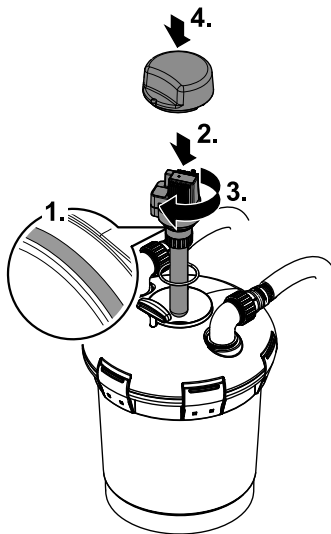
Druckfilter-Set UVC 5.000



Druckfilter-Set UVC 10.000/15.000

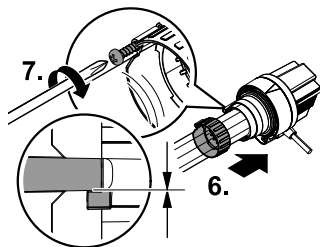
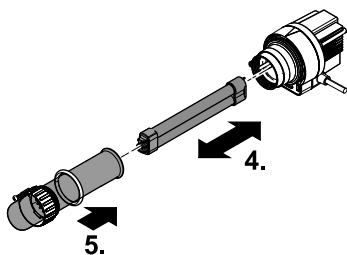
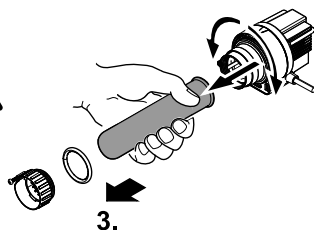
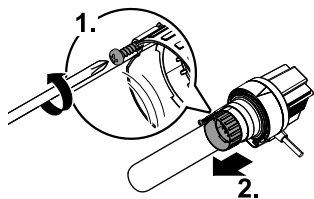


PPS0024

**G****H**

PPS0016

PPS0017

I

PPS0008



WARNUNG

- Dieses Gerät kann von Kindern ab 8 Jahren und darüber sowie von Personen mit verringerten physischen, sensorischen oder mentalen Fähigkeiten oder Mangel an Erfahrung und Wissen benutzt werden, wenn sie beaufsichtigt oder bezüglich des sicheren Gebrauchs des Gerätes unterwiesen wurden und die daraus resultierenden Gefahren verstehen.
- Kinder dürfen nicht mit dem Gerät spielen.
- Reinigung und Benutzerwartung dürfen nicht von Kindern ohne Beaufsichtigung durchgeführt werden.
- Das Gerät muss über eine Fehlerstrom-Schutzeinrichtung mit einem Bemessungsfehlerstrom von maximal 30 mA abgesichert sein.
- Gerät nur anschließen, wenn die elektrischen Daten von Gerät und Stromversorgung übereinstimmen. Die Gerätedaten befinden sich auf dem Typenschild am Gerät, auf der Verpackung oder in dieser Anleitung.
- Tod oder schwere Verletzungen durch Stromschlag sind möglich! Bevor Sie ins Wasser greifen, alle elektrischen Geräte im Wasser vom Stromnetz trennen.
- Gerät nicht verwenden, wenn elektrische Leitungen oder Gehäuse beschädigt sind.
- Eine beschädigte Anschlussleitung kann nicht ersetzt werden. Gerät entsorgen.
- Gerät nur betreiben, wenn sich keine Personen im Wasser aufhalten.

Inhaltsverzeichnis

- 1 Hinweise zu dieser Gebrauchsanleitung
- 2 Sicherheitshinweise
- 3 Produktbeschreibung
- 4 Montage
- 5 Aufstellen
- 6 Inbetriebnahme
- 7 Störungsbeseitigung
- 8 Reinigung und Wartung
- 9 Lagern/Überwintern
- 10 Verschleißteile
- 11 Entsorgung
- 12 Technische Daten
- 13 Symbole auf dem Gerät
- 14 Garantiebedingungen
- 15 Ersatzteile

1 Hinweise zu dieser Gebrauchsanleitung

Mit dem Kauf des Produkts **Druckfilter-Set UVC 5.000 / 10.000 / 15.000** haben Sie eine gute Wahl getroffen. Lesen Sie vor der ersten Benutzung des Gerätes die Anleitung sorgfältig und machen Sie sich mit dem Gerät vertraut. Alle Arbeiten an und mit diesem Gerät dürfen nur gemäß der vorliegenden Anleitung durchgeführt werden. Beachten Sie unbedingt die Sicherheitshinweise für den richtigen und sicheren Gebrauch. Bewahren Sie diese Anleitung sorgfältig auf. Bei Besitzerwechsel geben Sie bitte die Anleitung weiter.

Warnhinweise in dieser Anleitung

Die Warnhinweise in dieser Anleitung sind durch Signalworte klassifiziert, die das Ausmaß der Gefährdung anzeigen.



GEFAHR

Kennzeichnet eine unmittelbar gefährliche Situation, die den Tod oder schwere Verletzungen zur Folge hat, wenn sie nicht vermieden wird.



WARNUNG

Kennzeichnet eine möglicherweise gefährliche Situation, die den Tod oder schwere Verletzungen zur Folge haben kann, wenn sie nicht vermieden wird.



VORSICHT

Kennzeichnet eine möglicherweise gefährliche Situation, die mittelschwere oder leichte Verletzungen zur Folge haben kann, wenn sie nicht vermieden wird.



HINWEIS

Kennzeichnet eine möglicherweise gefährliche Situation, die Sach- oder Umweltschäden zur Folge haben kann, wenn Sie nicht vermieden wird.

Verweise in dieser Anleitung

☐ A Verweis auf eine Abbildung, z. B. Abbildung A.

→ Verweis auf ein anderes Kapitel.

2 Sicherheitshinweise

Elektrischer Anschluss

- Elektrische Installationen müssen den nationalen Errichterbestimmungen entsprechen und dürfen nur von einer Elektrofachkraft vorgenommen werden.
- Eine Person gilt als Elektrofachkraft, wenn sie auf Grund ihrer fachlichen Ausbildung, Kenntnisse und Erfahrungen befähigt und berechtigt ist, die ihr übertragenen Arbeiten zu beurteilen und durchzuführen. Das Arbeiten als Fachkraft umfasst auch das Erkennen möglicher Gefahren und das Beachten einschlägiger regionaler und nationaler Normen, Vorschriften und Bestimmungen.
- Bei Fragen und Problemen wenden Sie sich an eine Elektrofachkraft.
- Verlängerungsleitungen und Stromverteiler (z. B. Steckdosenleisten) müssen für die Verwendung im Freien geeignet sein (spritzwassergeschützt).
- Gerät, Anschlüsse und Stecker sind nicht wasserdicht, daher nicht ins Wasser legen.
- Steckerverbindungen vor Feuchtigkeit schützen.
- Gerät nur an einer vorschriftsmäßig installierten Steckdose anschließen.

Sicherer Betrieb

- Der Sicherheitsabstand des Gerätes zum Wasser muss mindestens 2 m betragen.
- Gerät nicht an der elektrischen Leitung tragen oder ziehen.
- Leitungen geschützt vor Beschädigungen verlegen und darauf achten, dass niemand darüber fallen kann.
- Gehäuse des Gerätes oder zugehöriger Teile nur öffnen, wenn in dieser Anleitung ausdrücklich dazu aufgefordert wird.
- Nur die Arbeiten am Gerät durchführen, die in dieser Anleitung beschrieben sind. Wenn sich Probleme nicht beheben lassen, eine autorisierte Kundendienststelle oder im Zweifelsfall den Hersteller kontaktieren.
- Nur Original-Ersatzteile und –Zubehör für das Gerät verwenden.
- Niemals technische Änderungen am Gerät vornehmen.
- Der Filter darf in keinem Fall überlaufen. Es besteht die Gefahr der Teichentleerung.

3 Produktbeschreibung

Lieferumfang

| <input type="checkbox"/> A | Druckfilter-Set UVC 5.000 / 10.000 / 15.000 | Anzahl |
|----------------------------|---|--------|
| 1 | Deckel mit integriertem UVC-Vorklärgerät | 1 |
| 2 | Behälter | 1 |
| 3 | Schlauschelle | 3 |
| 4 | Stufenschlauchtülle mit Dichtung | 2 |
| 5 | Filterpumpe | 1 |
| 6 | Stufenschlauchtülle mit Dichtung | 1 |
| 7 | Schlauch | 1 |

Druckfilter-Set UVC 5.000 / 10.000 / 15.000

Funktionsbeschreibung

Druckfilter-Set UVC 5.000 / 10.000 / 15.000 ist ein Druckfilter mit bio-mechanischen Filtermedien und integriertem UVC-Vorklärgerät.

- Ideal zur Speisung höher gelegener Bachläufe.
- Komfortable Reinigungsfunktion für die Wartung des Filters.
- Schnellverschluss zum einfachen Öffnen und Schließen des Filters.
- Durch Eingraben des Filters nahezu unsichtbar in den Wassergarten zu integrieren.
- Unterschiedliche Filtermaterialien zur optimalen Ansiedlung der Filterbiologie.

Bestimmungsgemäße Verwendung

Druckfilter-Set UVC 5.000 / 10.000 / 15.000, "Gerät" genannt, darf ausschließlich wie folgt verwendet werden:

- Zum Betrieb mit sauberem Wasser.
- Zur mechanischen und biologischen Reinigung von Gartenteichen
- Betrieb unter Einhaltung der technischen Daten.

Für das Gerät gelten folgende Einschränkungen:

- Niemals mit anderen Flüssigkeiten als Wasser betreiben.
- Niemals ohne Wasserdurchfluss betreiben.
- Die UVC-Lampe niemals außerhalb des Gehäuses betreiben oder für andere Zwecke verwenden. Die UVC-Strahlung ist auch in geringen Dosierungen gefährlich für Augen und Haut.
- Nicht für gewerbliche oder industrielle Zwecke verwenden.
- Nicht in Verbindung mit Chemikalien, Lebensmitteln, leicht brennbaren oder explosiven Stoffen einsetzen.

4 Montage

Verwenden Sie Schläuche, die für mindestens 1 bar Druck geeignet sind.

So gehen Sie vor:

☐ B

1. Falls erforderlich, Stufenschlauchtülle auf den Durchmesser des verwendeten Schlauchs kürzen.
 - Dadurch werden Druckverluste reduziert.
2. Schlauchschelle über den Schlauch schieben, Schlauch auf die Schlauchtülle stecken und mit Schlauchschelle sichern.
 - Bei einer Stufenschlauchtülle mit separater Überwurfmutter erst die Überwurfmutter über den Schlauch schieben.
3. Stufenschlauchtülle mit Überwurfmutter und Dichtung auf den Ausgang schrauben.

5 Aufstellen

☐ C

- Das Gerät nicht der direkten Sonneneinstrahlung aussetzen.
 - Maximale Umgebungstemperatur: 40 °C.
- Stellen Sie den Behälter überflutungssicher mindestens 2 m vom Teichrand entfernt auf einen festen und ebenen Untergrund.
 - Alternativ können Sie den Behälter bis ca. 50 mm unterhalb der Klammern in die Erde einlassen.
- Der Höhenunterschied zwischen Deckel und freier Auslaufstelle darf max. 2 m betragen.
- Achten Sie auf einen ungehinderten Zugang, um Arbeiten am Gerät durchführen zu können.

6 Inbetriebnahme



WARNUNG

Tod oder schwere Verletzungen durch gefährliche elektrische Spannung!

- Bevor Sie ins Wasser greifen, Netzspannung aller im Wasser befindlichen Geräte abschalten.
- Vor Arbeiten am Gerät Netzspannung abschalten.



HINWEIS

Betreiben Sie das Gerät niemals mit mehr als 0,2 bar Wasserdruck!

So gehen Sie vor:

☐ D

- Erst die Pumpe, dann den UVC-Klärer einschalten.
 - Das UVC-Vorklärgerät nur mit Wasserdurchfluss betreiben.
- **Einschalten:** Netzstecker in die Steckdose stecken.
 - Das Gerät schaltet sich sofort ein.
 - Die Kontrolllampe leuchtet.
 - Die Durchflussfahne in der durchsichtigen Stufenschlauchtülle am Ausgang bewegt sich.
- Alle Anschlüsse auf Dichtigkeit prüfen.
- **Ausschalten:** Netzstecker ziehen.



HINWEIS

- Bei Neuinstallation wird das Gerät seine biologische Reinigungswirkung nach einigen Wochen vollständig erreichen.
- Eine umfassende Bakterientätigkeit wird sich ab einer Wassertemperatur von + 10 °C einstellen.
- Eine Temperaturüberwachung schaltet die UVC-Lampe bei Überhitzung automatisch aus und nach Abkühlung wieder ein.

7 Störungsbeseitigung

| Störung | Ursache | Abhilfe |
|--|---|---|
| Das Gerät erbringt keine zufriedenstellende Leistung | Gerät noch nicht lange in Betrieb | Die vollständige biologische Reinigungswirkung wird erst nach einigen Wochen erreicht |
| | Wasser ist extrem verschmutzt | Algen und Blätter aus dem Teich entfernen, Wasser tauschen |
| | Fisch- und Tierbestand zu hoch | Richtwert: ca. 60 cm Fischlänge auf 1 m ³ Teichwasser |
| | Filtermedien sind verschmutzt | Filtermedien reinigen |
| | Quarzglasrohr ist verschmutzt | UVC ausbauen und Quarzglas reinigen |
| | UVC-Lampe hat keine Leistung mehr | Die Lampe muss nach 8.000 Betriebsstunden erneuert werden |
| Anzeige UVC-Lampe leuchtet nicht | Netzstecker vom UVC nicht angeschlossen | Netzstecker vom UVC anschließen |
| | UVC-Lampe defekt | UVC-Lampe austauschen |
| | Anschluss defekt | Elektrischen Anschluss überprüfen |
| | UVC überhitzt | Nach Abkühlung automatische Einschaltung vom UVC |
| Kein Wasseraustritt aus Teicheinlauf | Netzstecker der Pumpe nicht angeschlossen | Netzstecker der Pumpe anschließen |
| | Teicheinlauf verstopft | Teicheinlauf reinigen |
| | Filterbehälter/Pumpengehäuse verstopft | Filterbehälter/Pumpengehäuse reinigen |

8 Reinigung und Wartung



WARNUNG

Tod oder schwere Verletzungen durch gefährliche elektrische Spannung!

- Bevor Sie ins Wasser greifen, Netzspannung aller im Wasser befindlichen Geräte abschalten.
- Vor Arbeiten am Gerät Netzspannung abschalten.
- Den Auslauf zum Teich regelmäßig kontrollieren und reinigen.
- Die Filtermedien regelmäßig (z. B. alle vier Wochen) reinigen, spätestens, wenn aus dem Auslauf trübes oder schmutziges Wasser fließt.
- Zunächst eine Schnellreinigung durchführen. Falls dies nicht ausreicht, eine Komplettreinigung durchführen.
- Ein verstopfter Filter kann zu Undichtigkeiten führen.
- Keine chemischen Reinigungsmittel verwenden.

Schnellreinigung

So gehen Sie vor:

☐ E

1. Stufenschlauchtülle lösen und mit Schlauch abnehmen.
2. Stufenschlauchtülle mit Schlauch von der Filterpumpe auf den Auslauf schrauben.
3. Für das Schmutzwasser einen Schlauch mit Stufenschlauchtülle auf den Einlauf schrauben.
4. Filterpumpe einschalten und kräftig am Reinigungsgriff ziehen (mehrmals „pumpen“), bis klares Wasser aus dem Auslauf fließt.
 - Die Filterschäume werden so mechanisch gereinigt.
5. Filterpumpe ausschalten und alle Schläuche für den normalen Betrieb anschließen (→ Montage).

Komplettreinigung durchführen

So gehen Sie vor:

☐ F

1. Stufenschlauchtülle lösen und mit Schlauch abnehmen.
2. Verschlüsse lösen.
3. Deckel abnehmen.
 - Falls vorhanden, den Behälter am Niederhalter festhalten.
4. Mutter von der Zugstange abschrauben.
 - Den Deckel kopfüber auf eine weiche Unterlage legen, damit Filterschäume und Pressring oben liegen.
 - Die Zugstange mit einer Kombizange gegenhalten. Die Zugstange nicht aus dem Deckel ziehen.
5. Pressring und Filterschäume abziehen. Filterschäume unter fließendem Wasser durch kräftiges Zusammendrücken reinigen. Bioflächenelemente unter fließendem Wasser abspülen. Behälter, Deckel mit Gitterrohr und Pressring reinigen.
6. Filterschäume in umgekehrter Reihenfolge montieren.
 - Die Zugstange muss in der Aussparung der Filterschäume liegen.
 - Auf korrekten Sitz des Pressrings achten: Die Stangenführung muss in Richtung Deckel zeigen. Das Gitterrohr muss den Kragen am Pressring komplett umschließen.
7. Deckeldichtung vom Behälter nehmen, auf Beschädigungen prüfen, reinigen bzw. ersetzen und auf den oberen Rand des Behälters legen.
8. Deckel auf den Behälter drücken und Verschlüsse verriegeln.
9. Schnellreinigung durchführen (→ Schnellreinigung).

UVC-Klärer reinigen



VORSICHT

Ultraviolette Strahlung der UVC-Lampe kann die Augen und Haut verbrennen.

- UVC-Lampe niemals außerhalb des Gehäuses betreiben.
- UVC-Lampe niemals in einem defekten Gehäuse betreiben.



VORSICHT

Quarzglas und UVC-Lampe können zerbrechen und Schnittverletzungen verursachen.

- Vorsichtig mit Quarzglas und UVC-Lampe umgehen.



HINWEIS

Aus Sicherheitsgründen lässt sich die UVC-Lampe erst einschalten, wenn der Gerätekopf ordnungsgemäß in das Gehäuse eingebaut ist.

UVC-Vorklärgerät ausbauen und reinigen

So gehen Sie vor:

☐ G

1. Abdeckkappe vom UVC-Vorklärgerät nehmen.
2. UVC-Vorklärgerät gegen den Uhrzeigersinn bis zum Anschlag drehen (Bajonettverschluss) und mitsamt O-Ring vorsichtig aus dem Deckel ziehen.
3. Quarzglas auf Beschädigungen prüfen und gegebenenfalls ersetzen. (→ UVC-Lampe ersetzen)
4. Quarzglas von außen mit einem feuchten Tuch reinigen.

UVC-Vorklärgerät einbauen

So gehen Sie vor:

☐ H

1. Am Gerätekopf den O-Ring auf Beschädigungen prüfen und gegebenenfalls ersetzen.
2. Quarzglas in die Öffnung schieben und den Gerätekopf vorsichtig auf das Gehäuse drücken.
 - Die Zapfen des Gehäuses müssen in die Nuten des Bajonettverschlusses greifen.
3. Gerätekopf unter leichtem Druck im Uhrzeigersinn bis zum Anschlag drehen.
4. Die Abdeckkappe auf das UVC-Vorklärgerät stecken.

UVC-Lampe ersetzen

Ersetzen Sie die UVC-Lampe nach spätestens 8000 Betriebsstunden.

- Zum Ersetzen der UVC-Lampe das UVC-Vorklärgerät ausbauen und nach Beendigung der Arbeit wieder einbauen. (→ UVC-Vorklärgerät reinigen)
- Nur Lampen verwenden, deren Bezeichnung und Leistungsangabe mit den Angaben auf dem Typenschild übereinstimmen. (→ Technische Daten)
- Vor dem Einbau der UVC-Lampe das Quarzglas und den O-Ring auf Beschädigungen prüfen und gegebenenfalls ersetzen.

So gehen Sie vor:

☐ I

1. Blechschraube soweit lösen, bis die Schraubenspitze im Gehäuse der Klemmschraube versenkt ist.
2. Klemmschraube gegen den Uhrzeigersinn abschrauben.
3. Quarzglas mit O-Ring mit einer leichten Drehbewegung nach vorne abziehen.
4. UVC-Lampe herausziehen und ersetzen.
5. Quarzglas mit O-Ring vorsichtig bis zum Anschlag in den Gerätekopf drücken.
 - O-Ring reinigen, bei Beschädigung ersetzen.
 - Der O-Ring muss in dem Spalt zwischen Gerätekopf und Quarzglas liegen.
6. Klemmschraube im Uhrzeigersinn bis zum Anschlag festdrehen.
7. Blechschraube festziehen.

9 Lagern/Überwintern

- Bei Wassertemperaturen unter 8 °C oder spätestens bei zu erwartendem Frost müssen Sie das Gerät außer Betrieb nehmen.
- Das Gerät entleeren, eine gründliche Reinigung durchführen und auf Schäden überprüfen.
- Alle Filtermedien entfernen und reinigen, trocken und frostfrei lagern.
- Der Aufbewahrungsort muss für Kinder unzugänglich sein.
- Decken Sie den Filterbehälter so ab, dass kein Regenwasser eindringen kann.
- Entleeren Sie sämtliche Schläuche, Rohrleitungen und Anschlüsse soweit wie möglich.

10 Verschleißteile

- Filtermedien
- UVC-Lampe, Quarzglas und O-Ring für Quarzglas

11 Entsorgung



HINWEIS

Dieses Gerat darf nicht als Hausmull entsorgt werden.

- Gerat durch Abscheiden der Kabel unbrauchbar machen und uber das dafur vorgesehene Rucknahmesystem entsorgen.
- UVC-Lampe uber das dafur vorgesehene Rucknahmesystem entsorgen.

12 Technische Daten

| Bereich | | Bio-Druckfilter 5.000 | Bio-Druckfilter 10.000 | Bio-Druckfilter 15.000 |
|-------------------------------------|-----------|-----------------------|------------------------|------------------------|
| Bemessungsspannung | V AC / Hz | 230 / 50 | 230 / 50 | 230 / 50 |
| Leistungsaufnahme | W | 11 | 12 | 14 |
| Typ UVC-Lampe | | 7 W TC-S(UV-C) | 9 W TC-S(UV-C) | 11 W TC-S(UV-C) |
| Maximale Wassersaule | m | 2 | 2 | 2 |
| Maximaler Durchfluss | l/h | 1500 | 2500 | 2500 |
| Maximales Teichvolumen, ohne Fische | l | 5000 | 10000 | 15000 |
| Maximales Teichvolumen, mit Fische | l | 2500 | 5000 | 7500 |
| Betrieb bei Wassertemperatur | C | +4 ... +35 | +4 ... +35 | +4 ... +35 |
| Lange Anschlussleitung | m | 3 | 3 | 3 |
| Abmessungen ( × H) | mm | 235 × 335 | 350 × 450 | 350 × 570 |
| Gewicht | kg | 4 | 5 | 6 |

13 Symbole auf dem Gerat

| Symbol | Beschreibung |
|----------------------------------|---|
| IP 24 | Schutz gegen das Beruhren von gefahrlichen Teilen. Spritzwassergeschutzt. |
| | Vor direkter Sonneneinstrahlung schutzen. |
| | Bei Frost das Gerat deinstallieren. |
| | Gefahrliche UVC-Strahlung. |
| p_{max} = 0.2 bar | Maximal 0,2 bar Betriebsdruck zulassig. |
| | Nicht mit normalem Hausmull entsorgen. |
| | Lesen Sie die Gebrauchsanleitung. |

14 Garantiebedingungen

PfG gewährt 2 Jahre Garantie ab Verkaufsdatum auf nachweisbare Material- und Fabrikationsfehler. Voraussetzung für die Garantieleistung ist die Vorlage des Kaufbeleges. Der Garantieanspruch erlischt bei unsachgemäßer Handhabung, elektrischer oder mechanischer Beschädigung durch missbräuchliche Anwendung sowie bei unsachgemäßer Reparatur durch nicht autorisierte Werkstätten. Reparaturen dürfen nur von PfG oder von PfG autorisierten Werkstätten durchgeführt werden. Bei der Anmeldung von Garantieansprüchen senden Sie das beanstandete Gerät oder das defekte Teil mit Fehlerbeschreibung und Kaufbeleg frei Haus an PfG. PfG behält sich vor Montagekosten in Rechnung zu stellen. Für Transportschäden haftet PfG nicht. Diese müssen umgehend gegen den Transporteur geltend gemacht werden. Weitergehende Ansprüche, gleich welcher Art, insbesondere für Folgeschäden, sind ausgeschlossen. Diese Garantie berührt nicht die Ansprüche des Endkunden gegen den Händler.

Service-Telefon

+49 5454 933 949-50

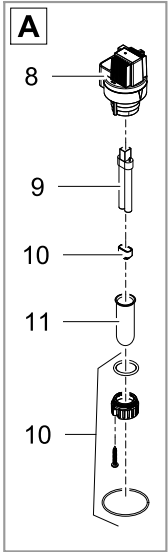
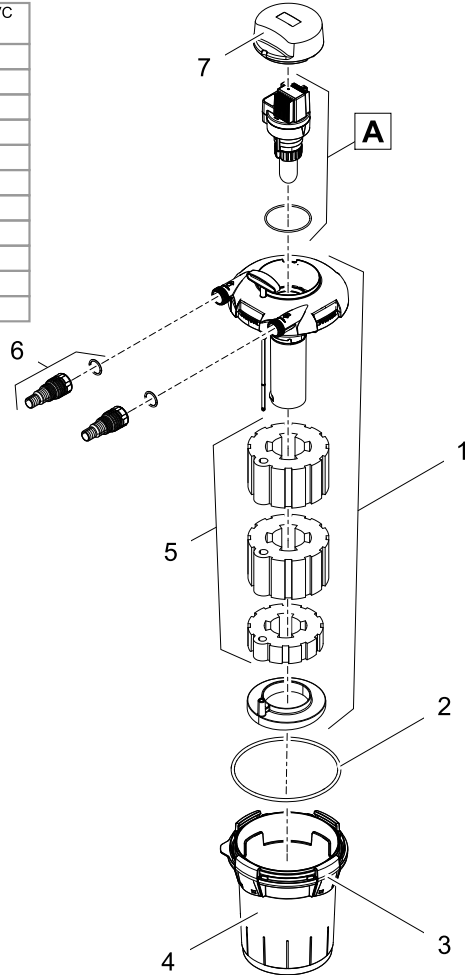


Die kostenlose Garantieverlängerung auf Artikel der toom Qualitätsmarke sowie alle elektromotor- und kraftstoffbetriebenen Maschinen.

toom gewährt 10 Jahre Garantie ab Kaufdatum auf Artikel der toom Qualitätsmarke sowie alle elektromotor- und kraftstoffbetriebenen Maschinen. **Im Falle eines Mangels, der während der Garantiezeit auftritt, wird toom, gegen Rückgabe des Produktes und Vorlage des Kassenbons, nach eigenem Ermessen den Mangel entweder durch eine Reparatur beheben, im Austausch ein identisches oder vergleichbares Ersatzprodukt bereitstellen oder den Kaufpreis erstatten. Bitte wenden Sie sich im Garantiefall an einen toom Markt in Ihrer Nähe.** Ausgenommen sind Akkus, Batterien, Pflanzen, Leuchtmittel und Verschleißteile sowie Mängel und Abnutzungserscheinungen, die durch gebrauchstüblichen Verschleiß, unsachgemäße Bedienung oder vorsätzliche bzw. fahrlässige Beschädigung entstanden sind.

15 Ersatzteile

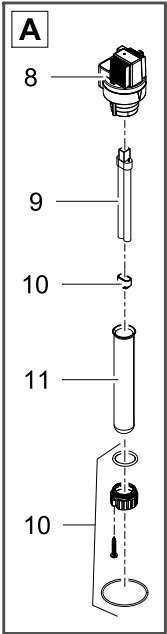
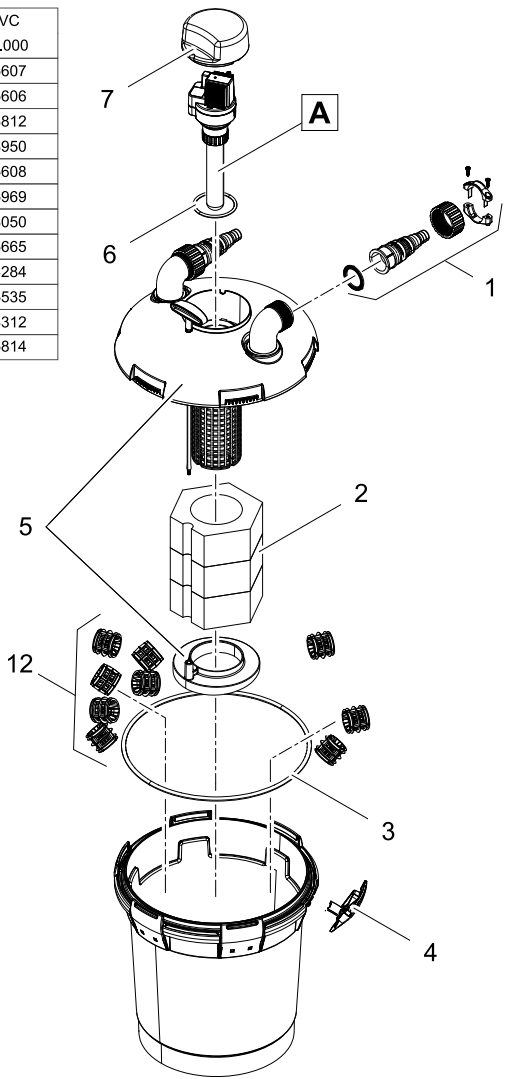
| Pos. | Druckfilter-Set UVC 5.000 |
|------|---------------------------|
| 1 | 17424 |
| 2 | 14543 |
| 3 | 16778 |
| 4 | 14555 |
| 5 | 15558 |
| 6 | 17024 |
| 7 | 28050 |
| 8 | 15665 |
| 9 | 25764 |
| 10 | 15535 |
| 11 | 14193 |



PPS0010

Druckfilter-Set UVC 5.000 / 10.000 / 15.000

| Pos. | Druckfilter-Set UVC | |
|------|---------------------|--------|
| | 10.000 | 15.000 |
| 1 | 35607 | 35607 |
| 2 | 35606 | 35606 |
| 3 | 28812 | 28812 |
| 4 | 28950 | 28950 |
| 5 | 35608 | 35608 |
| 6 | 25969 | 25969 |
| 7 | 28050 | 28050 |
| 8 | 15665 | 15665 |
| 9 | 22610 | 24284 |
| 10 | 15535 | 15535 |
| 11 | 13312 | 13312 |
| 12 | 35814 | 35814 |



PPS0018



Typ 1676
Typ 1642

Typ 1609I
Typ 1654

Typ 1614I
Typ 1654

PfG GmbH
Tecklenburger Str. 161
D-48477 Hörstel

Art.-Nr.: 4383385 NAN: 8147999
LA.-Nr.: 70695

Art.-Nr.: 4383386 NAN: 8146600
LA.-Nr.: 70696

Art.-Nr.: 4383374 NAN: 8147501
LA.-Nr.: 70697