

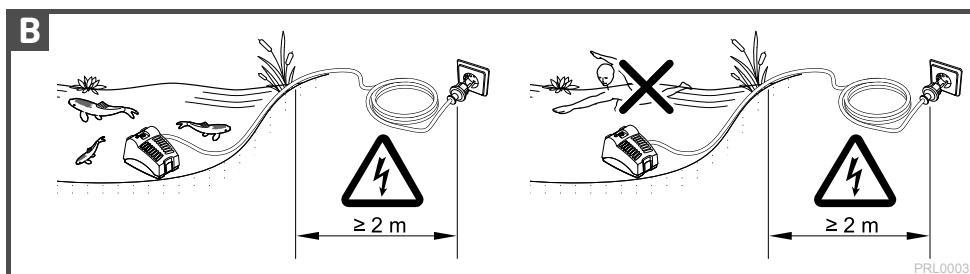
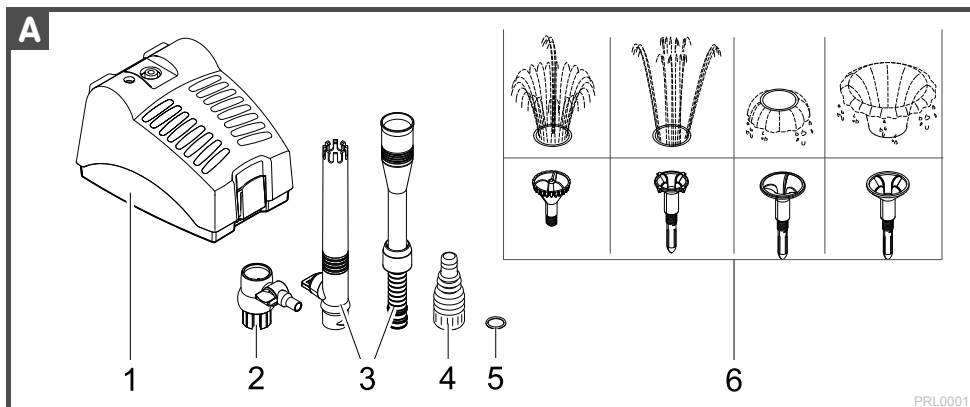


**toom1**

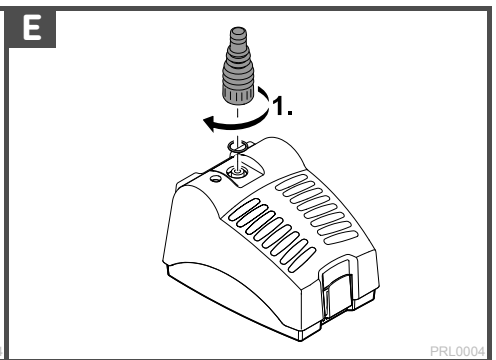
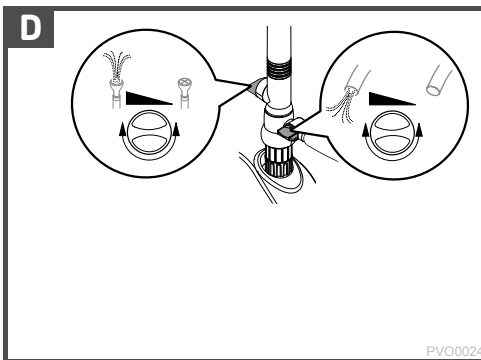
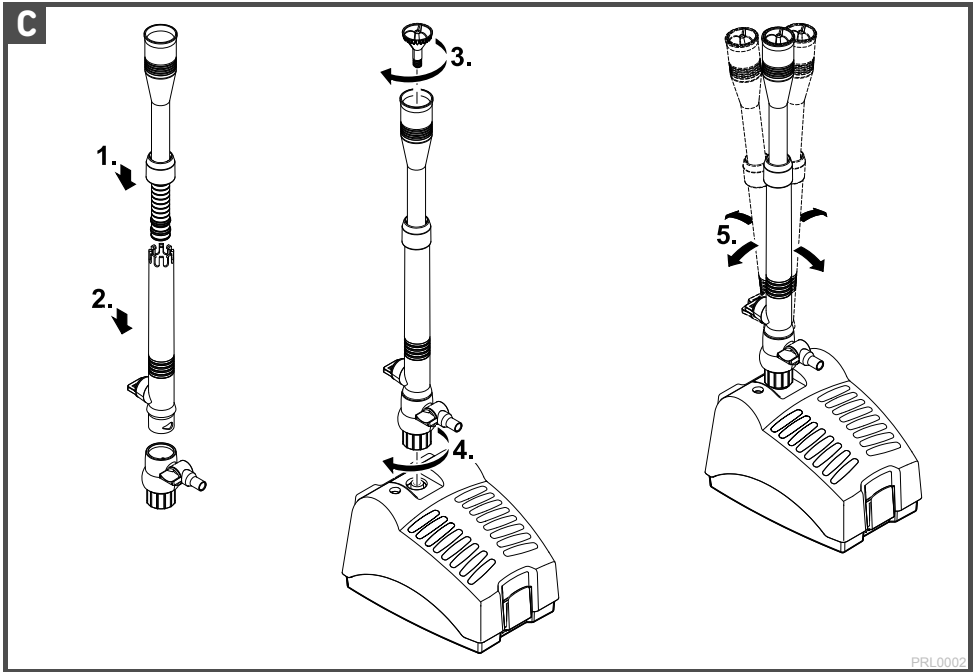
# Unterwasser- filter UVC 3.000

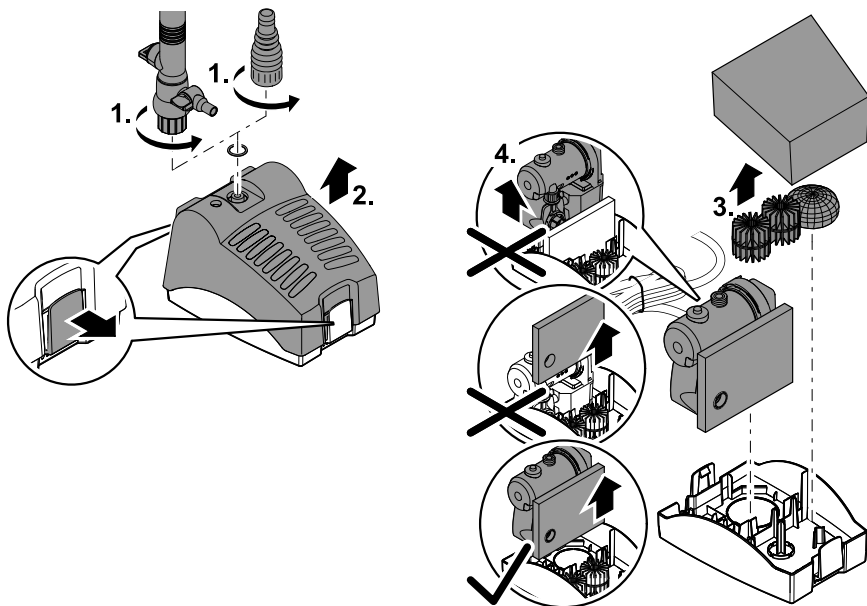
Gebrauchsanleitung





# Unterwasserfilter UVC 3.000

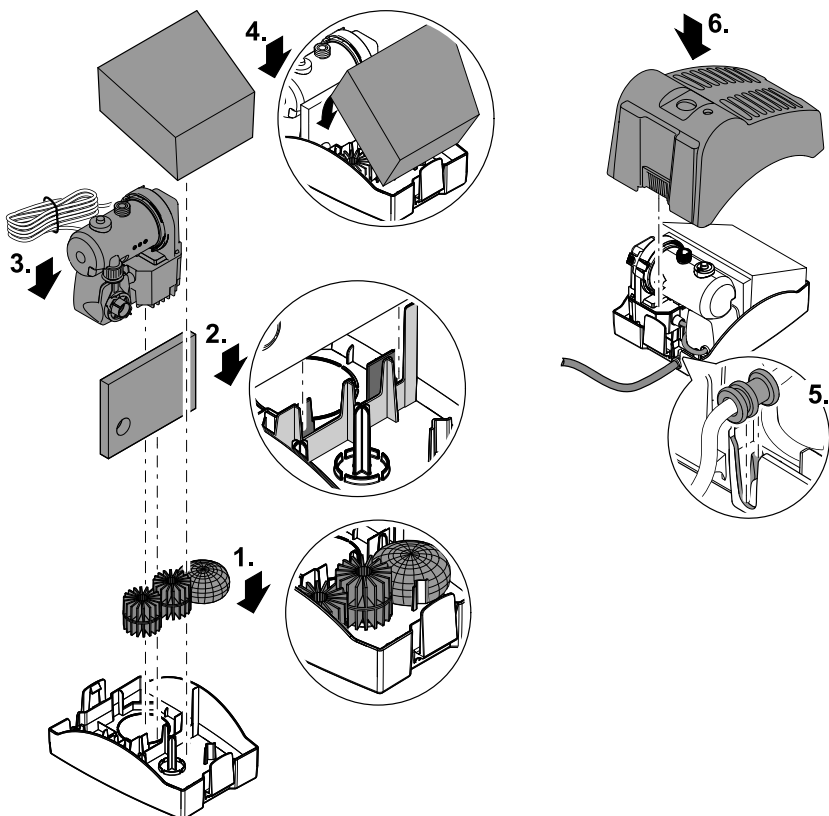


**F**

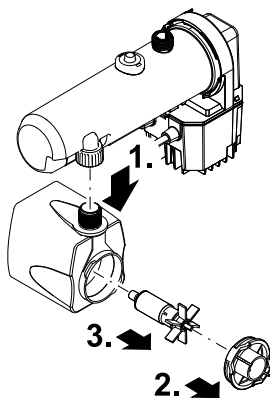
PRL0005

# Unterwasserfilter UVC 3.000

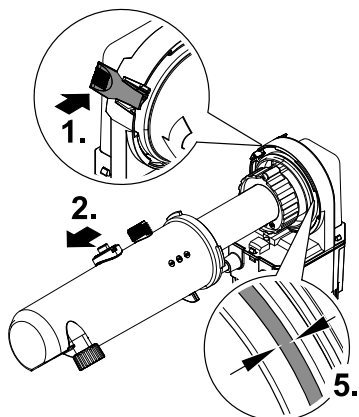
**G**



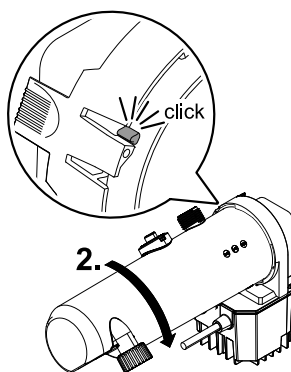
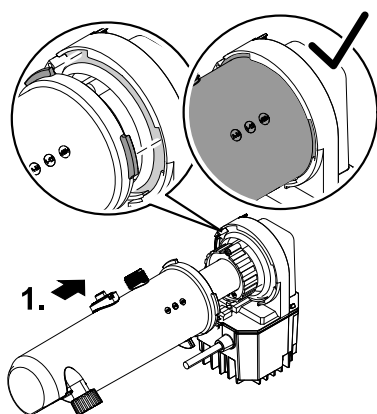
PRL0006

**H**

PCR0009

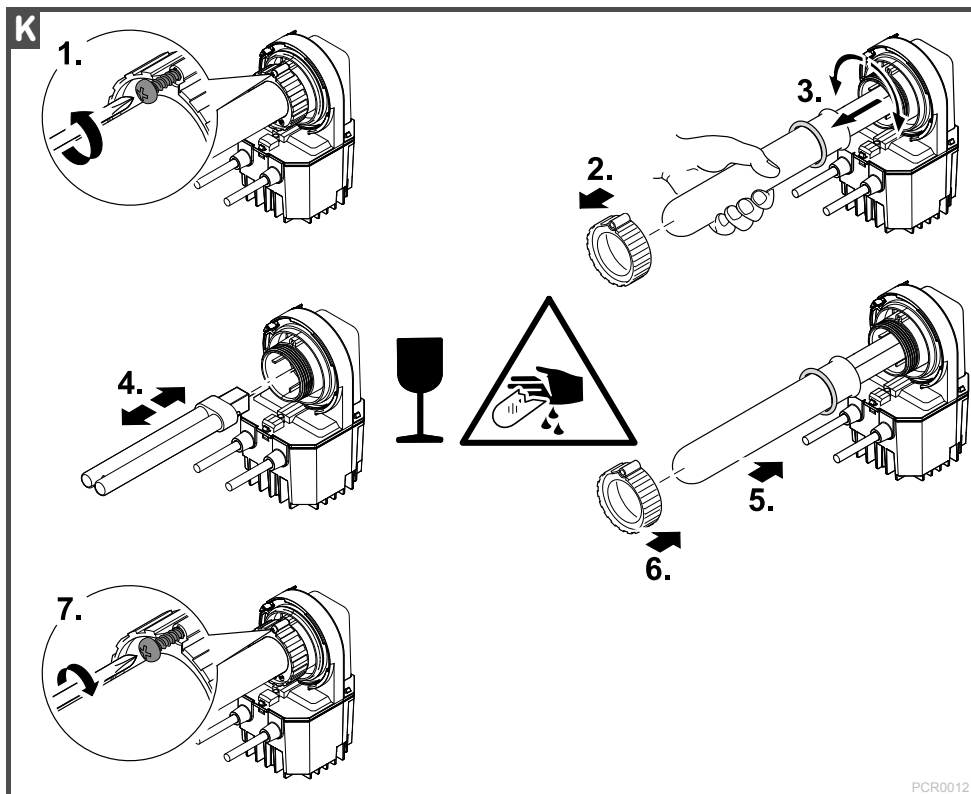
**I**

PCR0010

**J**

PCR0011

# Unterwasserfilter UVC 3.000



PCR0012



## **WARNUNG**

- Dieses Gerät kann von Kindern ab 8 Jahren und darüber sowie von Personen mit verringerten physischen, sensorischen oder mentalen Fähigkeiten oder Mangel an Erfahrung und Wissen benutzt werden, wenn sie beaufsichtigt oder bezüglich des sicheren Gebrauchs des Gerätes unterwiesen wurden und die daraus resultierenden Gefahren verstehen.
- Kinder dürfen nicht mit dem Gerät spielen.
- Reinigung und Benutzerwartung dürfen nicht von Kindern ohne Beaufsichtigung durchgeführt werden.
- Das Gerät muss über eine Fehlerstrom-Schutzeinrichtung mit einem Bemessungsfehlerstrom von maximal 30 mA abgesichert sein.
- Gerät nur anschließen, wenn die elektrischen Daten von Gerät und Stromversorgung übereinstimmen. Die Gerätedaten befinden sich auf dem Typenschild am Gerät, auf der Verpackung oder in dieser Anleitung.
- Tod oder schwere Verletzungen durch Stromschlag sind möglich! Bevor Sie ins Wasser greifen, alle elektrischen Geräte im Wasser vom Stromnetz trennen.
- Gerät nicht verwenden, wenn elektrische Leitungen oder Gehäuse beschädigt sind.
- Gerät nur betreiben, wenn sich keine Personen im Wasser aufhalten.



## Inhaltsverzeichnis

- 1 Hinweise zu dieser Gebrauchsanleitung
- 2 Sicherheitshinweise
- 3 Produktbeschreibung
- 4 Aufstellen und Anschließen
- 5 Inbetriebnahme
- 6 Störungsbeseitigung
- 7 Verschleißteile
- 8 Reinigung und Wartung
- 9 Lagern/Überwintern
- 10 Entsorgung
- 11 Technische Daten
- 12 Symbole auf dem Gerät
- 13 Garantiebedingungen
- 14 Ersatzteile

## 1 Hinweise zu dieser Gebrauchsanleitung

Mit dem Kauf des Produkts **Unterwasserfilter UVC 3.000** haben Sie eine gute Wahl getroffen.

Lesen Sie vor der ersten Benutzung des Gerätes die Anleitung sorgfältig und machen Sie sich mit dem Gerät vertraut. Alle Arbeiten an und mit diesem Gerät dürfen nur gemäß der vorliegenden Anleitung durchgeführt werden. Beachten Sie unbedingt die Sicherheitshinweise für den richtigen und sicheren Gebrauch.

Bewahren Sie diese Anleitung sorgfältig auf. Bei Besitzerwechsel geben Sie bitte die Anleitung weiter.

### Warnhinweise in dieser Anleitung

Die Warnhinweise in dieser Anleitung sind durch Signalworte klassifiziert, die das Ausmaß der Gefährdung anzeigen.



#### **GEFAHR**

Kennzeichnet eine unmittelbar gefährliche Situation, die den Tod oder schwere Verletzungen zur Folge hat, wenn sie nicht vermieden wird.



#### **WARNUNG**

Kennzeichnet eine möglicherweise gefährliche Situation, die den Tod oder schwere Verletzungen zur Folge haben kann, wenn sie nicht vermieden wird.



#### **VORSICHT**

Kennzeichnet eine möglicherweise gefährliche Situation, die mittelschwere oder leichte Verletzungen zur Folge haben kann, wenn sie nicht vermieden wird.



#### **HINWEIS**

Kennzeichnet eine möglicherweise gefährliche Situation, die Sach- oder Umweltschäden zur Folge haben kann, wenn Sie nicht vermieden wird.

### Verweise in dieser Anleitung

☐ A Verweis auf eine Abbildung, z. B. Abbildung A.

→ Verweis auf ein anderes Kapitel.

## 2 Sicherheitshinweise

### Elektrischer Anschluss

- Elektrische Installationen müssen den nationalen Errichterbestimmungen entsprechen und dürfen nur von einer Elektrofachkraft vorgenommen werden.
- Eine Person gilt als Elektrofachkraft, wenn sie auf Grund ihrer fachlichen Ausbildung, Kenntnisse und Erfahrungen befähigt und berechtigt ist, die ihr übertragenen Arbeiten zu beurteilen und durchzuführen. Das Arbeiten als Fachkraft umfasst auch das Erkennen möglicher Gefahren und das Beachten einschlägiger regionaler und nationaler Normen, Vorschriften und Bestimmungen.
- Bei Fragen und Problemen wenden Sie sich an eine Elektrofachkraft.
- Verlängerungsleitungen und Stromverteiler (z. B. Steckdosenleisten) müssen für die Verwendung im Freien geeignet sein (spritzwassergeschützt).
- Steckerverbindungen vor Feuchtigkeit schützen.
- Gerät nur an einer vorschriftsmäßig installierten Steckdose anschließen.

### Sicherer Betrieb

- Gerät nicht an der elektrischen Leitung tragen oder ziehen.
- Leitungen geschützt vor Beschädigungen verlegen und darauf achten, dass niemand darüber fallen kann.
- Gehäuse des Gerätes oder zugehöriger Teile nur öffnen, wenn in dieser Anleitung ausdrücklich dazu aufgefordert wird.
- Nur die Arbeiten am Gerät durchführen, die in dieser Anleitung beschrieben sind. Wenn sich Probleme nicht beheben lassen, eine autorisierte Kundendienststelle oder im Zweifelsfall den Hersteller kontaktieren.
- Nur Original-Ersatzteile und –Zubehör für das Gerät verwenden.
- Niemals technische Änderungen am Gerät vornehmen.

## 3 Produktbeschreibung

Unterwasserfilter UVC 3.000 ist eine Wasserspielpumpe mit Filterfunktion für Gartenteiche und Fertigbecken.

- Kompakte Filtereinheit mit UVC-Technologie und 4 verschiedene Filtermaterialien.
- Verschiedene Düsen für attraktive Wasserspiele.
- Teleskoprohr zum Angleichen der Düse an die Teichoberfläche.
- Separat regulierbarer Ausgang zum Betreiben von Wasserspeichern oder kleinen Bachläufen.
- Individuelle Einstellung der Wassermenge und Fontänenhöhe.
- Aufstellung komplett unter Wasser – die Teichoptik bleibt ungestört.
- Optische Funktionskontrolle des UVC-Klärgerätes.

### Lieferumfang und Geräteaufbau

<input type="checkbox"/> A	Unterwasserfilter UVC 3.000	Anzahl
1	Filtergehäuse mit Filterpumpe und UVC-Vorklärgerät	1
2	Kugelenkel mit regulierbarem Ausgang (Ø 9 mm)	1
3	Teleskoprohr, 2-teilig, bestehend aus Aussenrohr und Innenrohr	1
4	Stufenschlauchtülle, ½", ¾", 1"	1
5	O-Ring 12 × 4 mm für Stufenschlauchtülle (4)	1
6	Düsen	4

### Bestimmungsgemäße Verwendung

Unterwasserfilter UVC 3.000, "Gerät" genannt, darf ausschließlich wie folgt verwendet werden:

- Zur Reinigung von Gartenteichen.
- Zum Betrieb mit sauberem Wasser.
- Betrieb unter Einhaltung der technischen Daten. (Technische Daten)

Die in das Gerät eingebaute UVC-Lampe dient zum Abtöten von Algen und Bakterien im Teichwasser. Ihre Strahlung ist auch in geringen Dosierungen gefährlich für die Augen und die Haut. Die UVC-Lampe darf niemals in einem defekten Gehäuse oder ausserhalb ihres Gehäuses oder für andere Zwecke verwendet werden.

Für das Gerät gelten folgende Einschränkungen:

- Nicht in Schwimmteichen verwenden.
- Niemals mit anderen Flüssigkeiten als Wasser betreiben.
- Niemals ohne Wasserdurchfluss betreiben.
- Nicht für gewerbliche oder industrielle Zwecke verwenden.
- Nicht in Verbindung mit Chemikalien, Lebensmitteln, leicht brennbaren oder explosiven Stoffen einsetzen.

## 4 Aufstellen und Anschließen

### Betrieb als Wasserspielpumpe

So gehen Sie vor:

☐ B, C

1. Teleskoprohr zusammenbauen.
  - Innenrohr in das Außenrohr stecken und mit Überwurfhülse sichern.
2. Teleskoprohr auf das Kugelgelenk stecken.
  - Das Regelventil am Teleskoprohr und der separat regulierbare Ausgang am Kugelgelenk müssen sich gegenüberliegen, damit am Ausgang des Kugelgelenks Wasser austreten kann.
3. Gewünschte Düse in das Teleskoprohr stecken und eindrehen.
  - Einige Düsen müssen Sie unterschiedlich tief eindrehen, um die Form der Fontäne anzupassen.
4. Kugelgelenk auf den Ausgang der Pumpe schrauben und handfest anziehen.
5. Teleskoprohr über das Kugelgelenk senkrecht ausrichten.
6. Das Gerät im Teich auf einem festen, schlammfreien Untergrund waagrecht aufstellen, so dass es komplett mit Wasser bedeckt ist.



### HINWEIS

Über den separat regulierbaren Ausgang ( $\varnothing$  9 mm) am Kugelgelenk kann optional ein Bachlauf gespeist werden.

### Betrieb als Bachlaufpumpe oder Filterpumpe

So gehen Sie vor:

☐ B, E

1. Stufenschlauchtülle mit O-Ring auf den Ausgang der Pumpe schrauben und handfest anziehen.
2. Das Gerät im Teich auf einem festen, schlammfreien Untergrund waagrecht aufstellen, so dass es komplett mit Wasser bedeckt ist.
3. Maximale Aufstelltiefe: 2 m unter dem Wasserspiegel.

## 5 Inbetriebnahme



### WARNUNG

Tod oder schwere Verletzungen durch gefährliche elektrische Spannung!

- Bevor Sie ins Wasser greifen, Netzspannung aller im Wasser befindlichen Geräte abschalten.
- Vor Arbeiten am Gerät Netzspannung abschalten.

Gerät wird zerstört, wenn es mit einem Dimmer betrieben wird. Es enthält empfindliche elektrische Bauteile.

So gehen Sie vor:

- **Einschalten:** Netzstecker in die Steckdose stecken.
  - Das Gerät schaltet sich sofort ein.
  - Die Kontrolllampe leuchtet.
- **Ausschalten:** Netzstecker ziehen.

### Einstellungen

☐ B, D

- An der Teleskopverlängerung das Regelventil drehen, bis das gewünschte Wasserbild dargestellt wird.
- Gegebenenfalls am Kugelgelenk das Regelventil drehen, bis die gewünschte Durchflussmenge erreicht ist.

## 6 Störungsbeseitigung

Störung	Ursache	Abhilfe
Das Gerät läuft nicht	Netzspannung fehlt	Netzspannung überprüfen
Förderleistung bzw. Fontänenhöhe ungenügend oder unregelmäßig, Wasser nicht klar	Durchflussregler zu weit zuge dreht	Durchflussregler einstellen
	Düse verstopft	Düseneinsatz abschrauben und reinigen
	Zu hohe Druckverluste in den Leitungen	Schlauchlänge und Verbindungsteile auf Minimum reduzieren, Schläuche möglichst gerade verlegen
	Einlassöffnungen verstopft	Gehäuse reinigen
	Filtermedien verschmutzt	Filtermedien reinigen
	Lauf einheit blockiert	Lauf einheit reinigen
	Teich ist extrem verschmutzt	Algen und Blätter aus dem Teich entfernen, Wasser tauschen
UVC-Lampe leuchtet nicht	Quarzglasrohr ist verschmutzt	UVC-Vorklärgerät ausbauen und Quarzglasrohr reinigen
	UVC-Lampe überhitzt. Temperaturwächter hat die UVC-Lampe abgeschaltet	Nach Abkühlung schaltet sich die UVC-Lampe wieder automatisch ein
	UVC-Lampe defekt	UVC-Lampe austauschen
Gerät schaltet nach kurzer Laufzeit ab	UVC-Lampe sitzt nicht richtig in der Fassung	UVC-Lampe richtig in die Fassung stecken
	Wassertemperatur zu hoch	Maximale Wassertemperatur von +35 °C einhalten

## 7 Verschleißteile

- Filtermedien
- Laufeinheit
- UVC-Lampe, Quarzglas und O-Ring für Quarzglas

## 8 Reinigung und Wartung

Damit die verschiedenen Geräte ihre Funktion erfüllen können, müssen die nachfolgend beschriebenen Reinigungs- und Wartungsmaßnahmen regelmäßig durchgeführt werden. Der Reinigungszyklus richtet sich nach der Verschmutzung/Belastung des Gartenteiches. Beachten Sie die Warn- und Sicherheitshinweise!



### **WARNUNG**

Tod oder schwere Verletzungen durch gefährliche elektrische Spannung!

- Bevor Sie ins Wasser greifen, Netzspannung aller im Wasser befindlichen Geräte abschalten.
- Vor Arbeiten am Gerät Netzspannung abschalten.

### **Gehäuse reinigen**

#### **Gehäuse öffnen und reinigen**

So gehen Sie vor:

☐ F

1. Kugelgelenk oder Stufenschlauchtülle abschrauben.
2. Klammern auf beiden Seiten ziehen und Filteroberschale abnehmen.
3. Filterschaum, Bioflächenelemente und Kiessack entnehmen.
4. UVC-Vorklärgerät zusammen mit Pumpe und Filterfeinschaum entnehmen.
5. Filterunterschale und Filteroberschale mit einer Bürste unter klarem Wasser reinigen.
6. Filtermedien (Filterschäume, Bioflächenelemente und Kiessack) unter fließendem Wasser auswaschen.
  - Keine chemischen Reinigungsmittel verwenden, weil die Mikroorganismen in den Filtermedien abgetötet werden und dadurch die Filterleistung verringert wird.

#### **Gehäuse schließen**

So gehen Sie vor:

☐ G

1. Bioflächenelemente und Kiessack in die Filterunterschale legen.
2. Filterfeinschaum in die Halterung der Filterunterschale setzen.
3. UVC-Vorklärgerät mit Pumpe in die Filterunterschale setzen.
4. Filterschaum einlegen.
5. Kabeldurchführung mit Anschlussleitung in den Kabelschlitz der Filterunterschale stecken.
6. Filteroberschale aufsetzen und drücken, bis die Klammern einrasten.

## **Pumpe reinigen**

Zum Reinigen müssen Pumpe und UVC-Vorklärgerät aus dem Gehäuse genommen werden. (→ Gehäuse reinigen)  
So gehen Sie vor:

☐ H

1. Überwurfmutter lösen (bleibt mit UVC-Vorklärgerät verbunden) und Pumpe nach unten abziehen.
2. Pumpendeckel entgegen den Uhrzeigersinn drehen und entfernen (Bajonettverschluss).
3. Laufeinheit herausziehen (Magnetwiderstand).
4. Alle Teile abspülen. (Nicht dargestellt)
5. Gerät in umgekehrter Reihenfolge zusammenbauen.

## **UVC-Klärer reinigen**

Zum Reinigen müssen Pumpe und UVC-Vorklärgerät aus dem Gehäuse genommen werden. (→ Gehäuse reinigen)



### **VORSICHT**

Ultraviolette Strahlung der UVC-Lampe kann die Augen und Haut verbrennen.

- UVC-Lampe niemals außerhalb des Gehäuses betreiben.
- UVC-Lampe niemals in einem defekten Gehäuse betreiben.



### **VORSICHT**

Quarzglas und UVC-Lampe können zerbrechen und Schnittverletzungen verursachen.

- Bei allen Arbeiten am UVC-Klärer vorsichtig sein, um Schnittverletzungen zu vermeiden.
- Erschütterungen, Stöße und hektische Bewegungen vermeiden, um Glasbruch zu verhindern.

## **UVC-Wassergehäuse öffnen und reinigen**

So gehen Sie vor:

☐ I

1. Rastzunge am Gerätekopf drücken und anschließend das UVC-Wassergehäuse gegen den Uhrzeigersinn bis zum Anschlag drehen.
2. Wassergehäuse vorsichtig vom Gerätekopf abnehmen.
3. Wassergehäuse unter fließendem Wasser reinigen. (Nicht dargestellt)
4. Das Quarzglas auf Beschädigungen prüfen und von außen mit einem feuchten Tuch reinigen. (Nicht dargestellt)
5. Am Gerätekopf den O-Ring auf Beschädigungen prüfen.

## **UVC-Wassergehäuse schließen**

So gehen Sie vor:

☐ J

1. UVC-Wassergehäuse vorsichtig so auf den Gerätekopf schieben, dass Zapfen und Nut des Bajonettverschlusses ineinandergreifen
2. UVC-Wassergehäuse im Uhrzeigersinn bis zum Anschlag drehen und einrasten lassen.

### UVC-Lampe ersetzen

Ersetzen Sie die UVC-Lampe nach spätestens 8000 Betriebsstunden.

- Zum Ersetzen der UVC-Lampe das UVC-Vorklärgerät ausbauen und nach Beendigung der Arbeit wieder einbauen. (→ UVC-Vorklärgerät reinigen)
- Nur Lampen verwenden, deren Bezeichnung und Leistungsangabe mit den Angaben auf dem Typenschild übereinstimmen. (→ Technische Daten)
- Vor dem Einbau der UVC-Lampe das Quarzglas und den O-Ring auf Beschädigungen prüfen und gegebenenfalls ersetzen.

So gehen Sie vor:

☐ K

1. Nach dem Entfernen des UVC-Wassergehäuses die Blechschraube herausdrehen.
2. Überwurfmutter gegen den Uhrzeigersinn vom Gerätekopf abdrehen.
3. Quarzglas und O-Ring mit einer leichten Drehbewegung vom Gerätekopf abziehen.
4. UVC-Lampe herausziehen und ersetzen.
5. Quarzglas mit O-Ring bis zum Anschlag in den Gerätekopf einsetzen.
6. Klemmschraube im Uhrzeigersinn bis zum Anschlag festdrehen.
7. Blechschraube eindrehen und festziehen.
8. UVC-Wassergehäuse schließen. (→ UVC-Vorklärgerät reinigen)

## 9 Lagern/Überwintern

Bei Wassertemperaturen unter +4 °C oder spätestens bei zu erwartendem Frost das Gerät außer Betrieb nehmen.

- Gerät so weit wie möglich entleeren, eine gründliche Reinigung durchführen und auf Schäden überprüfen.
- Sämtliche Schläuche, Rohrleitungen und Anschlüsse soweit wie möglich entleeren.

## 10 Entsorgung



### HINWEIS

Dieses Gerät darf nicht als Hausmüll entsorgt werden.

- Gerät durch Abschneiden der Kabel unbrauchbar machen und über das dafür vorgesehene Rücknahmesystem entsorgen.
- UVC-Lampe über das dafür vorgesehene Rücknahmesystem entsorgen.

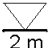





Nicht mehr verwendete Filterschäume und Dichtungen können zusammen mit dem Hausmüll entsorgt werden.



## 11 Technische Daten

Bereich		Unterwasserfilter UVC 3.000
Bemessungsspannung	V AC / Hz	230 / 50
Leistungsaufnahme	W	20
Typ UVC-Lampe		7 W TC-S(UV-C)
Anschluss Ausgang Pumpe	mm (in)	13 (½)
Maximale Förderleistung der Pumpe	l/h	1000
Maximale Eintauchtiefe	m	2
Maximale Wassersäule	m	1,3
Maximales Teichvolumen, ohne Fische	l	3000
Maximales Teichvolumen, mit Fische	l	1500
Betrieb bei Wassertemperatur	°C	+4 ... +35
Länge Anschlussleitung	m	10
Abmessungen (L × B × H)	mm	250 × 185 × 160
Gewicht	kg	3,3

## 12 Symbole auf dem Gerät

Symbol	Beschreibung
<b>IP 68</b> 	Staubdicht. Wasserdicht bis 2 m Tiefe.
	Bei Frost das Gerät deinstallieren.
	Achtung! Gefährliche UVC-Strahlung
	Gefahr von Schnittverletzungen. Zerbrechlich, mit Vorsicht behandeln.
	Nicht mit normalem Hausmüll entsorgen.
	Lesen Sie die Gebrauchsanleitung.

## 13 Garantiebedingungen

PfG gewährt 2 Jahre Garantie ab Verkaufsdatum auf nachweisbare Material- und Fabrikationsfehler. Voraussetzung für die Garantieleistung ist die Vorlage des Kaufbeleges. Der Garantieanspruch erlischt bei unsachgemäßer Handhabung, elektrischer oder mechanischer Beschädigung durch missbräuchliche Anwendung sowie bei unsachgemäßer Reparatur durch nicht autorisierte Werkstätten. Reparaturen dürfen nur von PfG oder von PfG autorisierten Werkstätten durchgeführt werden. Bei der Anmeldung von Garantieansprüchen senden Sie das beanstandete Gerät oder das defekte Teil mit Fehlerbeschreibung und Kaufbeleg frei Haus an PfG. PfG behält sich vor Montagekosten in Rechnung zu stellen. Für Transportschäden haftet PfG nicht. Diese müssen umgehend gegen den Transporteur geltend gemacht werden. Weitergehende Ansprüche, gleich welcher Art, insbesondere für Folgeschäden, sind ausgeschlossen. Diese Garantie berührt nicht die Ansprüche des Endkunden gegen den Händler.

### Service-Telefon

+49 5454 933 949-50

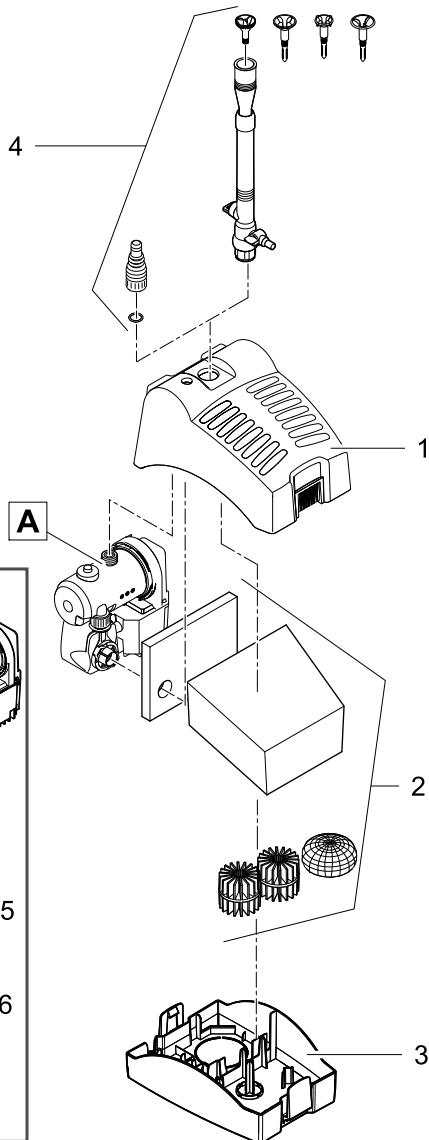
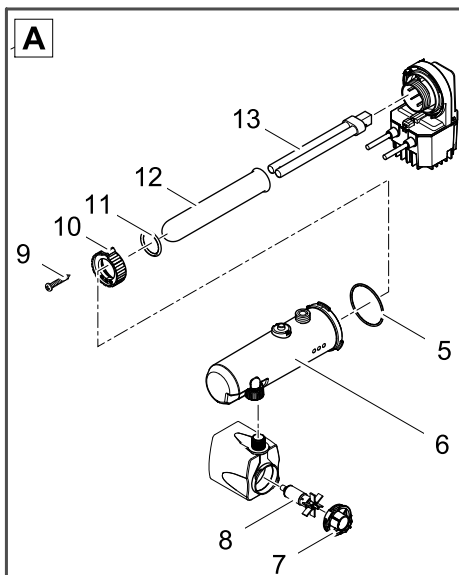


**Die kostenlose Garantieverlängerung auf Artikel der toom Qualitätsmarke sowie alle elektromotor- und kraftstoffbetriebenen Maschinen.**

toom gewährt 10 Jahre Garantie ab Kaufdatum auf Artikel der toom Qualitätsmarke sowie alle elektromotor- und kraftstoffbetriebenen Maschinen. **Im Falle eines Mangels, der während der Garantiezeit auftritt, wird toom, gegen Rückgabe des Produktes und Vorlage des Kassenbons, nach eigenem Ermessen den Mangel entweder durch eine Reparatur beheben, im Austausch ein identisches oder vergleichbares Ersatzprodukt bereitstellen oder den Kaufpreis erstatten. Bitte wenden Sie sich im Garantiefall an einen toom Markt in Ihrer Nähe.** Ausgenommen sind Akkus, Batterien, Pflanzen, Leuchtmittel und Verschleißteile sowie Mängel und Abnutzungserscheinungen, die durch gebrauchstüblichen Verschleiß, unsachgemäße Bedienung oder vorsätzliche bzw. fahrlässige Beschädigung entstanden sind.

## 14 Ersatzteile

Pos.	Unterwasserfilter UVC 3.000
1	16577
2	13705
3	13623
4	28224
5	28553
6	13965
7	35762
8	35897
9	27891
10	12049
11	19475
12	13646
13	25764
A	13966



71054/10-18



Typ 1674

PfG GmbH  
Tecklenburger Str. 161  
D-48477 Hörstel

Art.-Nr.: 4383382 NAN: 8147596  
LA.-Nr.: 70691