

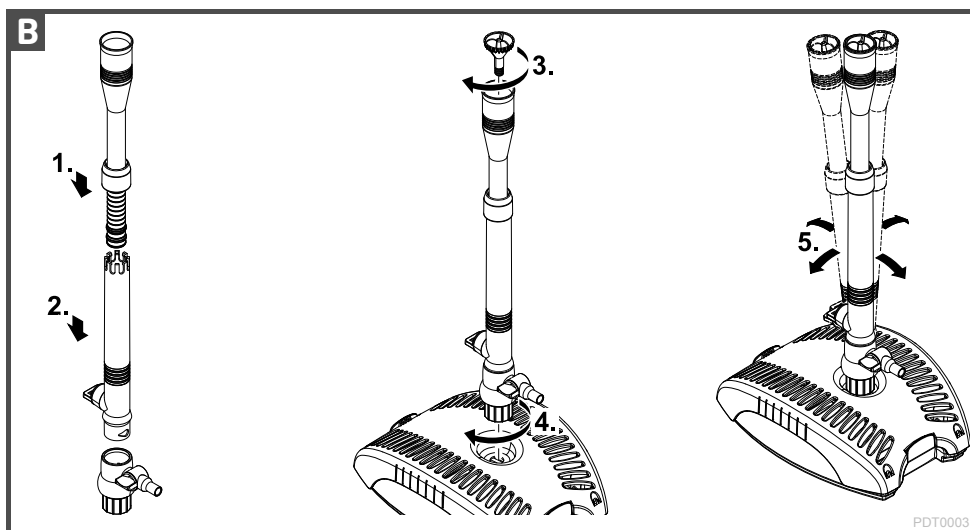
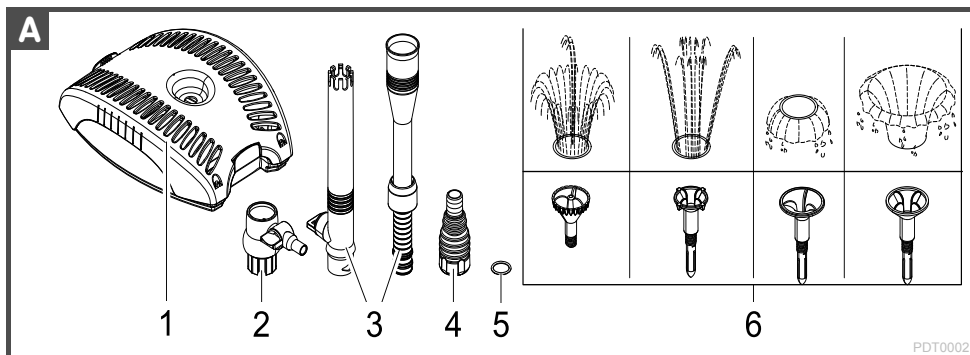


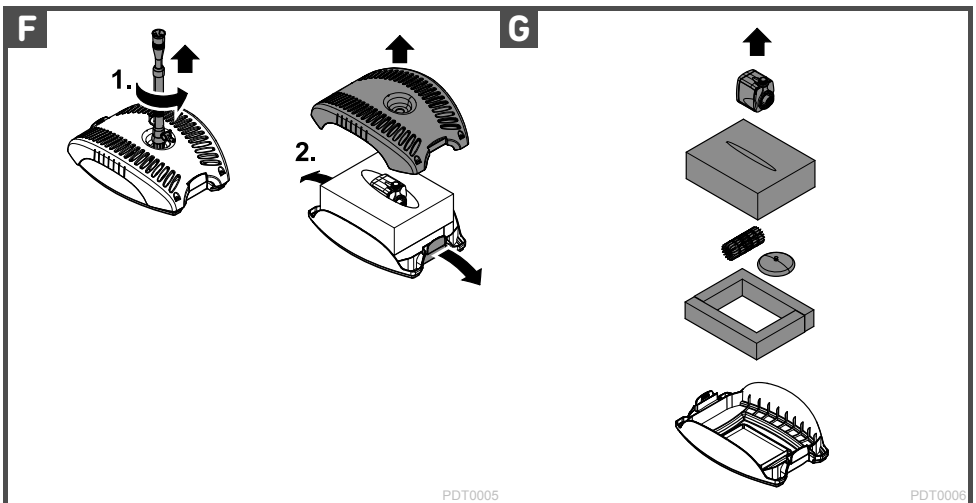
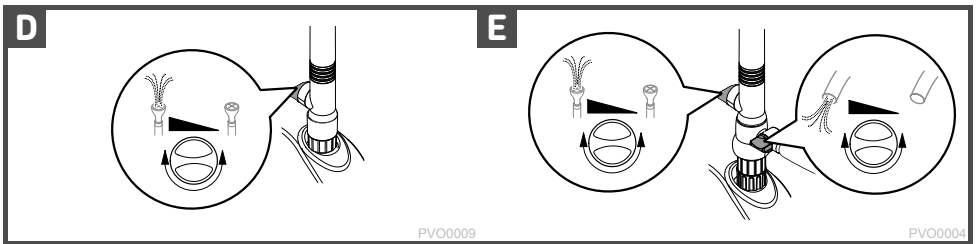
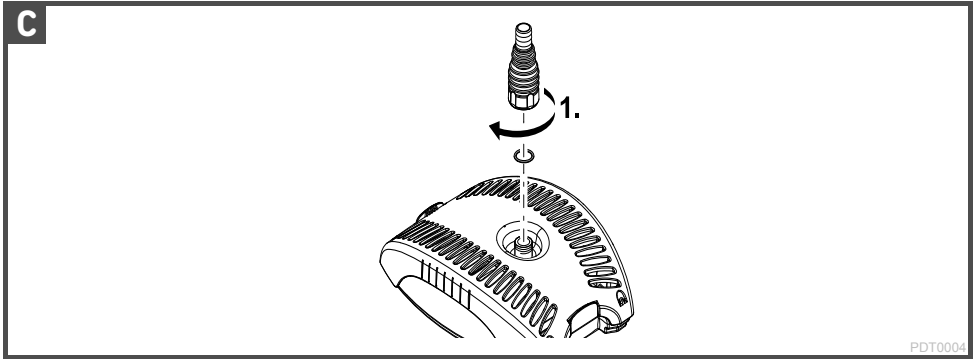
**toom1**

# Unterwasser- filter 2.000

Gebrauchsanleitung

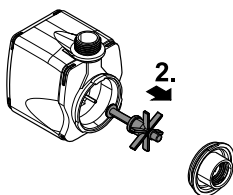
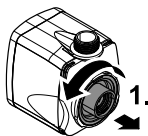








H



PDT0007



### **WARNUNG**

- Dieses Gerät kann von Kindern ab 8 Jahren und darüber sowie von Personen mit verringerten physischen, sensorischen oder mentalen Fähigkeiten oder Mangel an Erfahrung und Wissen benutzt werden, wenn sie beaufsichtigt oder bezüglich des sicheren Gebrauchs des Gerätes unterwiesen wurden und die daraus resultierenden Gefahren verstehen.
- Kinder dürfen nicht mit dem Gerät spielen.
- Reinigung und Benutzerwartung dürfen nicht von Kindern ohne Beaufsichtigung durchgeführt werden.
- Das Gerät muss über eine Fehlerstrom-Schutzeinrichtung mit einem Bemessungsfehlerstrom von maximal 30 mA abgesichert sein.
- Gerät nur anschließen, wenn die elektrischen Daten von Gerät und Stromversorgung übereinstimmen. Die Gerätedaten befinden sich auf dem Typenschild am Gerät, auf der Verpackung oder in dieser Anleitung.
- Tod oder schwere Verletzungen durch Stromschlag sind möglich! Bevor Sie ins Wasser greifen, alle elektrischen Geräte im Wasser vom Stromnetz trennen.
- Gerät nicht verwenden, wenn elektrische Leitungen oder Gehäuse beschädigt sind.
- Gerät nur betreiben, wenn sich keine Personen im Wasser aufhalten.

## **Inhaltsverzeichnis**

- 1     Hinweise zu dieser Gebrauchsanleitung
- 2     Sicherheitshinweise
- 3     Produktbeschreibung
- 4     Aufstellen und Anschließen
- 5     Inbetriebnahme
- 6     Störungen
- 7     Verschleißteile
- 8     Reinigung und Wartung
- 9     Lagern/Überwintern
- 10    Entsorgung
- 11    Technische Daten
- 12    Symbole auf dem Gerät
- 13    Garantiebedingungen
- 14    Ersatzteile

## 1 Hinweise zu dieser Gebrauchsanleitung

Mit dem Kauf des Produkts **Unterwasserfilter 2.000** haben Sie eine gute Wahl getroffen.

Lesen Sie vor der ersten Benutzung des Gerätes die Anleitung sorgfältig und machen Sie sich mit dem Gerät vertraut. Alle Arbeiten an und mit diesem Gerät dürfen nur gemäß der vorliegenden Anleitung durchgeführt werden. Beachten Sie unbedingt die Sicherheitshinweise für den richtigen und sicheren Gebrauch.

Bewahren Sie diese Anleitung sorgfältig auf. Bei Besitzerwechsel geben Sie bitte die Anleitung weiter.

### Warnhinweise in dieser Anleitung

Die Warnhinweise in dieser Anleitung sind durch Signalworte klassifiziert, die das Ausmaß der Gefährdung anzeigen.



#### **GEFAHR**

Kennzeichnet eine unmittelbar gefährliche Situation, die den Tod oder schwere Verletzungen zur Folge hat, wenn sie nicht vermieden wird.



#### **WARNUNG**

Kennzeichnet eine möglicherweise gefährliche Situation, die den Tod oder schwere Verletzungen zur Folge haben kann, wenn sie nicht vermieden wird.



#### **VORSICHT**

Kennzeichnet eine möglicherweise gefährliche Situation, die mittelschwere oder leichte Verletzungen zur Folge haben kann, wenn sie nicht vermieden wird.



#### **HINWEIS**

Kennzeichnet eine möglicherweise gefährliche Situation, die Sach- oder Umweltschäden zur Folge haben kann, wenn Sie nicht vermieden wird.

### Verweise in dieser Anleitung

☐ A Verweis auf eine Abbildung, z. B. Abbildung A.

→ Verweis auf ein anderes Kapitel.

## 2 Sicherheitshinweise

### Elektrischer Anschluss

- Elektrische Installationen müssen den nationalen Errichterbestimmungen entsprechen und dürfen nur von einer Elektrofachkraft vorgenommen werden.
- Eine Person gilt als Elektrofachkraft, wenn sie auf Grund ihrer fachlichen Ausbildung, Kenntnisse und Erfahrungen befähigt und berechtigt ist, die ihr übertragenen Arbeiten zu beurteilen und durchzuführen. Das Arbeiten als Fachkraft umfasst auch das Erkennen möglicher Gefahren und das Beachten einschlägiger regionaler und nationaler Normen, Vorschriften und Bestimmungen.
- Bei Fragen und Problemen wenden Sie sich an eine Elektrofachkraft.
- Verlängerungsleitungen und Stromverteiler (z. B. Steckdosenleisten) müssen für die Verwendung im Freien geeignet sein (spritzwassergeschützt).
- Steckerverbindungen vor Feuchtigkeit schützen.
- Gerät nur an einer vorschriftsmäßig installierten Steckdose anschließen.

### Sicherer Betrieb

- Gerät nicht an der elektrischen Leitung tragen oder ziehen.
- Leitungen geschützt vor Beschädigungen verlegen und darauf achten, dass niemand darüber fallen kann.
- Gehäuse des Gerätes oder zugehöriger Teile nur öffnen, wenn in dieser Anleitung ausdrücklich dazu aufgefordert wird.
- Nur die Arbeiten am Gerät durchführen, die in dieser Anleitung beschrieben sind. Wenn sich Probleme nicht beheben lassen, eine autorisierte Kundendienststelle oder im Zweifelsfall den Hersteller kontaktieren.
- Nur Original-Ersatzteile und –Zubehör für das Gerät verwenden.
- Niemals technische Änderungen am Gerät vornehmen.

## 3 Produktbeschreibung

Unterwasserfilter 2.000 ist ein kompakter Unterwasserfilter mit Wasserspiel für Teiche bis 3000 Liter ohne Fischbesatz.

- Bio-mechanische Reinigungsstufen (Schwamm, Bioflächenelemente und Bio-Pur-Filtergestein).
- Schwenkbare Teleskopverlängerung mit vier Düsen und Kugelgelenk.
- Zweiter, separat regulierbarer Abgang.
- Temperaturschutz durch eingebauten Temperaturwächter.

### Lieferumfang und Geräteaufbau

<input type="checkbox"/> A	Unterwasserfilter 2.000	Anzahl
1	Gehäuse mit Filtermedien und Filterpumpe	1
2	Kugelgelenk mit regulierbarem Ausgang (Ø 9 mm)	1
3	Teleskopverlängerung, 2-teilig, bestehend aus Aussenrohr und Innenrohr	1
4	Stufenschlauchtülle, ½", ¾", 1" für Bachlaufbetrieb	1
5	O-Ring 12 × 4 mm für Stufenschlauchtülle	1
6	Düsen	4



## Bestimmungsgemäße Verwendung

Unterwasserfilter 2.000, "Gerät" genannt, darf ausschließlich wie folgt verwendet werden:

- Zur Reinigung von Gartenteichen.
- Zum Betrieb mit sauberem Wasser.
- Betrieb unter Einhaltung der technischen Daten.

Für das Gerät gelten folgende Einschränkungen:

- Nicht in Schwimmteichen verwenden.
- Niemals mit anderen Flüssigkeiten als Wasser betreiben.
- Niemals ohne Wasserdurchfluss betreiben.
- Nicht für gewerbliche oder industrielle Zwecke verwenden.
- Nicht in Verbindung mit Chemikalien, Lebensmitteln, leicht brennbaren oder explosiven Stoffen einsetzen.

## 4 Aufstellen und Anschließen

### Betrieb als Wasserspielpumpe

So gehen Sie vor:

☐ B

1. Teleskopverlängerung zusammenbauen.
  - Innenrohr in das Außenrohr stecken und mit Überwurfhülse sichern.
2. Teleskopverlängerung auf das Kugelgelenk stecken.
  - Das Regelventil der Teleskopverlängerung und der Ausgang des Kugelgelenks müssen gegenüberliegend ausgerichtet sein, damit am Ausgang des Kugelgelenks Wasser austreten kann.
3. Gewünschte Düse in die Teleskopverlängerung stecken und eindrehen.
  - Einige Düsen müssen Sie verschieden tief eindrehen, um die Form der Fontäne anzupassen.
4. Kugelgelenk auf den Ausgang der Pumpe schrauben und handfest anziehen.
  - Über den regulierbaren Ausgang ( $\varnothing$  9 mm) am Kugelgelenk können Sie optional einen Bachlauf speisen.
5. Teleskopverlängerung über das Kugelgelenk senkrecht ausrichten.
6. Das Gerät im Teich auf einem festen, schlammfreien Untergrund waagrecht aufstellen, so dass es komplett mit Wasser bedeckt ist.

### Betrieb als Bachlaufpumpe

So gehen Sie vor:

☐ C

1. Stufenschlauchtülle mit O-Ring auf das Übergangsstück der Pumpe schrauben und handfest anziehen.
2. Das Gerät im Teich auf einem festen, schlammfreien Untergrund waagrecht aufstellen, so dass es komplett mit Wasser bedeckt ist.
  - Maximale Aufstelltiefe: 2 m unter dem Wasserspiegel.

# 5 Inbetriebnahme



## WARNUNG

Tod oder schwere Verletzungen durch gefährliche elektrische Spannung!

- Bevor Sie ins Wasser greifen, Netzspannung aller im Wasser befindlichen Geräte abschalten.
- Vor Arbeiten am Gerät Netzspannung abschalten.

Gerät wird zerstört, wenn es mit einem Dimmer betrieben wird. Es enthält empfindliche elektrische Bauteile.

So stellen Sie die Stromversorgung her:

**Einschalten:** Gerät mit dem Netz verbinden. Das Gerät schaltet sich sofort ein.

**Ausschalten:** Gerät vom Netz trennen.

## Einstellungen

☐ D, E

- An der Teleskopverlängerung das Regelventil drehen, bis das gewünschte Wasserbild dargestellt wird.
- Gegebenenfalls am Kugelgelenk das Regelventil drehen, bis die gewünschte Durchflussmenge erreicht ist.

# 6 Störungen

Störung	Ursache	Abhilfe
Das Gerät läuft nicht	Netzspannung fehlt	Netzspannung überprüfen
Förderleistung ungenügend	Lauftrad blockiert	Lauftrad reinigen
	Filterschale verstopft	Filterschale reinigen
	Filterschaum verschmutzt	Filterschaum reinigen
Gerät schaltet nach kurzer Laufzeit ab	Wassertemperatur zu hoch	Maximale Wassertemperatur von +35° beachten

# 7 Verschleißteile

- Filterschäume
- Lauftrad

## 8 Reinigung und Wartung



### **WARNUNG**

Tod oder schwere Verletzungen durch gefährliche elektrische Spannung!

- Bevor Sie ins Wasser greifen, Netzspannung aller im Wasser befindlichen Geräte abschalten.
- Vor Arbeiten am Gerät Netzspannung abschalten.

Reinigen Sie das Gerät bei Bedarf mit klarem Wasser und mit einer weichen Bürste.

- Keine aggressiven Reinigungsmittel oder chemische Lösungen verwenden, da sie das Gehäuse beschädigen oder die Funktion des Geräts beeinträchtigen können.

### **Gehäuse öffnen**

So gehen Sie vor:

☐ F

1. Teleskopverlängerung oder Stufenschlauchtülle von der Pumpe abschrauben.
2. Rasthaken am Gehäuse betätigen und Gehäusedeckel abnehmen.

### **Filtersystem reinigen**

So gehen Sie vor:

☐ G

1. Filtermedien entnehmen.
  - Alle Teile unter fließendem Wasser und mit einer weichen Bürste reinigen, beschädigte Teile ersetzen.

### **Pumpe reinigen**

So gehen Sie vor:

☐ H

1. Pumpendeckel entgegen dem Uhrzeigersinn drehen und entfernen (Bajonettverschluss).
2. Laufeinheit herausziehen (Magnetwiderstand).
3. Alle Teile abspülen.
4. Gerät in umgekehrter Reihenfolge zusammenbauen.

### **Gehäuse schließen**

So gehen Sie vor:

1. Alle Teile in das Gehäuse zurücksetzen.
2. Darauf achten, dass die Anschlussleitung in der Kabeldurchführung liegt.
3. Gehäuse schließen.

## 9 Lagern/Überwintern

Das Gerät ist nicht frostsicher und muss bei zu erwartendem Frost deinstalliert und eingelagert werden.

So lagern Sie das Gerät richtig:

- Gerät gründlich reinigen, auf Beschädigungen prüfen, beschädigte Teile ersetzen.
- Pumpe getaucht und frostfrei lagern.
- Elektrische Anschlüsse vor Feuchtigkeit und Verschmutzung schützen.

## 10 Entsorgung



### HINWEIS

Dieses Gerät darf nicht als Hausmüll entsorgt werden.

- Gerät durch Abschneiden der Kabel unbrauchbar machen und über das dafür vorgesehene Rücknahmesystem entsorgen.

## 11 Technische Daten

Bereich		Unterwasserfilter 2.000
Nennspannung	V AC / Hz	220 - 240 / 50
Leistungsaufnahme	W	11
Förderleistung	l/h	1000
Max. Eintauchtiefe	m	2
Max. Wassersäule	m	1,3
Betrieb bei Wassertemperatur	°C	+4 ... +35
Länge Anschlussleitung	m	10
Anschluss Pumpe	in	½
Abmessungen (L × B × T)	mm	370 × 275 × 150
Gewicht	kg	3,2

## 12 Symbole auf dem Gerät

Symbol	Beschreibung
<b>IP 68</b>	Staubdicht. Wasserdicht bis 2 m Tiefe
	Bei Frost das Gerät deinstallieren
	Nicht mit normalem Hausmüll entsorgen
	Achtung! Lesen Sie die Gebrauchsanleitung

## 13 Garantiebedingungen

PfG gewährt 2 Jahre Garantie ab Verkaufsdatum auf nachweisbare Material- und Fabrikationsfehler. Voraussetzung für die Garantieleistung ist die Vorlage des Kaufbeleges. Der Garantieanspruch erlischt bei unsachgemäßer Handhabung, elektrischer oder mechanischer Beschädigung durch missbräuchliche Anwendung sowie bei unsachgemäßer Reparatur durch nicht autorisierte Werkstätten. Reparaturen dürfen nur von PfG oder von PfG autorisierten Werkstätten durchgeführt werden. Bei der Anmeldung von Garantieansprüchen senden Sie das beanstandete Gerät oder das defekte Teil mit Fehlerbeschreibung und Kaufbeleg frei Haus an PfG. PfG behält sich vor Montagekosten in Rechnung zu stellen. Für Transportschäden haftet PfG nicht. Diese müssen umgehend gegen den Transporteur geltend gemacht werden. Weitergehende Ansprüche, gleich welcher Art, insbesondere für Folgeschäden, sind ausgeschlossen. Diese Garantie berührt nicht die Ansprüche des Endkunden gegen den Händler.

### Service-Telefon

+49 5454 933 949-50

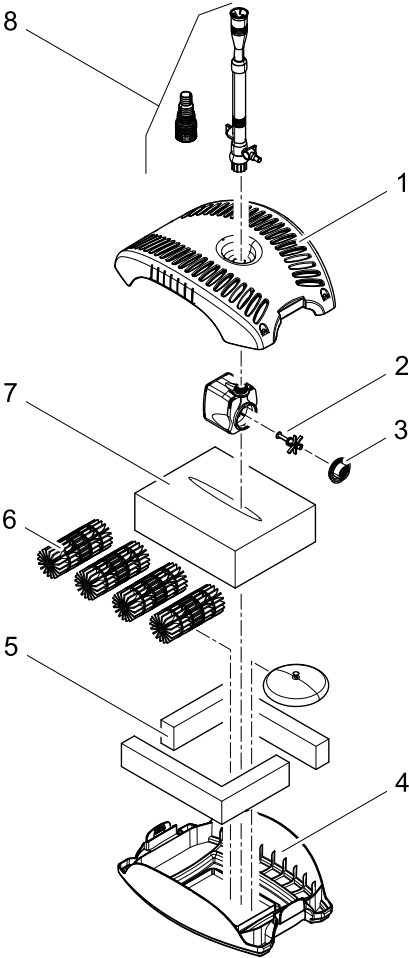


**Die kostenlose Garantieverlängerung auf Artikel der toom Qualitätsmarke sowie alle elektromotor- und kraftstoffbetriebenen Maschinen.**

toom gewährt 10 Jahre Garantie ab Kaufdatum auf Artikel der toom Qualitätsmarke sowie alle elektromotor- und kraftstoffbetriebenen Maschinen. **Im Falle eines Mangels, der während der Garantiezeit auftritt, wird toom, gegen Rückgabe des Produktes und Vorlage des Kassenbons, nach eigenem Ermessen den Mangel entweder durch eine Reparatur beheben, im Austausch ein identisches oder vergleichbares Ersatzprodukt bereitstellen oder den Kaufpreis erstatten. Bitte wenden Sie sich im Garantiefall an einen toom Markt in Ihrer Nähe.** Ausgenommen sind Akkus, Batterien, Pflanzen, Leuchtmittel und Verschleißteile sowie Mängel und Abnutzungserscheinungen, die durch gebrauchstüblichen Verschleiß, unsachgemäße Bedienung oder vorsätzliche bzw. fahrlässige Beschädigung entstanden sind.

# 14 Ersatzteile

Pos.	Unterwasserfilter 2.000
1	26438
2	28351
3	28073
4	27819
5	27822
6	19503
7	27821
8	28224



PDT0001



71052/10-18



Typ 1641

PfG GmbH  
Tecklenburger Str. 161  
D-48477 Hörstel

Art.-Nr.: 4383384 NAN: 8190898  
LA.-Nr.: 70694