



toom

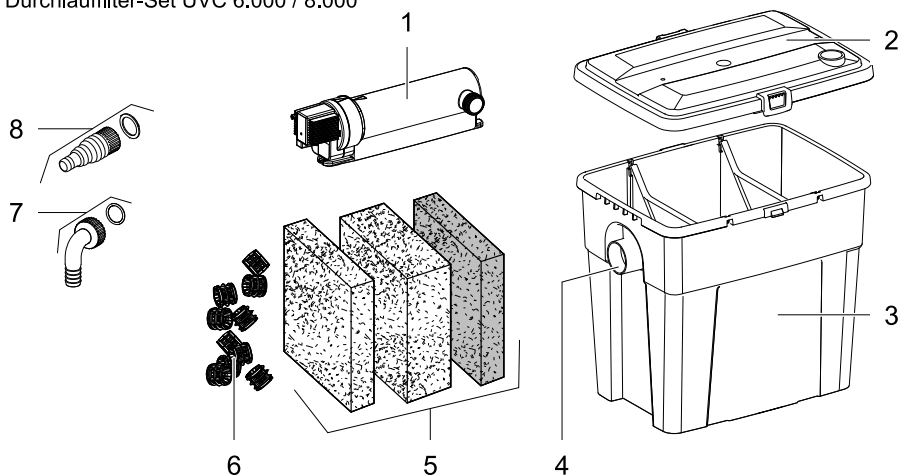
Durchlauffilter-Set UVC 6.000 / 8.000

Gebrauchsanleitung

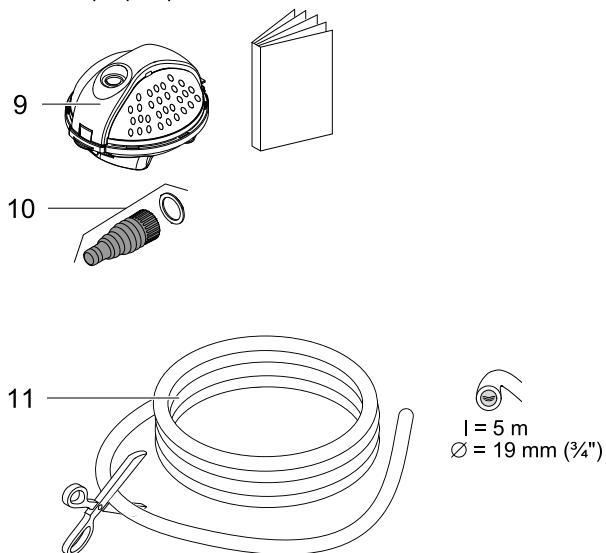




A Durchlauffilter-Set UVC 6.000 / 8.000



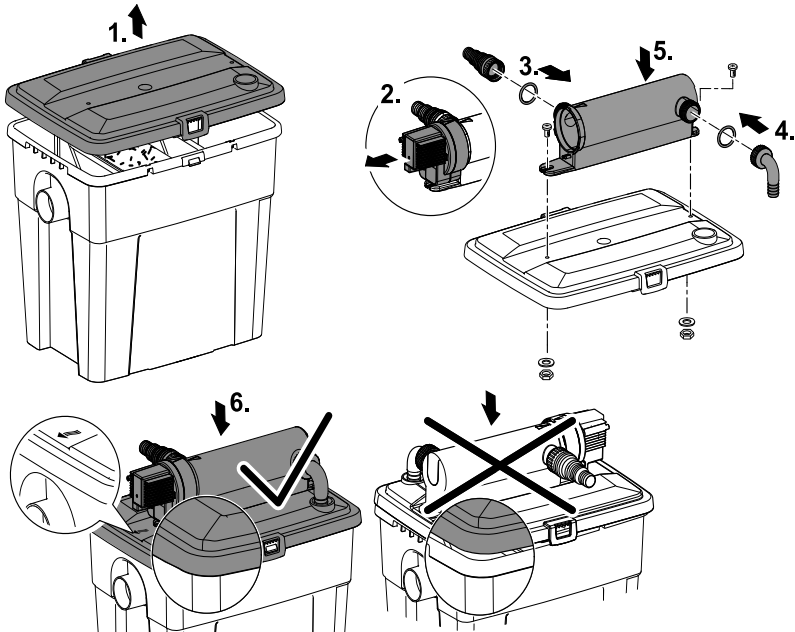
Wasserspielpumpe 1000 - 2500



MCR0001

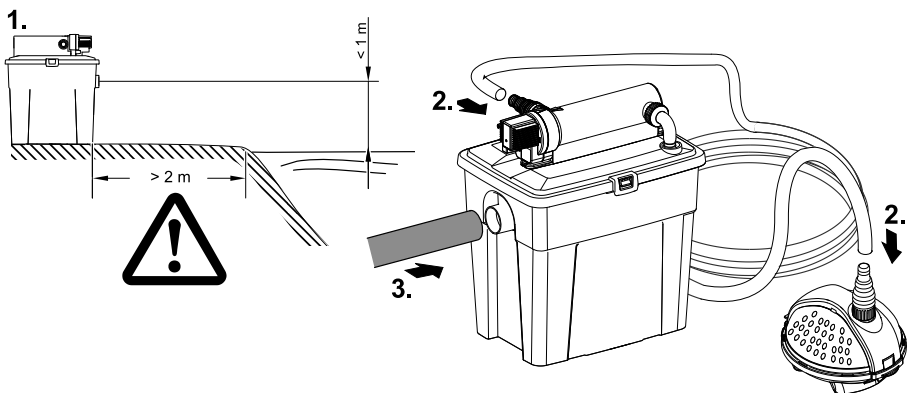
Durchlauffilter-Set UVC 6.000 / 8.000

B

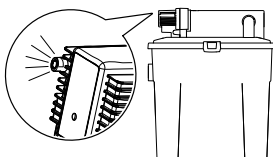


MCR0002

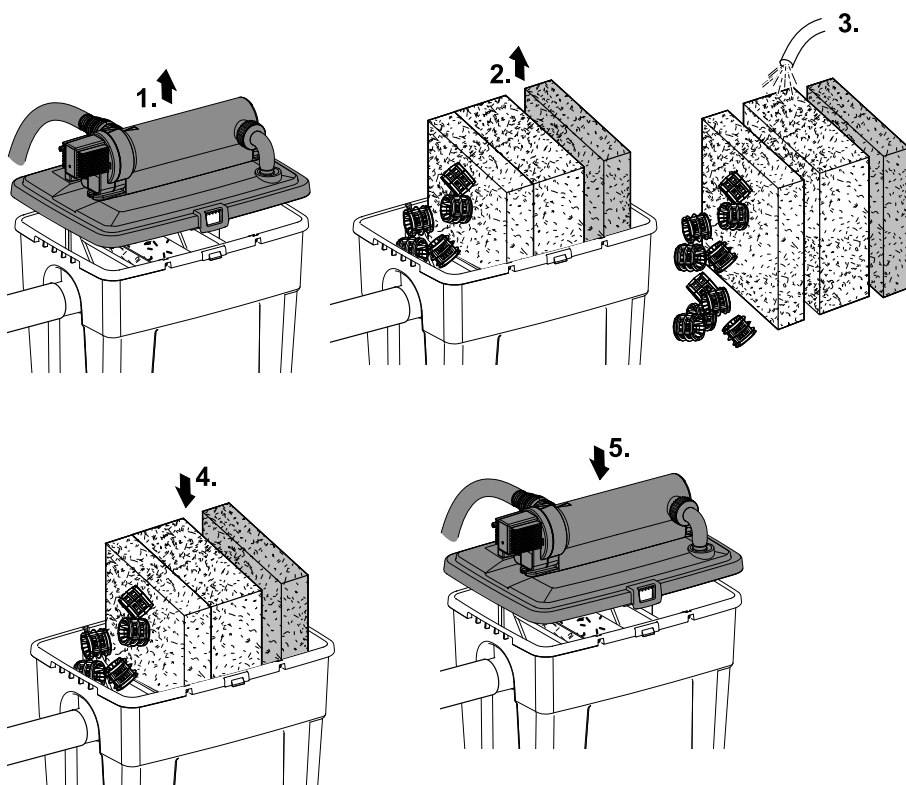
C



MCR0003

**D**

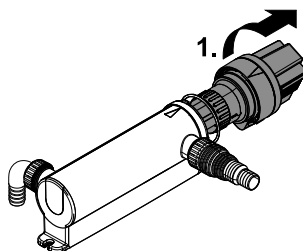
MCR0004

E

MCR0005

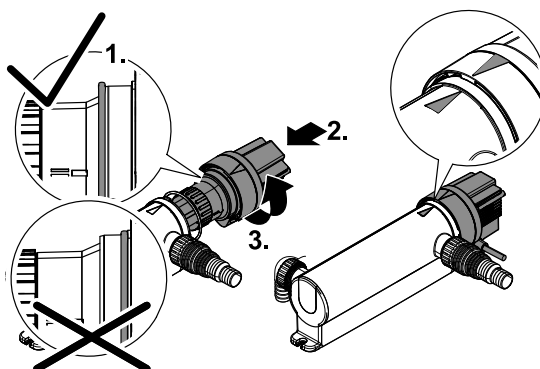
Durchlauffilter-Set UVC 6.000 / 8.000

F

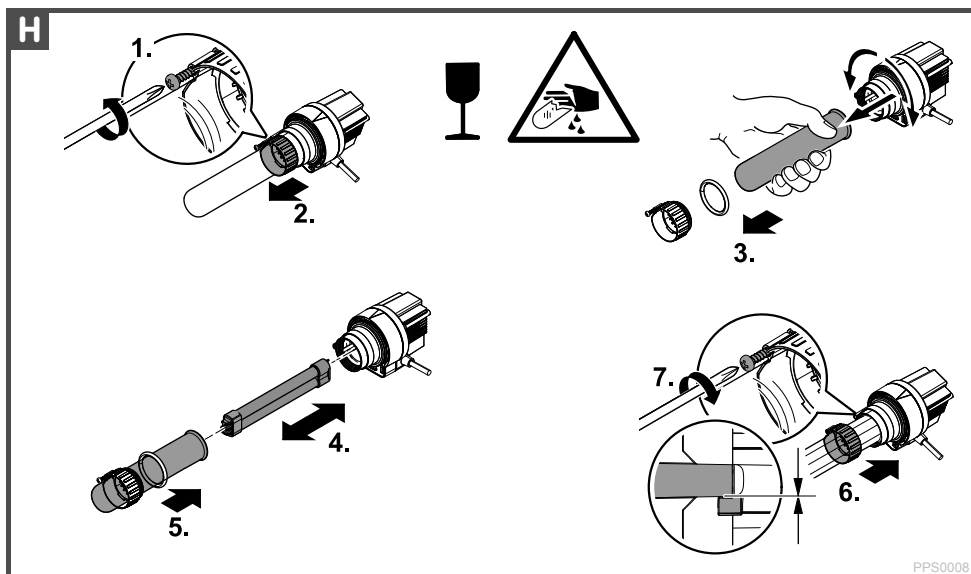


MCR0006

G



MCR0007





WARNUNG

- Dieses Gerät kann von Kindern ab 8 Jahren und darüber sowie von Personen mit verringerten physischen, sensorischen oder mentalen Fähigkeiten oder Mangel an Erfahrung und Wissen benutzt werden, wenn sie beaufsichtigt oder bezüglich des sicheren Gebrauchs des Gerätes unterwiesen wurden und die daraus resultierenden Gefahren verstehen.
- Kinder dürfen nicht mit dem Gerät spielen.
- Reinigung und Benutzerwartung dürfen nicht von Kindern ohne Beaufsichtigung durchgeführt werden.
- Das Gerät muss über eine Fehlerstrom-Schutzeinrichtung mit einem Bemessungsfehlerstrom von maximal 30 mA abgesichert sein.
- Gerät nur anschließen, wenn die elektrischen Daten von Gerät und Stromversorgung übereinstimmen. Die Gerätedaten befinden sich auf dem Typenschild am Gerät, auf der Verpackung oder in dieser Anleitung.
- Tod oder schwere Verletzungen durch Stromschlag sind möglich! Bevor Sie ins Wasser greifen, alle elektrischen Geräte im Wasser vom Stromnetz trennen.
- Gerät nicht verwenden, wenn elektrische Leitungen oder Gehäuse beschädigt sind.
- Gerät nur betreiben, wenn sich keine Personen im Wasser aufhalten.

Inhaltsverzeichnis

- 1 Hinweise zu dieser Gebrauchsanleitung
- 2 Sicherheitshinweise
- 3 Produktbeschreibung
- 4 Montage
- 5 Aufstellen und Anschließen
- 6 Inbetriebnahme
- 7 Störungsbeseitigung
- 8 Verschleißteile
- 9 Reinigung und Wartung
- 10 Lagern/Überwintern
- 11 Entsorgung
- 12 Technische Daten
- 13 Symbole auf dem Gerät
- 14 Garantiebedingungen
- 15 Ersatzteile

1 Hinweise zu dieser Gebrauchsanleitung

Mit dem Kauf des Produkts **Durchlauffilter-Set UVC 6.000 / 8.000** haben Sie eine gute Wahl getroffen. Lesen Sie vor der ersten Benutzung des Gerätes die Anleitung sorgfältig und machen Sie sich mit dem Gerät vertraut. Alle Arbeiten an und mit diesem Gerät dürfen nur gemäß der vorliegenden Anleitung durchgeführt werden. Beachten Sie unbedingt die Sicherheitshinweise für den richtigen und sicheren Gebrauch. Bewahren Sie diese Anleitung sorgfältig auf. Bei Besitzerwechsel geben Sie bitte die Anleitung weiter.

Warnhinweise in dieser Anleitung

Die Warnhinweise in dieser Anleitung sind durch Signalworte klassifiziert, die das Ausmaß der Gefährdung anzeigen.



GEFAHR

Kennzeichnet eine unmittelbar gefährliche Situation, die den Tod oder schwere Verletzungen zur Folge hat, wenn sie nicht vermieden wird.



WARNUNG

Kennzeichnet eine möglicherweise gefährliche Situation, die den Tod oder schwere Verletzungen zur Folge haben kann, wenn sie nicht vermieden wird.



VORSICHT

Kennzeichnet eine möglicherweise gefährliche Situation, die mittelschwere oder leichte Verletzungen zur Folge haben kann, wenn sie nicht vermieden wird.



HINWEIS

Kennzeichnet eine möglicherweise gefährliche Situation, die Sach- oder Umweltschäden zur Folge haben kann, wenn Sie nicht vermieden wird.

Verweise in dieser Anleitung

□ A Verweis auf eine Abbildung, z. B. Abbildung A.

→ Verweis auf ein anderes Kapitel.

2 Sicherheitshinweise

Elektrischer Anschluss

- Elektrische Installationen müssen den nationalen Errichterbestimmungen entsprechen und dürfen nur von einer Elektrofachkraft vorgenommen werden.
- Eine Person gilt als Elektrofachkraft, wenn sie auf Grund ihrer fachlichen Ausbildung, Kenntnisse und Erfahrungen befähigt und berechtigt ist, die ihr übertragenen Arbeiten zu beurteilen und durchzuführen. Das Arbeiten als Fachkraft umfasst auch das Erkennen möglicher Gefahren und das Beachten einschlägiger regionaler und nationaler Normen, Vorschriften und Bestimmungen.
- Bei Fragen und Problemen wenden Sie sich an eine Elektrofachkraft.
- Verlängerungsleitungen und Stromverteiler (z. B. Steckdosenleisten) müssen für die Verwendung im Freien geeignet sein (spritzwassergeschützt).
- Der Sicherheitsabstand des Gerätes zum Wasser muss mindestens 2 m betragen.
- Steckerverbindungen vor Feuchtigkeit schützen.
- Gerät nur an einer vorschriftsmäßig installierten Steckdose anschließen.

Sicherer Betrieb

- Gerät nicht an der elektrischen Leitung tragen oder ziehen.
- Leitungen geschützt vor Beschädigungen verlegen und darauf achten, dass niemand darüber fallen kann.
- Gehäuse des Gerätes oder zugehöriger Teile nur öffnen, wenn in dieser Anleitung ausdrücklich dazu aufgefordert wird.
- Nur die Arbeiten am Gerät durchführen, die in dieser Anleitung beschrieben sind. Wenn sich Probleme nicht beheben lassen, eine autorisierte Kundendienststelle oder im Zweifelsfall den Hersteller kontaktieren.
- Nur Original-Ersatzteile und –Zubehör für das Gerät verwenden.
- Niemals technische Änderungen am Gerät vornehmen.
- Gerät, Anschlüsse und Stecker sind nicht wasserdicht, daher nicht ins Wasser legen.
- Halten Sie die Steckdose und den Netzstecker trocken.
- Der Filter darf in keinem Fall überlaufen. Es besteht die Gefahr der Teichentleerung.

3 Produktbeschreibung

Lieferumfang und Geräteaufbau

Zum Lieferumfang gehörende Teile liegen im Behälter und müssen erst entnommen werden!

- Zum Öffnen des Behälters → Montage.

<input type="checkbox"/> A	Durchlaufilter-Set UVC 6.000 / 8.000		Anzahl
1	UVC-Vorklärgerät	1. Eine UVC-Lampe im Gerät bestrahlt im Wasser befindliche Algen und tötet diese ab	1
2	Behälterdeckel		1
3	Behälter	2. Enthält im Auslieferungszustand das UVC-Vorklärgerät und einen Beipack mit Schlauchtülle und O-Ring	1
4	Auslauf, passend für HT-Rohr DN 50 oder Schlauch Ø 2"		1
5	– Grober Filterschaum, feiner Filterschaum und Japanmatte für die mechanische Reinigung, Nitrifikation und Denitrifikation des Wassers		3
6	Bioflächenelemente	3. Wirken nach der Besiedelung mit Bakterien als Filterelement für die biologische Reinigung des Wassers	15
7	Einlaufwinkel mit Dichtung	4. Verbindet den Ausgang des UVC-Vorklärgeräts mit dem Einlauf des Filterbehälters	1
8	Stufenschlauchtülle mit Dichtung	5. Zum Anschließen des Schlauchs an den Eingang des UVC-Vorklärgeräts	1
9	Filterpumpe		1
10	Stufenschlauchtülle mit Dichtung	6. Zum Anschließen des Schlauchs Ø 20 mm	1
11	Schlauch	7. Verbindet das UVC-Vorklärgerät mit der Filterpumpe	1

Funktionsbeschreibung

Durchlauffilter-Set UVC 6.000 / 8.000 ist ein kompakter Durchlauffilter mit bio-mechanischen Filtermedien und UVC-Vorklärgerät.

- UVC-Vorklärgerät beseitigt effektiv Schwebelagen
- Mehrkammerfilter mit zwei strömungsregulierenden Trennwänden und vier unterschiedlichen Filtermedien (Japanmatte, grober und feiner Filterschaum, Bioflächenelemente)

Bestimmungsgemäße Verwendung

Durchlauffilter-Set UVC 6.000 / 8.000, "Gerät" genannt, darf ausschließlich wie folgt verwendet werden:

- Zum Betrieb mit sauberem Wasser.
- Zur mechanischen und biologischen Reinigung von Gartenteichen
- Betrieb nur mit Wasser bei einer Wassertemperatur von +4 °C ... +35 °C.
- Betrieb unter Einhaltung der technischen Daten.

Für das Gerät gelten folgende Einschränkungen:

- Nicht in Schwimmteichen verwenden.
- Niemals mit anderen Flüssigkeiten als Wasser betreiben.
- Niemals ohne Wasserdurchfluss betreiben.
- Die UVC-Lampe niemals außerhalb des Gehäuses betreiben oder für andere Zwecke verwenden. Die UVC-Strahlung ist auch in geringen Dosierungen gefährlich für Augen und Haut.
- Nicht für gewerbliche oder industrielle Zwecke verwenden.
- Nicht in Verbindung mit Chemikalien, Lebensmitteln, leicht brennbaren oder explosiven Stoffen einsetzen.

4 Montage

Zum Lieferumfang gehörende Teile liegen im Behälter und müssen erst entnommen werden!

So gehen Sie vor:

☐ B

1. Die Laschen auf beiden Seiten des Behälterdeckels über die Rastnasen ziehen und den Behälterdeckel nach oben abnehmen.
2. UVC-Vorklärgerät ausbauen. (→ UVC-Vorklärgerät reinigen)
3. Am UVC-Eingang die Stufenschlauchtülle mit Dichtung aufschrauben.
4. Am UVC-Ausgang den Einlaufwinkel mit Dichtung aufschrauben.
5. UVC-Wassergehäuse auf den Behälterdeckel setzen und mit den beiden Schrauben, Unterlegscheiben und Muttern befestigen.
 - Schrauben durch die Führungen am UVC-Wassergehäuse und die Bohrungen im Behälterdeckel stecken.
6. Behälterdeckel auf den Behälter legen und vorsichtig andrücken, bis die Laschen einrasten.
7. UVC-Vorklärgerät einbauen. (→ UVC-Vorklärgerät reinigen)

5 Aufstellen und Anschließen

- Das Gerät nicht der direkten Sonneneinstrahlung aussetzen.
 - Maximale Umgebungstemperatur: 40 °C.

So gehen Sie vor:

☐ C

1. Den Filterbehälter überflutungssicher mindestens 2 m vom Teichrand entfernt auf einen festen und ebenen Untergrund aufstellen.
 - Der Ausgang darf maximal 1 m über der Teichoberfläche liegen.
 - Auf einen ungehinderten Zugang achten, um Arbeiten am Gerät durchführen zu können.
2. Den Schlauch am UVC-Vorklängerät (Stufenschlauchtülle am Eingang) und an der Filterpumpe (Stufenschlauchtülle am Ausgang) anschließen.
3. Am Ausgang des Filterbehälters z.B. ein HT-Rohr (DN 50) oder einen 2"-Schlauch mit Schelle anschließen.

6 Inbetriebnahme



WARNUNG

Tod oder schwere Verletzungen durch gefährliche elektrische Spannung!

- Bevor Sie ins Wasser greifen, Netzspannung aller im Wasser befindlichen Geräte abschalten.
- Vor Arbeiten am Gerät Netzspannung abschalten.

So gehen Sie vor:

☐ D

- Erst die Pumpe, dann den UVC-Klärer einschalten.
 - Das UVC-Vorklängerät nur mit Wasserdurchfluss betreiben.
- **Einschalten:** Netzstecker in die Steckdose stecken.
 - Das Gerät schaltet sich sofort ein.
 - Die Kontrolllampe leuchtet.
- Alle Anschlüsse auf Dichtigkeit prüfen.
- **Ausschalten:** Netzstecker ziehen.



HINWEIS

- Bei Neuinstallation wird das Gerät seine biologische Reinigungswirkung nach einigen Wochen vollständig erreichen.
- Eine umfassende Bakterientätigkeit wird sich ab einer Wassertemperatur von + 10 °C einstellen.
- Eine Temperaturüberwachung schaltet die UVC-Lampe bei Überhitzung automatisch aus und nach Abkühlung wieder ein.



HINWEIS

- Der eingebaute Temperaturwächter schaltet die UVC-Lampe bei Überhitzung automatisch aus. Nach Abkühlung schaltet sich die UVC-Lampe automatisch wieder ein.

7 Störungsbeseitigung

Störung	Ursache	Abhilfe
Das Gerät erbringt keine zufriedenstellende Leistung	Gerät noch nicht lange in Betrieb	Die vollständige biologische Reinigungswirkung wird erst nach einigen Wochen erreicht
	Wasser ist extrem verschmutzt	Algen und Blätter aus dem Teich entfernen, Wasser tauschen
	Fisch- und Tierbestand zu hoch	Richtwert: ca. 60 cm Fischlänge auf 1 m ³ Teichwasser
	Filtermedien sind verschmutzt	Filtermedien reinigen
	Filtergehäuse der Pumpe verschmutzt	Filtergehäuse der Pumpe reinigen
	Laufeinheit blockiert	Pumpe reinigen
	Quarzglasrohr ist verschmutzt	UVC ausbauen und Quarzglas reinigen
	UVC-Lampe hat keine Leistung mehr	Die Lampe muss nach 8000 Betriebsstunden erneuert werden
Anzeige UVC-Lampe leuchtet nicht	Netzstecker vom UVC nicht angeschlossen	Netzstecker vom UVC anschließen
	UVC-Lampe defekt	UVC-Lampe austauschen
	Anschluss defekt	Elektrischen Anschluss überprüfen
	UVC überhitzt	Nach Abkühlung automatische Einschaltung vom UVC
Kein Wasseraustritt aus Teicheinlauf	Netzstecker der Pumpe nicht angeschlossen	Netzstecker der Pumpe anschließen
	Teicheinlauf verstopft	Teicheinlauf reinigen

8 Verschleißteile

- Filtermedien
- UVC-Lampe, Quarzglas und O-Ring für Quarzglas

9 Reinigung und Wartung

Damit die verschiedenen Geräte ihre Funktion erfüllen können, müssen die nachfolgend beschriebenen Reinigungs- und Wartungsmaßnahmen regelmäßig durchgeführt werden. Der Reinigungszyklus richtet sich nach der Verschmutzung/Belastung des Gartenteiches. Beachten Sie die Warn- und Sicherheitshinweise!



WARNUNG

Tod oder schwere Verletzungen durch gefährliche elektrische Spannung!

- Bevor Sie ins Wasser greifen, Netzspannung aller im Wasser befindlichen Geräte abschalten.
- Vor Arbeiten am Gerät Netzspannung abschalten.

Filter reinigen

So gehen Sie vor:

☐ E

1. Die Laschen auf beiden Seiten des Behälterdeckels über die Rastnasen ziehen und den Behälterdeckel nach oben abnehmen.
2. Alle Filtermedien herausnehmen.
3. Filterschäume unter fließendem Wasser durch kräftiges Zusammendrücken reinigen. Bioflächenelemente unter fließendem Wasser abspülen. Behälter reinigen.
4. Filterschäume in den Behälter setzen und die Bioflächenelemente in die auslaufseitige Kammer legen.
 - Richtige Anordnung der Filterschäume einhalten.
5. Behälterdeckel auf den Behälter legen und vorsichtig andrücken, bis die Laschen einrasten.

UVC-Klärer reinigen



VORSICHT

Ultraviolette Strahlung der UVC-Lampe kann die Augen und Haut verbrennen.

- UVC-Lampe niemals außerhalb des Gehäuses betreiben.
- UVC-Lampe niemals in einem defekten Gehäuse betreiben.



VORSICHT

Quarzglas und UVC-Lampe können zerbrechen und Schnittverletzungen verursachen.

- Vorsichtig mit Quarzglas und UVC-Lampe umgehen.



HINWEIS

Aus Sicherheitsgründen lässt sich die UVC-Lampe erst einschalten, wenn der Gerätekopf ordnungsgemäß in das Gehäuse eingebaut ist.

UVC-Vorklärgerät ausbauen und reinigen

So gehen Sie vor:

☐ F

1. UVC-Vorklärgerät gegen den Uhrzeigersinn bis zum Anschlag drehen (Bajonettverschluss) und mitsamt O-Ring vorsichtig aus dem Deckel ziehen.
2. Quarzglas auf Beschädigungen prüfen und gegebenenfalls ersetzen. (→ UVC-Lampe ersetzen)
3. Quarzglas von außen mit einem feuchten Tuch reinigen.

UVC-Vorklärgerät einbauen

So gehen Sie vor:

☐ G

1. Am Gerätekopf den O-Ring auf Beschädigungen prüfen und gegebenenfalls ersetzen.
2. Quarzglas in die Öffnung schieben und den Gerätekopf vorsichtig auf das Gehäuse drücken.
 - Die Zapfen des Gehäuses müssen in die Nuten des Bajonettverschlusses greifen.
3. Gerätekopf unter leichtem Druck im Uhrzeigersinn bis zum Anschlag drehen.
 - Die Pfeile am UVC-Gerätekopf und UVC-Wassergehäuse müssen sich gegenüber stehen.

UVC-Lampe ersetzen

Ersetzen Sie die UVC-Lampe nach spätestens 8000 Betriebsstunden.

- Zum Ersetzen der UVC-Lampe das UVC-Vorklärgerät ausbauen und nach Beendigung der Arbeit wieder einbauen. (→ UVC-Vorklärgerät reinigen)
- Nur Lampen verwenden, deren Bezeichnung und Leistungsangabe mit den Angaben auf dem Typenschild übereinstimmen. (→ Technische Daten)
- Vor dem Einbau der UVC-Lampe das Quarzglas und den O-Ring auf Beschädigungen prüfen und gegebenenfalls ersetzen.

So gehen Sie vor:

☐ H

1. Blechschraube soweit lösen, bis die Schraubenspitze im Gehäuse der Klemmschraube versenkt ist.
2. Klemmschraube gegen den Uhrzeigersinn abschrauben.
3. Quarzglas mit O-Ring mit einer leichten Drehbewegung nach vorne abziehen.
4. UVC-Lampe herausziehen und ersetzen.
5. Quarzglas mit O-Ring vorsichtig bis zum Anschlag in den Gerätekopf drücken.
 - O-Ring reinigen, bei Beschädigung ersetzen.
 - Der O-Ring muss in dem Spalt zwischen Gerätekopf und Quarzglas liegen.
6. Klemmschraube im Uhrzeigersinn bis zum Anschlag festdrehen.
7. Blechschraube festziehen.


10 Lagern/Überwintern

Bei Wassertemperaturen unter +4 °C oder spätestens bei zu erwartendem Frost das Gerät außer Betrieb nehmen.

- Gerät so weit wie möglich entleeren, eine gründliche Reinigung durchführen und auf Schäden überprüfen.
- Sämtliche Schläuche, Rohrleitungen und Anschlüsse soweit wie möglich entleeren.

Durchlauffilter-Set UVC 6.000 / 8.000







11 Entsorgung

	Über Rücknahmesystem entsorgen. Elektrische Geräte in jedem Fall durch Abschneiden der Kabel unbrauchbar machen!	Über Hausmüll entsorgen:
	UVC-Klärgerät (Elektronik!)	Verpackung
	UVC-Lampe (Quecksilber!)	Abgenutzte Filterschäume, Dichtungen
		Filterbehälter

12 Technische Daten

Bereich		Durchlauffilter-Set UVC 6.000	Durchlauffilter-Set UVC 8.000
Bemessungsspannung	V AC / Hz	230 / 50	230 / 50
Leistungsaufnahme	W	11	14
Typ UVC-Lampe		9 W TC-S(UV-C)	11 W TC-S(UV-C)
Maximale Durchflussmenge	l/h	1500	2500
Maximales Teichvolumen, ohne Fische	l	6000	8000
Maximales Teichvolumen, mit Fische	l	3000	4000
Betrieb bei Wassertemperatur	°C	+4 ... +35	+4 ... +35
Länge Anschlussleitung UVC-Vorklärgerät	m	3	3
Abmessungen (L × B × H)	mm	385 × 285 × 370	385 × 285 × 450
Gewicht	kg	3,6	4,4

13 Symbole auf dem Gerät

Symbol	Beschreibung
IP 24	Schutz gegen das Berühren von gefährlichen Teilen. Spritzwassergeschützt.
	Vor direkter Sonneneinstrahlung schützen.
	Bei Frost das Gerät deinstallieren.
	Gefährliche UVC-Strahlung.
	Nicht mit normalem Hausmüll entsorgen.
 	Lesen Sie die Gebrauchsanleitung.

14 Garantiebedingungen

PfG gewährt 2 Jahre Garantie ab Verkaufsdatum auf nachweisbare Material- und Fabrikationsfehler. Voraussetzung für die Garantieleistung ist die Vorlage des Kaufbeleges. Der Garantieanspruch erlischt bei unsachgemäßer Handhabung, elektrischer oder mechanischer Beschädigung durch missbräuchliche Anwendung sowie bei unsachgemäßer Reparatur durch nicht autorisierte Werkstätten. Reparaturen dürfen nur von PfG oder von PfG autorisierten Werkstätten durchgeführt werden. Bei der Anmeldung von Garantieansprüchen senden Sie das beanstandete Gerät oder das defekte Teil mit Fehlerbeschreibung und Kaufbeleg frei Haus an PfG. PfG behält sich vor Montagekosten in Rechnung zu stellen. Für Transportschäden haftet PfG nicht. Diese müssen umgehend gegen den Transporteur geltend gemacht werden. Weitergehende Ansprüche, gleich welcher Art, insbesondere für Folgeschäden, sind ausgeschlossen. Diese Garantie berührt nicht die Ansprüche des Endkunden gegen den Händler.

Service-Telefon

+49 5454 933 949-50

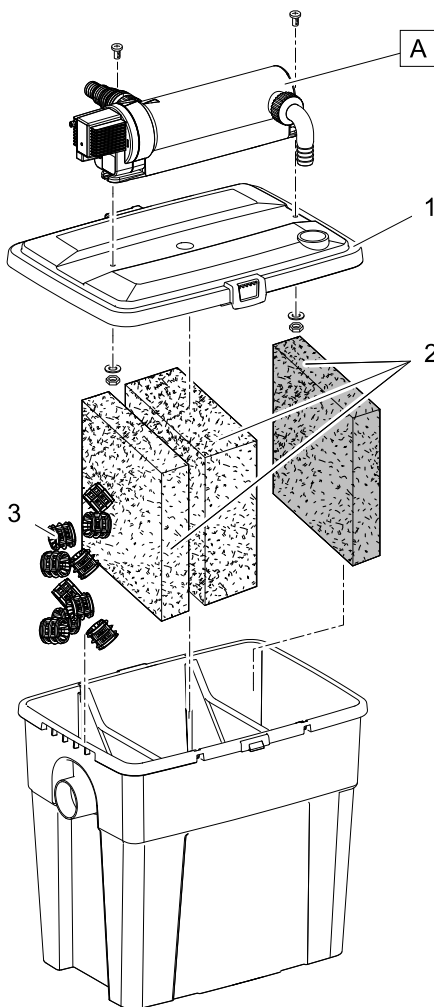
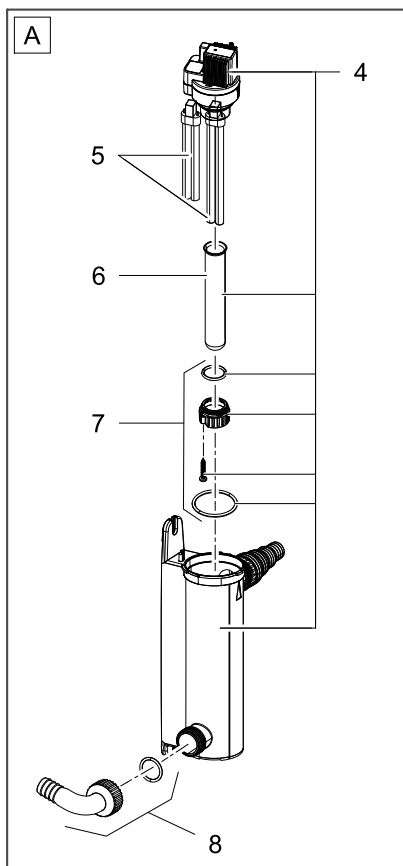


Die kostenlose Garantieverlängerung auf Artikel der toom Qualitätsmarke sowie alle elektromotor- und kraftstoffbetriebenen Maschinen.

toom gewährt 10 Jahre Garantie ab Kaufdatum auf Artikel der toom Qualitätsmarke sowie alle elektromotor- und kraftstoffbetriebenen Maschinen. **Im Falle eines Mangels, der während der Garantiezeit auftritt, wird toom, gegen Rückgabe des Produktes und Vorlage des Kassenbons, nach eigenem Ermessen den Mangel entweder durch eine Reparatur beheben, im Austausch ein identisches oder vergleichbares Ersatzprodukt bereitstellen oder den Kaufpreis erstatten. Bitte wenden Sie sich im Garantiefall an einen toom Markt in Ihrer Nähe.** Ausgenommen sind Akkus, Batterien, Pflanzen, Leuchtmittel und Verschleißteile sowie Mängel und Abnutzungserscheinungen, die durch gebrauchstüblichen Verschleiß, unsachgemäße Bedienung oder vorsätzliche bzw. fahrlässige Beschädigung entstanden sind.

15 Ersatzteile

	Durchlauffilter-Set UVC	
Pos.	6.000	8.000
1	11220	11220
2	12092	12093
3	35814	35814
4	12091	12091
5	57111	56112
6	22622	22622
7	15535	15535
8	11500	11500





Typ 1642
Typ 1609I
Typ 1614I
Typ 1654

PfG GmbH
Tecklenburger Str. 161
D-48477 Hörstel

Art.-Nr.: 4833387 NAN 8191102
LA. Nr.: 70699
Art.-Nr.: 4383338 NAN 8147703
LA. Nr.: 70700