

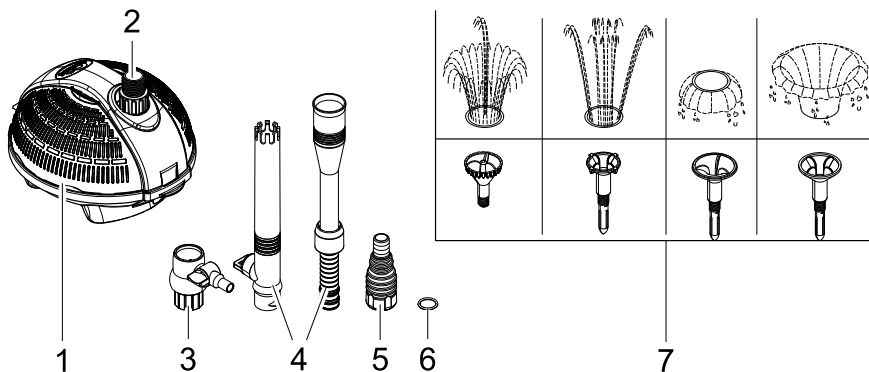


**toom1**

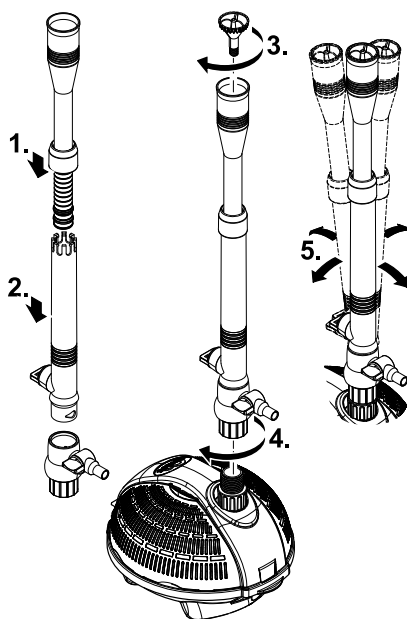
# Wasserspielpumpe 750 / 1.000 / 1.500 / 2.500

Gebrauchsanleitung



**A**

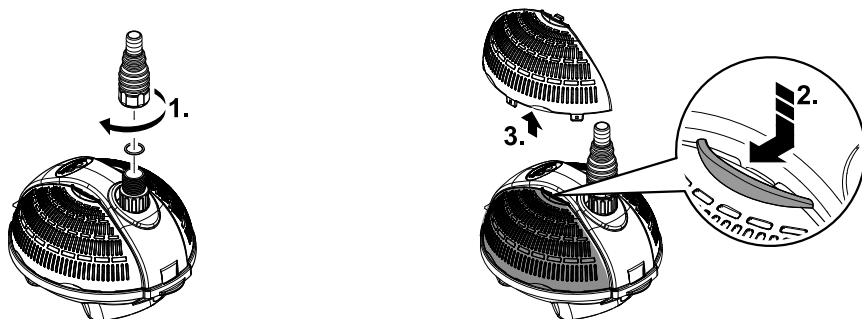
PVO0001

**B**

PVO0002

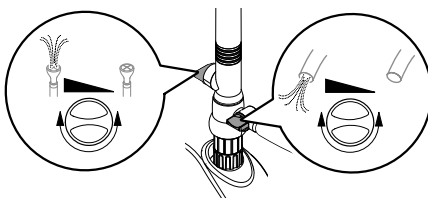
# Wasserspielpumpe 750 / 1.000 / 1.500 / 2.500

**C**



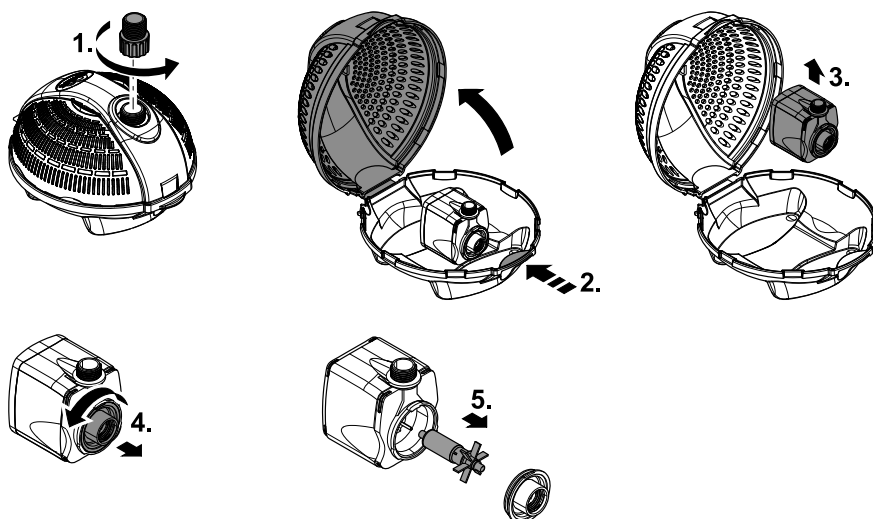
PVO0003

**D**



PVO0004

**E**



PVO0005 1



## **WARNUNG**

- Dieses Gerät kann von Kindern ab 8 Jahren und darüber sowie von Personen mit verringerten physischen, sensorischen oder mentalen Fähigkeiten oder Mangel an Erfahrung und Wissen benutzt werden, wenn sie beaufsichtigt oder bezüglich des sicheren Gebrauchs des Gerätes unterwiesen wurden und die daraus resultierenden Gefahren verstehen.
- Kinder dürfen nicht mit dem Gerät spielen.
- Reinigung und Benutzerwartung dürfen nicht von Kindern ohne Beaufsichtigung durchgeführt werden.
- Das Gerät muss über eine Fehlerstrom-Schutzeinrichtung mit einem Bemessungsfehlerstrom von maximal 30 mA abgesichert sein.
- Gerät nur anschließen, wenn die elektrischen Daten von Gerät und Stromversorgung übereinstimmen. Die Gerätedaten befinden sich auf dem Typenschild am Gerät, auf der Verpackung oder in dieser Anleitung.
- Tod oder schwere Verletzungen durch Stromschlag sind möglich! Bevor Sie ins Wasser greifen, alle elektrischen Geräte im Wasser vom Stromnetz trennen.
- Gerät nur betreiben, wenn sich keine Personen im Wasser aufhalten.
- Gerät nicht verwenden, wenn elektrische Leitungen oder Gehäuse beschädigt sind.

## Inhaltsverzeichnis

- 1 Hinweise zu dieser Gebrauchsanleitung
- 2 Sicherheitshinweise
- 3 Produktbeschreibung
- 4 Aufstellen und Anschließen
- 5 Inbetriebnahme
- 6 Störungsbeseitigung
- 7 Verschleißteile
- 8 Reinigung und Wartung
- 9 Lagern/Überwintern
- 10 Entsorgung
- 11 Technische Daten
- 12 Symbole auf dem Gerät
- 13 Garantiebedingungen
- 14 Ersatzteile

## 1 Hinweise zu dieser Gebrauchsanleitung

Mit dem Kauf des Produkts **Wasserspielpumpe 750 / 1.000 / 1.500 / 2.500** haben Sie eine gute Wahl getroffen. Lesen Sie vor der ersten Benutzung des Gerätes die Anleitung sorgfältig und machen Sie sich mit dem Gerät vertraut. Alle Arbeiten an und mit diesem Gerät dürfen nur gemäß der vorliegenden Anleitung durchgeführt werden. Beachten Sie unbedingt die Sicherheitshinweise für den richtigen und sicheren Gebrauch. Bewahren Sie diese Anleitung sorgfältig auf. Bei Besitzerwechsel geben Sie bitte die Anleitung weiter.

### Warnhinweise in dieser Anleitung

Die Warnhinweise in dieser Anleitung sind durch Signalworte klassifiziert, die das Ausmaß der Gefährdung anzeigen.



#### **GEFAHR**

Kennzeichnet eine unmittelbar gefährliche Situation, die den Tod oder schwere Verletzungen zur Folge hat, wenn sie nicht vermieden wird.



#### **WARNUNG**

Kennzeichnet eine möglicherweise gefährliche Situation, die den Tod oder schwere Verletzungen zur Folge haben kann, wenn sie nicht vermieden wird.



#### **VORSICHT**

Kennzeichnet eine möglicherweise gefährliche Situation, die mittelschwere oder leichte Verletzungen zur Folge haben kann, wenn sie nicht vermieden wird.



#### **HINWEIS**

Kennzeichnet eine möglicherweise gefährliche Situation, die Sach- oder Umweltschäden zur Folge haben kann, wenn Sie nicht vermieden wird.

### Verweise in dieser Anleitung

- ☐ A Verweis auf eine Abbildung, z. B. Abbildung A.
- Verweis auf ein anderes Kapitel.

# Wasserspielpumpe 750 / 1.000 / 1.500 / 2.500

## 2 Sicherheitshinweise

### Vorschriftsmäßige elektrische Installation

- Elektrische Installationen müssen den nationalen Errichterbestimmungen entsprechen und dürfen nur von einer Elektrofachkraft vorgenommen werden.
- Eine Person gilt als Elektrofachkraft, wenn sie auf Grund ihrer fachlichen Ausbildung, Kenntnisse und Erfahrungen befähigt und berechtigt ist, die ihr übertragenen Arbeiten zu beurteilen und durchzuführen. Das Arbeiten als Fachkraft umfasst auch das Erkennen möglicher Gefahren und das Beachten einschlägiger regionaler und nationaler Normen, Vorschriften und Bestimmungen.
- Bei Fragen und Problemen wenden Sie sich an eine Elektrofachkraft.
- Verlängerungsleitungen und Stromverteiler (z. B. Steckdosenleisten) müssen für die Verwendung im Freien geeignet sein (spritzwassergeschützt).
- Steckerverbindungen vor Feuchtigkeit schützen.
- Gerät nur an einer vorschriftsmäßig installierten Steckdose anschließen.

### Sicherer Betrieb

- Halten Sie die Steckdose und den Netzstecker trocken.
- Gerät nicht an der elektrischen Leitung tragen oder ziehen.
- Leitungen geschützt vor Beschädigungen verlegen und darauf achten, dass niemand darüber fallen kann.
- Niemals technische Änderungen am Gerät vornehmen.
- Am Gerät nur Arbeiten durchführen, die beschrieben sind.
- Nur Original-Ersatzteile und -Zubehör für das Gerät verwenden.

## 3 Produktbeschreibung

Wasserspielpumpe 750 / 1.000 / 1.500 / 2.500 ist eine Wasserspielpumpe für Gartenteiche, Zierbrunnen und kleine Bachläufe.

- Für Bachlauf- oder Filterspeisung können die Feinfilter abgenommen werden.
- Schwenkbare Teleskopverlängerung mit vier Düsen und Kugelgelenk.
- Zweiter, separat regulierbarer Abgang.
- Temperaturschutz durch eingebauten Temperaturwächter.

### Lieferumfang und Geräteaufbau

<input type="checkbox"/> A	Wasserspielpumpe 750 / 1.000 / 1.500 / 2.500	Anzahl
1	Filtergehäuse mit Filterpumpe, die Filterpumpe ist mit einem Übergangsstück (2) am Filterdeckel befestigt	1
2	Übergangsstück G½	1
3	Kugelgelenk mit regulierbarem Ausgang (Ø 9 mm)	1
4	Teleskopverlängerung, 2-teilig, bestehend aus Außenrohr und Innenrohr	1
5	Stufenschlauchtülle, 12 mm, 19 mm, 25 mm	1
6	O-Ring für Stufenschlauchtülle (5)	1
7	Düsen	4

### **Bestimmungsgemäße Verwendung**

Wasserspielpumpe 750 / 1.000 / 1.500 / 2.500, "Gerät" genannt, darf ausschließlich wie folgt verwendet werden:

- Zum Pumpen von normalem Teichwasser für Filter- und Bachlaufanlagen.
- Betrieb unter Einhaltung der technischen Daten. (Technische Daten)

Für das Gerät gelten folgende Einschränkungen:

- Nicht in Schwimmteichen verwenden.
- Niemals mit anderen Flüssigkeiten als Wasser betreiben.
- Niemals ohne Wasserdurchfluss betreiben.
- Nicht in Verbindung mit Chemikalien, Lebensmitteln, leicht brennbaren oder explosiven Stoffen einsetzen.

## **4 Aufstellen und Anschließen**

### **Betrieb als Wasserspielpumpe**

So gehen Sie vor:

☐ B

- Teleskopverlängerung zusammenbauen.  
Innenrohr in das Außenrohr stecken und mit Überwurfhülse sichern.
- Teleskopverlängerung auf das Kugelgelenk stecken.  
Das Regelventil der Teleskopverlängerung und der Ausgang des Kugelgelenks müssen gegenüberliegend ausgerichtet sein, damit am Ausgang des Kugelgelenks Wasser austreten kann.
- Gewünschte Düse in die Teleskopverlängerung stecken und eindrehen.  
Einige Düsen müssen Sie unterschiedlich tief eindrehen, um die Form der Fontäne anzupassen.
- Kugelgelenk auf das Übergangsstück der Pumpe schrauben und handfest anziehen.  
Über den regulierbaren Ausgang ( $\varnothing$  9 mm) am Kugelgelenk können Sie optional einen Bachlauf speisen.
- Teleskopverlängerung über das Kugelgelenk senkrecht ausrichten.
- Das Gerät im Teich auf einem festen, schlammfreien Untergrund waagrecht aufstellen, so dass es komplett mit Wasser bedeckt ist.

### **Betrieb als Bachlaufpumpe oder Filterpumpe**

So gehen Sie vor:

☐ C

1. Filterschlauchtülle auf das Übergangsstück der Pumpe schrauben und handfest anziehen.
2. Rasthaken am Filtergehäuse betätigen.
3. Filterschalen abnehmen.
4. Das Gerät im Teich auf einem festen, schlammfreien Untergrund waagrecht aufstellen, so dass es komplett mit Wasser bedeckt ist.
5. Maximale Aufstelltiefe: 2 m unter dem Wasserspiegel.



## 5 Inbetriebnahme



### WARNUNG

Tod oder schwere Verletzungen durch gefährliche elektrische Spannung!

- Bevor Sie ins Wasser greifen, Netzspannung aller im Wasser befindlichen Geräte abschalten.
- Vor Arbeiten am Gerät Netzspannung abschalten.



### HINWEIS

Die Pumpe darf nicht trockenlaufen. Andernfalls wird die Pumpe zerstört.

- Pumpe nur getaucht betreiben.

So stellen Sie die Stromversorgung her:

**Einschalten:** Gerät mit dem Netz verbinden. Das Gerät schaltet sich sofort ein.

**Ausschalten:** Gerät vom Netz trennen.

### Einstellungen

☐ D

- An der Teleskopverlängerung das Regelventil drehen, bis das gewünschte Wasserbild dargestellt wird.
- Gegebenenfalls am Kugelgelenk das Regelventil drehen, bis die gewünschte Durchflussmenge erreicht ist.

## 6 Störungsbeseitigung

Störung	Ursache	Abhilfe
Das Gerät läuft nicht	Netzspannung fehlt	Netzspannung überprüfen
Förderleistung ungenügend	Laufrad blockiert	Laufrad reinigen
	Filterschale verstopft	Filterschale reinigen
	Zu hohe Druckverluste in den Leitungen	Schlauchlänge und Verbindungsteile auf Minimum reduzieren, Schläuche möglichst gerade verlegen
Gerät schaltet nach kurzer Laufzeit ab	Wassertemperatur zu hoch	Maximale Wassertemperatur von + 35 °C beachten

## 7 Verschleißteile

- Laufeinheit

## 8 Reinigung und Wartung



### **WARNUNG**

Tod oder schwere Verletzungen durch gefährliche elektrische Spannung!

- Bevor Sie ins Wasser greifen, Netzspannung aller im Wasser befindlichen Geräte abschalten.
- Vor Arbeiten am Gerät Netzspannung abschalten.

### **Filtergehäuse reinigen**

Reinigen Sie das Gerät bei Bedarf mit klarem Wasser und mit einer weichen Bürste.

- Keine aggressiven Reinigungsmittel oder chemische Lösungen verwenden, da sie das Gehäuse beschädigen oder die Funktion des Geräts beeinträchtigen können.

### **Pumpe reinigen**

So gehen Sie vor:

☐ E

1. Übergangsstück (mit Teleskopverlängerung oder Stufenschlauchtülle) von der Pumpe abschrauben.
2. Rasthaken am Filtergehäuse betätigen und Filterschale öffnen.
3. Pumpe entnehmen.
4. Pumpendeckel abdrehen und Laufrad entnehmen.
5. Laufeinheit und Filtergehäuse mit klarem Wasser und einer Bürste reinigen. Gerät in umgekehrter Reihenfolge zusammenbauen.

## 9 Lagern/Überwintern

Das Gerät ist nicht frostsicher und muss bei zu erwartendem Frost deinstalliert und eingelagert werden.

So lagern Sie das Gerät richtig:

- Gerät gründlich reinigen, auf Beschädigungen prüfen, beschädigte Teile ersetzen.
- Pumpe getaucht und frostfrei lagern.
- Offene Steckverbindungen vor Feuchtigkeit und Verschmutzung schützen.

## 10 Entsorgung



### **HINWEIS**

Dieses Gerät darf nicht als Hausmüll entsorgt werden.

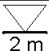



- Gerät durch Abschneiden der Kabel unbrauchbar machen und über das dafür vorgesehene Rücknahmesystem entsorgen.

# Wasserspielpumpe 750 / 1.000 / 1.500 / 2.500

## 11 Technische Daten

Bereich		Wasserspielpumpe			
		750	1.000	1.500	2.500
Bemessungsspannung	V AC / Hz	230 / 50	230 / 50	230 / 50	230 / 50
Leistungsaufnahme	W	9	11	25	40
Förderleistung	l/h	720	1000	1500	2500
Max. Eintauchtiefe	m	2	2	2	2
Max. Wassersäule	m	1,1	1,3	1,9	2,2
Betrieb bei Wassertemperatur	°C	+4 ... +35	+4 ... +35	+4 ... +35	+4 ... +35
Länge Anschlussleitung	m	10	10	10	10
Gewicht	kg	1,6	1,6	1,9	2,2
Abmessungen (L × B × H)	mm	180 × 160 × 125	180 × 160 × 125	180 × 160 × 125	180 × 160 × 125

## 12 Symbole auf dem Gerät

Symbol	Beschreibung
<b>IP 68</b> 	Staubdicht. Wasserdicht bis 2 m Tiefe.
	Bei Frost das Gerät deinstallieren.
	Nicht mit normalem Hausmüll entsorgen.
	Lesen Sie die Gebrauchsanleitung.

## 13 Garantiebedingungen

PfG gewährt 2 Jahre Garantie ab Verkaufsdatum auf nachweisbare Material- und Fabrikationsfehler. Verschleißteile, wie z.B. Leuchtmittel etc. sind nicht Bestandteile der Garantie. Voraussetzung für die Garantieleistung ist die Vorlage des Kaufbeleges. Der Garantieanspruch erlischt bei unsachgemäßer Handhabung, elektrischer oder mechanischer Beschädigung durch missbräuchliche Anwendung sowie bei unsachgemäßer Reparatur durch nicht autorisierte Werkstätten. Reparaturen dürfen nur von PfG oder von PfG autorisierten Werkstätten durchgeführt werden. Bei der Anmeldung von Garantieansprüchen senden Sie das beanstandete Gerät oder das defekte Teil mit Fehlerbeschreibung und Kaufbeleg frei Haus an PfG. PfG behält sich vor Montagekosten in Rechnung zu stellen. Für Transportschäden haftet PfG nicht. Diese müssen umgehend gegen den Transporteur geltend gemacht werden. Weitergehende Ansprüche, gleich welcher Art, insbesondere für Folgeschäden, sind ausgeschlossen. Diese Garantie berührt nicht die Ansprüche des Endkunden gegen den Händler.

### Service-Telefon

+49 5454 933 949-50



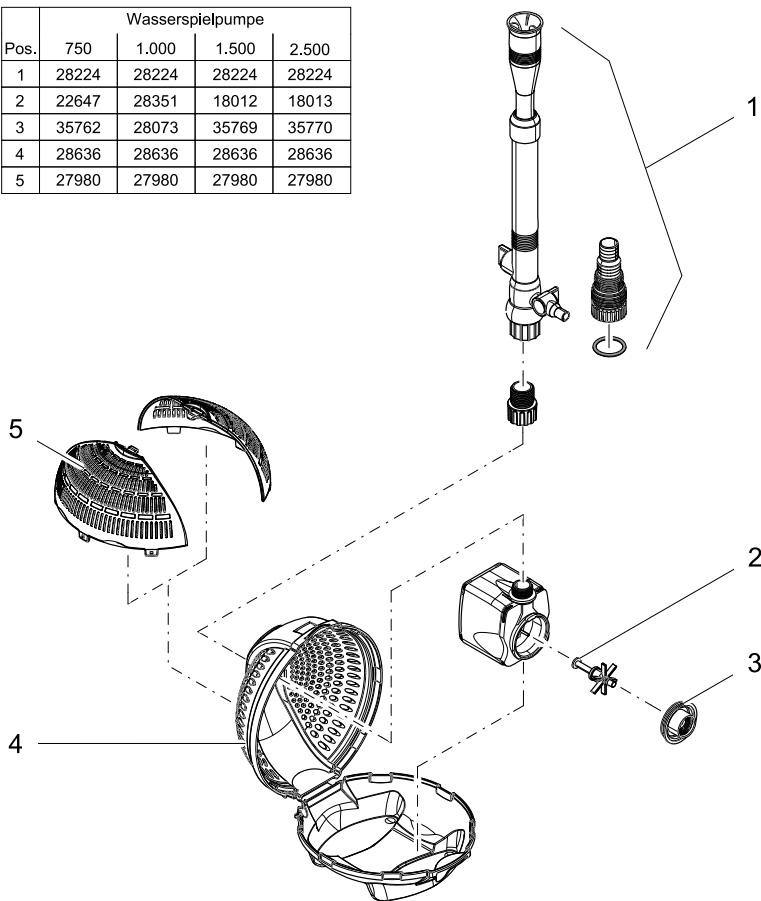
**Die kostenlose Garantieverlängerung auf Artikel der toom Qualitätsmarke sowie alle elektromotor- und kraftstoffbetriebenen Maschinen.**

toom gewährt 10 Jahre Garantie ab Kaufdatum auf Artikel der toom Qualitätsmarke sowie alle elektromotor- und kraftstoffbetriebenen Maschinen. **Im Falle eines Mangels, der während der Garantiezeit auftritt, wird toom, gegen Rückgabe des Produktes und Vorlage des Kassenbons, nach eigenem Ermessen den Mangel entweder durch eine Reparatur beheben, im Austausch ein identisches oder vergleichbares Ersatzprodukt bereitstellen oder den Kaufpreis erstatten. Bitte wenden Sie sich im Garantiefall an einen toom Markt in Ihrer Nähe.** Ausgenommen sind Akkus, Batterien, Pflanzen, Leuchtmittel und Verschleißteile sowie Mängel und Abnutzungserscheinungen, die durch gebrauchstüblichen Verschleiß, unsachgemäße Bedienung oder vorsätzliche bzw. fahrlässige Beschädigung entstanden sind.

# Wasserspielpumpe 750 / 1.000 / 1.500 / 2.500

## 14 Ersatzteile

Pos.	Wasserspielpumpe			
	750	1.000	1.500	2.500
1	28224	28224	28224	28224
2	22647	28351	18012	18013
3	35762	28073	35769	35770
4	28636	28636	28636	28636
5	27980	27980	27980	27980



PVO0006



## **Wasserspielpumpe 750 / 1.000 / 1.500 / 2.500**



Typ 1710  
Typ 1641  
Typ 1642  
Typ 1654

PfG GmbH  
Tecklenburger Str. 161  
D-48477 Hörstel

Art.-Nr.: 4383399	NAN: 8195715
LA.-Nr.: 70945	
Art.-Nr.: 4383396	NAN: 8195678
LA.-Nr.: 70940	
Art.-Nr.: 4383398	NAN: 8196403
LA.-Nr.: 70944	
Art.-Nr.: 4383397	NAN: 8196496
LA.-Nr.: 70941	