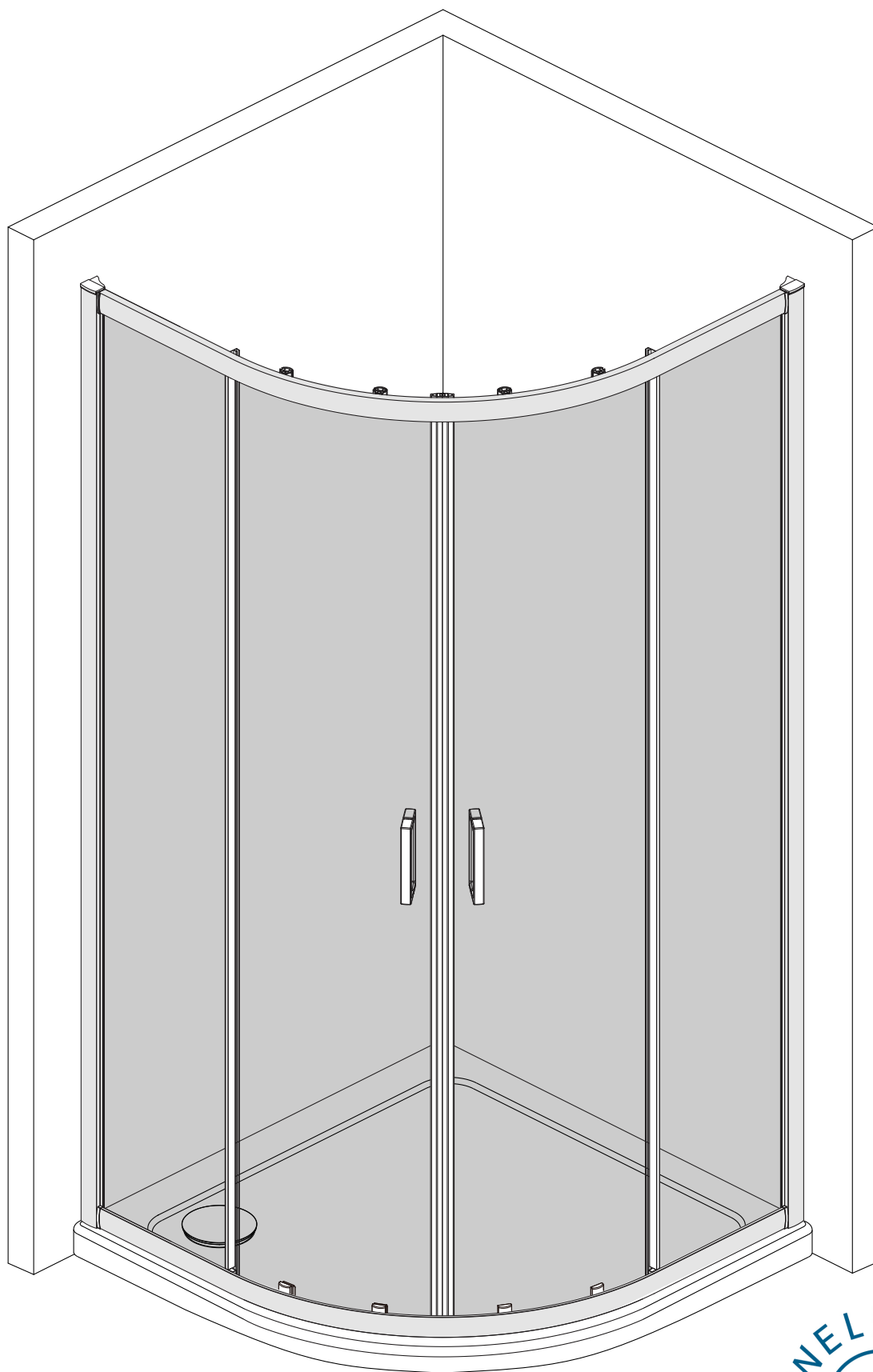


Montageanleitung



Vor der Montage bitte darauf achten!

- Bitte packen Sie das Produkt aus und prüfen Sie dieses auf Vollständigkeit und Beschädigungen.
- Das enthaltene Zubehör ist für die Montage in Steinwände geeignet. Bei der Verwendung von anderen Wandtypen achten Sie bitte auf das richtige Zubehör.
- Stellen Sie sicher, dass die Wände und das Duschbecken sauber, trocken und staubfrei sind.
- Bitte lesen Sie die Montageanleitung aufmerksam, bevor Sie mit der Montage beginnen.
Montagefehler sind von der Haftung ausgeschlossen.
- Bitte achten Sie darauf, dass Sie die unten aufgeführten Werkzeuge zur Montage griffbereit haben

Sicherheitshinweis

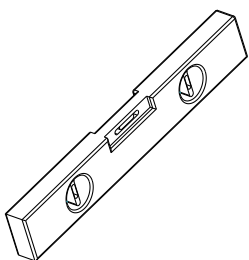
- Aufgrund des Produktgewichtes empfehlen wir die Montage mit 2 Personen durchzuführen.
- Bitte behandeln Sie das Glas vorsichtig und unterlegen Sie die Glasscheiben beim Abstellen mit einem Karton.
- Achten Sie vor dem Bohren der Dübellöcher auf Wasserleitungen und Stromkabel im Mauerwerk.
- Das Sicherheitsglas kann nicht nachträglich bearbeitet werden.
- Bitte tragen Sie beim Bohren und beim Arbeiten mit den Glasscheiben eine Schutzbrille.
- Schützen Sie alle Kleinteile vor Ihren Kindern.

Reklamationen

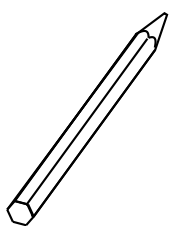
- Bitte informieren Sie Ihren Verkäufer umgehend, wenn eine Beschädigung oder ein Fehler vorliegt. Der Hersteller übernimmt keine Verantwortung für entstandene Kosten, falls die beschädigte oder fehlerhafte Dusche trotzdem montiert wurde.

Benötigte Werkzeuge (nicht im Lieferumfang enthalten)

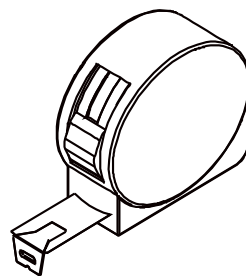
Wasserwaage



Stift



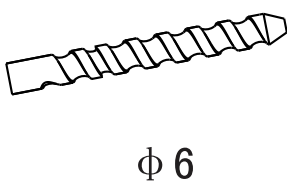
Maßband



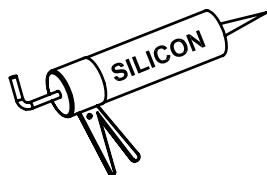
Bohrmaschine



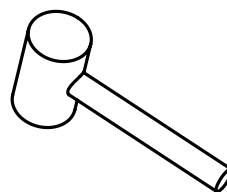
Bohraufsatz



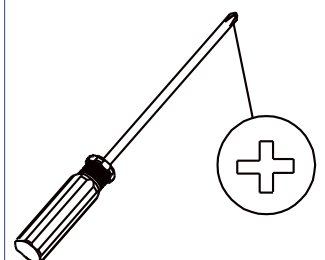
Silikon

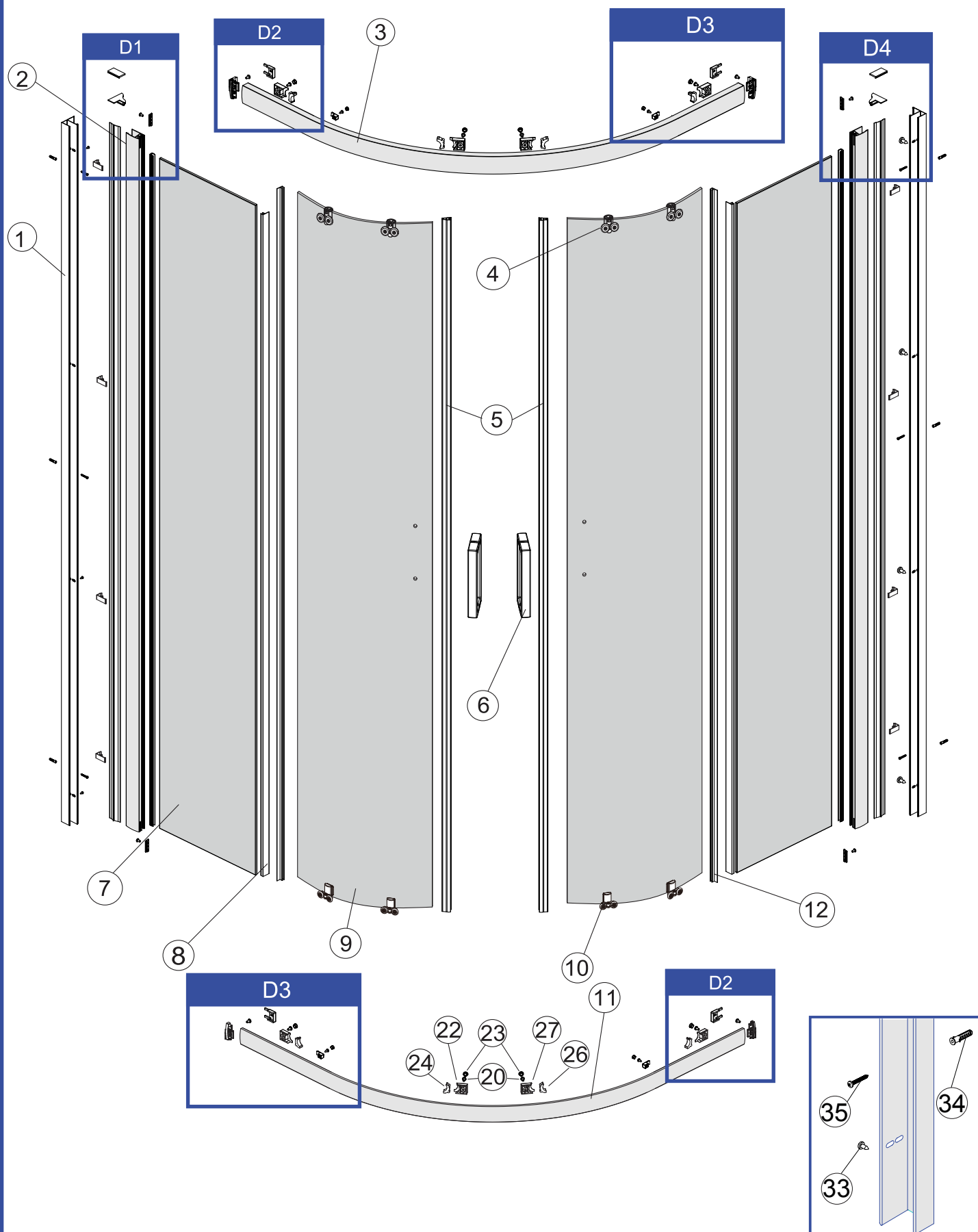


Gummihammer

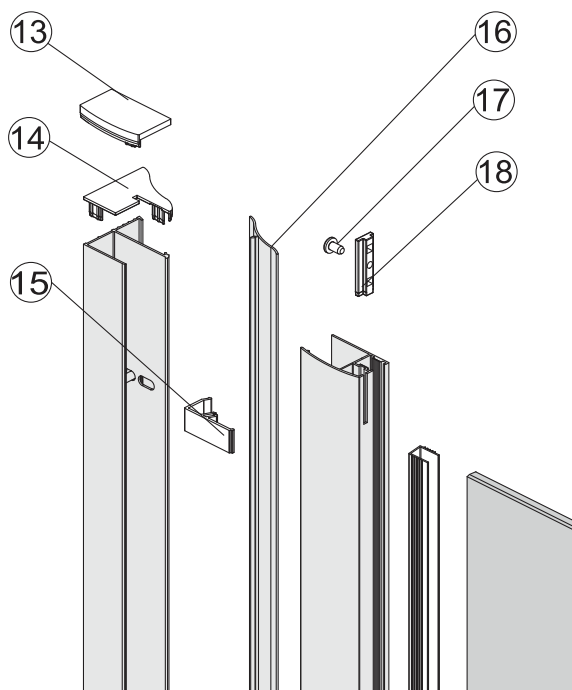


Schraubendreher

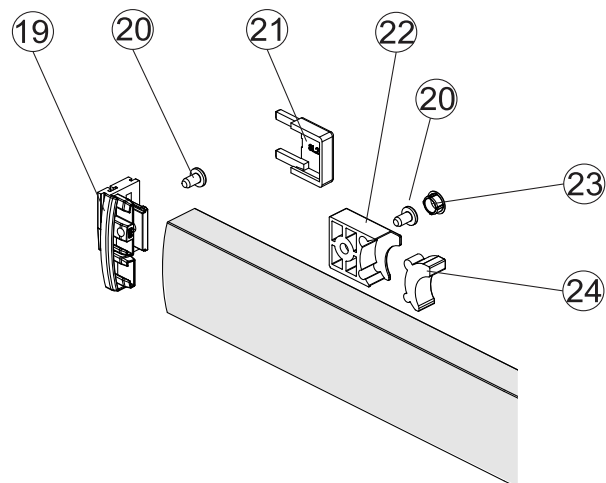




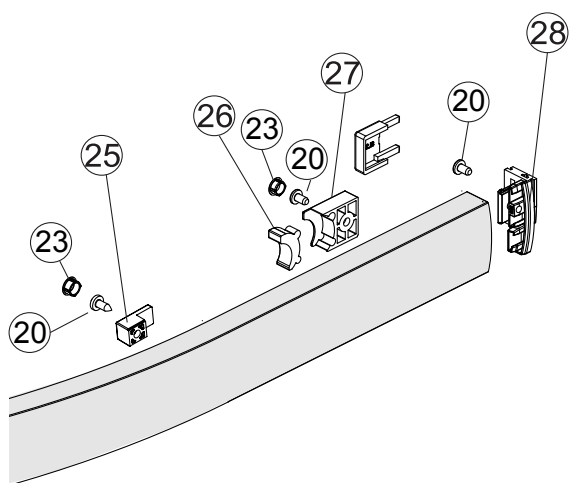
D1



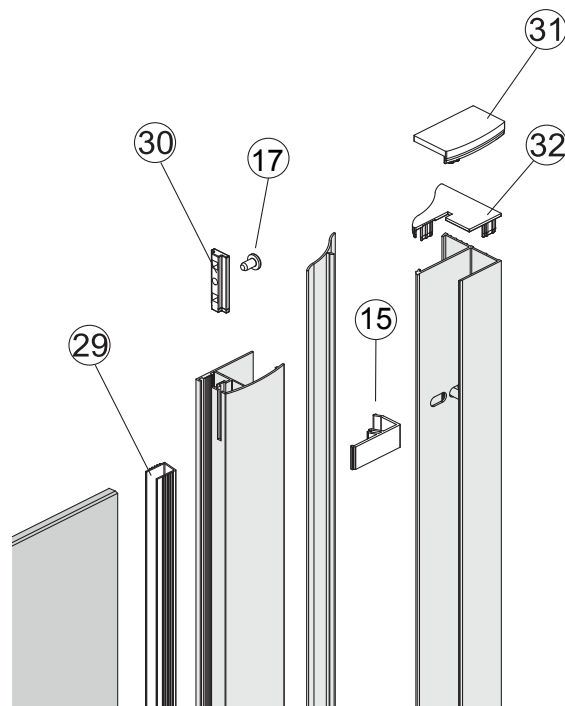
D2



D3



D4



Zubehörliste

Nr.	Beschreibung	Menge	Artikelnummer	VPE
1	Wandprofil	2	LC205	Stück
2	Rahmenprofil	2	LC207	Stück
3	Laufschiene Oben	1	LC204	Stück
4	Laufrollen Oben	4	LZ019B	Set
5	Magnetleisten	1	CT049	Paar
6	Grff	2	PAOLAZ104	Paar
7	Feststehende Scheibe mit Profil	2	BL0944A05Z	Stück
8	Wasserabweisprofil für Fixteil	2	DS056	Paar
9	Türscheibe (ohne Rollen und Griff)	2	BL0945A05W497	Stück
10	Laufrollen unten	4	LZ017B	Set
11	Laufschiene unten	1	LC204	Stück
12	Wasserabweisprofil für Türen	2	DS146	Paar
13	Abdeckklappe Rahmenprofil A	1	SLB331	Stück
14	Abdeckklappe Wandprofil A	1	SLB329	Stück
15	Halterung Schwarz für Klipsprofil	8	SLA342	Set
16	Klipsprofil	2	LC206	Stück
17	Selbstschneidende Schraube	4	LD056A	Set
18	Rahmenverbindung	2	SLF216	Stück
19	Profilrahmenverbindung B	2	SLB328	Stück
20	Selbstschneidende Schraube	16	LD077A	Set
21	Fixierungskappe Rahmenverbinder	4	SLB414	Set
22	Stopper A inkl. Schraube/Kappe	4	SLB233	Stück
23	Abdeckkappe für Schrauben	12	SLB215	Set
24	Puffer gehört zu Pos. 22	4	SLA211	Pos. 22
25	Glasklemme inkl. Schraube/Kappe	4	SLB198	Set
26	Puffer gehört zu Pos. 27	4	SLA212	Pos. 27
27	Stopper B inkl. Schraube/Kappe	4	SLB234	Stück
28	Profilrahmenverbindung A	2	SLB327	Stück
29	Einsteckleiste	2	DS145	Set
30	Rahmenverbindung	2	SLF216	Stück
31	Abdeckkappe Rahmenprofil B	1	SLB332	Stück
32	Abdeckkappe Wandprofil B	1	SLB330	Stück

Einige Teile aus der Zubehörsite sind Fertigteile.

PAOLAZ120



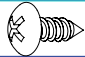
Feststehendes Glaselement inklusive:
BL0944A05Z*1, LC207C*1,SLF216*2,LD077A*2

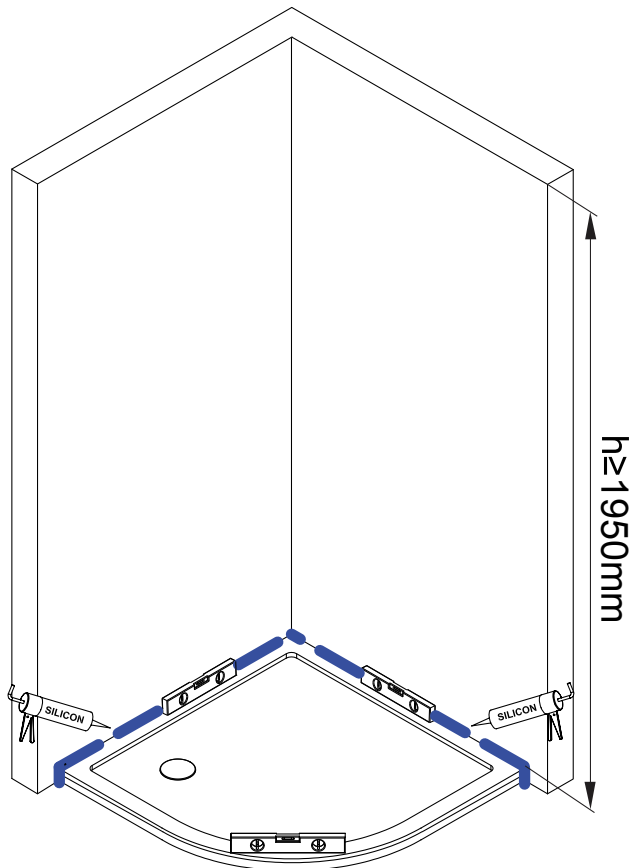
PAOLAZ123



Laufschiene inklusive: LC204C*1, SLB327*1,SLB328*1,SLB203*2
SLB198*2,SLB215*6,SLB233*2,SLB234*2,SLA211*2, SLA212*2

Lose Schrauben und Befestigungsmaterial

33	Kreuzschraube ST3.9x10	8	LD002A		Set
34	Wanddübel $\Phi 6 \times 30$	6	SLD059		Set
35	Kreuzschraube ST3.9x30	6	LD001A		Set

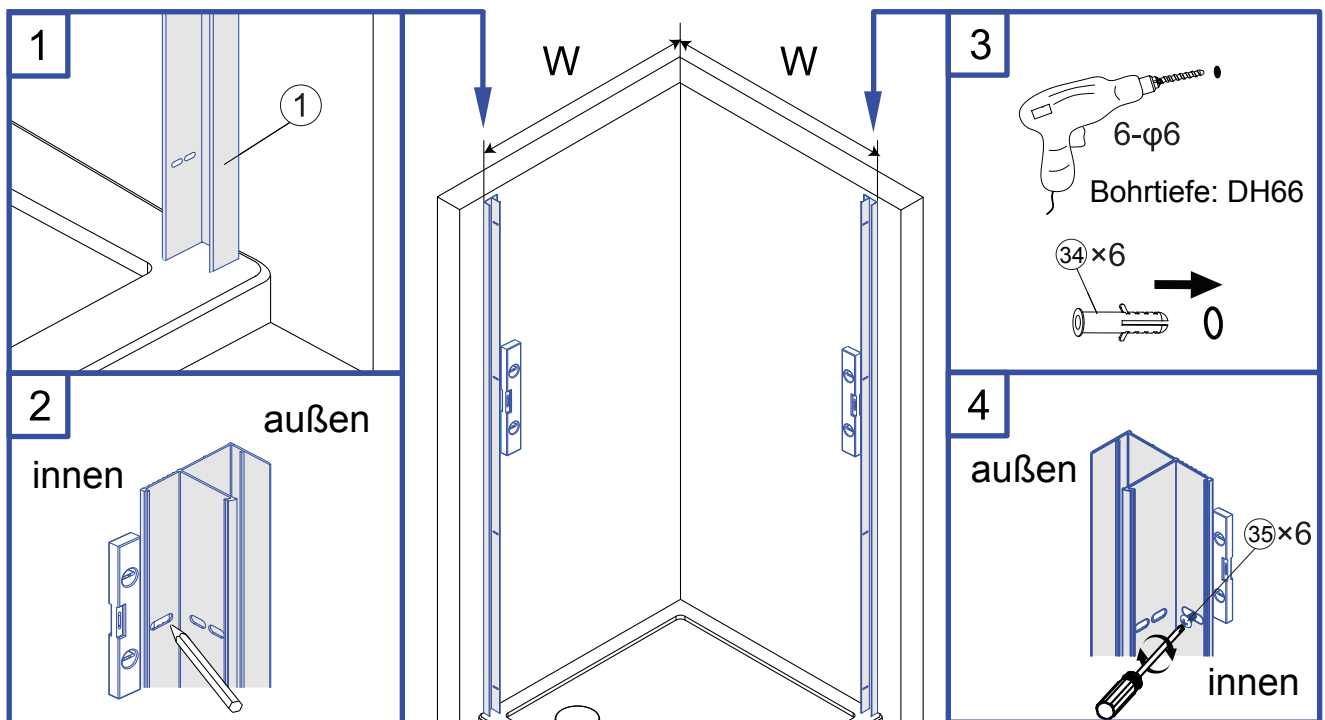


1. Stellen Sie sicher, dass die Duschwanne in alle Richtungen ausgerichtet ist.

2. Die Fliesen oder andere Wandbeläge müssen im Duschtassenbereich sauber und versiegelt sein, bevor Sie die Dusche montieren.

3. Die Wände müssen bis zum Rand der Duschtasse und mindestens 1,95 m oberhalb der Oberkante der Duschtasse gefliest sein.

Schritt 1 - Montage der Wandprofile



Stellen Sie sicher, dass das Wandprofil senkrecht ist. Bitte rücken Sie die Außenseite des Wandprofils 10 mm vom Duschtassenrand nach innen. Verwenden Sie kein Silikon hinter dem Wandprofil (Siehe Schritt 11).

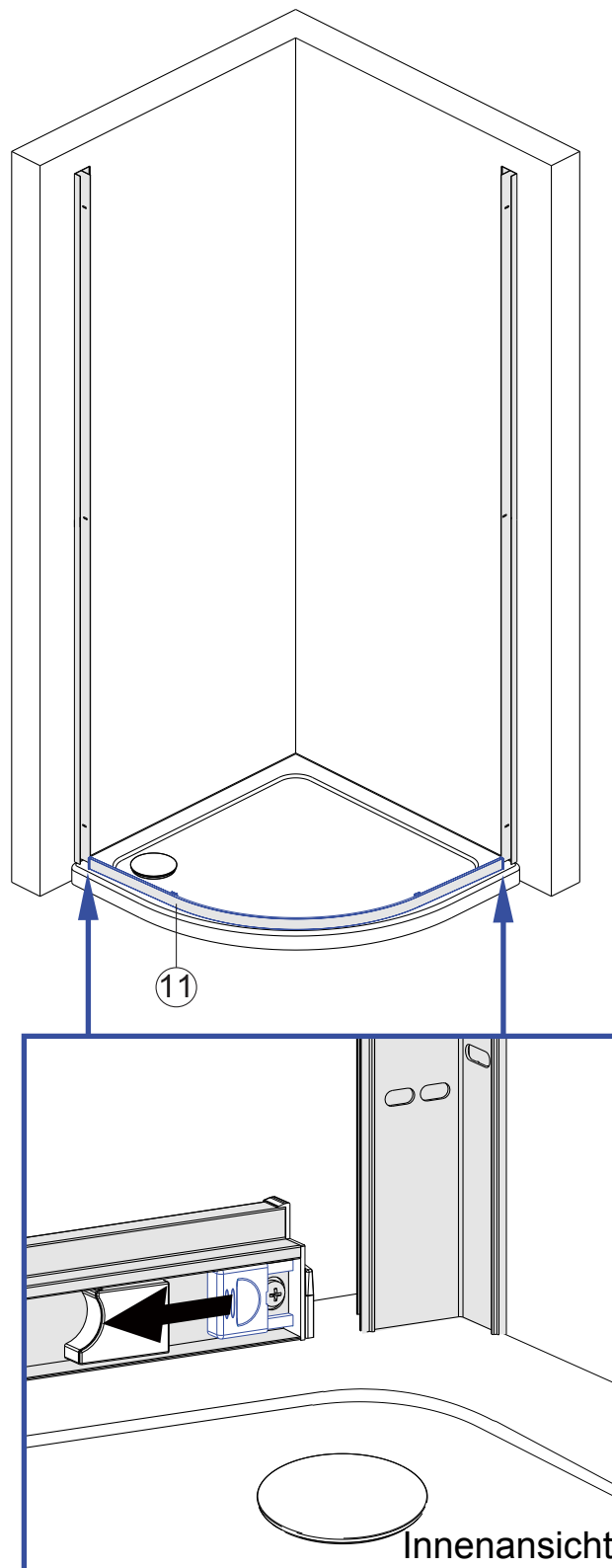
Wannenmaß	880-900 mm
Verstellbar	870-890 mm

Schritt 2 - Montage und Position der unteren Laufschiene

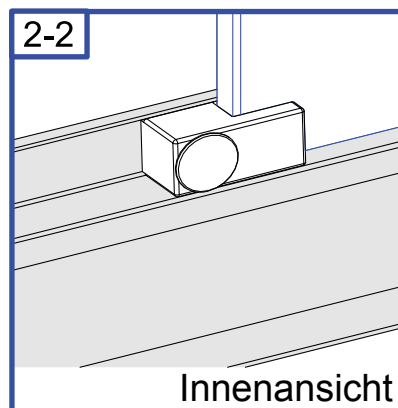
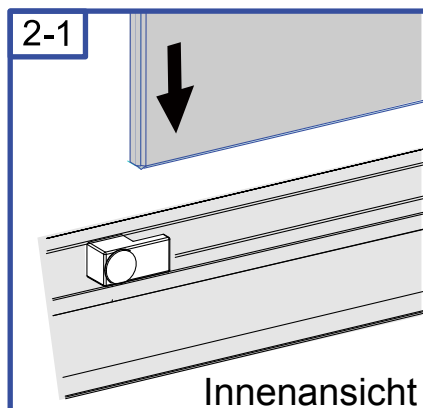
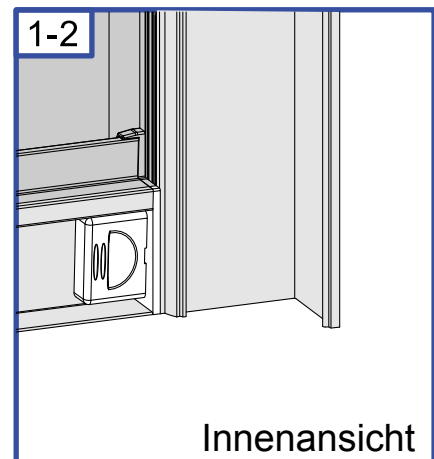
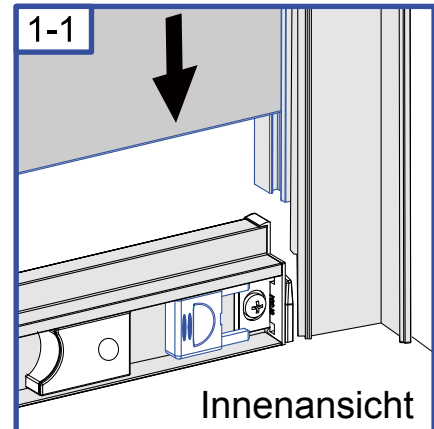
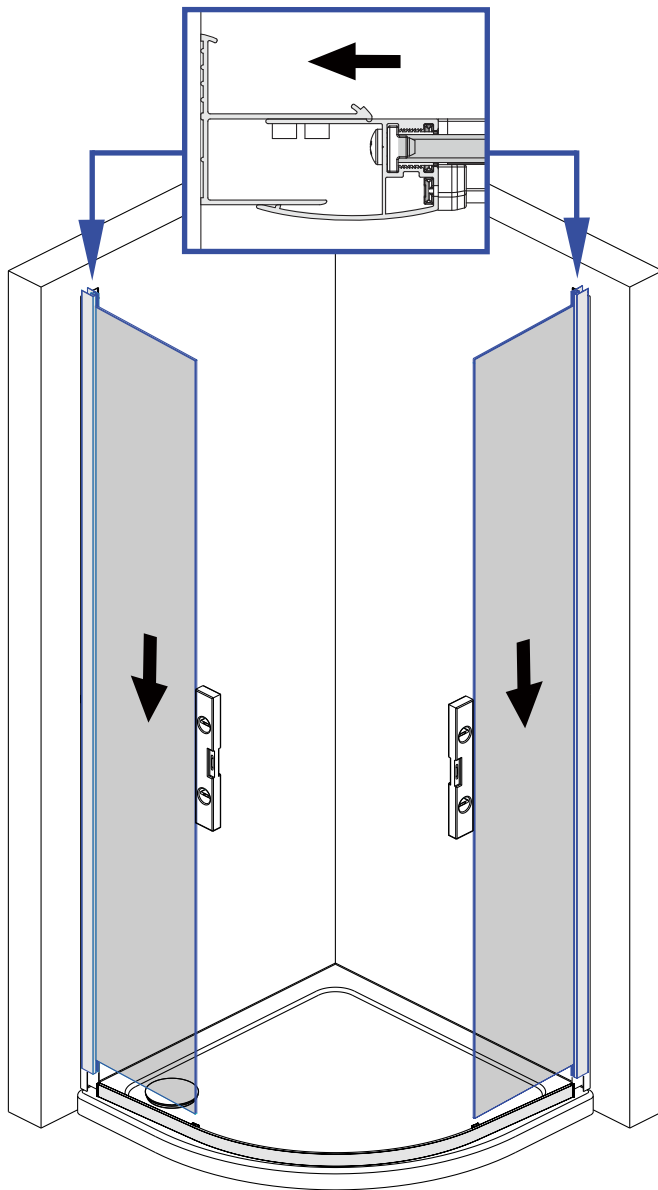
Bitte achten Sie auf die angegebene, geöffnete Position der Rahmenverbindung aus Kunststoff.

Hinweis:

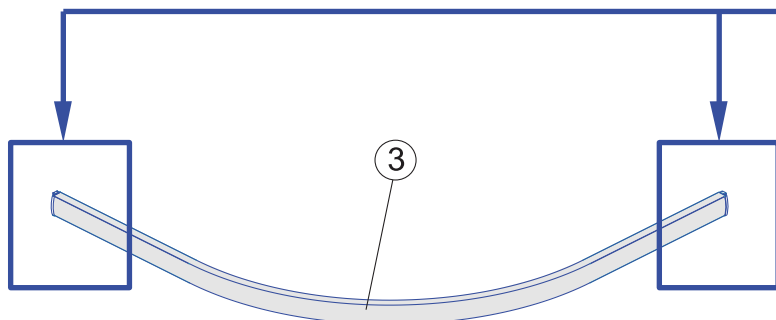
Sie können die unteren Laufschiene auch vorher am Fixelement montieren (mit 2 Pers.).



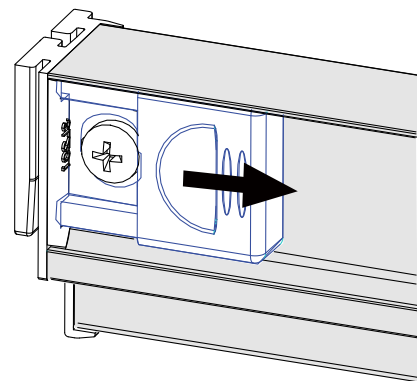
Schritt 3 - Montage der Fixelemente



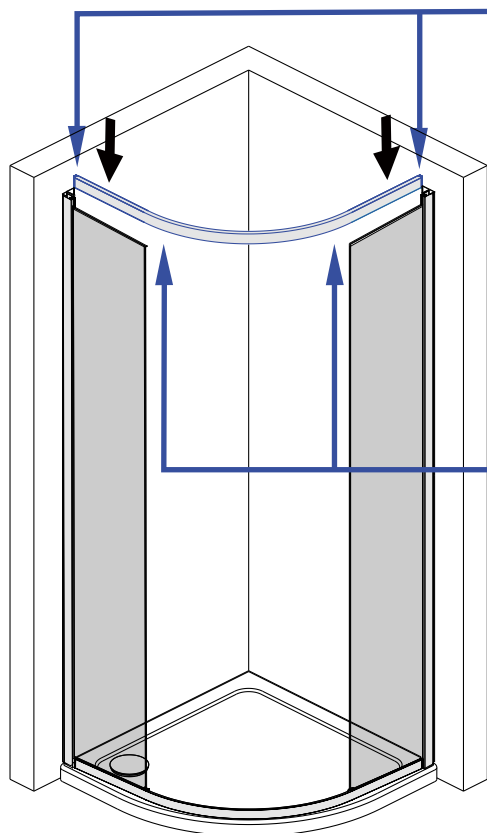
Schritt 4 - Montage der oberen Laufschiene



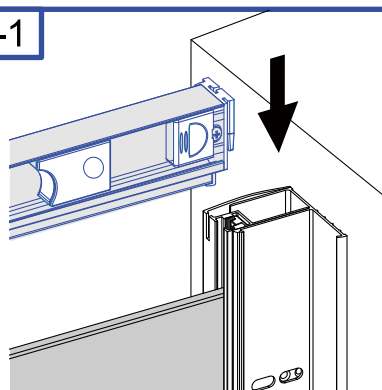
Bitte achten Sie auf die angegebene, geöffnete Position der Rahmenverbindung aus Kunststoff.



Innenansicht

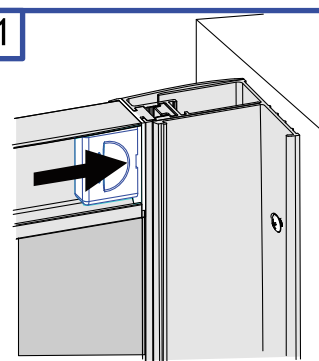


1-1



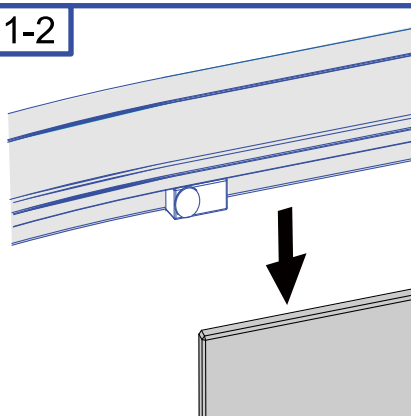
Innenansicht

2-1



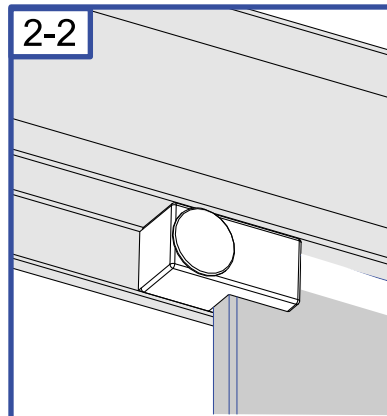
Innenansicht

1-2



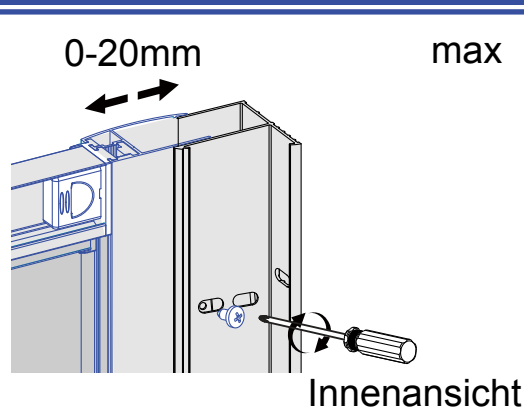
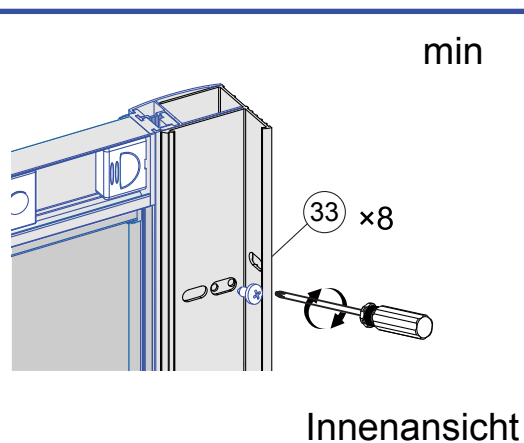
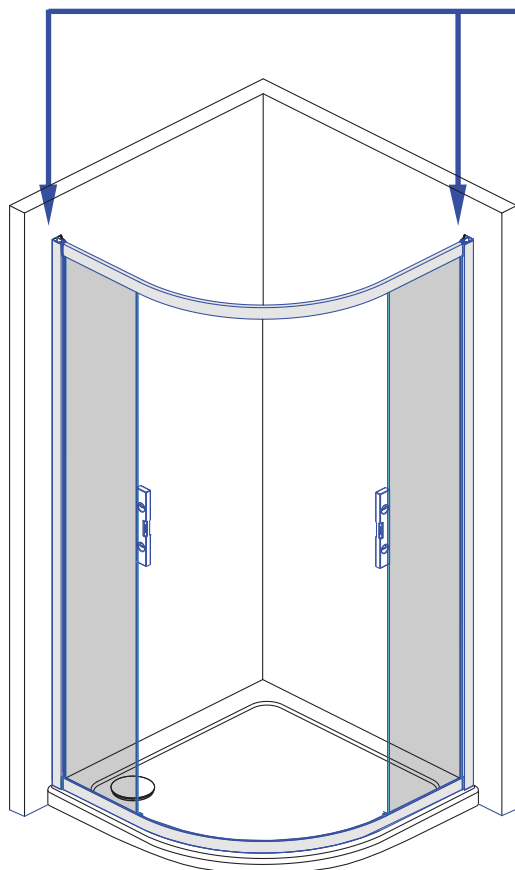
Innenansicht

2-2

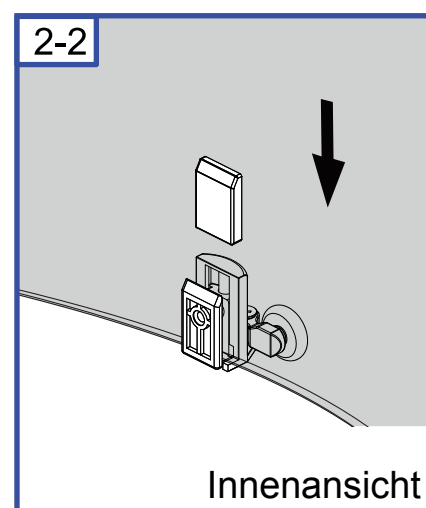
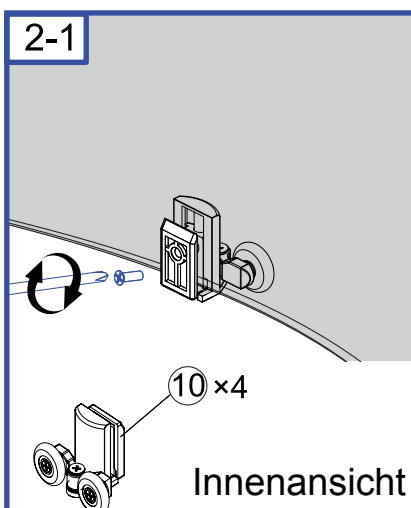
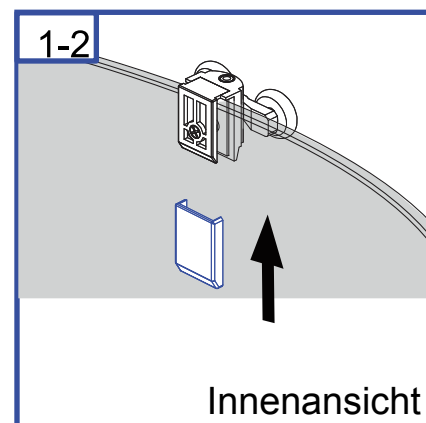
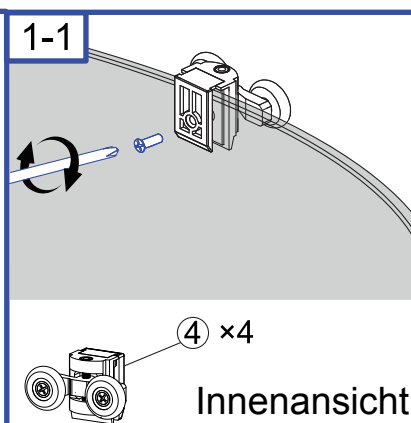
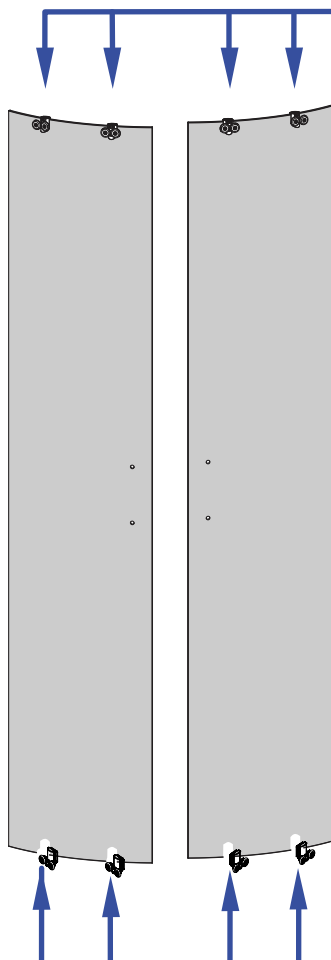


Innenansicht

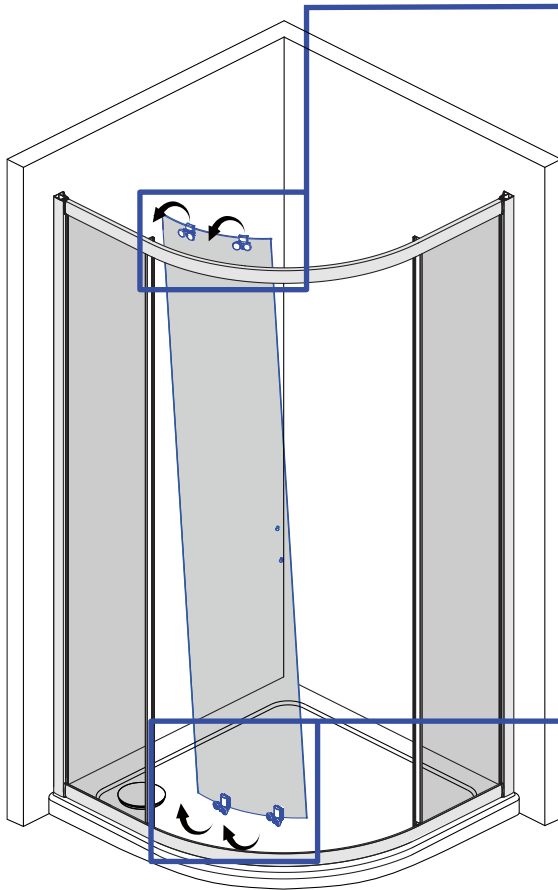
Schritt 5 - Fixierung der Fixelemente



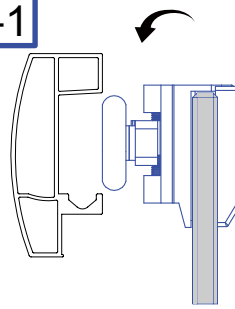
Schritt 6 - Montage der Laufrollen



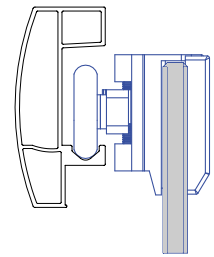
Schritt 7 - Montage der Schiebetüren



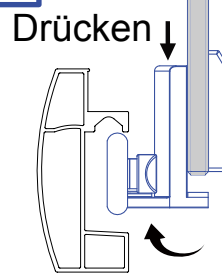
1-1



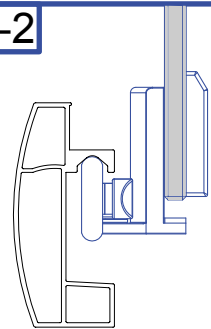
1-2



2-1

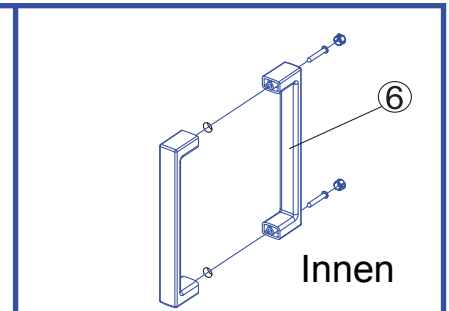
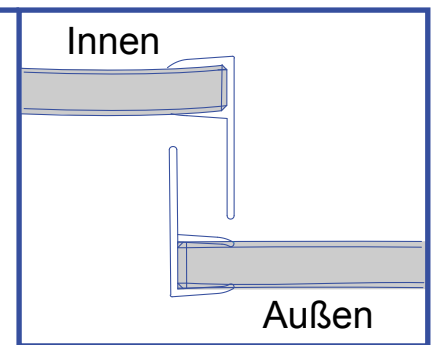
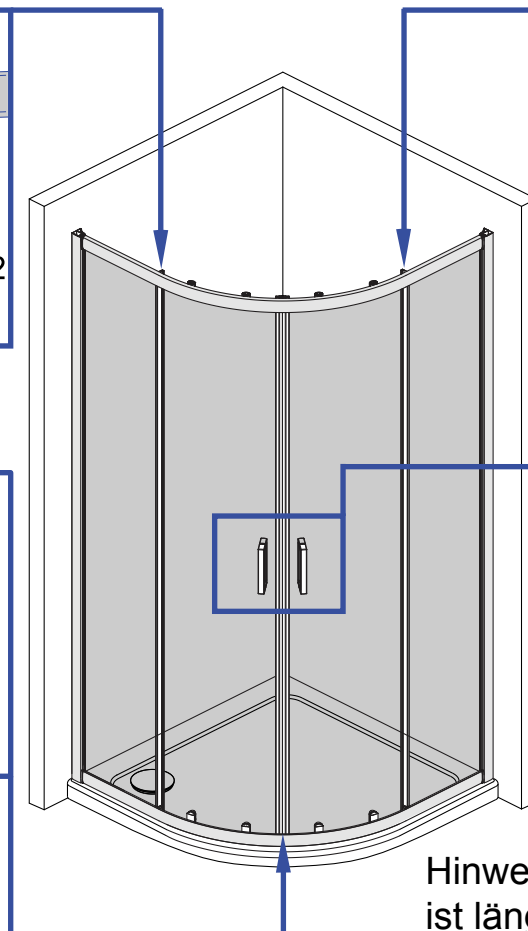
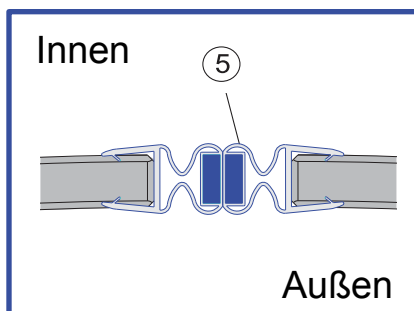
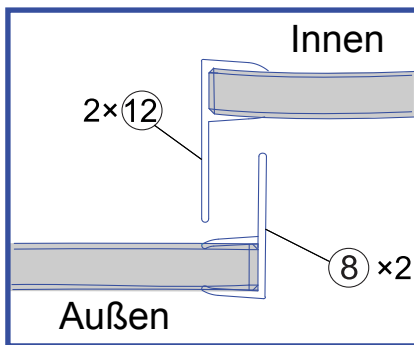


2-2



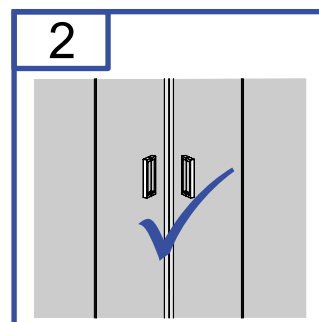
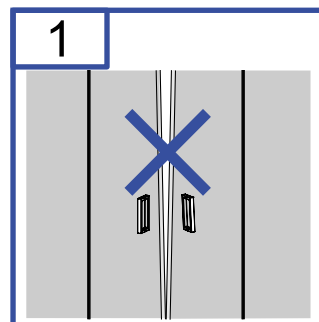
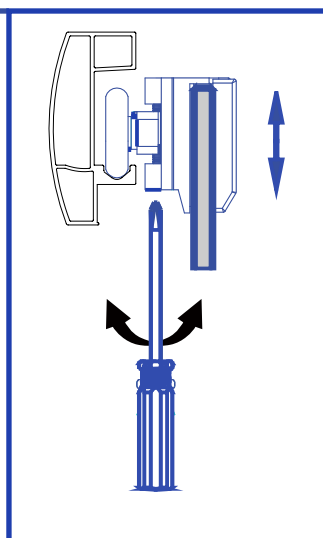
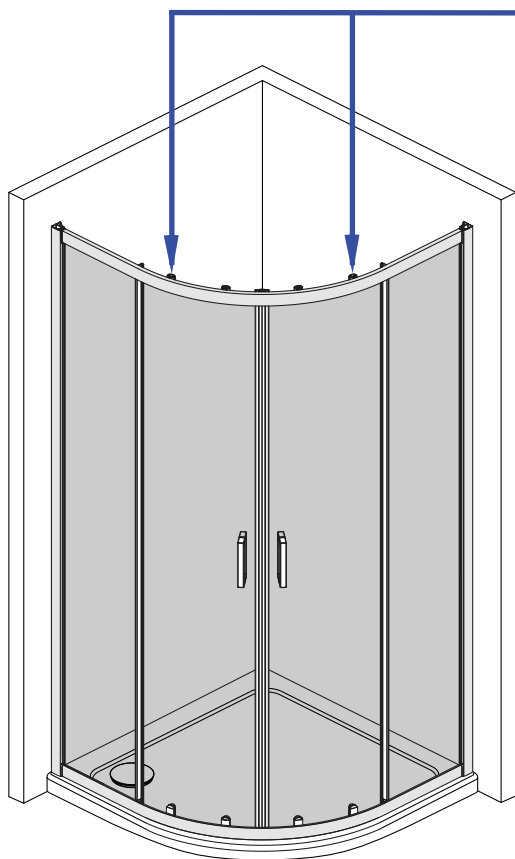
Bitte hängen Sie die oberen Laufrollen in die obere Laufschiene. Anschließend drücken Sie bitte die unteren Laufrollen nach unten und schieben diese in die untere Laufschiene. Bitte beachten Sie dass die unteren Laufrollen eine Feder haben, damit die Rollen ein- und ausgehängt werden können.

Schritt 8 - Endmontage der Schiebetüren



Hinweis: Dichtung für Schiebetür ist länger als Dichtung für Fixteil.

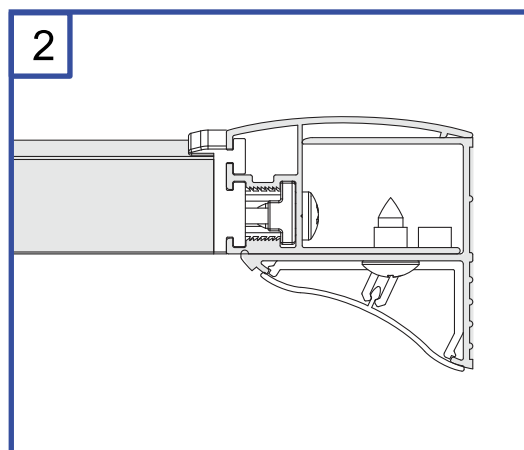
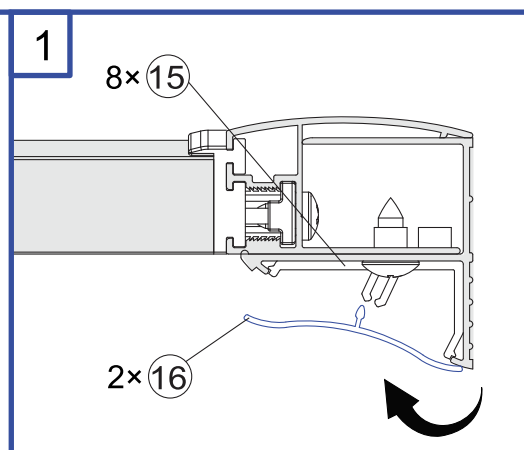
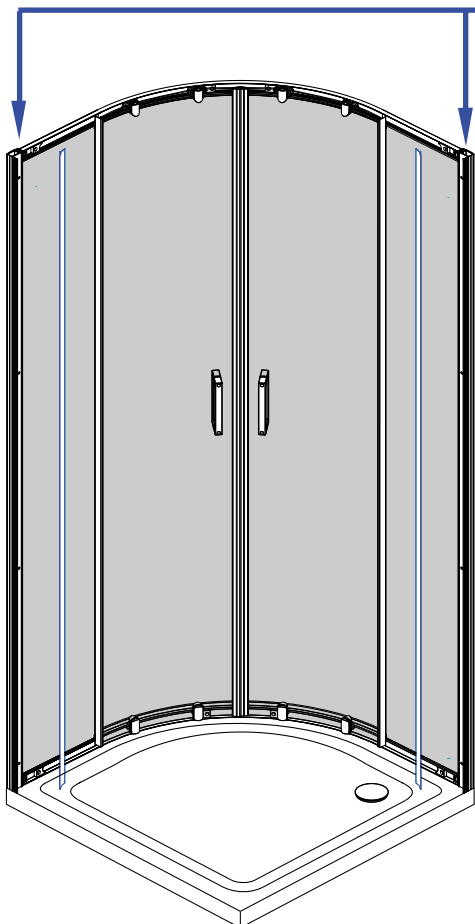
Schritt 9 - Ausrichtung der Duschkabine



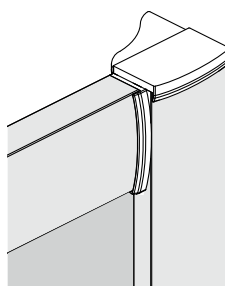
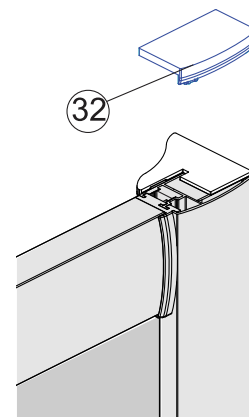
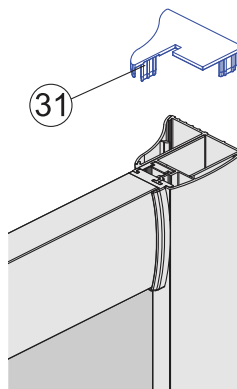
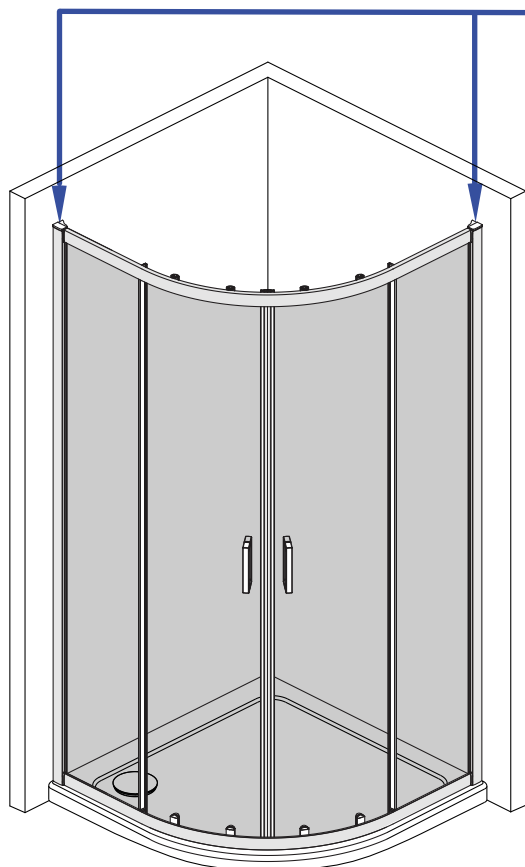
Wenn die Schiebetüren nicht richtig schließen oder ein Spalt zwischen den Magnetleisten oben oder unten entsteht, dann müssen Sie zum Ausrichten der Kabine die Schrauben an den oberen Laufrollen im oder gegen den Uhrzeigersinn drehen.

ACHTUNG: Bitte richten Sie die Türen auch so aus, dass die unteren Laufrollen leicht in der unteren Laufschiene laufen.

Schritt 10 - Montage der Klipsprofile

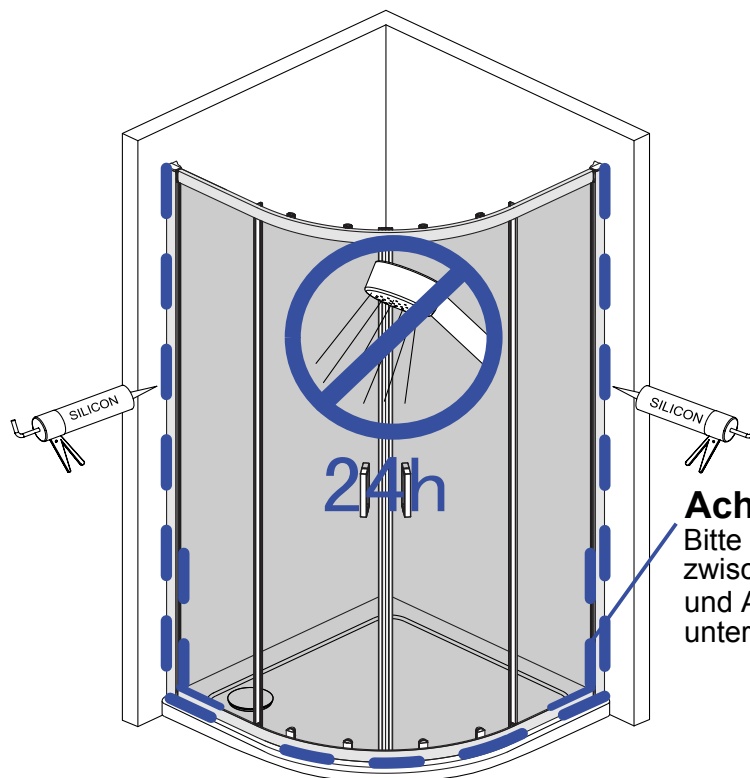


Schritt 11 - Abdichtung mit Silikon



Drücken Sie die Abdeckkappen oben auf die Profile. Beachten Sie die unterschiedliche Ausführung A/B bzw. rechts/links.

Schritt 12 - Abdichtung mit Silikon



Achtung :
Bitte silikonisieren Sie auch zwischen Fixglasscheibe und Aluminiumleiste im unteren Bereich der Dusche.



Bitte nutzen Sie die Dusche erst 24 Stunden nach der Silikonisierung.