

VAINT

BERLIN

Bedienungsanleitung

Radiator Thermostat

Heizkörperthermostat



Modell: RT2203WF

Swissbrands GmbH

Mittelstrasse 5/5a,

12529 Schönefeld

www.swissbrands.com

1

DE

Abbildung 3

Abbildung 4

APP ruft die Einstellungsseite direkt auf, und Sie können das Programm jetzt darin einstellen.

3.2 Funktionen der APP-Einstellungen

In der APP haben Sie den manuellen Modus / den automatischen Modus / den Urlaubsmodus zur Auswahl.

Manu-Modus: Sie können die Temperatur schnell regulieren, wenn wir die Temperatur schnell erhöhen möchten.

Auto-Modus: Sie haben die wöchentliche Programtemperatur eingestellt und können jeden Tag maximal 9 verschiedene Temperaturen einstellen.

Urlaubsmodus: Sie können in den Urlaub fahren und die Mindesttempera- tur wie 5 Grad einstellen, um Energie zu sparen.

Boost-Funktionen: Mit dieser Taste kann die Temperatur schnell ansteigen. Siehe Details APP-Funktionen als APP-Beschreibungen.

6

7

Einstellung der WLAN-Verbindung im Hauptmenü

Überprüfen Sie wie im Kapitel 3.1 das WLAN-Gerätesymbol in der APP und führen Sie den Verbindungsvorgang durch.

Wenn das WLAN-Gerätesymbol in der APP nicht gefunden wird, drücken Sie lange die "Bestätigen"-Taste für drei Sekunden, bis das Display "PAIR" anzeigt, führen Sie den gleichen Verbindungsvorgang durch. Dieser Vorgang kann auch die WiFi-Verbindung im Anfangszustand zurückgesetzt werden, um eine neue Verbindung zu starten.

Hinweis:

Wenn das Bluetooth-Gerät nicht gefunden oder mit diesem Vorgang verbunden werden kann. Sie können zum Menü "Ich" auf der Hauptseite gehen und dann auf **O**; oben rechts klicken. Wiederholen Sie dann den Chapter 4.2-Vorgang, um den Kopplungsmodus des Geräts zu aktivieren, und wiederholen Sie den Hinzufügen-Vorgang. Bei der Paarverbindung muss das Bluetooth des Mobiltelefons immer geöffnet sein.

Wenn das Gerät erfolgreich hinzugefügt wurde, finden Sie es im vorherigen Menü. Klicken Sie auf das Gerätesymbol, Sie können die Geräteset Hauptseite aufrufen.

11

10.2 Einstellung der Komfort-/ und Energiespartemperatur

Wechsel mit der Taste „Energiespar-/Komfortmodus“ zwischen Komfort- und Energiespartemperatur. Werkseitig ist das eingestellt bei 21,0°C (Komforttemperatur) und 17,0°C (Energiespartemperatur).

Stellen Sie mit dem Stellrad die gewünschte Temperatur ein und Bestätigen Sie das Ganze durch kurzes Drücken.

Im Display wird dann das Symbol „Energiesparen“ und der aktuelle Wert (Grad) für die Energiespartemperatur angezeigt.

Stellen Sie mit dem Stellrad die gewünschte Temperatur ein und Bestätigen Sie durch kurzes Drücken des Stellrads,

Zur Information: Auch im Automatikbetrieb kann die Temperatur über die Taste Energiespar-/ Komfortmodus jederzeit geändert werden.

Diese bleibt dann bis zum nächsten Schaltzeitpunkt des Programms erhalten.

10.3 Heizpause (Batterieschonung)

Ist die Heizung im Sommer abgeschaltet, können die Batterien geschont werden. Dazu wird das Ventil ganz geöffnet. Der Verkalkungsschutz bleibt weiterhin wirksam. Sie aktivieren die Heizpause, indem Sie im manuellen Modus den Drehtaster nach links drehen bis im Display „ON“ angezeigt wird Zum Deaktivieren der Heizpause beenden Sie den manuellen Modus oder drehen das Stellrad nach links.

10.4 Frostschutzbetrieb einstellen

Sollte ein Raum nicht geheizt werden, kann das Ventil geschlossen werden. Nur bei Frostgefahr (wenn die Temperatur im Raum unter 10°C absinkt) öffnet der Temperaturregler das Ventil automatisch, bis die Temperatur auf 5°C steigt. Der Verkalkungsschutz bleibt weiterhin wirksam.

Aktivieren Sie den Frostschutzbetrieb, indem Sie im manuellen Modus das Stellrad nach rechts drehen bis im Display „OFF“ angezeigt wird. Zum Beenden verlassen Sie den manuellen Modus oder dreh den das Stellrad nach rechts

10.5 Kindersicherung einstellen

Drücken Sie gleichzeitig die Tasten „Menu/Mode“ und „Energiespar-/Komfortmodus“, um die Kindersicherung zu aktivieren. Im Display sehen Sie dann die Kennung „LOC“.

16

2

APP-Schnittstelle:

3.3 Wi-Fi zurücksetzen

WLAN kann zurückgesetzt und repariert werden, nachdem das Gerät nach dem Anpassungsprozess das Hauptmenü auferufen hat.

Halten Sie die Taste „Bestätigen“ 5 Sekunden lang gedrückt, bis der Bildschirmbuchstabe „PAIR“ angezeigt wird, Sie können die neue WLAN Verbindung mit dem Gerät herstellen.

3.4 WLAN Verbindungsanzeige

Nach erfolgreicher WLAN Verbindung mit dem Gerät blinkt im Hauptmenü das Anzeigesymbol „B“.

7

8

Manuelle Betriebsarten

Das Gerät verfügt über 3 Modi: Automatikbetrieb, Manueller Betrieb und Urlaubsmodus. Es kann durch kurzes Drücken der Taste Menu/Mode in die verschiedenen Betriebsarten gewechselt werden.

8.1 Automatikbetrieb

Im Display können folgende Elemente angezeigt werden:

Soll-Temperaturwert (kann entsprechend der Programmierung verändert werden), Wochenwert, Symbol für Automatikbetrieb, programmierbare Heizphase (0 – 24 Stunden), Komfortsymbol (Temperaturwert entspricht de Komforttemperatur), Energiesparsymbol (Temperaturwert entspricht der Energiespartemperatur), Fenster-auf-Symbol (Das geöffnete Fenster wurde erkannt), Drehen Sie das Drehrad nach links/rechts, um den Temperaturwert einzustellen. Der zur Verfügung stehende Bereich liegt bei 0,5°C und 29,5°C, wobei jede Umdrehung 0,5°C entspricht. Das Gerät wird nach Abschluss der Einstellung bis zum nächsten Schaltzeitpunkt des Programms mit dem ewels eingestellten Temperaturwert betrieben.

8.2 Manueller Betrieb

Im Display können folgende Elemente angezeigt werden:

Soll-Temperaturwert, Wochenwert, Symbol für manuellen Betrieb, Komfortsymbol (Temperaturwert entspricht der Komforttemperatur), Energiesparsymbol (Temperaturwert entspricht der Energiespartemperatur), Fenster-auf-Symbol (Fensteröffnung wurde erkannt), Drehen Sie das Stellrad nach links und rechts, um die Temperatur einzustellen Der verfügbare Bereich liegt zwischen 5,0°C und 29,5°C, wobei jede Umdrehung 0,5°C entspricht Das Gerät wird nach Abschluss der Einstellung mit dem jeweils eingestellten Temperaturwert betrieben.

8.3 Urlaubsmodus

Wenn die Temperatur innerhalb eines Zeitraums (z.B. während einer Reise) konstant gehalten werden muss, kann der Urlaubsmodus verwendet werden. Drücken Sie kurzzeitig wiederholt auf die Auswahl Taste „E“, bis die  erscheint auf der linken Seite des Bildschirms. Gerät in den Urlaubsmodus einstellen. Drücken Sie die Taste, um die Dauer des Urlaubs (nach Stunden) einzustellen,

12

Drücken Sie erneut gleichzeitig die Tasten „Menu/Mode“ und „Energiespar-/Komfortmodus“, um die Kindersicherung wieder zu deaktivieren, Im Display sehen Sie nicht mehr die Kennung „LOC“

10.6 Verkalkungsschutz

Sollte das Ventil über einen Zeitraum von einer Woche nicht Bewegt werden, dann führt das Thermostat einmal in der Woche (Samstag um 00:00 Uhr) automatisch eine Entkalkungsfahrt durch, wobei das Ventil geöffnet und geschlossen wird. Das verhindert das Blockieren des Ventils und sichert den problemlosen Betrieb

10.7 Batterieanzeige

Die Batterieladung wird in 5 Stufen angezeigt:

>=80%

>=60%

>=40%

>=20%

<20%

11 Zubehör

RAV Ventiladapter (1)

RA Ventiladapter (1)

RAVL Ventiladapter (1)

Schraube (1)

Stützung (1)

RAV Achse Ventiladapter (1)

Distanzplättchen (2)

AA Batterie (2)

17

1

Produktübersicht

A

S

I

B

C

D

E

G

H

F

A: Überwurfmutter zur Montage am Heizungsventil

B: Heizzeiten des aktuellen Wocheprogramms

C: Manuell-/Automatikbetrieb, Symbol für Fensteröffnung und Energiespar-/Komforttemperatur

D: Symbol für Urlaubsmodus und Woche

E: Taste Menu/Mode

F: Drehrad für Auswahl

G: Datums-/Temperaturanzeige

H: Batterieanzeige

I: Taste Energiespar-/Komfortmodus

S: Bestätigungstaste

3

3.3 WLAN zurücksetzen

WLAN kann zurückgesetzt und repariert werden, nachdem das Gerät nach dem Anpassungsprozess das Hauptmenü auferufen hat.

Halten Sie die Taste „Bestätigen“ 5 Sekunden lang gedrückt, bis der Bildschirmbuchstabe „PAIR“ angezeigt wird, Sie können die neue WLAN Verbindung mit dem Gerät herstellen.

3.4 WLAN Verbindungsanzeige

Nach erfolgreicher WLAN Verbindung mit dem Gerät blinkt im Hauptmenü das Anzeigesymbol „B“.

4 WLAN-Verbindung vor Installation mit Ventil

Nachdem die Batterie installiert und das Gerät mit der APP verbunden ist, wird die Datums-/Zeiteinstellung vorgenommen. Sie können die Taste „Bestätigen“ drücken, um diesen Schritt zu überspringen und den „AdA“-Prozess zu starten, wenn das WLAN verbunden ist. Das Datum und die Uhrzeit werden automatisch als Echtzeit über das Netzwerk eingestellt.

Datum und Uhrzeit können in der Initialisierung nach dem Einsetzen der Batterien eingestellt werden, oder Sie können diesen Zeitschritt zum Hauptmenü springen, nachdem das Ventil installiert ist.

Verwenden Sie den Drehknopf, um Datum und Uhrzeit zu ändern und drücken Sie die CONFirm-Taste, um zu bestätigen oder drücken Sie direkt die CONFirm-Taste, um zum nächsten Schritt zu springen

Jahr: (2022-2099) Standardwert ist 2022

Monat: (1-12)

Tag: (1-31) Passen Sie die Tageszahlen dieses Monats automatisch an das Jahr und den Monat an.

Stunde: (0-23)

Minute: (0-59)

Am Ende wird der Bildschirm "AdA" anzeigen, dann können Sie Gerät mit Ventil reparieren.

8

und drücken Sie dann auf confFirm Taste und geben Sie die nächste DatumsEinstellung ein.

• Legen Sie das Startdatum des Urlaubs fest und wechseln Sie zwischen Knopf und "confFirm"-Taste, um "year"- "month" --"date " "hour"-minute "einzustellen -- und am Ende folgt die Zieltemperatur. und dann Schlüssel bestätigen. Wenn die Urlaubszeit innerhalb der gegenwärtigen Zeit liegt, wird sie in den automatischen Modus versetzt. Wenn die Urlaubszeit in der zukünftigen Zeit liegt, geht es in den automatischen Modus und das Gerät wird automatisch in den Urlaubsmodus als Einstellung der Ankunftszeit umgeschaltet. Nach dem Urlaub während der Fertigstellung wird das Gerät wieder in den Automatikmodus versetzt.

9 Menü und Einstellungen

Durch ein langes Drücken der Taste „Menu“ erreichen Sie das Menü/die Einstellungen. Im Display sehen Sie „PRO“ stehen. Folgende Menüpunkte können durch Drehen und Drücken der Bestätigungstaste aktiviert werden: PRO ->dAt ->dSt->Aer->tOf->rEs. Erfolgt innerhalb von 30 Sekunden langkein Bedienvorgang, dan kehrt das Display wieder zurück in die vorherige Anzeige

9.1 PRO – Wochenprogramm

Im Wochenprogramm können Sie für jeden Wochentag separat bis zu 9 unabhängige Heizphasen einstellen. Die Programmierung erfolgt für die ausgewählten Tage, dabei müssen für den gesamten Zeitraum von 00:00 bis 23:59 Uhr Temperaturwerte hinterlegt werden.

Im Standardmodus sind 2 Heizphasen (5 Temperaturwerte) voreingestellt.

• Erste Stufe: 00:00–06:00, Standardwert ist 17 °C.

• Zweite Stufe: 06:00–09:00, Standardwert ist 21 °C.

• Dritte Stufe: 09:00–17:00, Standardwert ist 17 °C.

• Vierte Stufe: 17:00–23:00, Standardwert ist 21 °C.

• Fünfte Stufe 23:00–23:59, Standardwert ist 17 °C

Im Display steht „day“. Mit dem Drehtaster sind einzelne Wochentage, alle Werktage, das Wochenende oder die gesamte Woche auswählbar. Die Auswahl wird jeweils durch ein kurzes Drücken des Stellrads bestätigt.

Stellen Sie mit dem Stellrad die gewünschte Temperatur für die Heizphase ein (Beginn bei 00:00) und bestätigen Sie durch kurzes Drücken auf dem Stellrad.

13

12

Zusätzliches Zubehör

Der M28x1.5mm Adapter wird für einige spezielle Ventilunterteile verwendet wie z.B.: HERZ,COMAP,MARKARDYS,OVENTROP,PONT A MOUSSON, REMAGG,SAM,SLOVARM,TA und VAILLANT.

Das gilt insbesondere für Länder wie Österreich, Frankreich und Belgien.

Dieser Adapter ist nicht im Lieferumfang enthalten. Sollten Sie diesen brauchen, können Sie diesen bei der Firma Swissbrands GmbH unter [www.swissbrands.com](http://www.swissbrands.com) bestellen.

13

Entsorgung

Das Gerät nicht im Hausmüll entsorgen!

Elektronische Geräte sind entsprechend der Richtlinie über Elektro- und Elektronik- Altgeräte über die örtlichen Sammelstellen für Elektronik-Altgeräte zu entsorgen.

14 Konformitätserklärung

Hiermit erklärt der Hersteller, dass das Gerät der Richtlinie 2014/53/EU entspricht.

Die Konformitätserklärung (Declaration of Conformity) des Thermostatkopfes Modell RT2203WF können Sie auch einsehen auf der Website von Swissbrands unter [www.swissbrands.com](http://www.swissbrands.com)

18

2

Technische Daten

Versorgungsspannung: 2 x 1,5V A

Laufgeräusch: < 36 dB(A)

Batterielebensdauer: Bis zu 200 Tage

Schutzklasse: IP 20

Abmessungen (B x H x T): 55x60x102 mm

Umgebungstemperatur: - 10 °C bis +50 °C

Gewicht: 180 g (inkl. Batterien)

3

Herunterladen & öffnen der App

Suchen sie im App store oder Google Play Store nach der "Smart Life" App (Weisses Haus auf blauen Hintergrund), oder scannen Sie den QR-Code unten, um die Smart Life APP herunterzuladen.

Wenn Sie die App zum ersten Mal herunterladen, dann drücken Sie auf "Erstellen eines neuen Kontos" um sich zu registrieren. Wenn Sie bereits ein Konto haben, dann klicken Sie auf Schaltfläche: Ein vorhandenes Konto verwenden.

3.1 Verbinden des WLAN-Heizungsthermostats mit der APP

Legen Sie die beiden AA-Batterien in das Gerät ein, bevor Sie die Batterie einlegen, stellen Sie bitte sicher, dass sich die Batterie „+“ „-“ in einer guten Position befindet.

4

Wenn auf dem Bildschirm "F4" angezeigt wird, drücken Sie weiter auf "Bestätigen", um den Push Rob in die niedrigste Position zu bringen. Der Bildschirm hat eine Scrollanzeige für "Ins" und "n" und hat am Ende die "AdA"-Buchstaben. Dann können Sie beginnen, das Gerät mit Ventil zu reparieren.

5 Installation mit Ventil

1. Entfernen Sie den alten mechanischen Thermostatkopf.

2. Fügen Sie dem Gerät das Ventil hinzu und ziehen Sie die Schraube von Hand fest.

3. Nach der Installation des Geräts mit Ventil drücken Sie die CONFirm-Taste, um die Anpassung zu starten.

Die Danfoss Ventilkörper haben längliche Kerben (K) um ihren Umfang. Achten Sie während der Installation darauf, dass die Stifte im Adapter (J) mit Kerben (K) am Ventil ausgerichtet sind. Stellen Sie sicher, dass der Adapter ordnungsgemäß angeklippt ist.

(siehe Adapterauswahl und Installationsdetails als Kurzanleitung)

RA

RAV

RAVL

10

Stelle Sie mit dem Drehrad den gewünschten Endzeitpunkt der Heizphase ein (in 15-Minuten-Schritten) und bestätigen Sie erneut durch kurzes Drücken.

Stellen Sie mit dem Stellrad die gewünschte Temperatur für die nachfolgende Heizphase ein und bestätigen Sie erneut durch kurzes Drücken des Stellrads. Die Einstellung wird automatisch nach Eingabe von 7 Werten (durch Wiederholung der zuvor beschriebenen Schritte) beendet, Auch die Eingabe von 24:00 für den Endzeitpunkt der Heizphase beendet die Einstellung.

9.2 dAt – Datum und Uhrzeit einstellen

Die Einstellung erfolgt wie unter Punkt „START-EINSCHALTEN“ beschrieben. Nach Einstellung der Minuten können Sie durch einen kurzen Druck auf der Drehtaster zur vorherigen Ansicht zurückkehren.

9.3 dSt – Umschalten Sommer-/Winterzeit

Die automatische Umstellung von Sommer- und Winterzeit kann von Ihnen aktiviert oder deaktiviert werden.

LCD-Bildschirm zeigt "OFF" an, was anzeigt, dass die automatische Einstellung geschlossen ist, und es in der Standardzeit ist, und wir müssen es in "OFF" Position schalten.

LCD-Bildschirm zeigt "ON" an, was anzeigt, dass die automatische Anpassung aktiviert ist. Und es ist bei Tageslicht, müssen wir es auf "ON" Position schalten. Drücken Sie das Stellrad, um die Einstellung zu ändern. Durch kurzes Drücken des Stellrads bestätigen Sie die Einstellung.

9.4 AEr – Fenster-auf-Funktion

Fällt die Temperatur schnell ab (jemand hat ein Fenster geöffnet) dann erkennt das Gerät automatisch,dass der Raum gelüftet = gekühlt wird, Um effizient Heizkosten zu sparen, wird die Temperatur dann für einen bestimmten Zeitraum (werkseitig 15 Minuten) herunter geregelt. Währenddessen wird im Display das Fenster-auf-Symbol angezeigt.

Drehen Sie das Stellrad nach rechts und links, um den Temperaturwert einzustellen. Der verfügbare Bereich liegt zwischen 0,5 °C und 29,5 °C, wobei jede Umdrehung 0,5 °C entspricht. Drücken Sie zur Bestätigung kurz das Stellrad

Drehen Sie das Stellrad nach rechts und links, um die Dauer (0 bis 60 Minuten, in 1-Minuten-Schritten) einzustellen. Wird die Dauer auf 0 gesetzt, ist die Funktion

14

EU declaration of conformity

Supplier: Swissbrands GmbH

Mittelstrasse 5/5a

12529 Schönefeld, Germany

Product name: VAINT Heizkörperthermostat Design RT2203WF

We declare that:

The radiator thermostats of type RT2203WF complies with the provisions of the Directive:

CE RED: Radio Equipment Directive 2014/53/EU

ROHS: RoHS Directive (EU) 2015/863 amending Annex II to Directive 2011/65/EU

Compliance of the designated products with the provisions of the Directives has been demonstrated by compliance with the following standards:

RT2203WF

RoHS Directive 2011/65/EU, (EU) 2015/863

IEC 62321 series standards

CE RED 2014/53/EU

ETSI EN 300 328 V2.2.2 (2019-07)

ETSI EN 301 489-1 V2.2.3 (2019-11)

ETSI EN 301 489-17 V3.2.4 (2020-09)

ENI IEC 62368-1:2020+A11:2020

EN 50663:2017 EN 62479: 2010

The manufacturer is solely responsible for issuing this declaration of conformity.

27<sup>th</sup> June 2023

(Germany)

Swissbrands GmbH

19

Öffnen Sie „Mein Zuhause“ in der APP und klicken Sie oben rechts in der App auf „+“ hinzufügen. Nach dem Einsetzen des Akkus tritt das Gerät direkt in die WLAN-Verbindung ein. Das Symbol für das WLAN-Gerät wird in der oberen Zeile angezeigt (siehe Abbildung 1). Befolgen Sie die Anweisungen in der APP. Verbinden Sie das Mobiltelefon mit dem WLAN des Heimrouters und seinem Passwort (verwenden Sie nur 2.4-G-WLAN, das 5G-WLAN-Netzwerk kann nicht verwendet werden). Wählen Sie dasselbe WLAN und Passwort für die Geräteverbindung aus (wie in Abbildung 2) und befolgen Sie den Fügevorgang, bis das Gerät erfolgreich hinzugefügt wurde (siehe Abbildung 3 und 4).

Wenn das WLAN-Gerätesymbnl nicht in der APP angezeigt wird, kann die Verbindung nach der Installation des Ventils hergestellt und das Kapitel 3.3 WLAN-Reset durchlaufen werden. Der Anpassungsprozess muss abgeschlossen sein, um das Hauptmenü aufzurufen. Drücken Sie im Hauptmenü lange auf die Taste „Bestätigen“, um das WLAN zurückzuset zen, und das WLAN-Gerätesymbol wird in der APP angezeigt und der gleiche Verbindungsvorgang gestartet.

Bei allen WLAN-Verbindungsprozessen muss das Bluetooth des Mobiltelefons die ganze Zeit geöffnet sein.

Abbildung 1

Abbildung 2

20

Hinweis: Der Heizkörperthermostat ist einfach zu installieren und kann ohne Ableitung von Heizwasser oder Eingriff in das Heizsystem ausgeführt werden. Es werden keine Spezialwerkzeuge benötigt und auch die Heizung muss nicht abgeschaltet werden.

Die Standard-Überwurfmutter M30x1.5mm mit Vorrichtung kann universell für die meisten gängigen Hersteller ohne zusätzliches Zubehör verwendet werden.

Für das Danfoss Ventil RA/RAV/RAVL Ventil sind die Ventilschlussadapter im Zubehörpaket enthalten.

6 Adaptiver Betrieb

Drücken Sie nach dem Einbau des Ventils weiterhin die "Bestätigen"-Taste. Der Bildschirm hat eine Scrollanzeige für "AdA" und "...". Vorrichtung prüft Baugruppe mit Ventil. Bei Problemen werden auf dem Bildschirm "F1", "F2", "F3" und "F4" Fehler angezeigt; Wenn die Montage korrekt ist, wird die Standardtemperatur des Geräts im Hauptmenü angezeigt.

Nachdem die Installationen erfolgreich abgeschlossen sind. Sie können die Bluetooth-Verbindung im nächsten Schritt einstellen oder das Programm manuell im Menü einstellen.

F1- Gerät wird langsam angetrieben, überprüfen Sie, ob das Ventil blockiert ist, F2 - Schiebereich ist zu groß, überprüfen Sie, ob das Gerät nicht in guter Position installiert ist, ob das Gewinde angezogen ist.

F3 - Einstellbereich ist zu klein, überprüfen Sie, ob das Ventil blockiert ist und der Ventilverstand zu groß ist.

F4 - Das Ventil ist noch nicht installiert oder der Ventilverweg wurde nicht richtig erkannt. Wiederholen Sie den Ein- und Ausschaltvorgang seit Beginn und führen Sie bei Bedarf mehrmals Anpassungen durch.

Durch Materialermüdung können Schließkraft und Ventilspur negativ verändert werden. Wenn das Gerät Fehler F4 zeigt, deinstallieren Sie das Gerät und fügen Sie ein oder zwei der im Zubehörpaket gelieferten Unterlegscheiben wie folgt zwischen Ventil und Kühleradapter hinzu: Wiederholen Sie den Anpassungsprozess der Installation von Anfang an.

10

deaktiviert. Drücken Sie zur Bestätigung kurz das Stellrad.

(In der Werkseinstellung ist: windows-open deaktiviert, Sie sollten die Dauer von "0" auf beliebige Minuten einstellen, um die Fensteröffnungsfunktion zu aktivieren).

9.5 tOf – Offset-Temperatur einstellen

Da die Temperatur direkt am Heizkörper gemessen wird, kann es an einer anderen Stelle im Raum kälter oder wärmer sein. Um dies anzuleichen, kann ein Temperatur-Offset von bis zu ±5,5 °C eingestellt werden. Werden dann im Raum z. B. 18 °C anstatt der eingestellten 20 °C erreicht, ist ein Offset von - 2,0°C einzustellen.

Drehen Sie das Stellrad um die gewünschte Temperatur einzustellen (-5,5 °C-5,5 °C). Drücken Sie zur Bestätigung kurz die Bestätigungstaste.

9.6 Werkseinstellungen wiederherstellen

Wählen Sie mit dem Stellrad den Menüpunkt „rES“ und drücken Sie zur Bestätigung kurz auf das Stellrad.

Auf dem Display erscheint „CONF“. Drücken Sie zur Bestätigung erneut kurz das Stellrad. Dabei gehen alle zuvor vorgenommenen Benutzereinstellungen verloren

10 Weitere Funktionen

10.1 Boost Funktion (=Schnelles Aufheizen)

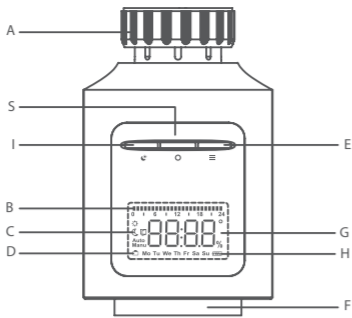
Wenn Sie früher als gewöhnlich nach Hause kommen und den Raum schnell erwärmen möchten, können Sie den Booster verwenden. Nach Aktivierung dieser Funktion wird das Heizungsventil sofort für 15 Minuten auf 80 % geöffnet Zum Aktivieren der Boost-Funktion müssen Sie im Normalbetrieb kurz auf den Stellrad drücken. Im Display wird die verbleibende Funktionsdauer im Sekundentakt heruntergezählt („b900“ bis „b000“)

Nach 15 Minuten wechselt das Gerät in den vorher aktiven Modus. Die Funktion lässt sich jederzeit vorzeitig durch einen kurzen Druck auf das Stellrad deaktivieren.

Zur Information: Die Fenster-auf-Funktion ist während der Boost-Funktion: deaktiviert

15

1 Product overview



- A: Thread adapter
- B: Indicator icon in week programming stage
- C: Manual/automatic mode, icon of window-opening and energy-saving/comfortable temperature
- D: Indicator icon of holiday modes and week
- E: Menu select key
- F: Rotation select
- G: Date/temperature display
- H: Battery power display icon
- I : Key for switching energy-saving and comfortable mode
- S: Confirm key

2 Specifications

Battery: 2 x 1,5V AA  
Running Noise: <36 dB(A)  
Battery lifer: up to 200 days  
Protection class: IP 20  
Ambient temperature: -10 °C to +50 °C  
Product size (WxHxL): 55x60x102 mm  
Weight: 180 g (include Battery)

3 APP installation

Search and download "Smart life" APP on apple store or google play store, or scan the QR code downside to download the smart life APP. If using the Smart life app for the first time, create a new account and register. If you already have an user account, click on "Login" to enter user account.



3.1 Connecting WiFi heating thermostat with APP

Before install the device with valve, you can do wifi connection and connect the device with phone APP in advance.

Insert the two AA battery in the device, before insert the battery, please ensure the battery "+" "-" in good position.

Open the bluetooth connection in the mobile phone, Open "my home" in the APP and click on add "+" on the upper right of the app. After battery installed, the device will enter the wifi connection directly. WiFi device icon will appear in the up line(as figure 1). Follow the instructions inside of APP. Connect mobile phone with home router wifi and its password ( use only 2.4G WiFi, 5G WiFi network can not be used). Select the same wifi and password for device connection. (as figure 2) and followthe add process till device is added successfully. (as figure 3 and 4)

If WiFi device icon is not appear in the APP. The connection can be done after valve installation and pass the chapter 3.3 WiFi reset. The adaptation process must be finished to enter the main menu. and in the main menu to long press the "Confirm" key to reset the wifi, then WiFi device icon will appear in the APP and launch the same connection process. In the all wifi connection process, the mobile phone bluetooth must be open all the time.



Figure 1

Figure 2

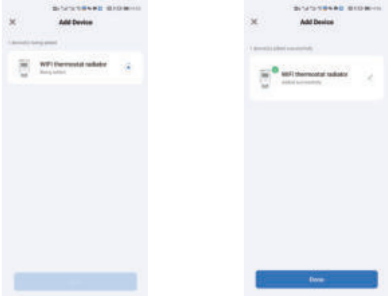


Figure 3

Figure 4

APP will enter the setting page directly, and you can set the program inside now.

3.2 APP setting functions

In the APP, you have Manuel Mode/Auto Mode/Holiday mode for choice.

Manu Mode: you can regular the temperature quickly if we want to rise the temperature quickly.

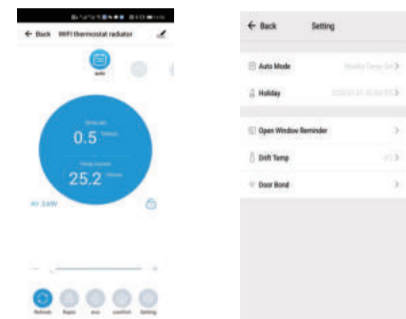
Auto mode: you have set the weekly program temperature and you can set maximum 9 different temperature timing everyday.

Holiday mode: you can go to holiday and set the minimum temperatu like 5 degree to economize the energy.

Boost functions: it can rise the temperature quickly with this button.

See details APP functions as APP descriptions.

APP Interface



3.3 Wi-Fi reset

WiFi can be reset and be repaired after device enter the main manu after adaptation process.

Long press "confirm" key for 5 seconds till display screen letter "PAIR" appear, you can do the new wifi connection with device.

3.4 Wi-Fi connection indicator

After wifi connection with device successfully, in the main menu, the indicator icon "B" will blink.

4 Intialization and date time setting

Date and time can be set in the initialization after battery insert . or you can long press "Confirm" key to jump this time setting step to the main menu after valve installed .

Use rotary knob to modify date and time and press the confirm key to confirm or press directly the confirm key to jump to next step

Year: (2022-2099) default value is 2022

Month: (1-12)

Day: (1-31) automatically adjust day numbers of this month according to the year and month.

Hour: (0-23)

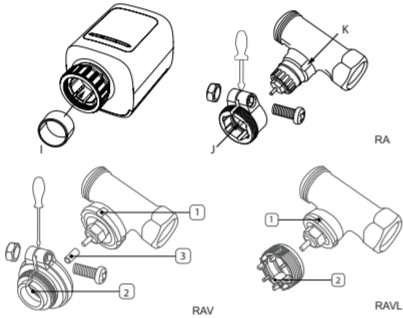
Minute: (0-59)

In the end, the screen will indicate "AdA", then you can fix device with valve. If screen indicate "F4", continue to press "confirm" to initialize the pushing rob to its lowest position. The screen will have a scrolling display for "InS" and "n" and have the "AdA" letters in the end. Then you can start fix the device with valve.

5 Installation with valve

1. Remove the old mechanical thermostat head.
2. Add the device the valve, tightening the screw by hand.
3. After installing the device with valve, press the confirm key to start adaptation.

The Danfoss valve bodies have elongated notches (K) around their circumference, which also ensure that the adapter is properly seated when it snaps on. During installation, please ensure that the pins inside the adapter (J) are lined up with notches (K) on the valve. Ensure that the adapter is properly clipped on. (see adaptors choices and installations details as quick guide)



Note: The radiator thermostat is easy to install and can be finished without draining heating water or intervening in the heating system. No special tools are required, nor does the heating have to be switched off. The standard union nut M30x1.5mm with device can be used universally for most popular manufacturers without additional accessories needed. For Danfoss valve RA/RAV/RAVL valve, the valve connecting adaptors are furnished in the accessories package.

6 Adaptive operation

After the valve installed, continue to press the "confirm" key. The screen has a scrolling display for "AdA" and "...". Device checks assembly with valve; if any problem, the screen will indicate "F1", "F2", "F3" and "F4" errors; if assembly is correct, Device default temperature indicate in the main menu. After the installations is finished successfully. You can set the bluetooth connection in next step or set the program manually in the menu.

- F1 – Device is driven slowly, check whether valve is jammed;
- F2 – Pushing range is too wide, check whether device is not installed in good position, whether the thread is tightened.
- F3 –Adjustment range is too small, check whether valve is blocked and valve resistance is too large.
- F4 – The valve is not installed yet or valve travel was not detected properly. Repeat the power on and off process since beginning and do adaptation several times if necessary.

Due to material fatigue, the closing force and valve trace may be changed negatively. If the device shows error F4, uninstal device and add one or two of the shims delivered in accessories package as following figures between valve and radiator adaptor . Repeat installation adaptation process from beginning.



21

Besides the working program setting via APP, the device can be set manually as following chapters.

8 Manual Operating modes

Device has 3 operation modes: auto mode(automatic mode), manu mode (manual mode) and holiday mode, and device can be recurrently switched into different modes through press continuously on menu select key "E".

8.1 Auto mode

Device screen display temperature as weekly program time (Temperature can be changed temporary at auto mode by knobkey, when time periode is finished and switch to next cycle times temperate automatically)

Short press menu select key "E", switch auto/Manu/ to select Auto. Or long press the select key to enter weekly program directly. (If device is not operated for the time, you should turn the knob to wake up the screen in advance, then you can press the select key to make choice).

Rotate the knob right and left to adjust temperature

22

the knob to left until the screen displays "off" to close completely. Turn the knob to left to change the temperature on the screen ,device exits the stop mode.

10.4 Anti freezing mode

If it is not necessary to use heating for room, thermostat can be set to anti freezing mode. Under this mode, heating valve is closed, unless there is risk of frost (when the room temperature drops too low under 10°C, device will open the valve automatically, until the temperature rises minimum to 5°C). At this stage, Anti-calcification protection remains effective. Turn the knob to left until the screen displays "Off", indicating that device enters into anti-freezing mode. Turn the knob to right to change the temperature to exit anti-freezing mode.

10.5 Child lock mode

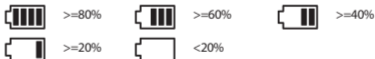
Press at same time "mode/menu" and "comfortable/energy-saving" keyto open child safety lock, and the screen displays "LOC" letter.

Press at same time again "mode/menu" and "comfortable/energy-saving" key to close child safety lock, the screen doesn't display "LOC" anymore.

10.6 Anti-calcification (descaling) protection

Anti-calcification can protect the valve being jammed. If valve has not been moved within a week, device will automatically open and close one time at 00:00 every Saturday.

10.7 Low Battery indication



10 Other functions

10.1 Quick temperature-rising function (boost function)

In order to rise the room temperature quickly, just need press this button. After enabling this function, heating valve will open 80% for 15 minutes. And 15 minutes later, the device will be back to previous operating mode. Press on "confirm" key to activate quick temperature-rising function. The device shows the remaining time in seconds, starting from "b900" down to "b000". After 15 minutes later, the device returns to the previous operating mode. During boost mode, a short press on "confirm" key immediately stop the boost mode function and the thermostat returns to previous operating mode.

Note: when quick temperature-rising function is enabled, window opening function is disenabled.

10.2 Setting of comfortable temperature and energy-saving temperature function

Set comfortable temperature and energy-saving temperature by "comfortable/energy-saving" key. In the default , comfortable temperature is 21°C, energy-saving temperature is 17°C.Rotate the knob to select the expected temperature and press "confirm"key to confirm.Screen will display "energy-saving" icon and also current energy-saving temperature value.

Rotate the knob to select the expected temperature and press "confirm" key to confirm.

Note: Under Auto mode, comfortable temperature and energy saving temperature will active short periode as present working period in auto mode program. After period terminate, device will be return auto mode to continue the next auto time. And Comfortable mode and energy-saving mode can only be used in manu mode and auto mode.

10.3 Heating-stop (power-saving) mode

After winter season, if user do not use the heating system anymore. Devce can be set competely into heating-stopping mode. On this mode, depend on need for repairing, heating valve will be fully open/close. Anti-calcification protection remains effective in these two status. In the manual mode, turn the knob to right until the screen displays "On" to open completely (in condition that heating system had been switch off by main Valve). Or turn

27

13 Disposal

Do not dispose of the device with domestic waste! Electronic devices/products must be disposed of according to the Directive for Waste Electrical and Electronic Equipment at the local collection points for waste electronic equipment.

14 Declaration of conformity

The manufacturer hereby declares that the device complies with Directive 2014/53/EU.

The Declaration of Conformity for the thermostatic head model RT2203WF can also be viewed on the Swissbrands website at www.swissbrands.com

EU declaration of conformity

Supplier: Swissbrands GmbH  
Mittelstrasse 5/5a  
12529 Schönefeld, Germany  
Product name: VANT Heizkörperthermostat Design RT2203WF

We declare that:

The radiator thermostats of type RT2203WF complies with the provisions of the Directive:

CE RED: Radio Equipment Directive 2014/53/EU

ROHS: RoHS Directive (EU) 2015/863 amending Annex II to Directive 2011/65/EU

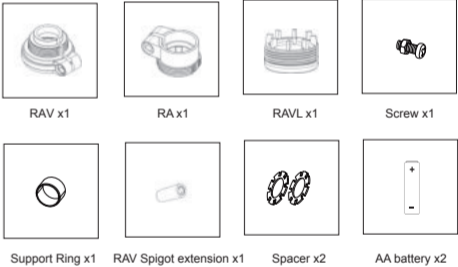
Compliance of the designated products with the provisions of the Directives has been demonstrated by compliance with the following standards:

RT2203WF  
RoHS Directive 2011/65/EU, (EU) 2015/863  
IEC 62321 series standards  
CE RED 2014/53/EU  
ETSI EN 300 328 V2.2.2 (2019-07)  
ETSI EN 301 489-1 V2.2.3 (2019-11)  
ETSI EN 301 489-17 V3.2.4 (2020-09)  
ENI IEC 62368-1:2020+A11:2020  
EN 50663:2017 EN 62479: 2010

The manufacturer is solely responsible for issuing this declaration of conformity.

27th June 2022  
(Germany)  
Matthias Kramer  
Swissbrands GmbH

11 Accessories



12 Additional accessory

These M28x1.5mm adaptors are for some special valves brands as Herz/Comap/Markadyr/Oventrop/Pont a Mousson/Remagg/Sam bzw. Slovarm/TA/Vaillant in most countries as France/Belgium/Austria. It is not necessary for most country brand valves for this adapter accessories. And these accessories are not delivered in this package. In case you need them, you should go to the site www.swissbrands.com to find where to buy.



29