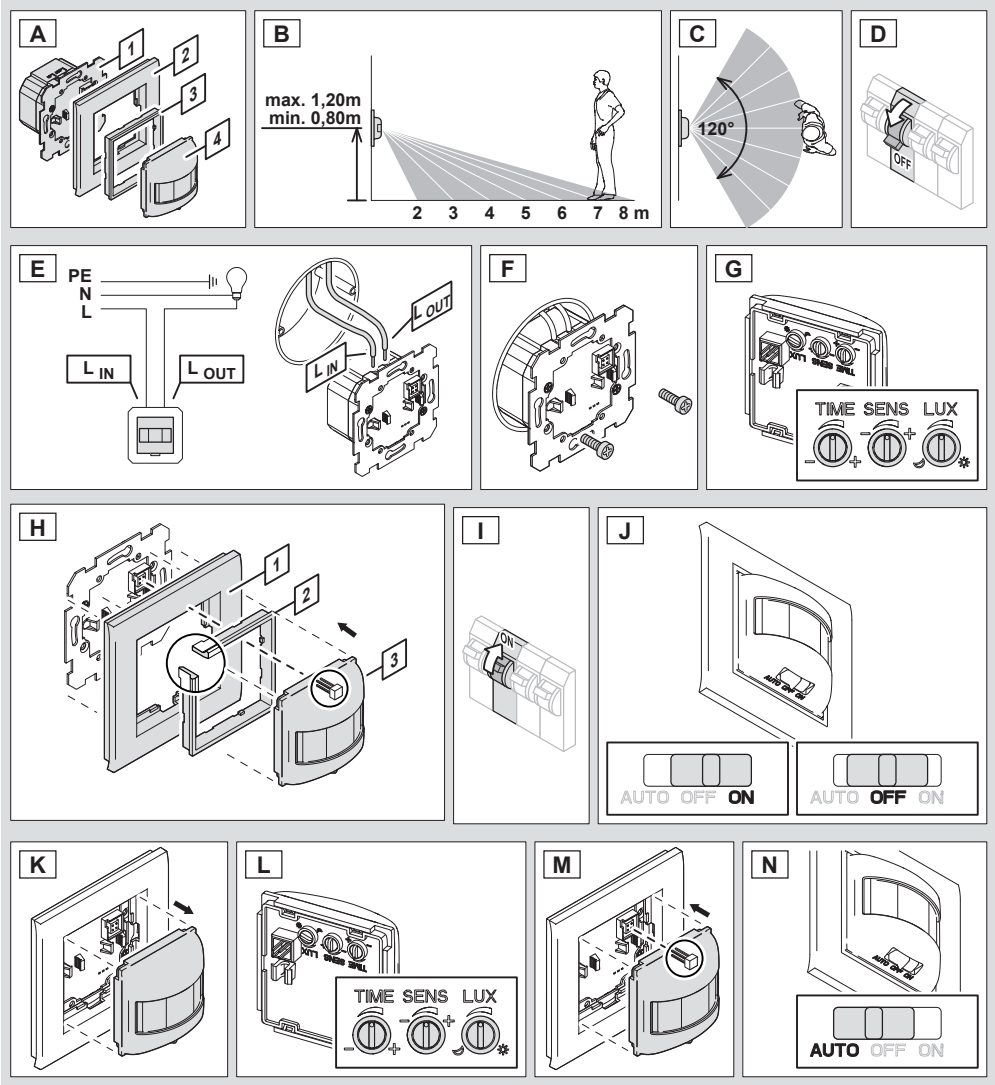


Bewegungsmelder

Montage- und Gebrauchsanweisung

Typ: M55F703PIR



BEWEGUNGSMELDER RICHTIG VERWENDEN

Der Bewegungsmelder wird in eine Unterputz-Schalterdose eingebaut und ersetzt den herkömmlichen Lichtschalter. Funktion: Beim Betreten des Erfassungsbereichs schaltet er das Licht automatisch ein. Nach dem Verlassen schaltet er das Licht nach einer Nachleuchtdauer wieder aus.

LIEFERUMFANG PRÜFEN

Prüfen Sie den Lieferumfang auf Vollständigkeit und einwandfreie Beschaffenheit.

Bei Fehlteilen oder Beschädigungen:

- Montieren Sie den Bewegungsmelder nicht!
- Nehmen Sie den Bewegungsmelder nicht in Betrieb!
- Reklamieren Sie beim Lieferanten.

Der Lieferumfang besteht aus:

Art. 0399460190

| Abb. | Nr. | Beschreibung |
|----------|----------|---|
| A | 1 | Elektronik |
| | 2 | Einbaurahmen |
| | 3 | Zwischenrahmen (abhängig von der Schalterserie) |
| | 4 | REV-Sensor |

Art. 0399460118

| Abb. | Nr. | Beschreibung |
|----------|----------|--------------|
| A | 1 | Elektronik |
| | 4 | REV-Sensor |

Folgende Zukaufprodukte sind erforderlich:

| Abb. | Nr. | Beschreibung |
|----------|----------|---|
| A | 2 | Einbaurahmen |
| | 3 | Zwischenrahmen (abhängig von der Schalterserie) |

Art. 0399460006

| Abb. | Nr. | Beschreibung |
|----------|----------|--------------|
| A | 1 | Elektronik |

Folgende Zukaufprodukte sind erforderlich:

| Abb. | Nr. | Beschreibung |
|----------|----------|---|
| A | 2 | Einbaurahmen |
| | 3 | Zwischenrahmen (abhängig von der Schalterserie) |
| | 4 | REV-Sensor |

Art. 0399460022; NAN. 7907138

| Abb. | Nr. | Beschreibung |
|----------|----------|--------------|
| A | 1 | Elektronik |

Folgende Zukaufprodukte sind erforderlich:

| Abb. | Nr. | Beschreibung |
|----------|----------|--|
| A | 2 | Einbaurahmen ClassicLine oder DesignLine |
| | 3 | Zwischenrahmen (bei ClassicLine und DesignLine nicht notwendig) |
| | 4 | REV-Sensor Art. 0236460122 - NAN 7908519 ClassicLine oder Art. 0214460122 - NAN 7891088 DesignLine |

SICHERHEIT GEHT VOR!

- Lassen Sie den elektrischen Anschluss nur von einer Elektro-Fachkraft ausführen.
- Verwenden Sie zum Anschluss einen Aderquerschnitt von 1,5mm².
- Betreiben Sie den Bewegungsmelder nur, wenn er in eine Unterputz-Schalterdose eingebaut ist.
- Schalten Sie mit dem Bewegungsmelder nur zugelassene Lampen gemäß den Technischen Daten.



TIPPS FÜR EINWANDFREIE FUNKTION

- Um Schäden am Sensor vorzubeugen: Vermeiden Sie direkte Sonneneinstrahlung.
- Um unerwünschtem Schaltverhalten vorzubeugen: Vermeiden Sie in der Nähe stehende Wärmequellen, Klimaanlage, künstliche Lichtquellen, vorbeifahrende Fahrzeuge, elektromagnetische Störquellen spiegelnde und Licht reflektierende Flächen sowie Rauch- und Dampfbildung.

MONTAGEORT WÄHLEN

Wählen Sie den Montageort so, dass der Bewegungsmelder den gewünschten Erfassungsbereich abdeckt.

Berücksichtigen Sie:

- Seitliche Bewegungen werden besser erkannt als eine frontale Annäherung.
- Bei sinkender Umgebungstemperatur verkleinert sich der Erfassungsbereich

| Abb. | | Beschreibung |
|----------|--|--------------------------------|
| B | | Vertikaler Erfassungsbereich |
| C | | Horizontaler Erfassungsbereich |

BEWEGUNGSMELDER MONTIEREN UND ANSCHLIESSEN

| Abb. | | Beschreibung |
|----------|------------------------|--|
| D | | Schalten Sie an der Haussicherung das Anschlusskabel spannungsfrei. |
| E | | Schließen Sie den Bewegungsmelder an (Eingang und Ausgang nicht vertauschen!): |
| | L_{IN} | Eingang (Netzspannung) |
| | L_{OUT} | Ausgang (zum Leuchtmittel) |
| F | | Montieren Sie den Bewegungsmelder in die Unterputz-Schalterdose. |

BEWEGUNGSMELDER IN BETRIEB NEHMEN

| Abb. | | Beschreibung |
|----------|------------|---|
| G | | Stellen Sie zunächst alle Regler in Mittenstellung. Die wünschgemäßen Einstellungen werden später vorgenommen. |
| H | | Stecken sie alle Teile zusammen: |
| | 1 | Einbaurahmen |
| | 2 | Zwischenrahmen (auf richtige Einbaurichtung achten) |
| | 3 | Sensor |
| I | | Schalten Sie die Haussicherung ein. |
| J | | Prüfen Sie den korrekten Anschluss: |
| | ON | Die angeschlossene Leuchte muss leuchten. |
| | OFF | Die angeschlossene Leuchte muss erlöschen. |

BEWEGUNGSMELDER EINSTELLEN UND BETREIBEN

| Abb. | | Beschreibung |
|----------|---------------|---|
| K | | Um den Bewegungsmelder wünschgemäß einzustellen, ziehen Sie den Sensor ab. |
| L | | Stellen Sie den Bewegungsmelder ein (stufenlose Zwischenwerte möglich): |
| | TIME - | Kurze Nachleuchtdauer nach dem Verlassen des Erfassungsbereichs (ab 5 Sekunden) |
| | TIME + | Lange Nachleuchtdauer nach dem Verlassen des Erfassungsbereichs (bis 12 Minuten) |
| | SENS - | Geringe Empfindlichkeit: Der Bewegungsmelder reagiert nur auf kurze Distanz. |
| | SENS + | Hohe Empfindlichkeit: Der Bewegungsmelder reagiert auch auf weite Distanz. |
| | LUX) | Der Bewegungsmelder reagiert nur bei Dämmerung und Dunkelheit. |
| | LUX * | Der Bewegungsmelder reagiert auch bei Tageslicht. |
| M | | Stecken Sie den Sensor wieder auf und warten Sie einige Sekunden Aufwärmzeit ab. Testen Sie die Einstellungen und nehmen Sie ggf. Korrekturen vor. |
| N | | Um den Bewegungsmelder zu betreiben, stellen Sie die gewünschte Betriebsart ein: |
| | AUTO | Das Licht automatisch schalten lassen (nach dem Aktivieren einige Sekunden Aufwärmzeit abwarten) |
| | OFF | Das Licht dauerhaft ausschalten |
| | ON | Das Licht dauerhaft einschalten |

BEWEGUNGSMELDER REINIGEN

Reinigen Sie die Oberflächen mit einem nebelfeuchten, fusselfreien Tuch. Verwenden Sie keine aggressiven Reinigungsmittel und keine scheuernden Gegenstände.

BEWEGUNGSMELDER REPARIEREN

Lassen Sie einen defekten Bewegungsmelder nur von einer Elektro-Fachkraft reparieren. Nehmen Sie keine eigenmächtigen Reparaturversuche vor.

BEWEGUNGSMELDER ENTSORGEN

Nach Ablauf der Lebensdauer:

Entsorgen Sie den Bewegungsmelder nach regionaler Vorschrift als Elektro-Kleingerät. Geben Sie den Bewegungsmelder nicht in den Hausmüll!!

TECHNISCHE DATEN

| | | |
|--------------------------------------|---|------------------------|
| Betriebsspannung/Netzfrequenz | 230V~; 50Hz | |
| Belastbarkeit | Glühlampen | 25-300W |
| | dimmbare Energiesparlampen | 4-150VA (max. 6 Stück) |
| | Halogenlampen | 4-150W |
| | dimmbare LED-Lampen | 4-100W (max. 6 Stück) |
| Erfassungsbereich | Max. 8,00m bei 120° horizontalem Winkel | |
| Nachleuchtdauer | Min. 5 (+/-2) Sekunden | |
| | Max. 12 (+/-2) Minuten | |
| Lichtempfindlichkeit | 10 (+/- 10) Lux | |
| Schutzart | IP20 (nur für trockene Innenräume) | |
| Schutzklasse |  | |

MARKENKOMPATIBILITÄT

Dieser Bewegungsmelder ist mit Rahmen und Abdeckungen aller REV Schalterserien kompatibel. Des Weiteren ist dieser Bewegungsmelder für folgende Schalterserien geeignet:

| Marke | Serie |
|--------------|---|
| Busch Jaeger | Alpha Nea, Reflex SI, Solo, Duro 2000, Balance SI |
| Gira | Flächenschalter, Standard 55 |
| Jung | A500, AS500, CD500 |
| Merten | System M |

WEEE-ENTSORGUNGSHINWEIS

Gebrauchte Elektro- und Elektronikgeräte dürfen gemäß europäischer Vorgaben nicht mehr zum unsortierten Abfall gegeben werden. Das Symbol der Abfalltonne auf Rädern weist auf die Notwendigkeit der getrennten Sammlung hin. Helfen auch Sie mit beim Umweltschutz und sorgen dafür, dieses Gerät, wenn Sie es nicht mehr nutzen, in die hierfür vorgesehenen Systeme der Getrenntsammlung zu geben. RICHTLINIE 2012/19/ EU DES EUROPÄISCHEN PARLAMENTS UND DES RATES vom 04. Juli 2012 über Elektro- und Elektronik-Altgeräte.



KONFORMITÄT



Das Produkt ist konform mit den zutreffenden europäischen CE-Richtlinien.

SERVICE

Haben Sie Fragen zu unserem Produkt oder eine Beanstandung, dann informieren Sie sich bitte im Internet unter **www.rev.de** über die Kontaktaufnahme und Retourenabwicklung oder senden eine E-Mail an **service@rev.de**. Wir weisen darauf hin, dass wir keine Sendungen ohne Retourennummer bearbeiten können und deren Annahme verweigern müssen.

