

# Adapter mit Leistungsmesser




## Funktionsbeschreibung:

Das Adapter mit Leistungsmesser misst den Stromverbrauch angeschlossener Elektrogeräte und kann daraus Ihre Stromkosten näherungsweise ermitteln.

Dadurch wissen Sie zum Beispiel, welches Elektrogerät die meiste Energie verbraucht. Sie können dann leicht selbst ausrechnen, wie lange es dauert, bis sich die Anschaffung eines neuen, energieeffizienteren Gerätes rechnet.


## Sicherheitshinweise

- 1) Nicht hintereinander stecken.
- 2)  Nur zur Verwendung in trockenen Innenräumen.
- 3) Ziehen Sie das Produkt vor der Reinigung aus der Steckdose. Benutzen Sie nur einen trockenen, fusselfreien Lappen zur Reinigung.
- 4) Das Produkt darf keinem Tropf- oder Spritzwasser ausgesetzt werden.
- 5) Das Produkt darf nur an eine Steckdose mit einer Erdungs- verbindung angeschlossen werden.
- 6) Das Produkt muss im Betrieb zugänglich sein. Das Produkt muss in der Nähe des angeschlossenen Elektrogeräts und leicht zugänglich angeschlossen werden.

NAN: 8178908  
Art. Nr.: 9450459  
REWE-Zentral AG,  
D-50603 Köln

- 7) Stellen Sie sicher, dass zur guten Belüftung genug Freiraum um das angeschlossene Elektrogerät vorhanden ist. Alle Objekte um das Produkt sowie das angeschlossene Elektrogerät herum sollten mindestens 10 cm entfernt sein.
- 8) Dieses Gerät ist nicht für die Benutzung durch Personen (inklusive Kinder) vorgesehen, deren physische, sensorische oder mentale Fähigkeiten begrenzt sind oder denen Erfahrung und Wissen fehlt. Benutzung des Geräts durch diese Personen nur, sofern sie von einer für ihre Sicherheit verantwortlichen Person überwacht werden oder in die Benutzung des Geräts eingeführt wurden.
- 9) Kinder sollten überwacht werden, um sicherzustellen, dass sie nicht mit dem Gerät spielen.
- 10) Bedienungsanleitung für späteres Nachschlagen aufbewahren.
- 11) Die Steckdose, in die das Produkt gesteckt wird, muss leicht zugänglich sein.
- 12) Bei Beschädigungen darf das Produkt nicht mehr verwendet werden. Versuchen Sie niemals, das Produkt selbst zu reparieren. Geben Sie das Produkt zur Wartung und Reparatur an einen Fachhändler oder einen qualifizierten Kundendienst.
- 13) Wenn das Produkt in einer Weise verwendet wird, welche nicht vom Hersteller angegeben wurde, kann der Schutz im Produkt beeinträchtigt werden.
- 14) **Warnung!** das Produkt nicht verschlucken. Verätzungsgefahr!
- 15) Dieses Produkt enthält zwei Knopfzellenbatterien. Wenn eine Knopfzellenbatterie verschluckt wird, kann dies innerhalb von 2 Stunden schwere innere Verbrennungen verursachen und zum Tod führen.
- 16) Halten Sie neue und gebrauchte Batterien von Kindern fern.
- 17) Wenn das Batteriefach nicht sicher zu verschließen ist, stoppen Sie die Verwendung des Produkts und halten Sie es von Kindern fern.

- 18) Wenn Sie vermuten, dass Batterien verschluckt worden sind oder sich in einem Teil des Körpers befinden, suchen Sie sofort ärztliche Hilfe auf.
- 19) Bewahren Sie Batterien außerhalb der Reichweite von Kleinkindern auf. Wurden Batterien verschluckt, suchen Sie sofort ärztliche Hilfe auf.
- 20) Setzen Sie Batterien niemals übermäßiger Hitze (z.B. pralle Sonne, Feuer) aus und werfen Sie sie niemals in Feuer. Die Batterien könnten explodieren.
- 21) Sollten Batterien einmal ausgelaufen sein, entnehmen Sie diese mithilfe eines Tuches aus dem Batteriefach und entsorgen Sie sie bestimmungsgemäß. Vermeiden Sie Haut- und Augenkontakt mit der Batterie-säure Sollten Sie doch einmal Augenkontakt mit Batteriesäure erfahren, spülen Sie die Augen mit viel Wasser aus und kontaktieren Sie umgehend einen Arzt. Bei Kontakt der Batteriesäure mit der Haut, waschen Sie die Stelle mit viel Wasser und Seife ab.
- 22) Achten Sie auf eine umweltverträgliche Entsorgung der Batterien.
- 23) Bevor Sie das Produkt entsorgen, entfernen Sie die Batterien aus dem Produkt.
- 24) **Achtung!** Es besteht Explosionsgefahr bei unsachgemäßem Austausch der Batterien. Ersetzen Sie Batterien nur durch denselben oder einen gleichwertigen Batterietyp.
- 25) Wechseln Sie immer den gesamten Batteriensatz. Mischen Sie keine alten und neuen Batterien, bzw. Batterien mit unterschiedlichem Ladungszustand.
- 26) Achten Sie darauf, die Batterien korrekt einzusetzen. Beachten Sie die Polarität (+) Plus / (-) Minus auf der Batterie und auf dem Gehäuse. Unsachgemäß eingesetzte Batterien können zum Auslaufen führen oder in extremen Fällen einen Brand oder eine Explosion auslösen.
- 27) Die Anschlüsse dürfen nicht kurzgeschlossen werden.
- 28) Entfernen Sie die Batterien, wenn Sie wissen, dass Sie das Produkt für längere Zeit nicht benutzen. Anderenfalls könnten die Batterien auslaufen und Schäden verursachen.

- 29) Nicht aufladbare Batterien dürfen nicht wiederaufgeladen werden.
- 30) Verwenden Sie ausschließlich 1,5V  LR44 Knopfzellenbatterien.

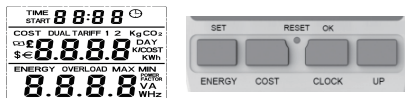
## Installation:

Nur für den Innenbereich.

Entfernen Sie bei der ersten Verwendung das Isolierblatt.

Stecken Sie den Adapter mit Leistungsmesser in eine Steckdose mit einer Erdungsverbindung, damit die Anzeige sichtbar wird. Stecken Sie dann den Stecker des Elektrogeräts, das Sie messen wollen, in den Adapter mit Leistungsmesser

Sollte die Anzeige nicht korrekt dargestellt sein, drücken Sie den "RESET"- Knopf, um den Adapter mit Leistungsmesser neu zu starten.



## Die Anzeige Ihres Adapter mit Leistungsmesser

Die Anzeige Ihres Adapter mit Leistungsmesser ist in drei Bereiche gegliedert ("oberer", "mittlerer" und "unterer" Teil)

## Grundeinstellung

1. Einstellen der aktuellen Uhrzeit

Drücken Sie für mindestens 2 Sekunden den Knopf "CLOCK", bis die Zeitanzeige oben zu blinken beginnt.

Drücken Sie dann den Knopf "UP" mehrmals, bis die richtige Stunde eingestellt ist. Danach drücken Sie den "SET"-Knopf. Danach stellen Sie die Minuten ein. Drücken Sie den Knopf "UP" mehrmals, bis die richtigen Minuten eingestellt sind. Drücken Sie Knopf "UP" mehrmals, bis die Uhrzeit gespeichert.

## 2.Zeitregistrierung

Drücken Sie zur Auswahl der Zeitregistrierung den Knopf "CLOCK". Dauert die Zeitmessung weniger als einen Tag, werden in der oberen Anzeige folgende Werte angezeigt:

bis 10 min 0.00 - 9:59 min: sec  
bis 60 min 00.00 - 59.59 min: sec  
bis 10 Std. 0.00 - 9.59 Std: min  
bis 24 Std. 00.00 - 23:59 Std: min

Dauert die Zeitmessung länger als 24 Stunden, wird in der mittleren Anzeige die Anzahl der Tage und in der oberen Anzeige die Anzahl der vergangenen Stunden und Minuten angezeigt.

## Einstellen des Energiepreises:

Drücken Sie für 2 Sekunden den Knopf "COST", um die Währung einzustellen. Sobald das Währungssymbol blinkt, können Sie durch Drücken des "UP"-Knopfes zwischen € (Euro), \$ (Dollar) und £ (Pfund) auswählen. Zur Bestätigung drücken Sie dann den "OK"-Knopf.

Zur Tarifauswahl blinkt dann "TARIFF 1" oder "DUAL TARIFF ". Wählen Sie durch Drücken des "UP"- Knopfes Ihren Tarif aus und bestätigen Sie Ihre Auswahl mit dem "OK"-Knopf.

**DUAL TARIFF** : Den Dual-Tarif müssen Sie nur auswählen, wenn Sie einen Tarif abgeschlossen haben, der unterschiedliche kWh-Preise zu unterschiedlichen Tageszeiten vorsieht, z.B. Nachtstrom-Tarif. Haben Sie keinen solchen Tarif, wählen Sie "TARIFF 1" aus. Ihre Auswahl bestätigen Sie mit dem "OK"-Knopf.

Wenn Sie einen Dual-Tarif ausgewählt haben, müssen Sie zuerst den Preis des "TARIFF 1" eingeben, z.B. 0,24"cent pro kWh (00,24). Es blinkt die erste Ziffer. Drücken Sie den "UP"-Knopf mehrmals, bis „0“ erscheint. Drücken Sie zur Bestätigung den "SET"-Knopf. Drücken Sie nun solange den "UP"- Knopf, bis auch in die zweite Ziffer „0“ anzeigt und drücken Sie danach wieder den "SET"-Knopf Drücken Sie dann den"UP"- Knopf, bis die dritte Ziffer „2“ anzeigt und drücken Sie wieder den "SET"-Knopf. Danach stellen Sie die vierte Ziffer durch mehrmaliges Drücken des "UP"-Knopfes ein. Sobald die „4“ erscheint, drücken Sie den "OK"-Knopf.

Danach müssen Sie die Startzeit des "TARIFF 1" einstellen, z.B. 23:30 Uhr. Stellen Sie zuerst die richtige Stunde durch mehrmaliges Drücken des "UP"-Knopfes ein, bis „23“ erscheint. Zur Bestätigung drücken Sie den "SET"-Knopf. Danach stellen Sie die Minuten ein. Drücken Sie den "UP"-Knopf solange, bis „30“ erscheint. Bestätigen Sie Ihre Eingabe jetzt mit dem "OK"-Knopf. Die Startzeit für "TARIFF 1" ist jetzt gespeichert.

Wiederholen Sie danach die komplette Vorgehensweise für Ihren zweiten Tarif (DUAL TARIFF).

**TARIFF 1:** Haben Sie nur einen Tarif bei Ihrem Stromversorger abgeschlossen, dann wählen Sie nur "TARIFF 1" aus. Verfahren Sie mit Ihren Eingaben wie oben beschrieben.



**Bemerkung:**

Bei der Auswahl des "DUAL TARIFF" wird die Startzeit des zweiten Tarifs die Endzeit des ersten Tarifs sein.

**Unterer Teil der Anzeige**

Der untere Teil der Anzeige (ENERGY) zeigt den Energieverbrauch in → Wattleistung (Bereich: 0.0W~9999W), → elektrische Spannung (Bereich: 0.0V~9999V), → Frequenz (Bereich: 0Hz~9999Hz), → Strom (Bereich: 0.000A~9999A), → Leistungsfaktor (Bereich: 0.00~1.00 PF), → Höchstwattleistung (Bereich: 0.0W~9999W), → Mindestwattleistung (Bereich: 0.0W~9999W), → Überbelastung-Alarm in Wattleistung (Bereich: 0.0W~9999W).

Drücken Sie den “ENERGY“-Knopf mehrmals um zwischen den obenstehenden Parametern umzuschalten.

**Einstellung des Überlastungs-alarms**

Drücken Sie für 2 Sekunden den Knopf “ENERGY”. Die erste Ziffer in der Anzeige fängt an zu blinken. Drücken Sie zur Auswahl der anzupassenden Ziffer den “SET“-Knopf. Drücken Sie zum Einstellen der jeweiligen Ziffer den "UP"-Knopf. Drücken Sie zur Bestätigung den "OK"-Knopf. Wenn keine Knöpfe mehr gedrückt werden, wird nach ca. 30 Sekunden der Einstellmodus verlassen.

**Hinweis:** Ihr Adapter mit Leistungsmesser ist für eine maximale Leistungaufnahme in Höhe von 3680 W ausgelegt. Schließen Sie nur ein Elektrogerät an, welches diese maximale Leistungaufnahme nicht überschreitet.

**Ablesen der gemessenen Informationen**


Haben Sie Ihren Adapter mit Leistungsmesser richtig eingestellt und ein Elektrogerät eingesteckt, zeigt Ihnen das Messgerät verschiedene Informationen an: Obere Anzeige: Länge der Messung (Messperiode) in

Stunden und Minuten / Minuten und Sekunden. Mittlere Anzeige (COST): Tarif und Kosten pro kWh sowie die während der Messperiode errechnete Kosten in der ausgewählten Währung, verbrauchte Kilowattstunden und den CO<sub>2</sub>-Ausstoß. Zwischen diesen Werten wechseln Sie durch kurzes Drücken des "COST"-Knopfes. Untere Anzeige (ENERGIE): Durch Drücken des "ENERGY"-Knopfes wechseln Sie zwischen den aktuellen Messwerten von Leistung (Watt), Spannung (Volt), Stromstärke (A) und Frequenz (Hz) sowie der kleinsten (min) und größten (max) abgerufenen Leistung während der Messperiode und Leistungsfaktor und Überlast-Einstellung.

**Achtung:**

Unterhalb von 2 Watt (Standby-Verbrauch) stoppt die Zeitregistrierung. Unterhalb von 0,5 Watt stoppt die Kostenregistrierung und der Verbrauch in kWh.

**Batterien einsetzen/wechseln**

Wenn das Display beim Betätigen der Knöpfe keine Werte mehr anzeigt, müssen die Knopfzellenbatterien eingesetzt bzw. ausgetauscht werden. Öffnen Sie das Batteriefach auf der Rückseite des Produkts, indem Sie die 2 Schrauben mit einem Schraubendreher entfernen. Setzen Sie 2 x 1,5V  LR44 Knopfzellenbatterien mit der korrekten Polarität (+/-) ein. Verschließen und verschrauben Sie das Batteriefach wieder sorgfältig.

Schwankungen der Netzspannung: 207-253 V~ VERUNREINIGUNGSGRAD der vorgesehenen Umgebung: 2 Spezifikation der Grenzwerte für intermittierenden Betrieb: Für Dauerbetrieb

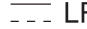
**Reinigung**

Trennen Sie vor der Reinigung das angeschlossene Elektrogerät und ziehen Sie das Produkt aus der Steckdose. Reinigen Sie das Produkt nur mit einem trockenen und weichen Tuch. Seien Sie vorsichtig, dass kein Wasser in das Innere des Gehäuses gelangt.

**Technische Parameter:**

230 V~, 50 Hz, 3680 W, 16 A

Schutzklasse: I

Messkategorie/ Spannung: CAT II/ 250 V  
Knopfzellenbatterien: 2 x 1,5 V  LR44 Alkaline  
Betriebsspannung: 230 V~, 50 Hz  
Betriebsstrom: 16 A  
Umgebungstemperatur (Adapter): 15-35 °C  
Betriebstemperatur (Leistungsmesser): 0~50 °C  
Betriebsumgebung: 15%-80% r.F.  
Einsatzhöhe: bis zu 2000 m  
Schutzart: IP20

**Anzeige:**

Bereich Zeitregistrierung : 0 Sekunden~9999 Tage

Bereich Wattleistung: 0.0W~9999W

Bereich elektrische Spannung: 0.0V~9999V

Bereich Strom: 0.000A~9999A

Bereich Frequenz: 0Hz~9999Hz

Bereich Kosten pro kWh: 0.00COST/kWh~99.99COST/kWh

Bereich Verbrauch in kWh : 0.000 kWh~9999 kWh

Bereich Gesamtverbrauchskosten: 0.00COST~9999COST

Bereich Preis pro kWh : 00.00-COST/kWh~99.99COST/kWh

**Entsorgung**

Damit die menschliche Gesundheit und die Umwelt aufgrund unkontrollierter Müllentsorgung keinen Schaden nehmen, recyceln Sie das Produkt auf verantwortliche Weise, sodass eine nachhaltige Wiederverwendung stofflicher Ressourcen vorangetrieben wird. Durch die getrennte Sammlung und Verwertung von alten Elektrogeräten, Batterien und Akkumulatoren sollen negative Auswirkungen auf die Umwelt und die menschliche Gesundheit vermieden werden. Bitte vermeiden Sie die Entstehung von Abfällen aus alten Elektrogeräten und Batterien so weit wie möglich, z.B. indem Sie Batterien mit längerer Lebensdauer oder aufladbare Batterien bevorzugen. Bitte vermeiden Sie das Vermüllen des öffentlichen Raums, indem Sie Batterien oder batteriehaltige Elektro- und Elektronikgeräte nicht achtlos liegenlassen.



Das Symbol bedeutet, dass dieses Produkt nicht zusammen mit dem normalen Haushaltsmüll entsorgt werden darf. Bedienen Sie sich zur Rückgabe Ihres Altgeräts (Kantenlänge bis zu 25 cm) bitte der Rückgabe- und Sammelsysteme oder wenden Sie sich an die Verkaufsstelle, bei der Sie das Produkt erworben haben. Diese Entsorgung ist für Sie kostenfrei. Kleine Elektroaltgeräte (Kantenlänge bis zu 25 cm) können bei Händlern mit einer Verkaufsfläche für Elektro- und Elektronikgeräte von mind. 400 m² oder Lebensmittelhändlern mit einer Gesamtverkaufsfläche von mind. 800 m², die zumindest mehrmals im Jahr Elektro- und Elektronikgeräte anbieten, unentgeltlich zurückgegeben werden. Größere Altgeräte können beim Neukauf eines Geräts der gleichen Geräteart, das im Wesentlichen die gleichen Funktionen wie das neue Gerät erfüllt, bei einem entsprechenden Händler kostenfrei zurückgegeben werden. Entnehmen Sie vor der Entsorgung des Produkts sämtliche Batterien und Akkus sowie alle Lampen, die zerstörungsfrei entnommen werden können und entsorgen Sie diese fachgerecht getrennt zum Produkt. Wir weisen darauf hin, dass Sie für die Löschung personenbezogener Daten auf dem zu entsorgenden Produkt selbst verantwortlich sind.



Das Symbol der durchgestrichenen Mülltonne auf Batterien oder Akkumulatoren besagt, dass diese am Ende ihrer Lebensdauer nicht im Hausmüll entsorgt werden dürfen. Sie sind gesetzlich verpflichtet, alte Batterien und Akkumulatoren nach Gebrauch zurückzugeben. Batterien können Stoffe enthalten, die schädlich für die Umwelt und die menschliche Gesundheit sind. Sofern Batterien oder Akkumulatoren Quecksilber (Hg), Cadmium (Cd) oder Blei (Pb) enthalten, finden Sie das jeweilige chemische Zeichen unterhalb des Symbols der durchgestrichenen Mülltonne. Besondere Vorsicht ist aufgrund der besonderen Risiken beim Umgang mit lithiumhaltigen Batterien geboten. Lithiumbatterien und Akkupacks aller Systeme sind nur im entladenen Zustand bei den Rücknahmestellen abzugeben. Diese Batterien sind immer durch abkleben der Pole vor Kurzschlüssen zu sichern. Sie können dies kostenfrei im Handelsgeschäft oder bei einer anderen Sammelstelle in Ihrer Nähe tun. Adressen geeigneter Sammelstellen entnehmen Sie bitte bei Ihren Stadt- oder Kommunalverwaltungen.



Dieser Artikel erfüllt die Anforderungen der Richtlinie über elektromagnetische Verträglichkeit 2014/30/EU.